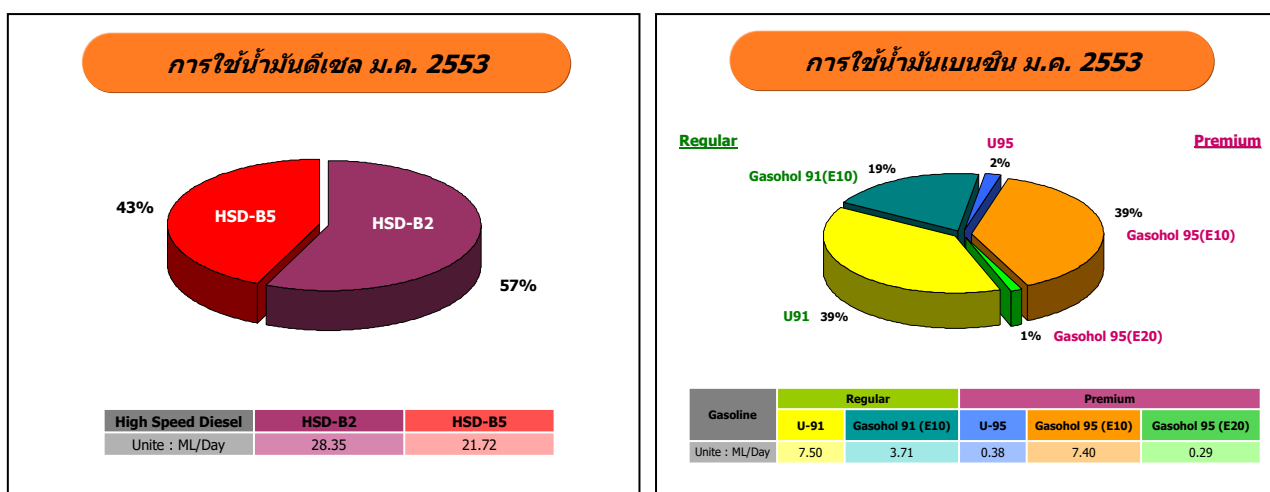


สรุปสถานการณ์การใช้น้ำมันและไฟฟ้าเดือนมกราคม ปี 2553

1. ภาพรวม

- การใช้น้ำมันในช่วงเดือนมกราคม ปี 2553 มีปริมาณการใช้น้ำมันดีเซลเฉลี่ยอยู่ที่ระดับ 50.1 ล้านลิตรต่อวัน ลดลงร้อยละ 9.7 เมื่อเทียบกับเดือนเดียวกันของปีก่อน โดยมีสัดส่วนการใช้น้ำมันดีเซลหมุนเร็ว ปี 2 ต่อน้ำมันไบโอดีเซลปี 5 อยู่ที่ระดับ 57 : 43 ส่วนการใช้น้ำมันเบนซินเฉลี่ยอยู่ที่ระดับ 19.3 ล้านลิตรต่อวัน ลดลงร้อยละ 10.1 เมื่อเทียบกับเดือนเดียวกันของปีก่อน โดยมีสัดส่วนการใช้น้ำมันเบนซินธรรมดา ต่อน้ำมันเบนซินพิเศษ อยู่ที่ระดับ 58 : 42

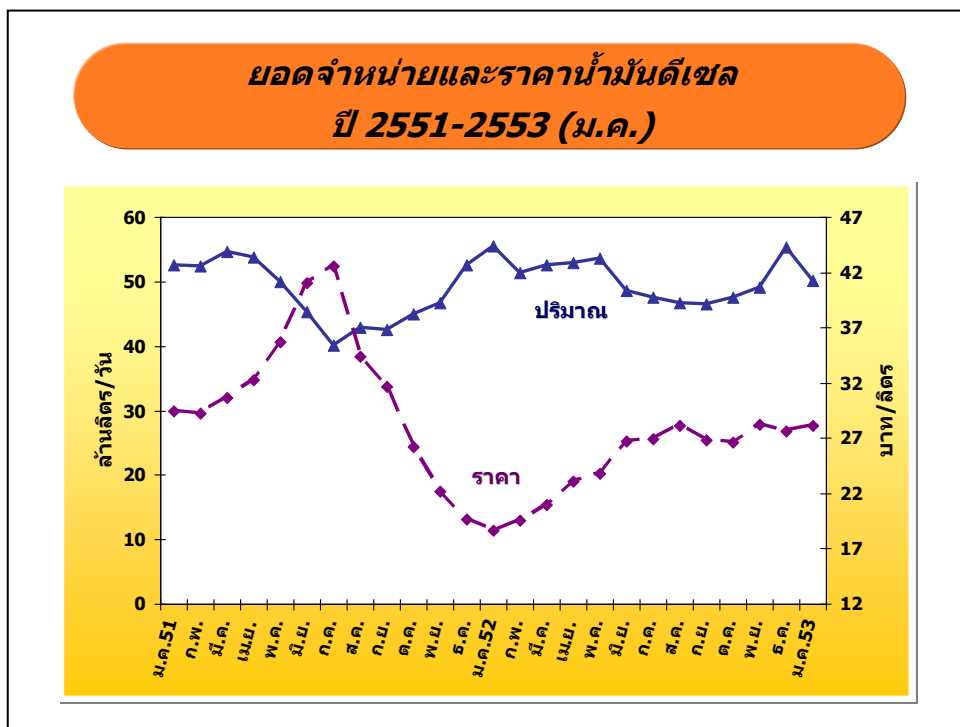


- การผลิตพลังงานไฟฟ้ารวมทั้งระบบของ กฟผ. (Gross Energy Generation) ของเดือนมกราคม ปี 2553 อยู่ที่ 12,560 กิกะวัตต์ชั่วโมง เพิ่มขึ้นจากเดือนเดียวกันของปีก่อน ร้อยละ 20.7 โดยความต้องการไฟฟ้าสูงสุด (Gross Peak Generation) ของเดือนมกราคม 2553 อยู่ที่ระดับ 21,510 เมกะวัตต์ ต่ำกว่า Peak ของปี 2552 ซึ่งอยู่ที่ระดับ 22,596 เมกะวัตต์ อยู่ร้อยละ 4.8

2. น้ำมันดีเซล

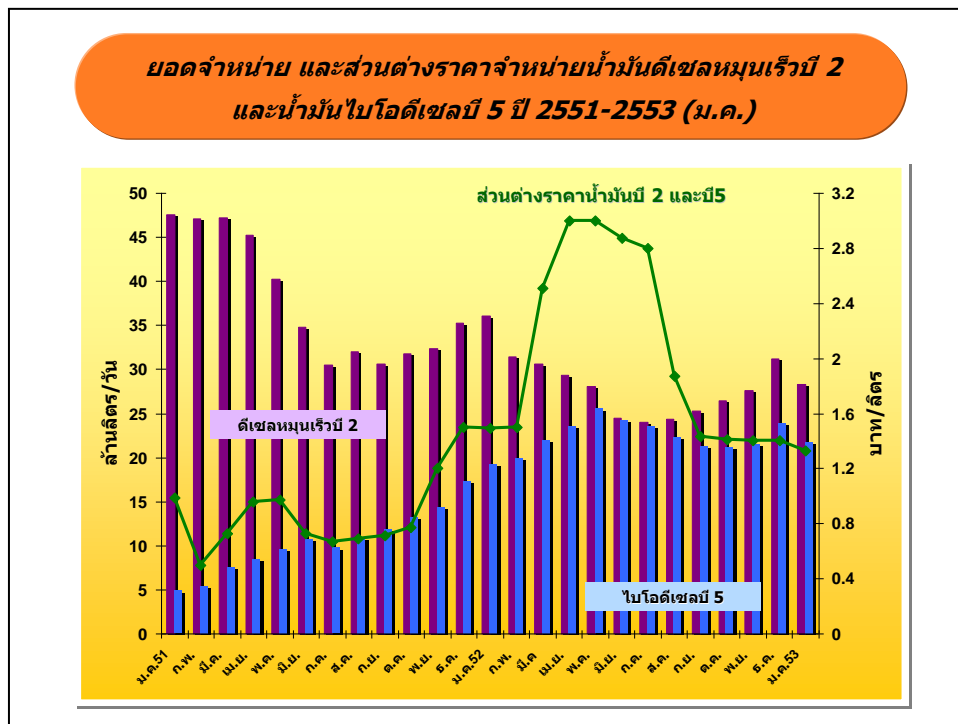
- **การใช้น้ำมันดีเซล** ปริมาณการใช้น้ำมันดีเซลเฉลี่ยของเดือนมกราคมปี 2553 อยู่ที่ระดับ 50.1 ล้านลิตรต่อวัน ลดลงจากเดือนเดียวกันของปีที่แล้วร้อยละ 9.7 และลดลงจากเดือนธันวาคม 2552 ร้อยละ 9.5 ทั้งนี้ในช่วงต้นปี 2552 การใช้น้ำมันดีเซลมีแนวโน้มเพิ่มขึ้น เนื่องจากราคาขายปลีกเฉลี่ยน้ำมันดีเซลต่ำกว่าปีที่ผ่านมา จากนั้นในช่วงกลางปีปริมาณการใช้จึงเริ่มมีแนวโน้มลดลง เนื่องจากราคาขายปลีกเฉลี่ยที่เริ่มปรับตัวสูงขึ้น จนกระทั่งในช่วงไตรมาสสุดท้ายการใช้น้ำมันดีเซลจึงเริ่มมีแนวโน้มสูงขึ้น เนื่องจากราคาขายปลีกเฉลี่ยเริ่มอยู่ในระดับคงที่ โดย ณ เดือนมกราคม 2553 ราคาขายปลีกเฉลี่ยน้ำมันดีเซลหมุนเร็วอยู่ที่ระดับ

28.09 บาทต่อลิตร เพิ่มขึ้นจากเดือนมกราคม 2552 ซึ่งอยู่ที่ระดับ 18.63 บาทต่อลิตรถึงร้อยละ 50.8 โดยสัดส่วนการใช้น้ำมันดีเซลปัจจุบัน แบ่งเป็นการใช้น้ำมันดีเซลหมุนเร็วปี 2 ร้อยละ 57 และน้ำมันไบโอดีเซลปี 5 ร้อยละ 43



- การใช้น้ำมันดีเซลหมุนเร็วปี 2 และน้ำมันไบโอดีเซลปี 5 ตั้งแต่ต้นปี 2551 ถึงช่วงกลางปี 2552 การใช้น้ำมันดีเซลหมุนเร็วปี 2 มีแนวโน้มลดลงต่ำลง ในขณะที่การใช้น้ำมันไบโอดีเซลปี 5 มีแนวโน้มเพิ่มสูงขึ้นอย่างต่อเนื่องมาโดยตลอด เนื่องจากนโยบายของรัฐบาลที่ส่งเสริมให้น้ำมันไบโอดีเซลปี 5 มีราคาต่ำกว่าน้ำมันดีเซลหมุนเร็วปี 2

อย่างไรก็ดีแม้ปัจจุบันการใช้น้ำมันไบโอดีเซลปี 5 จะยังมีปริมาณสูงกว่าเมื่อเทียบกับช่วงเดียวกันของปีก่อน แต่เมื่อพิจารณารายเดือนพบว่าตั้งแต่ช่วงกลางปี 2552 ที่ผ่านมากการใช้น้ำมันไบโอดีเซลปี 5 เริ่มมีแนวโน้มลดลง ในขณะที่การใช้น้ำมันดีเซลหมุนเร็วปี 2 เริ่มขยับตัวสูงขึ้น เนื่องจากอิทธิพลของราคาขายปลีกเฉลี่ยไบโอดีเซลปี 5 ที่ปรับตัวเพิ่มสูงขึ้นจนอยู่ในระดับใกล้เคียงกับราคาขายปลีกเฉลี่ยของดีเซลหมุนเร็วปี 2 โดยเฉพาะในช่วงเดือนกันยายน 2552 จนถึงปัจจุบันที่ส่วนต่างราคาขายปลีกน้ำมันไบโอดีเซลปี 5 และดีเซลหมุนเร็วปี 2 ลดลงเหลือเพียงประมาณ 1.40 – 1.33 บาทต่อลิตร ส่งผลให้ประชาชนบางส่วนอาจจะหันกลับไปใช้น้ำมันดีเซลหมุนเร็วปี 2 มากขึ้น โดย ณ เดือนมกราคม 2553 มีปริมาณการใช้ น้ำมันดีเซลหมุนเร็วปี 2 ที่ระดับ 28.4 ล้านลิตรต่อวัน ในขณะที่มีปริมาณการใช้ น้ำมันไบโอดีเซลปี 5 ที่ระดับ 21.7 ล้านลิตรต่อวัน ซึ่งลดลงจากเดือนธันวาคม 2552 ถึงร้อยละ 8.9



3. น้ำมันเบนซิน

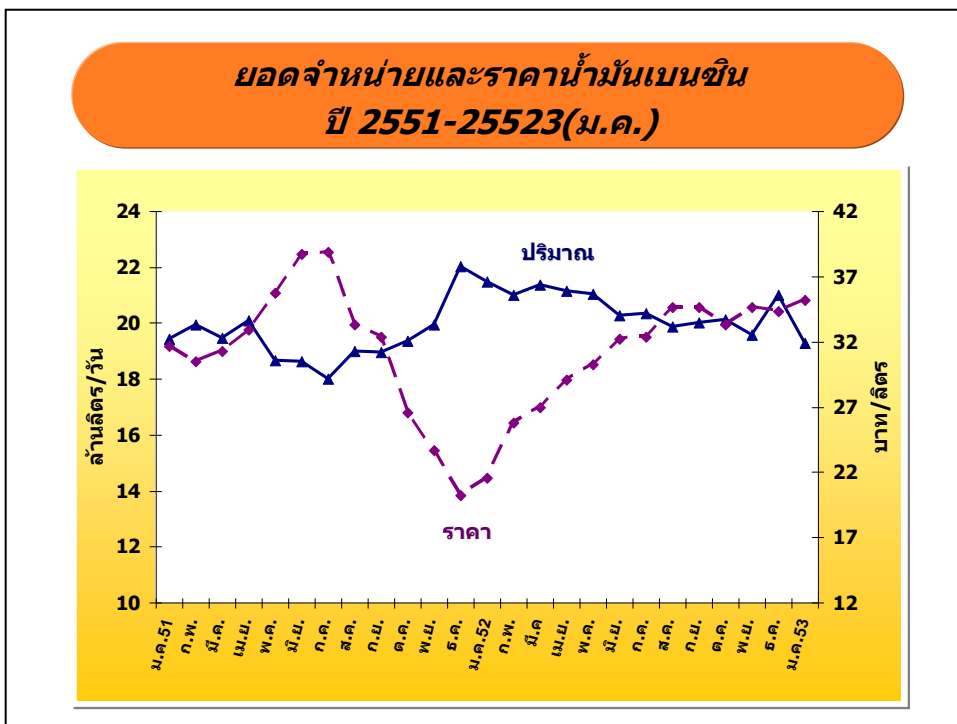
- **การใช้ น้ำมันเบนซิน** ภาพรวมการใช้ น้ำมันเบนซินมีแนวโน้มค่อนข้างคงที่ตั้งแต่ต้นปี 2552 ต่อเนื่องมาจนถึงปัจจุบัน โดยการใช้ น้ำมันเบนซินเฉลี่ย ณ เดือนมกราคม 2553 อยู่ที่ระดับ 19.3 ล้านลิตรต่อวัน ลดลงจากเดือนเดียวกันของปีที่แล้วร้อยละ 10.1 และลดลงจากเดือนธันวาคม 2552 ร้อยละ 8.9 ทั้งนี้ปัจจุบัน มีสัดส่วนการใช้ น้ำมันเบนซินธรรมดา (Regular) ต่อ น้ำมันเบนซินพิเศษ (Premium) อยู่ที่ระดับ 58 : 42

ปริมาณการใช้ น้ำมันเบนซินรายเดือน

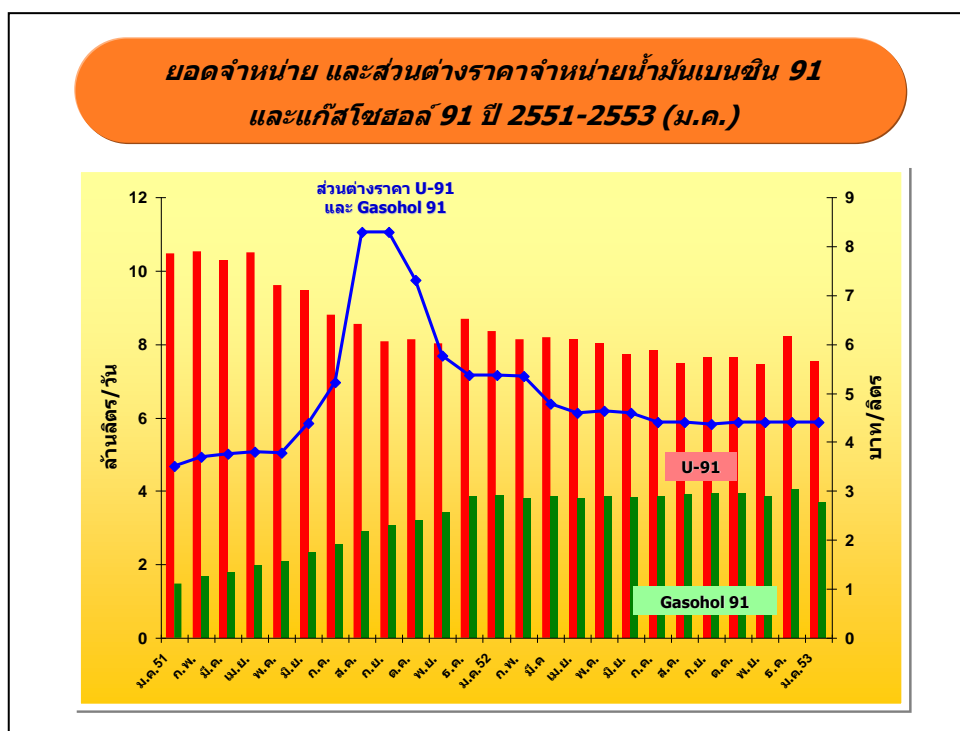
หน่วย : ล้านลิตร/วัน

	ม.ค.	ก.พ.	มี.ค.	เม.ย.	พ.ค.	มิ.ย.	ก.ค.	ส.ค.	ก.ย.	ต.ค.	พ.ย.	ธ.ค.	ม.ค.-53
2549	19.5	19.5	20.1	20.3	19.6	19.7	19.2	19.1	19.4	19.6	20.7	20.5	19.8
2550	19.8	20.5	20.5	20.5	19.5	20.6	19.9	20.6	19.8	20.0	19.6	20.1	20.1
2551	19.4	20.0	19.5	20.1	18.7	18.6	18.0	19.0	18.9	19.4	19.9	22.0	19.5
2552	21.5	21.0	21.4	21.1	21.0	20.3	20.4	19.9	20.0	20.1	19.6	21.2	20.6
2553	19.3*												
Δ (%) จากช่วงเดียวกันปีก่อน	-10.1	-	-	-	-	-	-	-	-	-	-	-	-
Δ (%) จากเดือนก่อนปี 53	-8.9	-	-	-	-	-	-	-	-	-	-	-	-

* ตัวเลขเดือน ม.ค. 53 เป็นข้อมูลเบื้องต้น

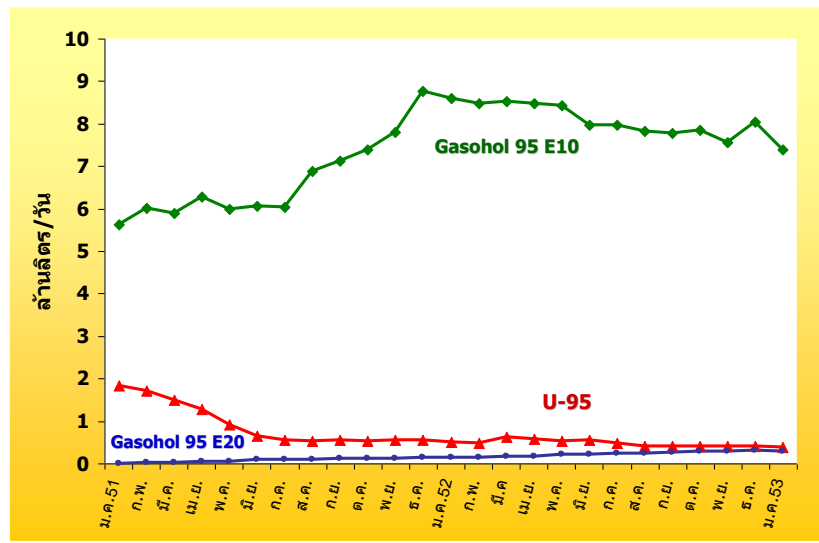


- **การใช้เบนซิน 91** ปัจจุบันการใช้เบนซิน 91 (U-91) คิดเป็นสัดส่วนร้อยละ 39 ของปริมาณการใช้เบนซินทั้งหมด ทั้งนี้ปริมาณการใช้เบนซิน 91 ในช่วงปี 2552 เริ่มมีแนวโน้มค่อนข้างคงที่ โดยมีอัตราการใช้ลดลงเฉลี่ยเพียงร้อยละ 0.2 ต่อเดือน ต่ำกว่าปี 2551 ที่มีอัตราการใช้เบนซิน 91 ลดลงเฉลี่ยถึงร้อยละ 1.7 ต่อเดือน ทั้งนี้เนื่องจากอิทธิพลของราคาขายปลีกเฉลี่ยแก๊สโซฮอล์ 91 ที่ปรับตัวขึ้นมาอยู่ในระดับใกล้เคียงกับเบนซิน 91 ทำให้ส่วนต่างราคาขายปลีกเฉลี่ยเบนซิน 91 และแก๊สโซฮอล์ 91 ลดลง จากเดือนสิงหาคม 2551 ซึ่งมีส่วนต่างราคาขายปลีกเฉลี่ยเบนซิน 91 และแก๊สโซฮอล์ 91 ที่ระดับ 8.30 บาทต่อลิตร ลดลงเหลือเพียง 4.40 บาทต่อลิตรในปัจจุบัน ส่งผลให้ประชาชนบางส่วนอาจจะหันกลับไปใช้น้ำมันเบนซิน 91 แทนการใช้แก๊สโซฮอล์มากขึ้น โดย ณ เดือนมกราคม 2553 มีปริมาณการใช้เบนซิน 91 เฉลี่ยอยู่ที่ระดับ 7.5 ลิ้นลิตรต่อวัน ลดลงจากเดือนเดียวกันของปีที่แล้วร้อยละ 10.0 และลดลงจากเดือนธันวาคม 2552 ร้อยละ 7.2



- **การใช้เบนซิน 95** ปัจจุบันคิดเป็นสัดส่วนร้อยละ 2 ของปริมาณการใช้เบนซินทั้งหมด โดย ณ เดือนมกราคม 2553 มีปริมาณการใช้เบนซิน 95 เฉลี่ยอยู่ที่ระดับ 0.4 ลิ้นลิตรต่อวัน ลดลงจากเดือนเดียวกันของปีที่แล้วร้อยละ 23.6 และลดลงจากเดือนธันวาคม 2552 ร้อยละ 7.9 ทั้งนี้การใช้เบนซิน 95 มีแนวโน้มลดลงตั้งแต่ต้นปี 2551 ที่ผ่านมา เนื่องจากถูกทดแทนโดยแก๊สโซฮอล์ 95 E10 และ E20 ซึ่งมีราคาขายปลีกเฉลี่ยต่ำกว่า โดยราคาขายปลีกเฉลี่ยของเบนซิน 95 ในเดือนมกราคม 2553 อยู่ที่ระดับ 41.06 บาทต่อลิตร สูงกว่าราคาขายปลีกเฉลี่ยแก๊สโซฮอล์ 95 E10 และ E20 8.74 และ 11.04 บาทต่อลิตร ตามลำดับ

ยอดจำหน่ายน้ำมันเบนซิน 95 แก๊สโซฮอล์ 95 E10 และแก๊สโซฮอล์ 95 E20 ปี 2551-2553 (ม.ค.)



● **การใช้แก๊สโซฮอล์** ปัจจุบันมีสัดส่วนมากที่สุดประมาณร้อยละ 60 ของปริมาณการใช้เบนซินทั้งหมด ทั้งนี้การใช้แก๊สโซฮอล์ในช่วงปี 2550-2551 มีแนวโน้มเพิ่มสูงขึ้นอย่างต่อเนื่อง เฉลี่ยเพิ่มขึ้นร้อยละ 6.0 ต่อเดือน เนื่องจากรัฐบาลมีนโยบายในการส่งเสริมการใช้ Ethanol ทดแทนน้ำมัน และการใช้มาตรการด้านราคาจูงใจให้ประชาชนหันมาใช้แก๊สโซฮอล์มากขึ้น จนกระทั่งในช่วงปี 2552 การใช้แก๊สโซฮอล์เริ่มมีแนวโน้มค่อนข้างคงที่ โดยเพิ่มขึ้นเฉลี่ยเพียงร้อยละ 0.04 ต่อเดือน เนื่องจากอิทธิพลของราคาขายปลีกเฉลี่ยแก๊สโซฮอล์ที่เริ่มปรับตัวสูงขึ้นตั้งแต่ต้นปี 2552 ในขณะที่ช่วงครึ่งปีหลังราคาน้ำมันเบนซินเริ่มอยู่ในระดับทรงตัว ทำให้ผู้ใช้รถยนต์บางส่วนอาจจะหันกลับมาเติมน้ำมันเบนซินแทนแก๊สโซฮอล์มากขึ้น โดย ณ เดือนมกราคม 2553 มีปริมาณการใช้แก๊สโซฮอล์เฉลี่ยอยู่ที่ระดับ 11.4 ล้านลิตรต่อวัน ลดลงจากเดือนเดียวกันของปีที่แล้วร้อยละ 9.6 และลดลงจากเดือนธันวาคม 2552 ร้อยละ 10.0 โดยมีรายละเอียดการใช้แก๊สโซฮอล์แต่ละชนิด ดังนี้

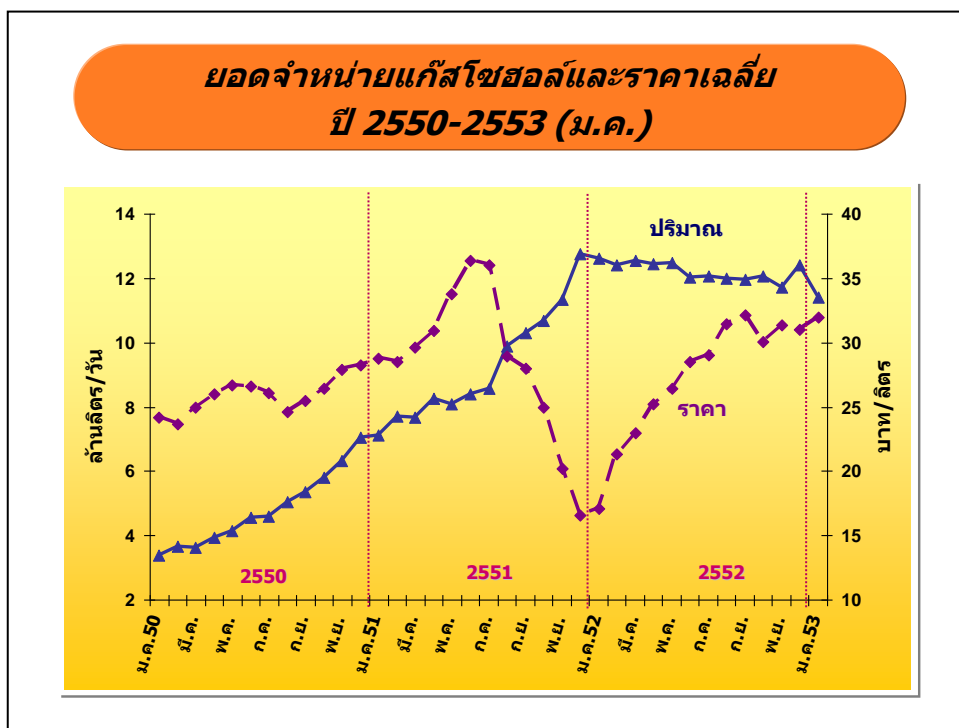
- การใช้แก๊สโซฮอล์ 91 (E10) คิดเป็นร้อยละ 19 ของปริมาณการใช้เบนซินทั้งหมด โดยปริมาณการใช้เฉลี่ยของเดือนมกราคม 2553 อยู่ที่ระดับ 3.71 ล้านลิตรต่อวัน ลดลงจากเดือนเดียวกันของปีที่แล้วร้อยละ 3.9 และลดลงจากเดือนธันวาคม 2552 ร้อยละ 9.6

- การใช้แก๊สโซฮอล์ 95 (E10) คิดเป็นสัดส่วนร้อยละ 38 ของปริมาณการใช้เบนซินทั้งหมด ปริมาณการใช้เฉลี่ยของเดือนมกราคม 2553 อยู่ที่ระดับ 7.40 ล้านลิตรต่อวัน ลดลงจากเดือนเดียวกันของปีที่แล้วร้อยละ 14.0 และลดลงจากเดือนธันวาคม 2552 ร้อยละ 10.3

- การใช้แก๊สโซฮอล์ 95 (E20) คิดเป็นสัดส่วนร้อยละ 1 ของปริมาณการใช้เบนซินทั้งหมด ปริมาณการใช้เฉลี่ยในเดือนมกราคม 2553 อยู่ที่ระดับ 0.29 ล้านลิตรต่อวัน เพิ่มขึ้นจากเดือนเดียวกันของปีที่แล้วร้อยละ 87.5 โดยการใช้แก๊สโซฮอล์ 95 (E20) มีแนวโน้มเพิ่มสูงขึ้นอย่างต่อเนื่องมาโดยตลอดตามนโยบายรัฐบาลที่ได้ส่งเสริมให้มีการจำหน่ายแก๊สโซฮอล์ 95 (E20) ตั้งแต่วันที่ 1 มกราคม 2551 โดยลดภาษีสรรพสามิต

สำหรับรถยนต์ที่ใช้น้ำมันแก๊สโซฮอล์ 95 (E20) จากร้อยละ 30 เหลือร้อยละ 25 และลดอัตราภาษีเงินสง่เข้ากองทุนน้ำมัน มีผลให้ปัจจุบันราคาขายปลีกเฉลี่ยแก๊สโซฮอล์ 95 (E20) อยู่ที่ระดับ 30.02 บาทต่อลิตร ต่ำกว่าเบนซิน 95 อยู่ 11.04 บาทต่อลิตร

- การใช้แก๊สโซฮอล์ 95 (E85) รัฐบาลมีนโยบายส่งเสริมให้จำหน่ายน้ำมันแก๊สโซฮอล์ 95 (E85) ตั้งแต่วันที่ 28 สิงหาคม 2551 เป็นต้นมา แต่ปัจจุบันการใช้ยังอยู่ในวงจำกัดเพียง 2,800 ลิตรต่อวัน เนื่องจากจำนวนรถยนต์และสถานีบริการยังมีอยู่น้อยมาก โดยราคาเฉลี่ยแก๊สโซฮอล์ 95 (E85) ในเดือนมกราคม 2553 อยู่ที่ระดับ 18.72 บาทต่อลิตร ต่ำกว่าราคาเบนซิน 95 อยู่ 22.34 บาทต่อลิตร



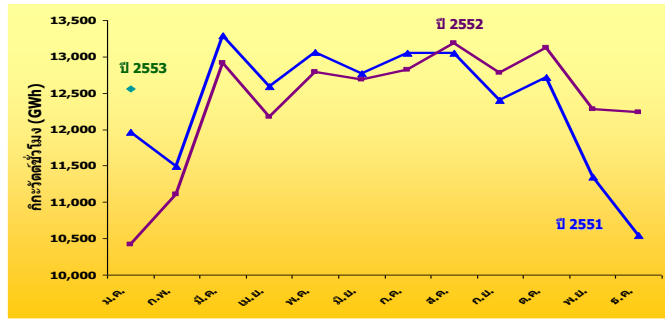
4. ไฟฟ้า

- **การผลิตพลังงานไฟฟ้า (Gross Energy Generation)** ณ เดือนมกราคม ปี 2553 มีจำนวน 12,564 กิกะวัตต์ชั่วโมง เพิ่มขึ้นจากเดือนเดียวกันของปีก่อนร้อยละ 20.6 ทั้งนี้การผลิตพลังงานไฟฟ้าในช่วงปี 2552 เริ่มมีการขยายตัวเป็นบวกเมื่อเทียบกับเดือนเดียวกันของปีก่อนตั้งแต่เดือนสิงหาคม และยังคงขยายตัวเป็นบวกเพิ่มสูงขึ้นอย่างต่อเนื่องมาจนถึงปัจจุบัน ซึ่งสอดคล้องกับปริมาณการใช้ไฟฟ้าที่เริ่มมีแนวโน้มสูงขึ้นตั้งแต่ช่วงไตรมาส 3 ของปี 2552 จากการฟื้นตัวของเศรษฐกิจ โดยเฉพาะในภาคอุตสาหกรรมที่มีปริมาณการใช้ไฟฟ้าในช่วงไตรมาส 3 และไตรมาส 4 เพิ่มขึ้นจากช่วงก่อนหน้าอย่างชัดเจน

- **ความต้องการไฟฟ้าสูงสุด (Gross Peak Generation)** ของเดือนมกราคม ปี 2553 เกิดขึ้นเมื่อวันที่ 28 มกราคม เวลา 19.00 น. อยู่ที่ระดับ 21,510 เมกะวัตต์ ต่ำกว่า Peak ของปี 2552 ซึ่งอยู่ที่ระดับ 22,596 เมกะวัตต์ อยู่ร้อยละ 4.8

การผลิตพลังงานไฟฟ้ารายเดือน ปี 2551-2553 (ม.ค.)

	ม.ค.	ก.พ.	มี.ค.	เม.ย.	พ.ค.	มิ.ย.	ก.ค.	ส.ค.	ก.ย.	ต.ค.	พ.ย.	ธ.ค.	ม.ค.-ธ.ค.
2551	11,962	11,495	13,288	12,587	13,056	12,766	13,052	13,054	12,402	12,718	11,348	10,539	148,266
2552	10,418	11,104	12,910	12,176	12,794	12,680	12,822	13,190	12,784	13,124	12,277	12,238	148,518
2553	12,564												
Δ (%) จากช่วงเดียวกันปีก่อน	20.59	-	-	-	-	-	-	-	-	-	-	-	-
Δ (%) จากเดือนก่อนปี 53	2.66	-	-	-	-	-	-	-	-	-	-	-	-



การใช้ไฟฟ้ารายสาขาปี 2551-2552 (ธ.ค.)

