



สำนักงานนโยบาย
และแผนพลังงาน
กระทรวงพลังงาน

สถานการณ์ การใช้น้ำมันและไฟฟ้าของไทย เดือนมกราคม ปี 2559



จัดทำโดย
ศูนย์พยากรณ์และสารสนเทศพลังงาน

ภาพรวมสถานการณ์การใช้น้ำมันและไฟฟ้าของไทย เดือนมกราคม 2559

“เดือนมกราคม ปี 2559 การใช้ดีเซลและเบนซินปรับตัวเพิ่มขึ้นร้อยละ 3.70 และ 9.70 ตามลำดับ จากราคาขายปลีกที่ลดลงอย่างต่อเนื่องตามราคาน้ำมันตลาดโลกและการปรับโครงสร้างราคาพลังงานให้สะท้อนต้นทุนการใช้น้ำมันภาคขนส่งทางบก ปรับเพิ่มขึ้นร้อยละ 2.39 เป็นเบนซินและดีเซลร้อยละ 9.71 และ 3.59 ตามลำดับ ส่วนการใช้ LPG และ NGV ปรับลดลงร้อยละ 16.42 และ 7.24 ตามลำดับ การผลิตไฟฟ้าเพิ่มขึ้นร้อยละ 8.39 การใช้ไฟฟ้าเพิ่มขึ้นร้อยละ 10.20 จากภาคครัวเรือน ภาคธุรกิจและกิจการขนาดเล็ก ร้อยละ 20.06 13.75 และ 15.59 ตามลำดับ ยกเว้นภาคเกษตรกรรมที่ปรับลดลงร้อยละ 18.23”

● **การใช้น้ำมันดีเซล** เฉลี่ยอยู่ที่ 62.42 ล้านลิตรต่อวัน เพิ่มขึ้นร้อยละ 3.70 เทียบกับช่วงเดียวกันของปีก่อน จากการปรับลดราคาขายปลีกอย่างต่อเนื่องตามราคาน้ำมันตลาดโลก โดยราคาขายปลีกเฉลี่ยอยู่ที่ 19.91 บาทต่อลิตร ต่ำกว่าช่วงเดียวกันของปีก่อน 5.92 บาทต่อลิตร

● **การใช้น้ำมันเบนซิน** เฉลี่ยอยู่ที่ 27.49 ล้านลิตรต่อวัน เพิ่มขึ้นร้อยละ 9.70 เทียบกับช่วงเดียวกันของปีก่อน จากการปรับลดราคาขายปลีกอย่างต่อเนื่องตามราคาน้ำมันตลาดโลก และการปรับโครงสร้างราคาให้สะท้อนต้นทุน โดยราคาขายปลีกเฉลี่ยอยู่ที่ 23.04 บาทต่อกิโลกรัม ต่ำกว่าช่วงเดียวกันของปีก่อน 4.09 บาทต่อลิตร

- **น้ำมันเบนซิน 95** คิดเป็นร้อยละ 4.63 ของการใช้น้ำมันเบนซินทั้งหมด มีการใช้เฉลี่ยอยู่ที่ 1.27 ล้านลิตรต่อวัน ลดลงจากช่วงเดียวกันของปีก่อนร้อยละ 5.10 ราคาขายปลีกเฉลี่ยอยู่ที่ 30.68 บาทต่อลิตรต่ำกว่าช่วงเดียวกันของปีก่อน ร้อยละ 13.28 หรือ 4.70 บาทต่อลิตร

- **น้ำมันแก๊สโซฮอล์** คิดเป็นร้อยละ 95.37 ของการใช้น้ำมันเบนซินทั้งหมด มีการใช้เฉลี่ยอยู่ที่ 26.22 ล้านลิตรต่อวัน เพิ่มขึ้นจากช่วงเดียวกันของปีก่อนร้อยละ 10.55 ราคาขายปลีกเฉลี่ยอยู่ที่ 21.43 บาทต่อลิตร ต่ำกว่าช่วงเดียวกันของปีก่อนร้อยละ 15.74 หรือ 4.00 บาทต่อลิตร โดยน้ำมันแก๊สโซฮอล์ 95 (E10) มีอัตราการใช้เพิ่มขึ้นมากที่สุดอยู่ที่ร้อยละ 21.96

- **น้ำมันแก๊สโซฮอล์ 91 (E10)** คิดเป็นร้อยละ 39.76 ของการใช้น้ำมันเบนซินทั้งหมด มีการใช้เฉลี่ยอยู่ที่ 10.93 ล้านลิตรต่อวัน เพิ่มขึ้นจากช่วงเดียวกันของปีก่อนร้อยละ 1.88 ราคาขายปลีกเฉลี่ยอยู่ที่ 22.99 บาทต่อลิตร ต่ำกว่าช่วงเดียวกันของปีก่อนร้อยละ 13.47 หรือ 3.58 บาทต่อลิตร

- **น้ำมันแก๊สโซฮอล์ 95 (E10)** คิดเป็นร้อยละ 36.33 ของการใช้น้ำมันเบนซินทั้งหมด มีการใช้เฉลี่ยอยู่ที่ 9.99 ล้านลิตรต่อวัน เพิ่มขึ้นจากช่วงเดียวกันของปีก่อนร้อยละ 21.96 ราคาขายปลีกเฉลี่ยอยู่ที่ 23.41 บาทต่อลิตร ต่ำกว่าช่วงเดียวกันของปีก่อนร้อยละ 16.51 หรือ 4.63 บาทต่อลิตร

- **น้ำมันแก๊สโซฮอล์ 95 (E20)** คิดเป็นร้อยละ 16.30 ของการใช้น้ำมันเบนซินทั้งหมด มีการใช้เฉลี่ยอยู่ที่ 4.48 ล้านลิตรต่อวัน เพิ่มขึ้นจากช่วงเดียวกันของปีก่อนร้อยละ 14.90 ราคาขายปลีกเฉลี่ยอยู่ที่ 21.05 บาทต่อลิตร ต่ำกว่าช่วงเดียวกันของปีก่อนร้อยละ 16.20 หรือ 4.07 บาทต่อลิตร ปัจจุบันมีสถานีบริการจำนวนรวม 3,050 แห่ง

- **น้ำมันแก๊สโซฮอล์ 95 (E85)** คิดเป็นร้อยละ 2.98 ของการใช้น้ำมันเบนซินทั้งหมด มีการใช้เฉลี่ยอยู่ที่ 820,100 ลิตรต่อวัน ลดลงจากช่วงเดียวกันของปีก่อนร้อยละ 8.81 ราคาขายปลีกเฉลี่ยอยู่ที่ 18.25 บาทต่อลิตร ต่ำกว่าช่วงเดียวกันของปีก่อนร้อยละ 16.97 หรือ 3.73 บาทต่อลิตร ปัจจุบันมีสถานีบริการจำนวนรวม 814 แห่ง

ตารางปริมาณการใช้และราคาขายปลีกน้ำมันดีเซลและเบนซิน เดือนมกราคม 2559

ชนิดน้ำมันเชื้อเพลิง	ปริมาณการใช้เฉลี่ย (ล้านลิตร/วัน)					สัดส่วน	การเปลี่ยนแปลง เทียบกับ ช่วงเดียวกัน ของปีก่อน (%)	ราคาขายปลีกเฉลี่ย (บาท/ลิตร)		
	2558		2559		2558			2559		
	ม.ค.	ธ.ค.	ม.ค.	(ม.ค.-ธ.ค.)	(ม.ค.-ธ.ค.)			ม.ค.	ธ.ค.	ม.ค.
1. ดีเซล	60.22	65.32	62.42	60.11	62.42	100.00	3.70	25.83	21.37	19.91
2. เบนซิน	25.06	28.88	27.49	26.39	27.49	100.00	9.70	27.13	23.85	23.04
2.1 เบนซิน 95	1.34	1.44	1.27	1.37	1.27	4.63	-5.10	35.38	31.52	30.68
2.2 แก๊สโซฮอล	23.71	27.44	26.22	25.01	26.22	95.37	10.55	25.43	22.21	21.43
- แก๊สโซฮอล 91 (E10)	10.73	11.54	10.93	11.01	10.93	39.76	1.88	26.57	23.78	22.99
- แก๊สโซฮอล 95 (E10)	8.19	10.32	9.99	9.00	9.99	36.33	21.96	28.04	24.20	21.96
- แก๊สโซฮอล 95 (E20)	3.90	4.66	4.48	4.14	4.48	16.30	14.90	25.12	21.84	14.90
- แก๊สโซฮอล 95 (E85)	0.90	0.92	0.82	0.87	0.82	2.98	-8.81	21.98	19.01	18.25

● การใช้น้ำมันภาคขนส่งทางบก

อยู่ที่ 2,182 พันตันเทียบเท่าน้ำมันดิบ เพิ่มขึ้นจากช่วงเดียวกันของปีก่อนร้อยละ 2.39 ส่วนใหญ่เป็นการเพิ่มของการใช้น้ำมันดีเซลโดยมีสัดส่วนร้อยละ 54.18 และน้ำมันเบนซินสัดส่วนร้อยละ 29.09

- น้ำมันดีเซลและน้ำมันเบนซิน มีการใช้เพิ่มขึ้นจากช่วงเดียวกันของปีก่อนร้อยละ 3.59 และ 9.71 ตามลำดับ จากราคาขายปลีกเฉลี่ยที่ปรับตัวลดลง

- LPG และ NGV มีการใช้ลดลงจากช่วงเดียวกันของปีก่อนร้อยละ 16.42 และ 7.24 ตามลำดับ เนื่องจากมีการปรับราคาขายปลีกให้สะท้อนต้นทุนมากขึ้น และผู้ใช้บางส่วนเปลี่ยนกลับไปใช้น้ำมันเบนซินและน้ำมันดีเซลจากราคาที่ปรับลดลง โดยราคาขายปลีก LPG อยู่ที่ 22.29 บาทต่อกิโลกรัม ปรับลดลง 1.87 บาทต่อกิโลกรัม จากเดือนมกราคม 2558 และราคาขายปลีก NGV อยู่ที่ 13.50 บาทต่อกิโลกรัม มีรถยนต์ติดตั้ง NGV สะสมรวม 473,119 คัน มีสถานีบริการ NGV จำนวนรวม 500 สถานี

● การใช้ไฟฟ้า

- การผลิตพลังงานไฟฟ้า อยู่ที่ 15,278 กิกะวัตต์ชั่วโมง ปรับเพิ่มขึ้นร้อยละ 8.39 เทียบกับช่วงเดียวกันของปีก่อน จากการเพิ่มขึ้นของการใช้ไฟฟ้าทุกสาขา

- การใช้ไฟฟ้า อยู่ที่ 14,046 กิกะวัตต์ชั่วโมง เพิ่มขึ้นร้อยละ 10.20 จากช่วงเดียวกันของปีก่อน ส่วนใหญ่เป็นการเพิ่มขึ้นของภาคครัวเรือนร้อยละ 20.06 ภาคส่วนอื่นที่สำคัญ ได้แก่ ภาคธุรกิจกิจการขนาดเล็ก และอุตสาหกรรมเพิ่มขึ้นร้อยละ 13.75 15.59 และ 3.28 ตามลำดับ ยกเว้นภาคเกษตรกรรมที่ปรับลดลงร้อยละ 18.23

- ความต้องการพลังไฟฟ้าสูงสุดสุทธิ ในระบบของ กฟผ. ในปี 2559 เกิดขึ้น ณ วันพุธที่ 20 มกราคม 2559 เวลา 19.00 น. อยู่ที่ 25,312 เมกะวัตต์ ต่ำกว่าของปีที่ผ่านมา ซึ่งเกิดเมื่อวันที่ 11 มิถุนายน 2558 เวลา 14:02 น. อยู่ที่ 27,346 เมกะวัตต์ หรือลดลงร้อยละ 7.4

สถานการณ์การใช้น้ำมันและไฟฟ้าของไทย เดือนมกราคม 2559

1. การใช้น้ำมันดีเซล

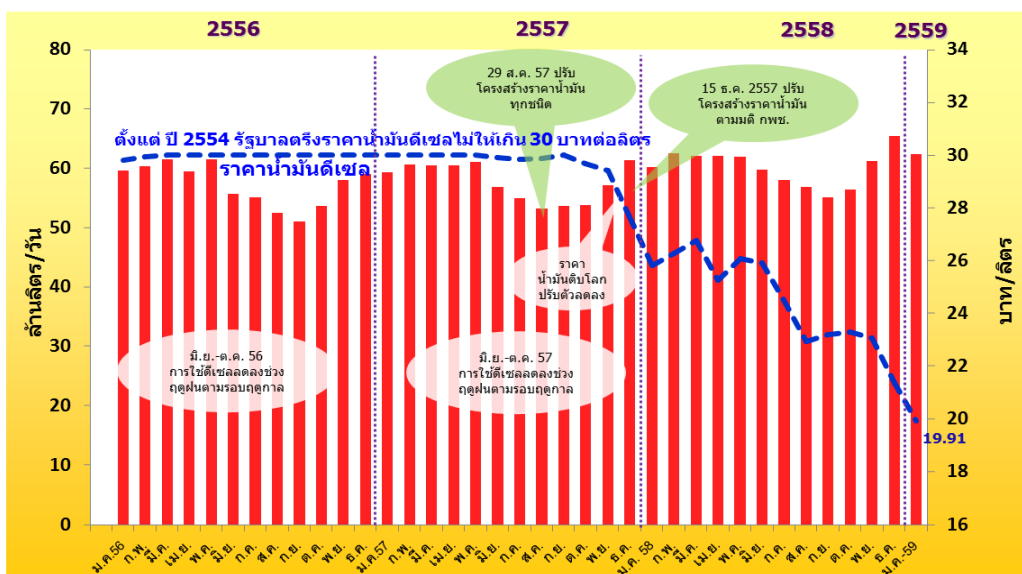
การใช้น้ำมันดีเซล ในเดือนมกราคม 2559 เฉลี่ยอยู่ที่ระดับ 62.42 ล้านลิตรต่อวัน เพิ่มขึ้นร้อยละ 3.70 เมื่อเทียบกับช่วงเดียวกันของปีก่อน เนื่องจากราคาขายปลีกน้ำมันดีเซลภายในประเทศปรับตัวลดลงตามราคาน้ำมันดิบในตลาดโลกที่ลดลงอย่างต่อเนื่อง และมีปริมาณการใช้เปลี่ยนแปลงตามช่วงฤดูกาล โดยราคาขายปลีกน้ำมันดีเซลเดือนมกราคม 2559 เฉลี่ยอยู่ที่ระดับ 19.91 บาทต่อลิตร ต่ำกว่าราคาขายปลีกเฉลี่ยในเดือนมกราคม 2558 ที่ 5.92 บาทต่อลิตร

ปริมาณการใช้น้ำมันดีเซลรายเดือน

หน่วย : ล้านลิตร/วัน

	ม.ค.	ก.พ.	มี.ค.	เม.ย.	พ.ค.	มิ.ย.	ก.ค.	ส.ค.	ก.ย.	ต.ค.	พ.ย.	ธ.ค.	เฉลี่ย (ม.ค.-ธ.ค.)
2554	52.43	53.35	54.99	55.28	54.42	53.58	49.07	49.60	50.05	48.42	52.47	57.80	52.62
2555	54.71	58.58	59.09	57.48	58.28	56.70	53.23	53.45	51.82	53.76	58.49	59.26	56.23
2556	59.56	60.31	61.56	59.42	61.51	55.74	55.11	52.53	51.03	53.68	58.07	58.98	57.28
2557	59.27	60.68	60.51	60.50	61.06	56.84	55.02	53.25	53.65	53.85	57.10	61.42	57.75
2558	60.22	62.57	62.03	62.05	61.98	59.72	58.01	56.84	55.11	56.45	61.15	65.40	60.22
2559	62.42												62.42
Δ (%) จากช่วงเดียวกันของปีก่อน	3.7												
Δ (%) จากเดือนก่อนหน้า	-4.5												

ยอดจำหน่าย และราคาน้ำมันดีเซลหมุนเร็ว ปี 2556 – 2559 (ม.ค.)



2. การใช้น้ำมันเบนซินและน้ำมันแก๊สโซฮอล์

การใช้น้ำมันเบนซิน ในเดือนมกราคม 2559 เฉลี่ยอยู่ที่ระดับ 27.49 ล้านลิตรต่อวัน เพิ่มขึ้นร้อยละ 9.7 เมื่อเทียบกับช่วงเดียวกันของปีก่อน จากราคาขายปลีกน้ำมันเบนซินภายในประเทศปรับลดลงตามราคาน้ำมันในตลาดโลก และการปรับโครงสร้างราคาพลังงานในส่วนของน้ำมันเชื้อเพลิงให้สะท้อนต้นทุนที่แท้จริงตามมติคณะกรรมการนโยบายพลังงานแห่งชาติ (กพช.) เมื่อวันที่ 15 ธันวาคม 2557 ทำให้ราคาขายปลีกเฉลี่ยในเดือนมกราคม 2559 ของกลุ่มน้ำมันเบนซินลดลงในช่วง 4.40 – 8.17 บาทต่อลิตร เทียบกับเดือนธันวาคม 2557 จากปัจจัยดังกล่าว ส่งผลให้มีการนำรถยนต์มาใช้เพิ่มขึ้น ทำให้ปริมาณการใช้เฉลี่ยของน้ำมันเบนซินในกลุ่มน้ำมันแก๊สโซฮอล์ปรับตัวเพิ่มขึ้น 2.51 ล้านลิตรต่อวัน จากช่วงเดียวกันของปีก่อน โดยมีรายละเอียดดังนี้

ปริมาณการใช้น้ำมันเบนซินรายเดือน

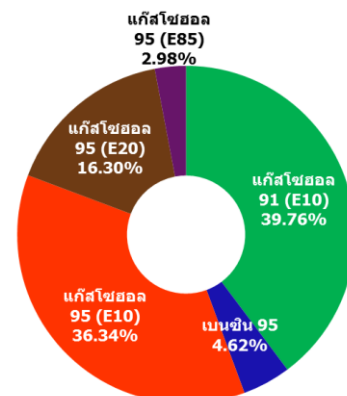
หน่วย : ล้านลิตร/วัน

	ม.ค.	ก.พ.	มี.ค.	เม.ย.	พ.ค.	มิ.ย.	ก.ค.	ส.ค.	ก.ย.	ต.ค.	พ.ย.	ธ.ค.	เฉลี่ย (ม.ค. - ธ.ค.)
2554	20.38	21.29	19.85	20.59	19.72	20.76	19.76	20.43	20.05	18.56	18.51	21.22	20.09
2555	20.44	20.89	20.64	20.49	20.39	21.15	20.49	20.83	20.29	21.10	22.34	23.56	21.05
2556	22.12	22.20	22.68	22.91	22.77	22.43	22.50	23.04	21.28	22.04	22.73	22.66	22.45
2557	21.80	22.37	22.76	23.27	22.91	22.46	23.34	23.75	23.59	23.51	23.95	25.84	23.30
2558	25.06	25.84	25.41	26.54	25.72	26.06	26.61	26.58	26.21	26.68	27.05	28.88	26.39
2559	27.49												27.49
Δ (%) จากช่วงเดียวกันของปีก่อน	9.71												
Δ (%) จากเดือนก่อนหน้า	-4.83												

2.1 การใช้น้ำมันเบนซิน 95 คิดเป็นสัดส่วนร้อยละ 4.63 ของปริมาณการใช้น้ำมันเบนซินทั้งหมด โดยในเดือนมกราคม 2559 มีการใช้เฉลี่ยอยู่ที่ระดับ 1.27 ล้านลิตรต่อวัน ลดลงจากช่วงเดียวกันของปีก่อนร้อยละ 5.10 ราคาขายปลีกเฉลี่ยอยู่ที่ 30.68 บาทต่อลิตร ต่ำกว่าราคาขายปลีกในเดือนมกราคมของปีก่อนร้อยละ 13.28 หรือ 4.70 บาทต่อลิตร เนื่องจากราคาขายปลีกน้ำมันเบนซิน 95 ยังคงสูงกว่าน้ำมันชนิดอื่น และมีการผลิตรถยนต์รุ่นใหม่ที่รองรับการใช้น้ำมันแก๊สโซฮอล์มากขึ้น ส่งผลให้ปริมาณการใช้น้ำมันเบนซิน 95 ปรับลดลงอย่างต่อเนื่อง

สัดส่วนการใช้น้ำมันเบนซิน ม.ค. ปี 2559

เบนซิน	ล้านลิตร/วัน	สัดส่วน %
U-95	1.27	4.63
91 (E10)	10.93	39.76
95 (E10)	9.99	36.33
95 (E20)	4.48	16.30
95 (E85)	0.82	2.98
รวมทั้งสิ้น	27.49	100.00



รวมการใช้น้ำมันเบนซิน 27.49 ล้านลิตร/วัน

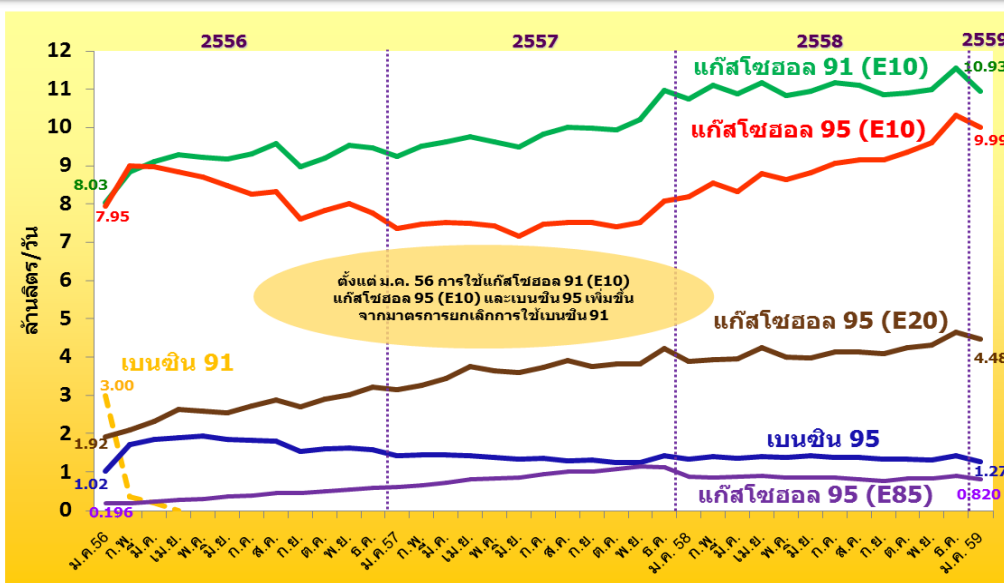
2.2 การใช้น้ำมันแก๊สโซฮอล์ คิดเป็นสัดส่วนถึงร้อยละ 95.37 ของปริมาณการใช้น้ำมันเบนซินทั้งหมด ในเดือนมกราคม 2559 มีการใช้น้ำมันกลุ่มแก๊สโซฮอล์เฉลี่ยอยู่ที่ระดับ 26.22 ล้านลิตรต่อวัน เพิ่มขึ้นจากช่วงเดียวกันของปีก่อนร้อยละ 10.55 ราคาขายปลีกเฉลี่ยอยู่ที่ 21.43 บาทต่อลิตร ต่ำกว่าช่วงเดียวกันของปีก่อนร้อยละ 15.74 หรือ 4.00 บาทต่อลิตร โดยน้ำมันแก๊สโซฮอล์ 95 (E10) มีอัตราการใช้เพิ่มขึ้นมากที่สุด อยู่ที่ร้อยละ 21.96 ทั้งนี้ การใช้น้ำมันแก๊สโซฮอล์ที่เพิ่มขึ้นคาดว่ามาจากปัจจัยด้านราคาที่ปรับลดลงจากราคาน้ำมันตลาดโลก นโยบายรัฐบาลที่ส่งเสริมการใช้พลังงานทดแทน และจำนวนสถานีบริการน้ำมันที่เพิ่มมากขึ้นอย่างต่อเนื่อง รวมทั้งมีการผลิตรถยนต์ที่รองรับการใช้น้ำมันแก๊สโซฮอล์ออกสู่ตลาดเพิ่มขึ้น โดยมีรายละเอียดการใช้น้ำมันแก๊สโซฮอล์แต่ละประเภท ดังนี้

(1) **การใช้น้ำมันแก๊สโซฮอล์ 91 (E10)** คิดเป็นสัดส่วนร้อยละ 39.76 ของปริมาณการใช้น้ำมันเบนซินทั้งหมด ในเดือนมกราคม 2559 มีปริมาณการใช้เฉลี่ยอยู่ที่ระดับ 10.93 ล้านลิตรต่อวัน เพิ่มขึ้นจากช่วงเดียวกันของปีก่อนร้อยละ 1.88 ราคาขายปลีกเฉลี่ยอยู่ที่ 22.99 บาทต่อลิตร ต่ำกว่าราคาขายปลีกในเดือนมกราคมของปีก่อนร้อยละ 13.47 หรือ 3.58 บาทต่อลิตร

(2) **การใช้น้ำมันแก๊สโซฮอล์ 95 (E10)** คิดเป็นสัดส่วนร้อยละ 36.33 ของปริมาณการใช้น้ำมันเบนซินทั้งหมด ในเดือนมกราคม 2559 มีปริมาณการใช้เฉลี่ยอยู่ที่ระดับ 9.99 ล้านลิตรต่อวัน เพิ่มขึ้นจากช่วงเดียวกันของปีก่อนร้อยละ 21.96 ราคาขายปลีกเฉลี่ยอยู่ที่ระดับ 23.41 บาทต่อลิตร ต่ำกว่าราคาขายปลีกในเดือนมกราคมของปีก่อนร้อยละ 16.51 หรือ 4.63 บาทต่อลิตร โดยน้ำมันแก๊สโซฮอล์ 95 (E10) ยังคงมีราคาสูงที่สุดในกลุ่มน้ำมันแก๊สโซฮอล์

(3) **การใช้น้ำมันแก๊สโซฮอล์ 95 (E20)** คิดเป็นสัดส่วนร้อยละ 16.30 ของปริมาณการใช้น้ำมันเบนซินทั้งหมด ในเดือนมกราคม 2559 มีปริมาณการใช้เฉลี่ยอยู่ที่ระดับ 4.48 ล้านลิตรต่อวัน เพิ่มขึ้นจากช่วงเดียวกันของปีก่อนร้อยละ 14.90 ราคาขายปลีกเฉลี่ยอยู่ที่ระดับ 21.05 บาทต่อลิตร ต่ำกว่าราคาขายปลีกในเดือนมกราคมของปีก่อนร้อยละ 16.20 หรือ 4.07 บาทต่อลิตร

ยอดจำหน่ายน้ำมันแก๊สโซฮอล์ เปรียบเทียบกับเบนซิน 95 ปี 2556 – 2559 (ม.ค.)



หมายเหตุ : ตั้งแต่ 1 มกราคม 2556 ยกเลิกการใช้เบนซิน 91 โดยผ่อนผันให้จำหน่ายได้จนถึงเดือนมีนาคม 2556

ทั้งนี้ ในปี 2558 ที่ผ่านมา ปริมาณการใช้น้ำมันแก๊สโซฮอล์ 95 (E20) ปรับเพิ่มขึ้นอย่างต่อเนื่องตามนโยบายส่งเสริมการใช้น้ำมันแก๊สโซฮอล์ทดแทนน้ำมันเบนซิน และรถยนต์ที่ผลิตใหม่ส่วนใหญ่สามารถใช้แก๊สโซฮอล์ 95(E20) ได้ ปัจจุบันมีสถานีบริการที่จำหน่ายน้ำมันแก๊สโซฮอล์ 95(E20) สะสมในเดือนมกราคม 2559 เพิ่มขึ้นจากเดือนก่อนหน้า 12 แห่ง โดยมีจำนวนรวมทั้งสิ้น 3,050 แห่ง แบ่งเป็น ปตท. 1,137 แห่ง บางจาก 737 แห่ง เซลล์ 379 แห่ง เอสโซ่ 401 แห่ง ปตท. บริหารธุรกิจค้าปลีก 143 แห่ง เซฟรอน (ไทย) 170 แห่ง พีทีจี 59 แห่ง เพียวพลังงานไทย 9 แห่ง และซัสโก้ 15 แห่ง

(4) การใช้น้ำมันแก๊สโซฮอล์ 95(E85) คิดเป็นสัดส่วนร้อยละ 2.98 ของปริมาณการใช้น้ำมันเบนซินทั้งหมด ในเดือนมกราคม 2559 มีปริมาณการใช้เฉลี่ยอยู่ที่ระดับ 820,100 ลิตรต่อวัน ลดลงจากช่วงเดียวกันของปีก่อนร้อยละ 8.81 ราคาขายปลีกเฉลี่ยในเดือนมกราคม 2559 อยู่ที่ระดับ 18.25 บาทต่อลิตร ต่ำกว่าช่วงเดียวกันของปีก่อนร้อยละ 16.97 หรือ 3.73 บาทต่อลิตร ปัจจุบันมีสถานีบริการที่จำหน่ายน้ำมันแก๊สโซฮอล์ 95(E85) สะสมในเดือนมกราคม 2559 เพิ่มขึ้นจากเดือนก่อนหน้า 7 แห่ง โดยมีจำนวนทั้งสิ้น 814 แห่ง แบ่งเป็น ปตท. 465 แห่ง บางจาก 258 แห่ง ระยองเพียว 42 แห่ง ซัสโก้ 41 แห่ง และสยามเคมี 8 แห่ง

3. การใช้น้ำมันภาคขนส่งทางบก

การใช้น้ำมันภาคขนส่งทางบก ในเดือนมกราคม 2559 อยู่ที่ระดับ 2,182 พันตันเทียบเท่าน้ำมันดิบ (ktoe) เพิ่มขึ้นจากช่วงเดียวกันของปีก่อนร้อยละ 2.39 โดยเป็นการเพิ่มขึ้นของการใช้น้ำมันเบนซินและดีเซลส่วนใหญ่เป็นการใช้น้ำมันดีเซล คิดเป็นสัดส่วนร้อยละ 54.18 ของการใช้น้ำมันในการขนส่งทางบก รองลงมาคือน้ำมันเบนซิน คิดเป็นสัดส่วนร้อยละ 29.09 โดยมีการใช้เพิ่มขึ้นจากช่วงเดียวกันของปีก่อนร้อยละ 3.59 และ 9.71 ตามลำดับ ในปีที่ผ่านมามีการใช้น้ำมันเบนซินเพิ่มขึ้นมาก เนื่องจากราคาขายปลีกเฉลี่ยของน้ำมันเบนซินในปี 2558 ปรับตัวลดลง 10.04 บาทต่อลิตร เมื่อเทียบกับปี 2557 ในขณะที่การใช้ LPG ในภาคขนส่งทางบก และ NGV ในเดือนมกราคม 2559 มีการปรับตัวลดลงค่อนข้างสูง คิดเป็นร้อยละ 16.42 และ 7.24 ตามลำดับ คาดว่าเกิดจากราคาน้ำมันเบนซินและดีเซลที่ปรับตัวลดลงอย่างต่อเนื่องและมีการปรับราคาขายปลีก LPG และ NGV ให้สะท้อนต้นทุนมากขึ้น ส่งผลให้การใช้ LPG และ NGV ลดลงจากผู้ใช้งานบางส่วนเปลี่ยนกลับไปใช้น้ำมันเบนซินและดีเซลแทน

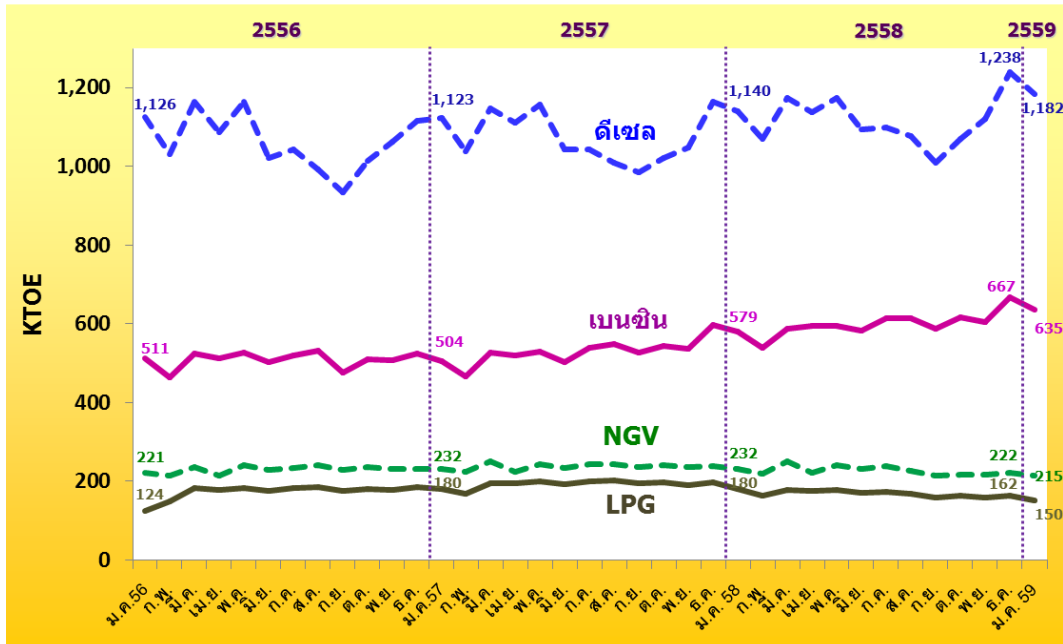
ในเดือนมกราคม 2559 ราคาขายปลีก LPG อยู่ที่ 22.29 บาทต่อกิโลกรัม ปรับลดลง 1.87 บาทต่อกิโลกรัม เมื่อเทียบกับเดือนมกราคม 2558 และเป็นราคาเดิมตั้งแต่เดือนกันยายน 2558 และราคาขายปลีก NGV ยังคงอยู่ที่ 13.50 บาทต่อกิโลกรัม มีจำนวนรถยนต์ติดตั้ง NGV สะสมรวมทั้งสิ้น 473,119 คัน เพิ่มขึ้น 326 คัน จากเดือนก่อนหน้า มีสถานีบริการ NGV จำนวนทั้งสิ้น 500 สถานี เท่ากับเดือนธันวาคม 2558 แบ่งเป็นกรุงเทพและปริมณฑล 251 สถานี ต่างจังหวัด 249 สถานี

การใช้น้ำมันภาคขนส่งทางบก

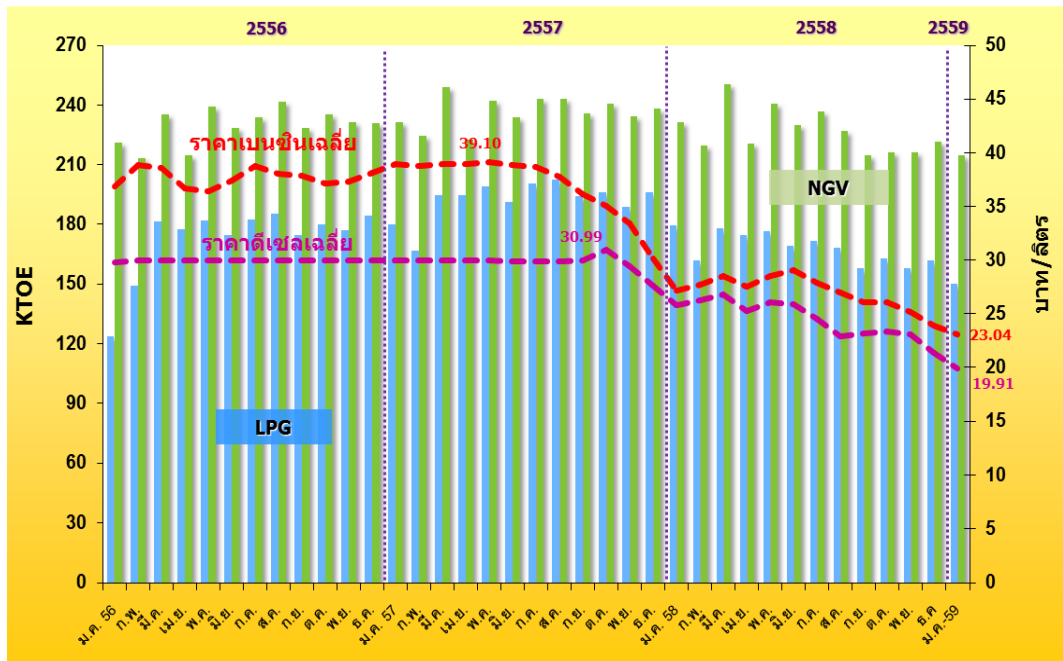
หน่วย : ktoe

	2557	2558	2559 (ม.ค.)	สัดส่วน (%)	การเปลี่ยนแปลง (%)		
					2557	2558	2559
เบนซิน	6,338	7,177	635	29.09	3.80	13.24	9.71
ดีเซล	12,891	13,398	1,182	54.18	1.68	3.93	3.59
LPG	2,304	2,020	150	6.88	11.24	-12.29	-16.42
NGV	2,839	2,725	215	9.84	37.24	-4.01	-7.24
รวม	24,371	25,319	2,182	100.00	6.32	3.89	2.39

การใช้น้ำมันภาคขนส่งทางบก ปี 2556 – 2559



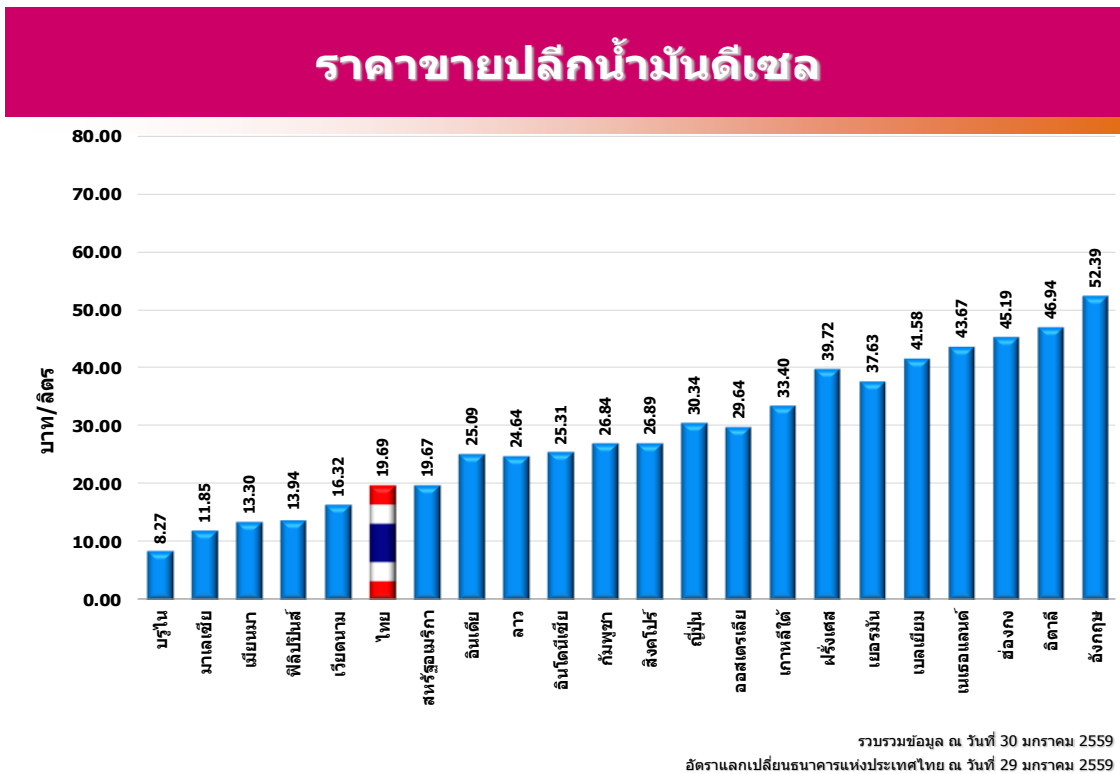
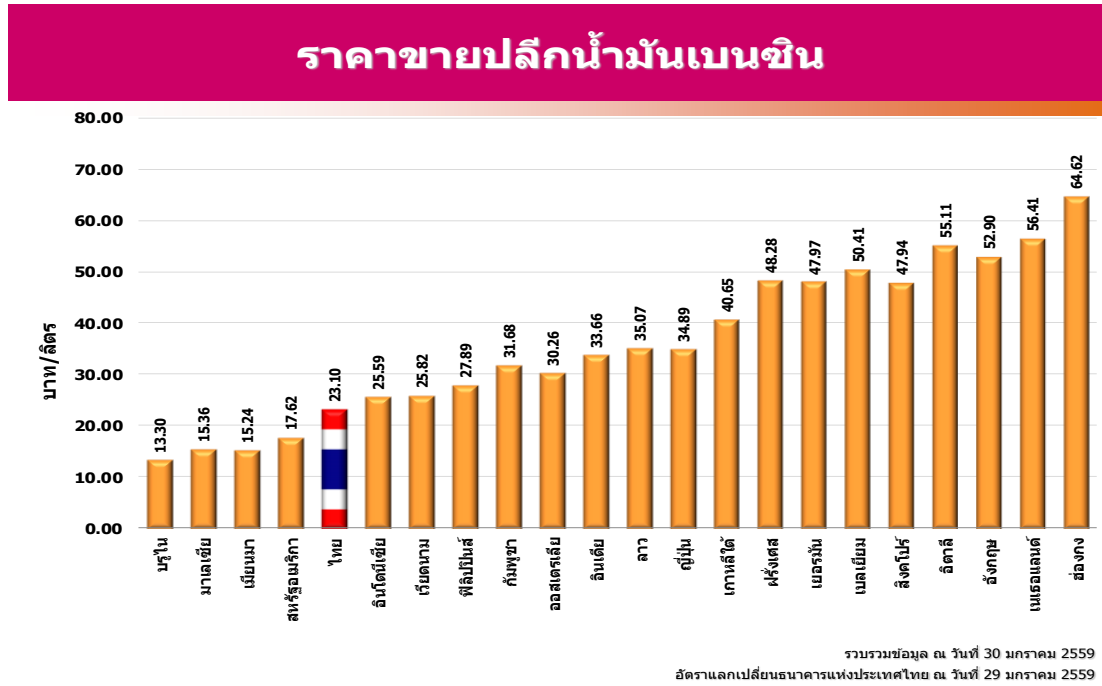
ยอดจำหน่าย LPG NGV ภาคขนส่ง และราคาเฉลี่ยเบนซินและดีเซล ปี 2556 – 2559 (ม.ค.)



หมายเหตุ : ราคาเบนซินเฉลี่ย หมายถึง ราคาเฉลี่ยถ่วงน้ำหนักของเบนซิน 95 แก๊สโซฮอล์ 91 (E10) แก๊สโซฮอล์ 95 (E10) แก๊สโซฮอล์ 95 (E20) และ แก๊สโซฮอล์ 95 (E85)

ราคาขายปลีกน้ำมันเบนซินและดีเซลของต่างประเทศ (ณ วันที่ 30 มกราคม 2559)

- ราคาขายปลีกน้ำมันสำเร็จรูปในแต่ละประเทศจะแตกต่างกัน ขึ้นอยู่กับโครงสร้างและนโยบายการชดเชยราคาน้ำมันของประเทศนั้น โดยราคาน้ำมัน ณ โรงกลั่นของประเทศไทย จะอ้างอิงราคาจากราคากลางน้ำมันสำเร็จรูปตลาดภูมิภาคเอเชีย (Mean of Platts: MOP Singapore)
- ราคาขายปลีกน้ำมันเบนซินและดีเซลของประเทศไทยและต่างประเทศ ณ วันที่ 30 มกราคม 2559

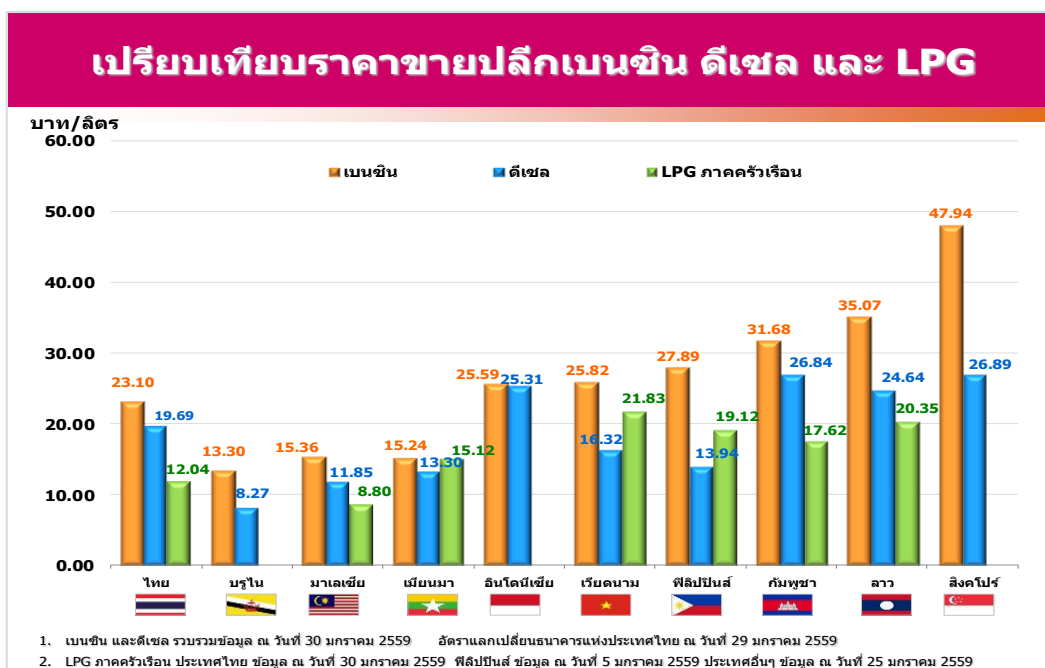


- เปรียบเทียบราคาขายปลีกน้ำมันเชื้อเพลิงในภูมิภาคเดือนมกราคม 2559 กับเดือนธันวาคม 2558
 ในเดือนมกราคม 2559 ราคาน้ำมันดิบมีความผันผวน เนื่องจากอุปทานน้ำมันดิบล้นตลาด จากปัจจัย
 สนับสนุนหลายอย่าง อาทิเช่น กลุ่มโอเปกและผู้ผลิตนอกกลุ่มโอเปกยังคงระงับการผลิตไว้เพื่อรักษา
 ส่วนแบ่งการตลาดของตนเอง การยกเลิกมาตรการคว่ำบาตรประเทศอิหร่าน ปริมาณน้ำมันดิบคงคลัง
 สำรองของสหรัฐอเมริกาที่ยังอยู่ในระดับสูง อีกทั้งปรากฏการณ์เอลนีโญส่งผลให้อุณหภูมิในแถบซีกโลก
 เหนือสูงกว่าระดับปกติในช่วงฤดูหนาว โดยเฉพาะที่สหรัฐอเมริกา ยุโรป และรัสเซีย ทำให้ความต้องการ
 ใช้้ำมันเพื่อทำความร้อนน้อยกว่าคาดการณ์ไว้
- ราคาขายปลีกน้ำมันเบนซิน ปรับราคาลดลงเกือบทุกประเทศ ยกเว้นประเทศบรูไนที่มีราคาคงที่
- ราคาขายปลีกน้ำมันดีเซล ปรับราคาลดลงเกือบทุกประเทศ ยกเว้นประเทศบรูไนที่มีราคาเพิ่มขึ้นเล็กน้อย

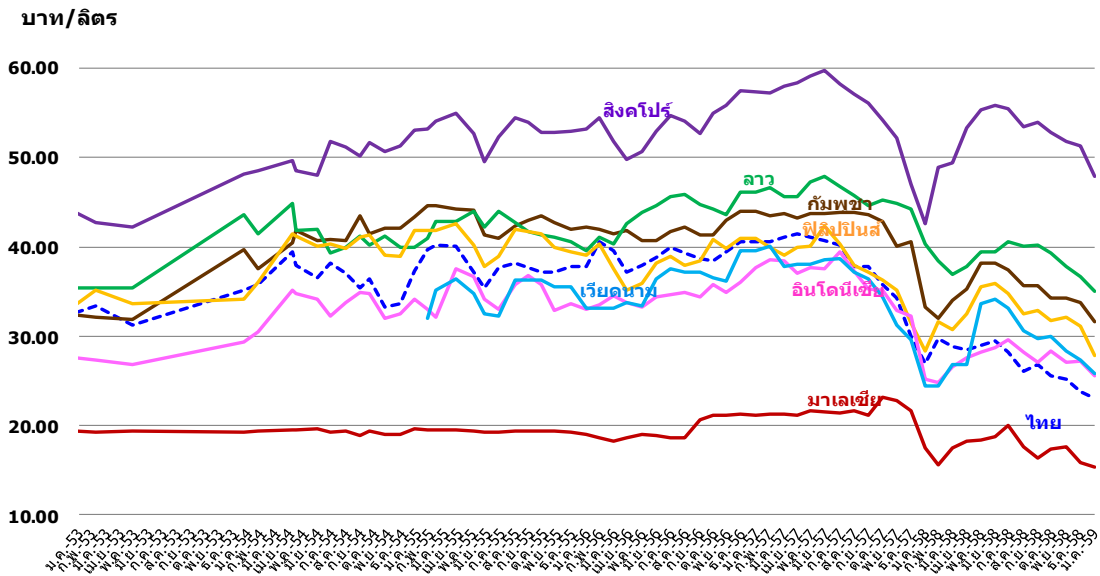
ประเทศ (หน่วย)	ราคาขายปลีกน้ำมันเบนซินและดีเซลในกลุ่มประเทศอาเซียน*					
	น้ำมันเบนซินพิเศษ			น้ำมันดีเซล		
	มกราคม 2559	ธันวาคม 2558	ปริมาณ การเปลี่ยนแปลง	มกราคม 2559	ธันวาคม 2558	ปริมาณ การเปลี่ยนแปลง
	National Currency (บาท/ลิตร)			National Currency (บาท/ลิตร)		
ประเทศไทย (บาท/ลิตร)	23.10	23.80	▼ -0.70	19.69	20.59	▼ -0.90
ประเทศบรูไน (ดอลลาร์สหรัฐ/ลิตร)	0.37 (13.30)	0.37	● 0.00	0.23 (8.27)	0.22	▲ 0.01
ประเทศมาเลเซีย (ริงกิต/ลิตร)	1.75 (15.36)	1.85	▼ -0.10	1.35 (11.85)	1.60	▼ -0.25
ประเทศเมียนมา (จัต/ลิตร)	550.00 (15.24)	640.00	▼ -90.00	480.00 (13.30)	620.00	▼ -140.00
ประเทศอินโดนีเซีย (รูเปียห์/ลิตร)	9,350.00 (25.59)	9,750.00	▼ -400.00	9,250.00 (25.31)	9,850.00	▼ -600.00
ประเทศเวียดนาม (ดอง/ลิตร)	16,140.00 (25.82)	17,100.00	▼ -960.00	10,200.00 (16.32)	11,980.00	▼ -1780.00
ประเทศฟิลิปปินส์ (เปโซ/ลิตร)	36.50 (27.89)	39.90	▼ -3.40	18.25 (13.94)	21.85	▼ -3.60
ประเทศกัมพูชา (เรียล/ลิตร)	3,600.00 (31.68)	3,750.00	▼ -150.00	3,050.00 (26.84)	3,250.00	▼ -200.00
ประเทศลาว (กีบ/ลิตร)	7,970.00 (35.07)	8,320.00	▼ -350.00	5,600.00 (24.64)	5,900.00	▼ -300.00
ประเทศสิงคโปร์ (ดอลลาร์สิงคโปร์/ลิตร)	1.89 (47.94)	1.98	▼ -0.09	1.06 (26.89)	1.15	▼ -0.09

หมายเหตุ : (1) ราคาน้ำมันของประเทศไทยเป็นราคาน้ำมันแก๊สโซลอลอกเทน 95 (Gasohol 95-E10)
 (2) รวบรวมข้อมูล ณ วันที่ 30 มกราคม 2559 และใช้อัตราแลกเปลี่ยนของธนาคารแห่งประเทศไทย ณ วันที่ 29 มกราคม 2559

- เปรียบเทียบราคาขายปลีกเบนซิน ดีเซล และ LPG ในภูมิภาค

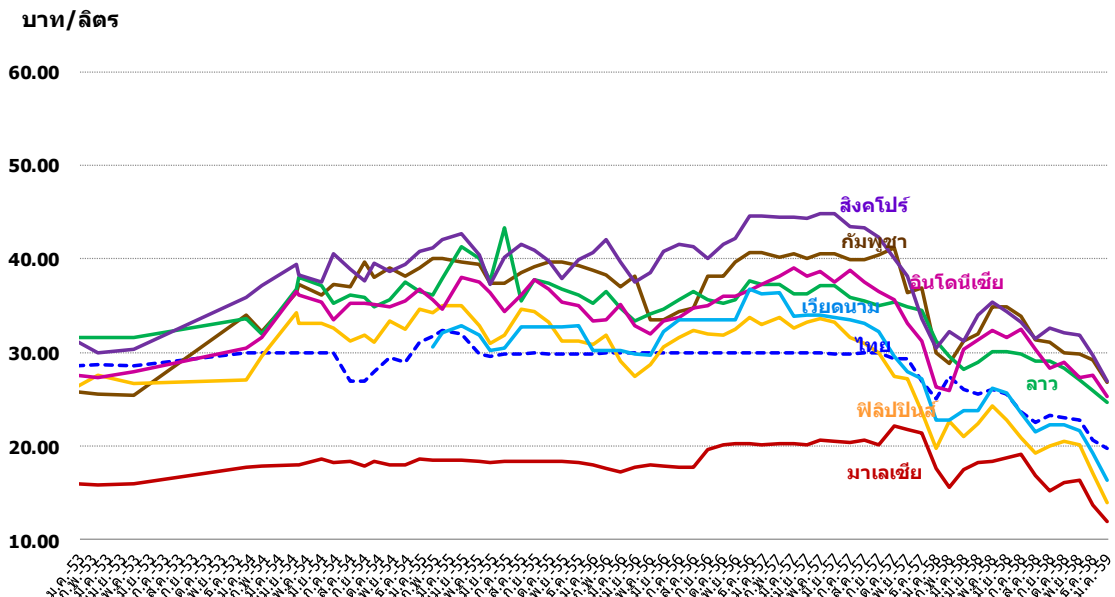


แนวโน้มราคาขายปลีกน้ำมันเบนซินในภูมิภาค



รวบรวมข้อมูล ณ วันที่ 30 มกราคม 2559
อัตราแลกเปลี่ยนธนาคารแห่งประเทศไทย ณ วันที่ 29 มกราคม 2559

แนวโน้มราคาขายปลีกน้ำมันดีเซลในภูมิภาค



รวบรวมข้อมูล ณ วันที่ 30 มกราคม 2559
อัตราแลกเปลี่ยนธนาคารแห่งประเทศไทย ณ วันที่ 29 มกราคม 2559

4. สถานการณ์ไฟฟ้า

4.1 **การผลิตพลังงานไฟฟ้า** ในเดือนมกราคม 2559 อยู่ที่ระดับ 15,278 กิกะวัตต์ชั่วโมง เพิ่มขึ้นร้อยละ 8.39 จากช่วงเดียวกันของปีก่อน คาดว่าเกิดจากการเพิ่มขึ้นของการใช้ไฟฟ้าในทุกสาขา ยกเว้นภาคการเกษตรกรรมที่มีความต้องการใช้ไฟฟ้าลดลง เนื่องจากปัญหาภัยแล้งและผลผลิตตกต่ำ

การผลิตพลังงานไฟฟ้ารายเดือน

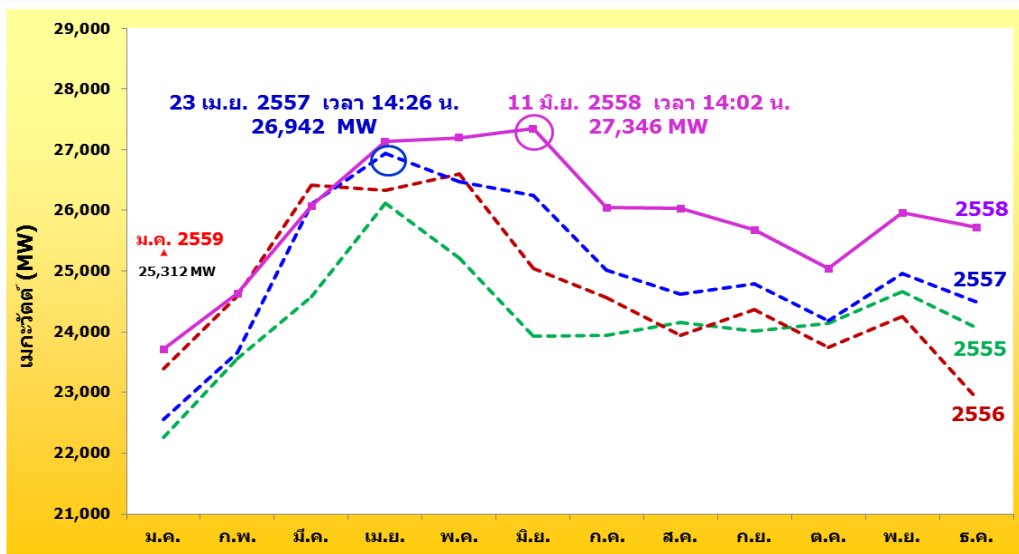
หน่วย : กิกะวัตต์ชั่วโมง (GWh)

	ปี พ.ศ.												รวม ม.ค.-ธ.ค.
	ม.ค.	ก.พ.	มี.ค.	เม.ย.	พ.ค.	มิ.ย.	ก.ค.	ส.ค.	ก.ย.	ต.ค.	พ.ย.	ธ.ค.	
2554	12,761	12,704	14,032	13,501	14,790	14,403	14,575	14,601	14,208	13,508	12,572	12,435	164,090
2555	13,513	14,084	15,799	14,939	15,980	15,111	15,342	15,183	14,677	15,324	15,022	14,511	179,484
2556	14,275	14,505	16,396	15,325	16,748	15,386	15,363	15,475	14,921	15,040	14,642	13,130	181,205
2557	13,424	13,622	16,534	15,865	17,224	16,200	16,168	15,863	15,658	15,757	15,323	14,386	186,024
2558	14,095	14,000	16,842	15,952	17,706	16,832	16,717	16,341	15,994	16,209	16,015	15,487	192,189
2559	15,278												15,278
Δ (%) จากช่วงเดียวกัน ของปีก่อน	8.39												
Δ (%) จาก เดือนก่อนหน้า	-1.35												

หมายเหตุ : รวม VSPP

ความต้องการพลังไฟฟ้าสูงสุดสุทธิในระบบของ กฟผ. (Net Peak Generation Requirement) ปี 2559 เกิดขึ้น ณ วันพุธที่ 20 มกราคม 2559 เวลา 19.00 น. อยู่ที่ระดับ 25,312 เมกะวัตต์ ต่ำกว่าพลังไฟฟ้าสูงสุดของปีที่ผ่านมา ซึ่งเกิดเมื่อวันพฤหัสบดีที่ 11 มิถุนายน 2558 เวลา 14:02 น. อยู่ที่ระดับ 27,346 เมกะวัตต์ หรือลดลงร้อยละ 7.4

ความต้องการพลังไฟฟ้าสูงสุดสุทธิในระบบ กฟผ.



หมายเหตุ : ความต้องการพลังไฟฟ้าสูงสุดสุทธิของระบบ กฟผ. ไม่รวมที่ใช้ใน Station Service

การใช้ไฟฟ้ารายสาขา ปี 2556 – 2559 (ม.ค.)

หน่วย: GWh

สาขา	2556	2557	2558	2559 (ม.ค.)	Δ (%) จากช่วงเดียวกัน ของปีก่อน	สัดส่วน (%)
ครัวเรือน	37,657	38,993	41,285	3,212	20.06	22.87
กิจการขนาดเล็ก	18,374	18,807	19,767	1,578	15.59	11.24
ธุรกิจ	30,413	31,362	33,218	2,682	13.75	19.10
อุตสาหกรรม	72,536	73,782	74,772	6,088	3.28	43.34
ส่วนราชการ และองค์กร ที่ไม่แสวงหากำไร*	149	152	179	14	25.51	0.10
เกษตรกรรม	354	414	386	24	-18.23	0.17
การใช้ไฟฟ้า ที่ไม่คิดมูลค่า	2,379	2,517	2,743	248	8.77	1.76
อื่นๆ	2,479	2,592	2,479	199	8.42	1.41
รวมทั้งสิ้น	164,341	168,620	174,833	14,046	10.20	100.00

* ตั้งแต่เดือนตุลาคม 2555 เป็นต้นไป ผู้ใช้ไฟฟ้าที่เป็นหน่วยงานราชการจะถูกจัดเข้าประเภทธุรกิจ/กิจการขนาดเล็ก แล้วแต่กรณี

4.2 **การใช้ไฟฟ้ารายสาขา** ในเดือนมกราคม 2559 มีการใช้ไฟฟ้ารวมทั้งสิ้น 14,046 กิกะวัตต์ ชั่วโมง เพิ่มขึ้นจากปีก่อนร้อยละ 10.20 เป็นการเพิ่มขึ้นของปริมาณการใช้ไฟฟ้าในเกือบทุกสาขา ยกเว้นภาคเกษตรกรรมที่มีการใช้ไฟฟ้าลดลงเนื่องจากปัญหาภัยแล้งและผลผลิตตกต่ำ โดยที่ภาคอุตสาหกรรมมีสัดส่วนการใช้ไฟฟ้าสูงสุด คิดเป็นร้อยละ 43.34 ของการใช้ทั้งหมด มีการใช้ไฟฟ้าอยู่ที่ระดับ 6,088 กิกะวัตต์ ชั่วโมง เพิ่มขึ้นร้อยละ 3.28 เมื่อเทียบกับช่วงเดียวกันของปีก่อน คาดว่าเกิดจากความต้องการใช้ไฟฟ้าที่เพิ่มขึ้นจากการขยายตัวของกลุ่มอุตสาหกรรมที่มีความต้องการใช้ไฟฟ้าสูง ได้แก่ อิเล็กทรอนิกส์ ยานยนต์ เหล็ก ซีเมนต์ และพลาสติก เป็นต้น รองลงมาคือการใช้ไฟฟ้าภาคครัวเรือน มีการใช้ไฟฟ้าอยู่ที่ระดับ 2,682 กิกะวัตต์ ชั่วโมง เพิ่มขึ้นร้อยละ 3.28 เนื่องจากปรากฏการณ์เอลนีโญทำให้เกิดสภาพอากาศที่ร้อนมากกว่าปกติ ส่งผลให้ภาคครัวเรือนมีการใช้ไฟฟ้าสูงขึ้น และจากความต้องการใช้ไฟฟ้าในกลุ่มบ้านอยู่อาศัยที่ใช้ไฟฟ้ามากกว่า 150 หน่วย ยังคงขยายตัวมากถึงร้อยละ 22.32 จากช่วงเดียวกันของปีก่อน ซึ่งเป็นผลมาจากการดำเนินนโยบายของภาครัฐที่เน้นส่งเสริมความเป็นอยู่ของผู้มีรายได้น้อยให้ดีขึ้น ส่วนการใช้ไฟฟ้าในภาคธุรกิจและกิจการขนาดเล็ก ใช้ไฟฟ้าเพิ่มขึ้นร้อยละ 13.75 และ 15.59 ตามลำดับ จากความต้องการใช้ไฟฟ้าในภาคธุรกิจการค้าทั้งค้าส่งและค้าปลีกที่ขยายตัวตามนโยบายการส่งเสริมผู้ประกอบการวิสาหกิจขนาดกลางและขนาดย่อม (SMEs) รวมทั้งการขยายตัวของภาคการท่องเที่ยว ส่งผลให้ธุรกิจโรงแรมขยายตัวสูงถึงร้อยละ 16.41 ภาคการขนส่งขยายตัวร้อยละ 16.86 จากช่วงเดียวกันของปีก่อน โดยมีรายละเอียดการใช้ไฟฟ้าของภาคอุตสาหกรรมและภาคธุรกิจที่สำคัญ ดังนี้

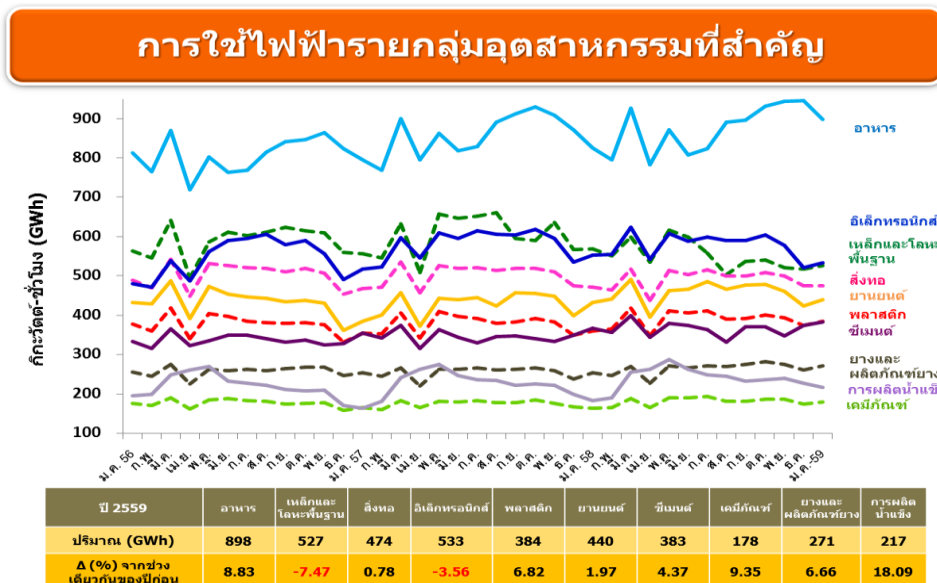
การใช้ไฟฟ้าภาคอุตสาหกรรม ในเดือนมกราคม 2559 มีการใช้ไฟฟ้ารวม 6,088 กิกะวัตต์ ชั่วโมง เพิ่มขึ้นร้อยละ 3.28 เมื่อเทียบกับช่วงเดียวกันของปีก่อน โดยมีรายละเอียดการใช้ไฟฟ้าในแต่ละภาคอุตสาหกรรมที่สำคัญ ดังนี้

(1) **อุตสาหกรรมอาหาร** มีการใช้ไฟฟ้าอยู่ที่ 898 กิกะวัตต์ชั่วโมง เพิ่มขึ้นร้อยละ 18.83 เมื่อเทียบกับช่วงเดียวกันของปีก่อน จากวัตถุดิบที่ใช้ในอุตสาหกรรมอาหารออกสู่ตลาดมากขึ้น แบ่งเป็นสินค้าที่ใช้วัตถุดิบที่ผลิตในประเทศ เช่น น้ำมันปาล์ม มีการผลิตเพิ่มขึ้นเมื่อเทียบกับช่วงเดียวกันของปีก่อนร้อยละ 88.5 ส่วนสินค้าที่ใช้วัตถุดิบนำเข้า คือ น้ำมันถั่วเหลือง มีการผลิตเพิ่มขึ้นร้อยละ 28.7 เทียบกับช่วงเดียวกันของปีก่อน ในส่วนการส่งออกอุตสาหกรรมอาหาร (ไม่รวมน้ำตาล) ปรับตัวลดลงจากจากประเทศผู้นำเข้าชะลอคำสั่งซื้อผลิตภัณฑ์มันสำปะหลัง ข้าว ทุ่นากระป๋อง ซึ่งเป็นผลมาจากเศรษฐกิจโลกชะลอตัวและระดับราคาสินค้าในตลาดโลกปรับตัวลดลงตามราคาน้ำมัน รวมทั้งการขาดแคลนวัตถุดิบสำหรับอุตสาหกรรมประมงจากการที่เรือประมงไทยเข้าข่ายการทำประมงผิดกฎหมายของสหภาพยุโรป และการยกเลิกสัมปทานน่านน้ำของประเทศอินโดนีเซีย แต่ทั้งนี้ ภาพรวมการใช้ไฟฟ้าในอุตสาหกรรมการผลิตอาหารยังคงเพิ่มขึ้น

(2) **อุตสาหกรรมเหล็กและโลหะพื้นฐาน** มีการใช้ไฟฟ้าอยู่ที่ระดับ 527 กิกะวัตต์ชั่วโมง ลดลงร้อยละ 7.47 เมื่อเทียบกับช่วงเดียวกันของปีก่อน คาดว่าเกิดจากผลกระทบจากภาวะเศรษฐกิจหลายประเทศที่เป็นคู่ค้าสำคัญชะลอตัว ภาพรวมการผลิตของอุตสาหกรรมเหล็กลดลงจากความต้องการใช้ภายในประเทศที่ลดลงจากปัญหาการชะลอตัวของการก่อสร้างที่อยู่อาศัย และการผลิตในอุตสาหกรรมต่อเนื่องที่เป็นผู้ใช้เหล็กสำคัญ เช่น การก่อสร้าง เครื่องใช้ไฟฟ้า ที่มีสถานการณ์การผลิตทรงตัว นอกจากนี้ผู้ผลิตเหล็กของไทยยังต้องแข่งขันกับการนำเข้าเหล็กจากจีน จึงทำให้มีการผลิตลดลง

(3) **อุตสาหกรรมสิ่งทอ** มีการใช้ไฟฟ้าอยู่ที่ระดับ 474 กิกะวัตต์ชั่วโมง เพิ่มขึ้นเล็กน้อยเพียงร้อยละ 0.78 เมื่อเทียบกับช่วงเดียวกันของปีก่อน จากอุตสาหกรรมการผลิตของกลุ่มสิ่งทอทรงตัวถึงชะลอตัวจากความต้องการในประเทศที่ถดถอยและมีการนำเข้าบางส่วนจากต่างประเทศ ส่วนอุตสาหกรรมการผลิตของกลุ่มเครื่องนุ่งห่มปรับตัวเพิ่มขึ้นเล็กน้อยจากคำสั่งซื้อสินค้าในตลาดสหภาพยุโรปเพิ่มขึ้น การคาดการณ์แนวโน้มการผลิตสิ่งทอสำหรับอุตสาหกรรมต่อเนื่องในประเทศคาดว่าจะทรงตัวถึงชะลอตัวตามภาวะเศรษฐกิจของประเทศคู่ค้าที่ยังคงชะลอตัว แต่จะมีการนำเข้าเพิ่มขึ้นโดยเฉพาะเสื้อผ้าแฟชั่นตามความต้องการของผู้บริโภคในประเทศแทน

(4) **อุตสาหกรรมอิเล็กทรอนิกส์** มีการใช้ไฟฟ้าอยู่ที่ระดับ 533 กิกะวัตต์ชั่วโมง ลดลงร้อยละ 3.56 เมื่อเทียบกับช่วงเดียวกันของปีก่อน จากการส่งออกเครื่องคอมพิวเตอร์ อุปกรณ์และส่วนประกอบเครื่องอิเล็กทรอนิกส์ไปยังตลาดจีน สหรัฐอเมริกา ฮองกง และอาเซียน หดตัวลงร้อยละ 8.6 และการส่งออกแผงวงจรไฟฟ้าหดตัวร้อยละ 8.4 จากการส่งออกไปยังตลาดฮองกงและอาเซียน



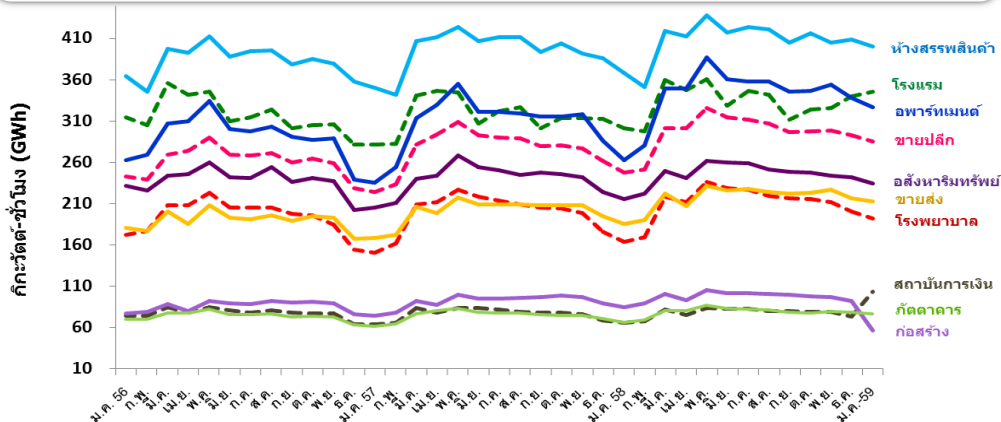
(5) **อุตสาหกรรมพลาสติก** มีการใช้ไฟฟ้าอยู่ที่ระดับ 384 กิกะวัตต์ชั่วโมง เพิ่มขึ้นร้อยละ 6.82 เมื่อเทียบกับช่วงเดียวกันของปีก่อน จากการขยายตัวของอุตสาหกรรมพลาสติกร้อยละ 7.06 เทียบกับเดือนเดียวกันของปีก่อน และร้อยละ 2.81 เทียบกับเดือนก่อนหน้า เพิ่มขึ้นตามการจำหน่ายเครื่องจักรที่ใช้ผลิตพลาสติกและยาง จากความต้องการใช้ผลิตภัณฑ์พลาสติก ถุงพลาสติก พลาสติกแผ่น เครื่องใช้และกระสอบพลาสติกเพิ่มขึ้น

(6) **อุตสาหกรรมยานยนต์** มีการใช้ไฟฟ้าอยู่ที่ระดับ 440 กิกะวัตต์ชั่วโมง เพิ่มขึ้นร้อยละ 1.97 เมื่อเทียบกับช่วงเดียวกันของปีก่อน จากการขยายตัวของภาคการผลิตร้อยละ 2.79 เทียบกับเดือนเดียวกันของปีก่อน และร้อยละ 4.55 เทียบกับเดือนก่อนหน้า มีการผลิตเพิ่มขึ้นเพื่อรองรับความต้องการภายในประเทศจากการปรับโครงสร้างภาษีสรรพสามิตใหม่ที่เริ่มใช้ในปี 2559 รวมถึงการผลิตรถยนต์เพื่อส่งออกไปยังตลาดต่างประเทศที่ขยายตัวร้อยละ 8.4 ตามการส่งออกรถยนต์นั่งที่ขยายตัวร้อยละ 84.9 ในตลาดออสเตรเลีย ฟิลิปปินส์ ซาอุดีอาระเบีย และสหรัฐอเมริกา

(7) **อุตสาหกรรมซีเมนต์** มีการใช้ไฟฟ้าอยู่ที่ระดับ 383 กิกะวัตต์ชั่วโมง เพิ่มขึ้นร้อยละ 4.37 เมื่อเทียบกับช่วงเดียวกันของปีก่อน โดยมีปริมาณการผลิตเพิ่มขึ้นแม้ว่าปริมาณการจำหน่ายในประเทศจะยังไม่ขยายตัวเนื่องจากสถานะเศรษฐกิจยังซบเซา แต่จากมาตรการกระตุ้นเศรษฐกิจของภาครัฐที่ส่งเสริมให้ภาคเอกชนมีการลงทุนมากขึ้น ทำให้อุตสาหกรรมซีเมนต์มีแนวโน้มที่จะขยายตัวดีขึ้น รวมถึงความต้องการจากประเทศคู่ค้า โดยเฉพาะ เมียนมา กัมพูชา และลาว ที่ยังคงมีการพัฒนาโครงสร้างพื้นฐานต่างๆ อย่างต่อเนื่อง

อุตสาหกรรมอื่นๆ ได้แก่ (8) **อุตสาหกรรมเคมีภัณฑ์** การใช้ไฟฟ้าอยู่ที่ระดับ 178 กิกะวัตต์ชั่วโมง เพิ่มขึ้นร้อยละ 9.35 (9) **อุตสาหกรรมยางและผลิตภัณฑ์ยาง** การใช้ไฟฟ้าอยู่ที่ระดับ 271 กิกะวัตต์ชั่วโมง เพิ่มขึ้นร้อยละ 6.66 เมื่อเทียบกับช่วงเดียวกันของปีก่อน จากการผลิตผลิตภัณฑ์ยางในส่วนของล้อยางรถยนต์ ล้อยางรถจักรยานยนต์ ยางนอกของรถบรรทุก เป็นต้น ที่ปรับตัวเพิ่มขึ้นตามการขยายตัวของอุตสาหกรรมยานยนต์ และ (10) **อุตสาหกรรมการผลิตน้ำแข็ง** การใช้ไฟฟ้าอยู่ที่ระดับ 217 กิกะวัตต์ชั่วโมง เพิ่มขึ้นร้อยละ 18.09 เมื่อเทียบกับช่วงเดียวกันของปีก่อน

การใช้ไฟฟ้ารายกลุ่มธุรกิจที่สำคัญ



ปี 2559	ห้างสรรพสินค้า	โรงแรม	อพาร์ทเมนต์และเกสต์เฮาส์	ชายปลีก	อสังหาริมทรัพย์	โรงพยาบาล/สถาบันบริการทางการแพทย์	ขายส่ง	สถาบันการเงิน	ก่อสร้าง	กัดดาวและในดลัม
ปริมาณ (GWh)	400	346	327	286	235	192	213	104	57	76
Δ (%) จากช่วงเดียวกันของปีก่อน	8.61	14.68	24.38	15.42	8.96	17.38	14.76	8.41	2.68	15.11

การใช้ไฟฟ้าภาคธุรกิจ ในเดือนมกราคม 2559 มีการใช้ไฟฟ้ารวม 2,682 กิกะวัตต์ชั่วโมง เพิ่มขึ้นจากปีก่อนร้อยละ 13.75 โดยแบ่งกลุ่มธุรกิจได้ดังนี้

(1) **ห้างสรรพสินค้าและธุรกิจขายปลีก** มีการใช้ไฟฟ้าเพิ่มขึ้นจากช่วงเดียวกันของปีก่อน ร้อยละ 8.61 และ 15.42 ตามลำดับ จากการขยายตัวของการค้าปลีก ตามการฟื้นตัวของภาคการท่องเที่ยว และมาตรการกระตุ้นเศรษฐกิจของรัฐบาล ซึ่งส่งผลให้การค้าในห้างสรรพสินค้ามีการขยายตัวขึ้น

(2) **โรงแรม อพาร์ทเมนต์และเกสต์เฮาส์ และ ภัตตาคารและไนต์คลับ** มีการใช้ไฟฟ้าเพิ่มขึ้น เมื่อเทียบกับช่วงเดียวกันของปีก่อนร้อยละ 14.68 24.38 และ 15.11 ตามลำดับ มีการเติบโตสูงอย่างต่อเนื่อง จากการเพิ่มขึ้นของนักท่องเที่ยวต่างประเทศที่เดินทางเข้ามาในประเทศไทยสูงถึง 3.0 ล้านคน โดยเฉพาะนักท่องเที่ยวจากประเทศจีนและยุโรปที่นิยมมาเที่ยวเมืองไทย รวมถึงราคาน้ำมันที่ลดลงอย่างต่อเนื่อง ที่ช่วยสนับสนุนให้เกิดการท่องเที่ยวและใช้จ่ายภายในประเทศมากขึ้น

(3) **ภาคอสังหาริมทรัพย์** การใช้ไฟฟ้าเพิ่มขึ้นร้อยละ 8.96 เมื่อเทียบกับช่วงเดียวกันของปีก่อน จากนโยบายกระตุ้นเศรษฐกิจของภาครัฐโดยเฉพาะมาตรการด้านสินเชื่อและด้านภาษี ได้แก่ มาตรการลดค่าธรรมเนียมการโอนและการจดจำนองเพื่อกระตุ้นภาคอสังหาริมทรัพย์ที่มีผลบังคับใช้ตั้งแต่วันที่ 29 ตุลาคม 2558 ที่ช่วยเร่งให้ภาคครัวเรือนเร่งการซื้ออสังหาริมทรัพย์เร็วยิ่งขึ้น

(4) **โรงพยาบาลและสถานบริการทางการแพทย์** มีการใช้ไฟฟ้าเพิ่มขึ้นร้อยละ 17.38

(5) **ภาคขนส่ง** มีการใช้ไฟฟ้าเพิ่มขึ้น ร้อยละ 14.76 เมื่อเทียบกับช่วงเดียวกันของปีก่อน คาดว่าเกิดจากนโยบายกระตุ้นเศรษฐกิจของภาครัฐ ที่ส่งผลให้ผู้บริโภคใช้ไฟฟ้ากลุ่มพาณิชย์ทั้งการขายปลีกและขนส่งมีการใช้ไฟฟ้าเพิ่มขึ้น จากการใช้จ่ายของนักท่องเที่ยวภายในประเทศที่เพิ่มขึ้น

ศูนย์พยากรณ์และสารสนเทศพลังงาน