

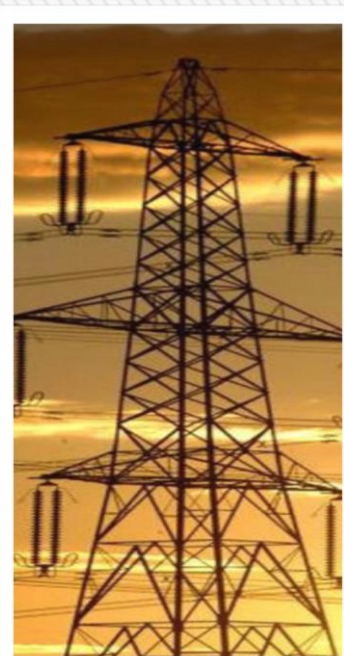


สำนักงานนโยบาย
และแผนพลังงาน
กระทรวงพลังงาน



รายงานภาพรวมพลังงาน

ในช่วง 2 เดือนแรกของปี 2558



จัดทำโดย
ศูนย์พยากรณ์และสารสนเทศพลังงาน

รายงานภาพรวมพลังงานในช่วง 2 เดือนแรกของปี 2558

1. ภาพรวมพลังงานในช่วง 2 เดือนแรกของปี 2558

1.1 พลังงานขั้นต้น (พลังงานก่อนแปรรูป)

(1) อุปทานพลังงาน

● การผลิตพลังงานเชิงพาณิชย์ขั้นต้น ในช่วง 2 เดือนแรกของปี 2558 อยู่ที่ระดับ 1,021,097 เทียบเท่ากับบาร์เรลน้ำมันดิบต่อวัน ลดลงจากช่วงเดียวกันของปีก่อนร้อยละ 6.7 โดยการผลิตก๊าซธรรมชาติลดลงร้อยละ 8.8 และการผลิตไฟฟ้าพลังน้ำลดลงร้อยละ 51.0 ในขณะที่การผลิตพลังงานชนิดอื่นๆ เพิ่มขึ้นตามลำดับ ได้แก่ การผลิตคอนเดนเสทเพิ่มขึ้นร้อยละ 2.0 ลิกไนต์เพิ่มขึ้นร้อยละ 2.3 และน้ำมันดิบเพิ่มขึ้นร้อยละ 4.4

● การนำเข้า (สุทธิ) พลังงานขั้นต้น ในช่วง 2 เดือนแรกของปี 2558 อยู่ที่ระดับ 1,168,595 เทียบเท่ากับบาร์เรลน้ำมันดิบต่อวัน ลดลงจากช่วงเดียวกันของปีก่อนร้อยละ 1.9 โดยการนำเข้าน้ำมันดิบ คอนเดนเสท และไฟฟ้า ลดลงร้อยละ 6.5 66.7 และ 25.0 ตามลำดับ ในขณะที่การนำเข้าถ่านหิน ก๊าซธรรมชาติ และน้ำมันสำเร็จรูป เพิ่มขึ้นร้อยละ 3.4 74.5 และ 107.0 ตามลำดับ

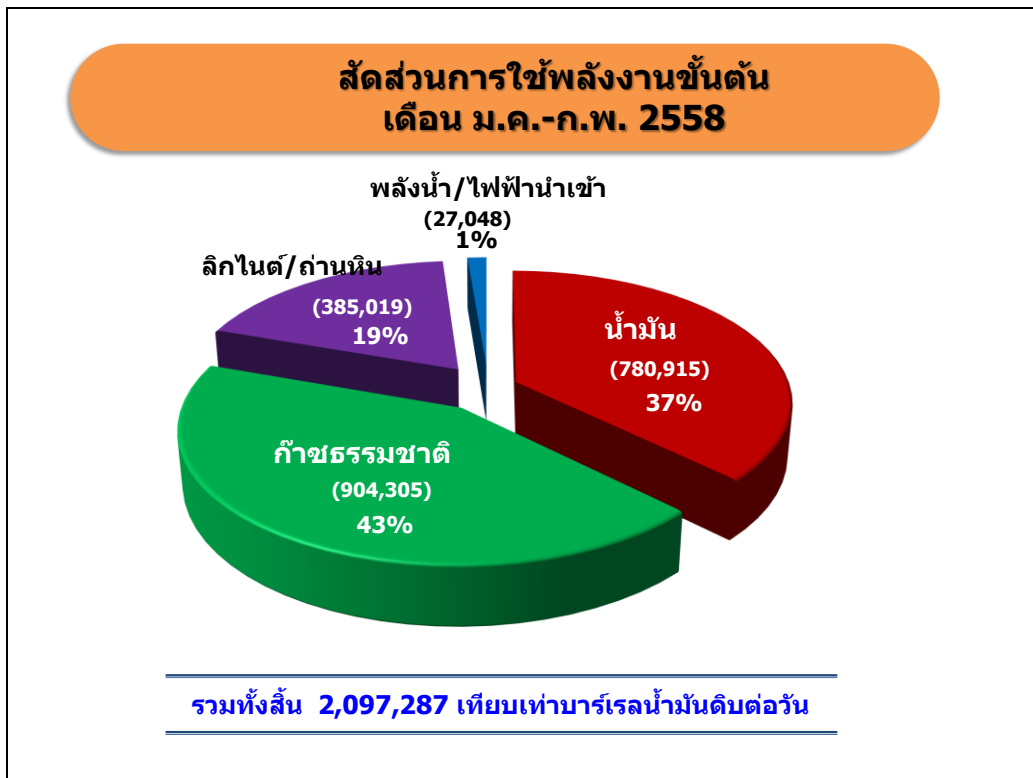
ภาพรวมพลังงานของประเทศไทย เดือน ม.ค.-ก.พ. 2558

รายการ	2557	ม.ค.-ก.พ.		อัตราการเปลี่ยนแปลง (% Growth)
		2557	2558	
พลังงานขั้นต้น (เทียบเท่ากับบาร์เรลน้ำมันดิบต่อวัน)				
อุปทาน (supply)				
- การผลิต	1,072,523	1,094,115	1,021,097	-6.7
- การนำเข้า (สุทธิ)	1,171,144	1,190,876	1,168,595	-1.9
อุปสงค์ (demand)				
- การใช้	2,052,595	2,019,343	2,097,287	3.9
มูลค่าพลังงาน (ล้านบาท)				
- มูลค่าการนำเข้า	1,399,311	254,802	137,002	-46.2
- มูลค่าการส่งออก	315,194	48,512	31,213	-35.7
- มูลค่าการใช้	2,279,636	368,012	347,774	-5.5
พลังงานขั้นสุดท้าย (เทียบเท่ากับบาร์เรลน้ำมันดิบต่อวัน)				
- การใช้	1,364,601	1,336,073	1,438,585	7.7

(2) อุปสงค์พลังงาน

● ความต้องการใช้พลังงานเชิงพาณิชย์ขั้นต้น ในช่วง 2 เดือนแรกของปี 2558 อยู่ที่ระดับ 2,097,287 เทียบเท่ากับบาร์เรลน้ำมันดิบต่อวัน เพิ่มขึ้นจากช่วงเดียวกันของปีก่อนร้อยละ 3.9 โดยการใช้น้ำมันสำเร็จรูป ก๊าซธรรมชาติ และถ่านหิน เพิ่มขึ้นร้อยละ 2.4 2.8 และ 30.2 ตามลำดับ ในขณะที่การใช้ลิกไนต์ และไฟฟ้าพลังน้ำ/นำเข้า ลดลงร้อยละ 14.3 และ 42.5 ตามลำดับ

สัดส่วนการใช้พลังงานเชิงพาณิชย์ขั้นต้น ในช่วง 2 เดือนแรกของปี 2558 ก๊าซธรรมชาติมีสัดส่วนการใช้มากที่สุดคิดเป็นร้อยละ 43 รองลงมาคือน้ำมันสำเร็จรูปร้อยละ 37 ถ่านหินและลิกไนต์ร้อยละ 19 และไฟฟ้าพลังน้ำ/นำเข้ร้อยละ 1



1.2 มูลค่าพลังงาน

- **มูลค่าการนำเข้าพลังงาน** ในช่วง 2 เดือนแรกของปี 2558 มีมูลค่าการนำเข้าพลังงานอยู่ที่ 137,002 ล้านบาท ลดลงจากช่วงเดียวกันของปีก่อนร้อยละ 46.2 โดยมูลค่าการนำเข้าน้ำมันดิบมีสัดส่วนมากที่สุดคิดเป็นร้อยละ 62 ของมูลค่าการนำเข้าทั้งหมด อยู่ที่ระดับ 85,495 ล้านบาท ลดลงร้อยละ 55.5 รองลงมาเป็น ก๊าซธรรมชาติมีมูลค่าการนำเข้าคิดเป็นสัดส่วนร้อยละ 15 อยู่ที่ระดับ 20,044 ล้านบาท เพิ่มขึ้นร้อยละ 67.7 น้ำมันสำเร็จรูปมีมูลค่าการนำเข้าคิดเป็นสัดส่วนร้อยละ 12 อยู่ที่ระดับ 16,574 ล้านบาท ลดลงร้อยละ 54.1 ก๊าซธรรมชาติเหลว (LNG) มีมูลค่าการนำเข้าคิดเป็นสัดส่วนร้อยละ 5 อยู่ที่ระดับ 6,694 ล้านบาท เพิ่มขึ้นร้อยละ 22.8 ถ่านหินมีมูลค่าการนำเข้าคิดเป็นสัดส่วนร้อยละ 5 อยู่ที่ระดับ 6,431 ล้านบาท ลดลงร้อยละ 10.7 และไฟฟ้ามีมูลค่าการนำเข้าคิดเป็นสัดส่วนร้อยละ 1 อยู่ที่ระดับ 1,766 ล้านบาทลดลงร้อยละ 17.4

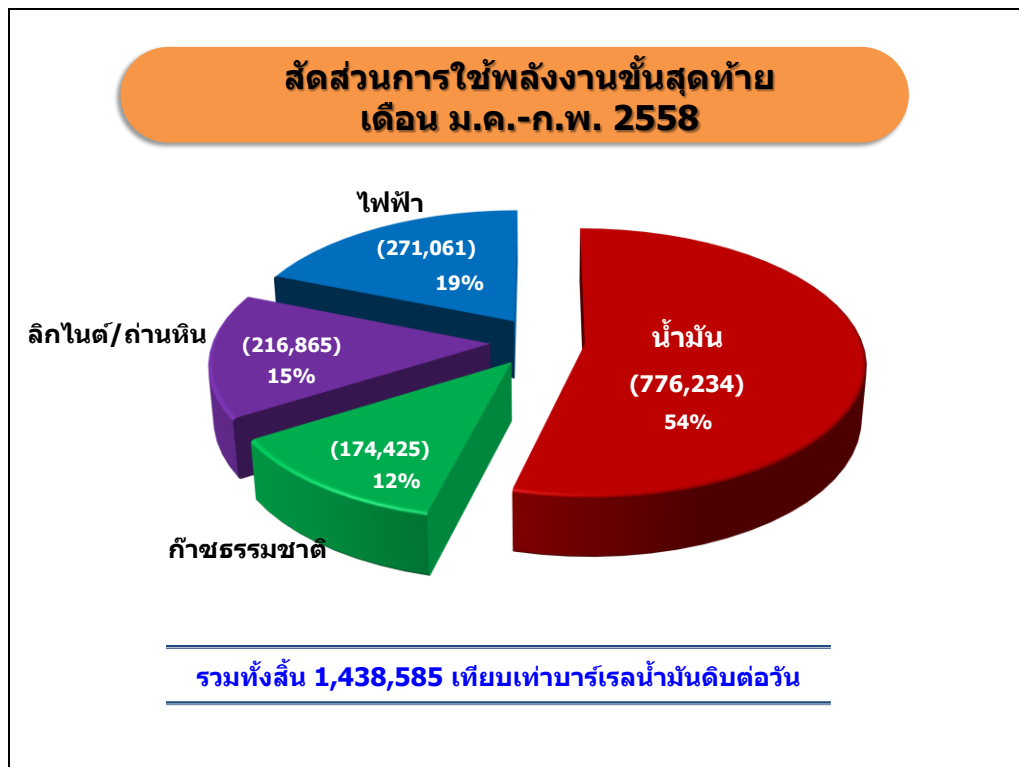
- **มูลค่าการใช้พลังงาน** ในช่วง 2 เดือนแรกของปี 2558 มีมูลค่าการใช้พลังงานอยู่ที่ 347,774 ล้านบาท ลดลงจากช่วงเดียวกันของปีก่อนร้อยละ 5.5 โดยน้ำมันสำเร็จรูปซึ่งมีสัดส่วนการใช้พลังงานสูงสุดร้อยละ 57 ของมูลค่าการใช้พลังงานทั้งหมด มีมูลค่าการใช้อยู่ที่ 197,382 ล้านบาท ลดลงร้อยละ 13.1 รองลงมาเป็น ไฟฟ้ามีมูลค่าการใช้อยู่ที่ 99,855 ล้านบาท คิดเป็นสัดส่วนร้อยละ 29 เพิ่มขึ้นร้อยละ 7.2 พลังงานทดแทนมีมูลค่าการใช้อยู่ที่ 24,699 ล้านบาท คิดเป็นสัดส่วนร้อยละ 7 เพิ่มขึ้นร้อยละ 4.8 ก๊าซธรรมชาติมีมูลค่าการใช้อยู่ที่ 19,265 ล้านบาท คิดเป็นสัดส่วนร้อยละ 5 ลดลงร้อยละ 1.2 และลิกไนต์/ถ่านหินนำเข้ามีมูลค่าการใช้อยู่ที่ 6,572 ล้านบาท คิดเป็นสัดส่วนร้อยละ 2 เพิ่มขึ้นร้อยละ 36.4

- **มูลค่าการส่งออกพลังงาน** ในช่วง 2 เดือนแรกของปี 2558 มีมูลค่าการส่งออกพลังงานอยู่ที่ 31,213 ล้านบาท ลดลงจากช่วงเดียวกันของปีก่อนร้อยละ 35.7 โดยน้ำมันสำเร็จรูปมีมูลค่าการส่งออกสูงสุดอยู่ที่ 30,132 ล้านบาท คิดเป็นสัดส่วนร้อยละ 97 ลดลงร้อยละ 34.4 และไฟฟ้ามีมูลค่าการส่งออกอยู่ที่ 1,082 ล้านบาท คิดเป็นสัดส่วนร้อยละ 3 เพิ่มขึ้นร้อยละ 37.0

1.3 พลังงานขั้นสุดท้าย (พลังงานหลังการแปรรูป)

- **การใช้พลังงานขั้นสุดท้าย** ในช่วง 2 เดือนแรกของปี 2558 อยู่ที่ 1,438,585 เทียบเท่ากับบาร์เรลน้ำมันดิบต่อวัน เพิ่มขึ้นจากช่วงเดียวกันของปีก่อนร้อยละ 7.7 โดยการใช้พลังงานขั้นสุดท้ายเพิ่มขึ้นเกือบทุกประเภท ได้แก่ น้ำมันสำเร็จรูปเพิ่มขึ้นร้อยละ 3.0 ถ่านหินและลิกไนต์เพิ่มขึ้นร้อยละ 48.9 และไฟฟ้าเพิ่มขึ้นร้อยละ 4.6 ในขณะที่การใช้ก๊าซธรรมชาติลดลงร้อยละ 1.6

สัดส่วนการใช้พลังงานขั้นสุดท้าย ในช่วง 2 เดือนแรกของปี 2558 น้ำมันสำเร็จรูปมีสัดส่วนการใช้มากที่สุด คิดเป็นร้อยละ 54 รองลงมาคือ ไฟฟ้า ลิกไนต์/ถ่านหิน และก๊าซธรรมชาติ มีสัดส่วนการใช้คิดเป็นร้อยละ 19 15 และ 12 ตามลำดับ



2. ข้อมูลพื้นฐานด้านพลังงาน

ในช่วง 2 เดือนแรกของปี 2558 ประเทศไทยมีการผลิตน้ำมันดิบ การผลิตน้ำมันสำเร็จรูป และการผลิตลิกไนต์เพิ่มขึ้นเมื่อเทียบกับช่วงเดียวกันของปีก่อน ในขณะที่การผลิตก๊าซธรรมชาติลดลง ทั้งนี้การนำเข้าก๊าซธรรมชาติและถ่านหินเพิ่มขึ้นเมื่อเทียบกับช่วงเดียวกันของปีก่อน ในขณะที่การนำเข้าน้ำมันดิบและน้ำมันสำเร็จรูปลดลง ในส่วนของการใช้พลังงานในช่วง 2 เดือนแรกของปี 2558 พบว่าการใช้พลังงานเพิ่มขึ้นเกือบทุกประเภทเมื่อเทียบกับช่วงเดียวกันของปีก่อน ยกเว้นลิกไนต์ที่มีการใช้ลดลง สรุปข้อมูลพื้นฐานด้านพลังงานได้ดังนี้

รายการ	2557	ม.ค.-ก.พ.		อัตราการ เปลี่ยนแปลง (% Growth)
		2557	2558	
น้ำมันดิบ (พันบาร์เรลต่อวัน)				
- การผลิต	139	135	141	4.4
- การนำเข้า	805	887	822	-7.4
- การใช้เพื่อการกลั่น	1,029	1,047	1,133	8.2
- การส่งออก	7	9	0	-100.0
น้ำมันสำเร็จรูป (พันบาร์เรลต่อวัน)				
- การผลิต	992	981	1,064	8.4
- การนำเข้า	95	96	65	-32.4
- การใช้	881	907	918	1.3
- การส่งออก	187	146	202	39.1
ก๊าซธรรมชาติ (MMSCFD)				
- การผลิต	4,073	4,222	3,853	-8.8
- การนำเข้า	1,025	676	1,180	74.5
- การใช้	4,669	4,296	4,641	8.0
ลิกไนต์/ถ่านหิน (ล้านตัน)				
ลิกไนต์				
- การผลิตลิกไนต์	18.0	2.6	2.7	0.1
- การใช้ลิกไนต์	18.4	3.0	2.6	-11.8
ถ่านหิน				
- การนำเข้าถ่านหิน	20.9	3.0	3.1	3.4
- การใช้ถ่านหิน	20.9	3.0	3.9	30.2
ไฟฟ้า				
- กำลังผลิตในระบบไฟฟ้า(MW)	34,668	32,629	34,690	
- ความต้องการพลังไฟฟ้าสูงสุดสุทธิในระบบของกฟผ. (Net Peak Generation Requirement)(MW)	26,942	23,659	24,630	4.1
- ปริมาณการใช้ไฟฟ้า (GWh)	168,620	24,225	25,442	5.0

2.1 น้ำมัน

- **น้ำมันดิบ** ในช่วง 2 เดือนแรกของปี 2558 มีการผลิตน้ำมันดิบที่ระดับ 141 พันบาร์เรลต่อวัน เพิ่มขึ้นจากช่วงเดียวกันของปีก่อนร้อยละ 4.4 และมีการนำเข้าน้ำมันดิบที่ระดับ 822 พันบาร์เรลต่อวัน ลดลงร้อยละ 7.4 โดยส่วนใหญ่ร้อยละ 59 เป็นการนำเข้าจากกลุ่มประเทศตะวันออกกลาง รองลงมาร้อยละ 18 นำเข้าจากกลุ่มประเทศตะวันออกไกล และร้อยละ 23 นำเข้าจากที่อื่นๆ โดยมีการใช้น้ำมันดิบเพื่อการกลั่นที่ระดับ 1,133 พันบาร์เรลต่อวัน เพิ่มขึ้นร้อยละ 8.2

- **น้ำมันสำเร็จรูป** ในช่วง 2 เดือนแรกของปี 2558 มีการผลิตน้ำมันสำเร็จรูปที่ระดับ 1,064 พันบาร์เรลต่อวัน เพิ่มขึ้นจากช่วงเดียวกันของปีก่อนร้อยละ 8.4 การนำเข้าน้ำมันสำเร็จรูปอยู่ที่ระดับ 65 พันบาร์เรลต่อวัน ลดลงร้อยละ 32.4 การใช้น้ำมันสำเร็จรูปอยู่ที่ระดับ 918 พันบาร์เรลต่อวัน เพิ่มขึ้นร้อยละ 1.3 และการส่งออกน้ำมันสำเร็จรูปที่ระดับ 202 พันบาร์เรลต่อวัน เพิ่มขึ้นร้อยละ 39.1 โดยมีรายละเอียดการใช้น้ำมันสำเร็จรูปแต่ละประเภท ดังนี้

- **การใช้ น้ำมันเบนซิน** ในช่วง 2 เดือนแรกของปี 2558 อยู่ที่ระดับ 25.4 ล้านลิตรต่อวัน คิดเป็นสัดส่วนร้อยละ 17 ของการใช้ น้ำมันสำเร็จรูปทั้งหมด เพิ่มขึ้นจากช่วงเดียวกันของปีก่อนร้อยละ 15.2

- **การใช้ น้ำมันดีเซล** ในช่วง 2 เดือนแรกของปี 2558 อยู่ที่ระดับ 61.3 ล้านลิตรต่อวัน คิดเป็นสัดส่วนสูงสุดร้อยละ 42 ของการใช้ น้ำมันสำเร็จรูปทั้งหมด เพิ่มขึ้นจากช่วงเดียวกันของปีก่อนร้อยละ 1.5

- **การใช้ LPG** ในช่วง 2 เดือนแรกของปี 2558 อยู่ที่ระดับ 1,143 พันตัน ลดลงจากช่วงเดียวกันของปีก่อนร้อยละ 6.4 โดยมีการใช้ LPG แยกเป็นรายสาขา ดังนี้

- การใช้ในครัวเรือนมีส่วนการใช้คิดเป็นร้อยละ 31 ของปริมาณการใช้ทั้งหมด อยู่ที่ระดับ 355 พันตัน ลดลงร้อยละ 9.9 ทั้งนี้การลดลงของการใช้ LPG ในครัวเรือนคาดว่ามาจากภาวะเศรษฐกิจที่ชะลอตัว ประกอบกับราคาที่ปรับเพิ่มขึ้นตามนโยบายการปรับโครงสร้างราคาขายปลีก LPG ในแต่ละสาขาให้มีราคาเท่ากันและสะท้อนต้นทุนที่แท้จริง

- การใช้ในรถยนต์คิดเป็นสัดส่วนร้อยละ 25 อยู่ที่ระดับ 293 พันตัน ลดลงร้อยละ 1.6 โดย ณ สิ้นเดือนกุมภาพันธ์ 2558 มีจำนวนรถยนต์ LPG ทั้งสิ้น 1,238,721 คัน

- การใช้เป็นเชื้อเพลิงในอุตสาหกรรมมีสัดส่วนร้อยละ 9 อยู่ที่ระดับ 99 พันตัน เพิ่มขึ้นร้อยละ 4.5

- การใช้เป็นวัตถุดิบในอุตสาหกรรมปิโตรเคมีมีส่วนการใช้มากที่สุด คิดเป็นสัดส่วนร้อยละ 33 อยู่ที่ระดับ 373 พันตัน ลดลงร้อยละ 11.2

- การใช้เองภายในโรงกลั่นคิดเป็นสัดส่วนร้อยละ 2 อยู่ที่ระดับ 24 พันตัน เพิ่มขึ้นร้อยละ 55.8

- **การจัดหา LPG** ในช่วง 2 เดือนแรกของปี 2558 อยู่ที่ระดับ 1,126 พันตัน ลดลงจากช่วงเดียวกันของปีก่อนร้อยละ 9.4 โดยเป็นการผลิตในประเทศ 874 พันตัน ลดลงร้อยละ 1.5 และนำเข้าในรูปแบบของ LPG โพรเพนและบิวเทน 252 พันตัน ลดลงร้อยละ 29.2

- **ราคาน้ำมัน**

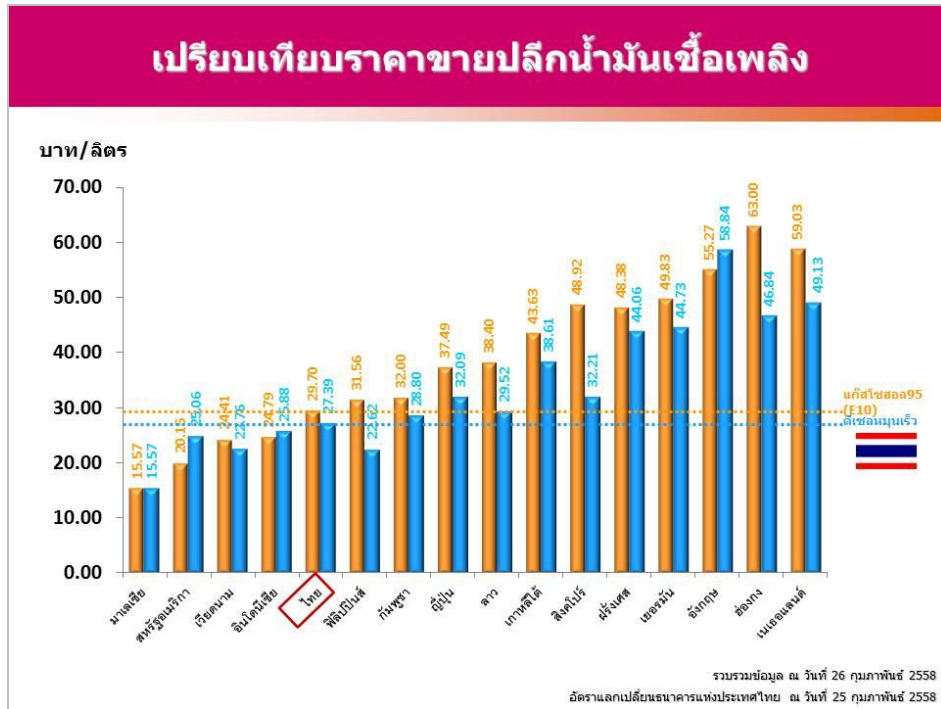
- ราคาน้ำมันดิบในตลาดโลก (Dubai) ในเดือนกุมภาพันธ์ 2558 เฉลี่ยอยู่ที่ระดับ 49.9 ดอลลาร์สหรัฐต่อบาร์เรล ลดลงจากช่วงเดียวกันของปีก่อนซึ่งอยู่ที่ระดับ 105.0 ดอลลาร์สหรัฐต่อบาร์เรล ทั้งนี้ราคานำเข้าน้ำมันดิบของไทยในเดือนกุมภาพันธ์ 2558 เฉลี่ยอยู่ที่ระดับ 53.2 ดอลลาร์สหรัฐต่อบาร์เรล

- ราคาน้ำมันดีเซลหมุนเร็ว (HSD) ในตลาดโลก ในเดือนกุมภาพันธ์ 2558 เฉลี่ยอยู่ที่ระดับ 70.7 ดอลลาร์สหรัฐต่อบาร์เรล ลดลงจากช่วงเดียวกันของปีก่อนซึ่งอยู่ที่ระดับ 123.5 ดอลลาร์สหรัฐต่อบาร์เรล

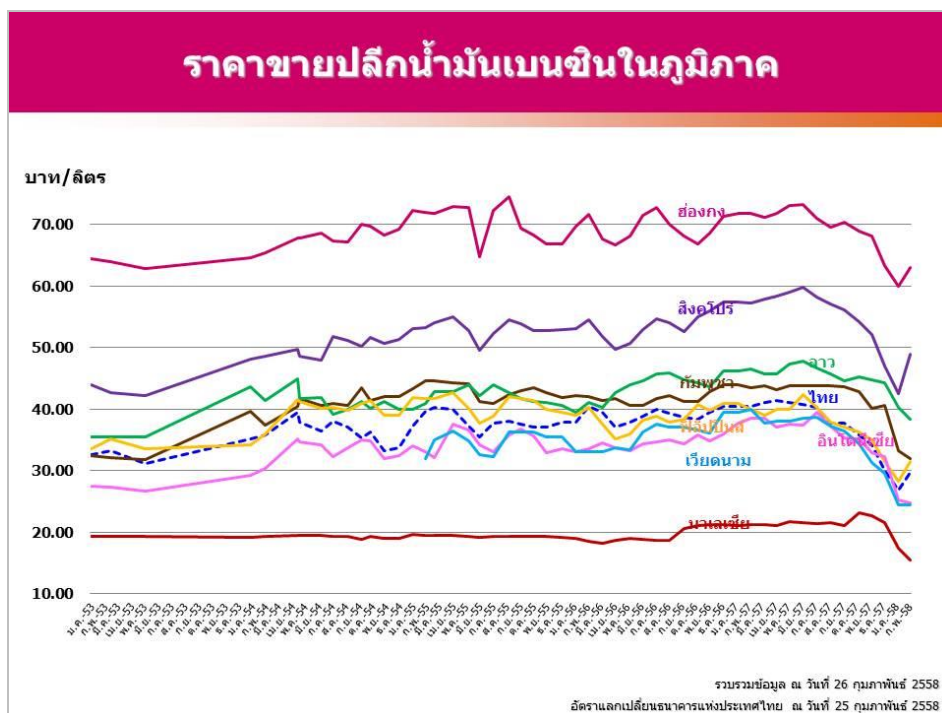
- ค่าการตลาดในประเทศ ในเดือนกุมภาพันธ์ 2558 ของน้ำมันดีเซลหมุนเร็วเฉลี่ยอยู่ที่ระดับ 1.15 บาทต่อลิตร

- ราคาขายปลีกน้ำมันสำเร็จรูปในแต่ละประเทศจะแตกต่างกัน ขึ้นอยู่กับโครงสร้างและนโยบายการชดเชยราคาน้ำมันของประเทศนั้นๆ โดยราคาน้ำมัน ณ โรงกลั่นของประเทศไทย จะอ้างอิงราคาจากตลาดจอร์สิงคโปร์ (Mean of Platts: MOP Singapore)

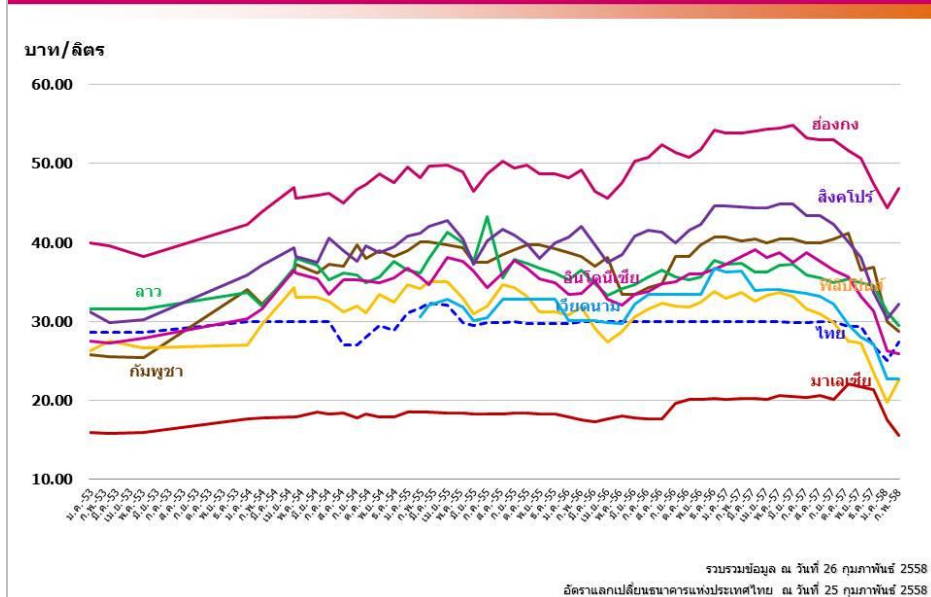
- ราคาขายปลีกน้ำมันเบนซินและดีเซลของประเทศไทยและต่างประเทศ ณ วันที่ 26 กุมภาพันธ์ 2558



- เปรียบเทียบราคาขายปลีกน้ำมันในภูมิภาคเดือนกุมภาพันธ์ 2558 กับเดือนมกราคม 2558 ประเทศไทยและหลายประเทศเริ่มปรับเพิ่มราคาขายปลีกน้ำมันเบนซินและดีเซลตามการเพิ่มขึ้นของราคาน้ำมันในตลาดโลก เนื่องจากอุปทานที่คาดว่าจะปรับตัวลดลงในช่วงฤดูการปิดซ่อมบำรุงของโรงกลั่น โดยในประเทศไทย ฟิลิปปินส์ สิงคโปร์ และพม่า ปรับเพิ่มราคาขายปลีกทั้งน้ำมันเบนซินและดีเซล ในขณะที่กัมพูชา ลาว และมาเลเซีย ปรับลดราคาขายปลีกน้ำมัน ส่วนประเทศเวียดนามและอินโดนีเซียยังไม่มีมีการเปลี่ยนแปลงราคาขายปลีกน้ำมันในประเทศ



ราคาขายปลีกน้ำมันดีเซลในภูมิภาค



2.2 ก๊าซธรรมชาติ

- **การจัดการก๊าซธรรมชาติ** ในช่วง 2 เดือนแรกของปี 2558 อยู่ที่ระดับ 5,032 ล้านลูกบาศก์ฟุตต่อวัน เพิ่มขึ้นจากช่วงเดียวกันของปีก่อนร้อยละ 2.8 โดยเป็นการผลิตจากแหล่งภายในประเทศอยู่ที่ระดับ 3,853 ล้านลูกบาศก์ฟุตต่อวัน ลดลงร้อยละ 8.8 และนำเข้าจากต่างประเทศ ได้แก่ แหล่งยาดานา เยตากุน และซอติกาจากพม่า รวมทั้ง LNG จากกาตาร์อยู่ที่ระดับ 1,180 ล้านลูกบาศก์ฟุตต่อวัน เพิ่มขึ้นร้อยละ 74.5

- **การใช้ก๊าซธรรมชาติ** ในช่วง 2 เดือนแรกของปี 2558 อยู่ที่ระดับ 4,641 ล้านลูกบาศก์ฟุตต่อวัน เพิ่มขึ้นจากช่วงเดียวกันของปีก่อน ร้อยละ 8.0 โดยร้อยละ 58 ใช้เป็นเชื้อเพลิงในการผลิตไฟฟ้า ร้อยละ 21 ใช้เป็นวัตถุดิบในอุตสาหกรรมปิโตรเคมีและอื่นๆ ร้อยละ 14 ใช้ในภาคอุตสาหกรรม และที่เหลือร้อยละ 7 นำไปใช้เป็นเชื้อเพลิงในภาคขนส่ง (NGV) ทั้งนี้ ณ สิ้นเดือนกุมภาพันธ์ 2558 มีรถที่ใช้ NGV จำนวน 465,360 คัน เป็นรถเบนซิน 419,635 คัน และรถดีเซล 45,725 คัน มีจำนวนสถานีบริการ NGV ทั้งหมดจำนวน 497 สถานี

2.3 ลิกไนต์/ถ่านหิน

- **การจัดการลิกไนต์/ถ่านหิน** ในช่วง 2 เดือนแรกของปี 2558 มีการจัดการลิกไนต์/ถ่านหิน 5.7 ล้านตัน เพิ่มขึ้นจากช่วงเดียวกันของปีก่อนร้อยละ 1.9 โดยเป็นการผลิตลิกไนต์ 2.7 ล้านตัน และการนำเข้าถ่านหิน 3.1 ล้านตัน โดยแหล่งผลิตลิกไนต์ภายในประเทศที่สำคัญซึ่งมีสัดส่วนการผลิตสูงสุดถึงร้อยละ 93 คือ แหล่งแม่เมาะ

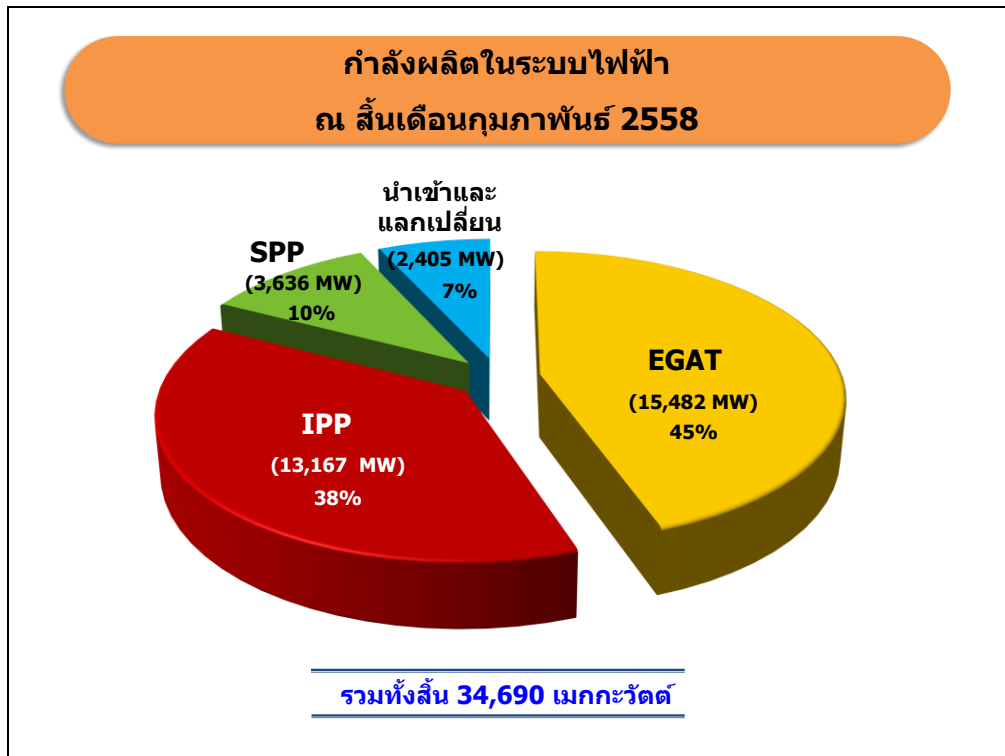
- **การใช้ลิกไนต์/ถ่านหิน** ในช่วง 2 เดือนแรกของปี 2558 มีการใช้ลิกไนต์/ถ่านหิน 6.5 ล้านตัน เพิ่มขึ้นจากช่วงเดียวกันของปีก่อนร้อยละ 9.2 โดยมีรายละเอียดดังนี้

- **การใช้ลิกไนต์** ในช่วง 2 เดือนแรกของปี 2558 อยู่ที่ระดับ 2.6 ล้านตัน ลดลงจากช่วงเดียวกันของปีก่อนร้อยละ 11.8 โดยเป็นการใช้ในการผลิตไฟฟ้าคิดเป็นร้อยละ 94 ที่เหลือร้อยละ 6 ใช้ในภาคอุตสาหกรรม

- **การใช้ถ่านหินนำเข้า** ในช่วง 2 เดือนแรกของปี 2558 อยู่ที่ระดับ 3.9 ล้านตัน เพิ่มขึ้นจากช่วงเดียวกันของปีก่อนร้อยละ 30.2 โดยใช้เป็นเชื้อเพลิงในการผลิตไฟฟ้าของ IPP ร้อยละ 21 ใช้เป็นเชื้อเพลิงในการผลิตไฟฟ้าของ SPP ร้อยละ 10 และใช้เป็นเชื้อเพลิงในภาคอุตสาหกรรมร้อยละ 69

2.4 ไฟฟ้า

- กำลังผลิตในระบบไฟฟ้า ณ สิ้นเดือนกุมภาพันธ์ 2558 อยู่ที่ 34,690 เมกะวัตต์ โดยสัดส่วนกำลังการผลิตไฟฟ้าปัจจุบัน การไฟฟ้าฝ่ายผลิตแห่งประเทศไทย (EGAT) มีกำลังการผลิตติดตั้งสูงสุด คิดเป็นสัดส่วนร้อยละ 45 รองลงมาคือผู้ผลิตไฟฟ้าอิสระ (IPP) ร้อยละ 38 ผู้ผลิตไฟฟ้าขนาดเล็ก (SPP) ร้อยละ 10 และนำเข้าและแลกเปลี่ยนจากต่างประเทศ ร้อยละ 7



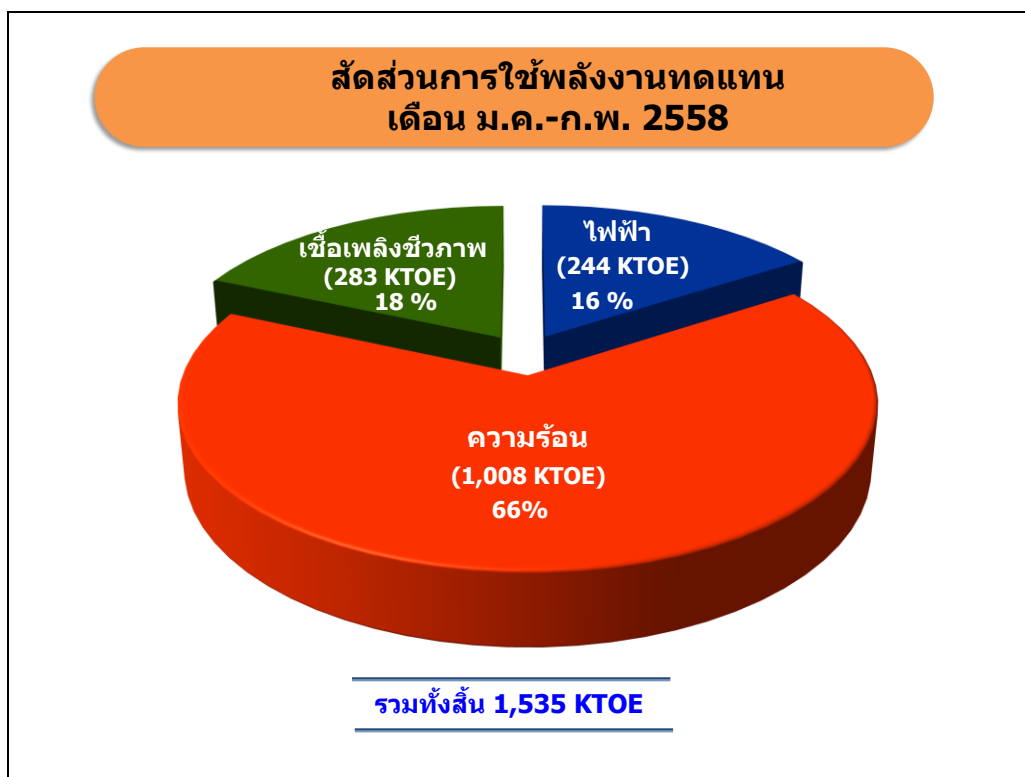
- ความต้องการพลังไฟฟ้าสูงสุดสุทธิในระบบของ กฟผ. (Net Peak Generation Requirement) ในช่วง 2 เดือนแรกของปี 2558 เกิดขึ้นเมื่อวันพฤหัสบดีที่ 26 กุมภาพันธ์ 2558 เวลา 19.30 น. ที่ระดับ 24,630 เมกะวัตต์ ต่ำกว่าความต้องการพลังไฟฟ้าสูงสุดสุทธิของปีที่ผ่านมา ซึ่งเกิดขึ้น ณ วันพุธที่ 23 เมษายน 2557 เวลา 14.26 น. ที่ระดับ 26,942 เมกะวัตต์ ร้อยละ 8.6 และค่าตัวประกอบการใช้ไฟฟ้า (Load Factor) ในช่วง 2 เดือนแรกของปี 2558 อยู่ที่ร้อยละ 76.18

- ปริมาณการใช้ไฟฟ้า ในช่วง 2 เดือนแรกของปี 2558 มีการใช้ไฟฟ้ารวมทั้งสิ้น 25,442 กิกะวัตต์ ชั่วโมง เพิ่มขึ้นจากช่วงเดียวกันของปีก่อนร้อยละ 5.0 ทั้งนี้ปริมาณการใช้ไฟฟ้าเพิ่มขึ้นเกือบทุกกลุ่มผู้ใช้ไฟฟ้า ได้แก่ ภาคครัวเรือน กิจการขนาดเล็ก ภาคธุรกิจ ภาคอุตสาหกรรม และองค์กรไม่แสวงหากำไร มีการใช้ไฟฟ้าเพิ่มขึ้นร้อยละ 6.6 6.4 7.1 3.8 และ 11.2 ตามลำดับ ในขณะที่ภาคการเกษตรมีการใช้ไฟฟ้าลดลงร้อยละ 42.5

- ปริมาณการผลิตไฟฟ้าตามชนิดเชื้อเพลิง ในช่วง 2 เดือนแรกของปี 2558 อยู่ที่ระดับ 27,100 กิกะวัตต์ ชั่วโมง เพิ่มขึ้นจากช่วงเดียวกันของปีก่อนร้อยละ 3.3 โดยเชื้อเพลิงที่ใช้ในการผลิตไฟฟ้าสูงสุด ได้แก่ ก๊าซธรรมชาติ คิดเป็นสัดส่วนร้อยละ 71 ของการผลิตไฟฟ้าทั้งหมด เพิ่มขึ้นร้อยละ 15.3 ในขณะที่ปริมาณการผลิตไฟฟ้าจากเชื้อเพลิงชนิดอื่นลดลงเมื่อเทียบกับช่วงเดียวกันของปีก่อน โดยลิกไนต์/ถ่านหินลดลงร้อยละ 11.0 น้ำมันลดลงร้อยละ 43.8 ไฟฟ้าพลังน้ำลดลงร้อยละ 51.0 ไฟฟ้านำเข้าและเชื้อเพลิงอื่นๆ (แกลบ กากอ้อย วัสดุเหลือใช้ทางการเกษตร ขยะ ก๊าซชีวภาพ แบล็กคลิโค และก๊าซเหลือใช้จากขบวนการผลิต) ลดลงร้อยละ 13.9

2.5 พลังงานทดแทน

- การใช้พลังงานทดแทน ในช่วง 2 เดือนแรกของปี 2558 อยู่ที่ระดับ 1,535 พันตันเทียบเท่าน้ำมันดิบ เพิ่มขึ้นจากช่วงเดียวกันของปีก่อนร้อยละ 10.4 โดยคิดเป็นสัดส่วนร้อยละ 11.7 ของการใช้พลังงานขั้นสุดท้าย (การใช้พลังงานเชิงพาณิชย์รวมกับการใช้พลังงานทดแทน ซึ่งอยู่ที่ระดับ 13,140 พันตันเทียบเท่าน้ำมันดิบ) ทั้งนี้การใช้พลังงานทดแทนประกอบด้วยการใช้ในรูปความร้อนมีปริมาณ 1,008 พันตันเทียบเท่าน้ำมันดิบ (ผลิตจากพลังงานแสงอาทิตย์ ชีวมวล ก๊าซชีวภาพ และขยะชุมชน) คิดเป็นสัดส่วนร้อยละ 66 ของการใช้พลังงานทดแทนทั้งหมด การใช้ในรูปของเชื้อเพลิงชีวภาพมีปริมาณ 283 พันตันเทียบเท่าน้ำมันดิบ (ประกอบด้วยเอทานอล 150 พันตันเทียบเท่าน้ำมันดิบ และไบโอดีเซล 133 พันตันเทียบเท่าน้ำมันดิบ) คิดเป็นสัดส่วนร้อยละ 18 และการใช้ในรูปของไฟฟ้ามีปริมาณ 244 พันตันเทียบเท่าน้ำมันดิบ (ผลิตจากพลังงานแสงอาทิตย์ พลังงานลม พลังงานน้ำ ชีวมวล พลังงานความร้อนใต้พิภพ ขยะชุมชน และก๊าซชีวภาพ) คิดเป็นสัดส่วนร้อยละ 16



ข้อมูล ณ วันที่ 27 เมษายน 2558