

สถานการณ์พลังงานไทยในช่วง 3 เดือนแรกของปี 2554

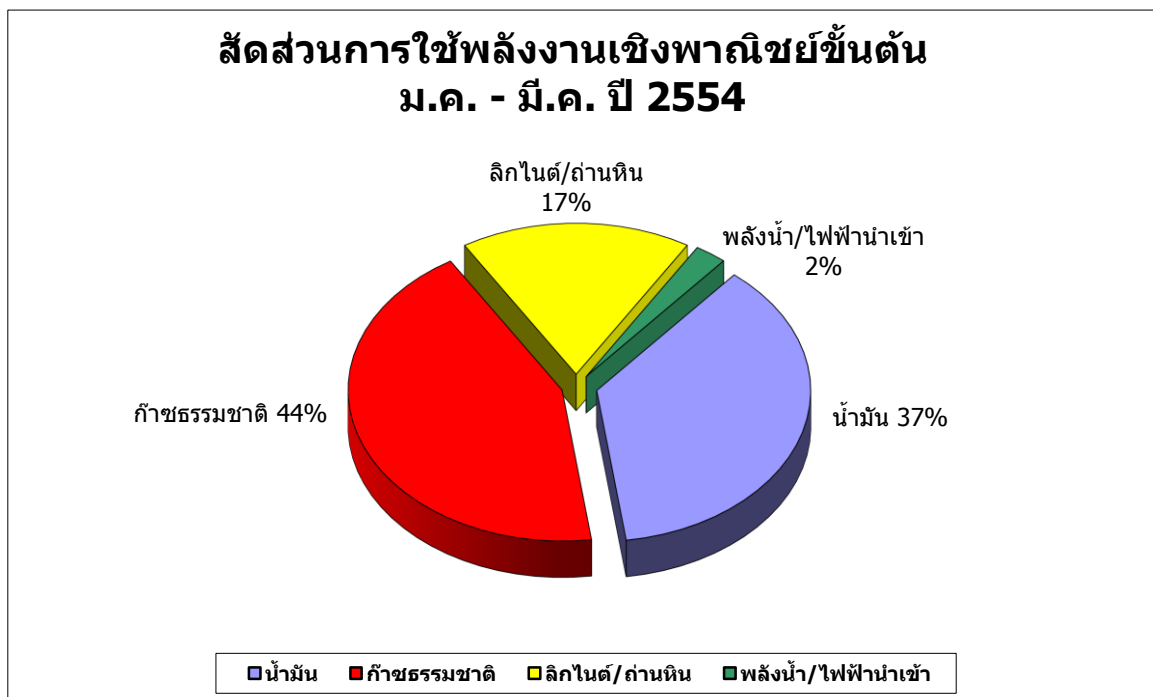
1. ภาพรวมเศรษฐกิจ

สำนักงานคณะกรรมการพัฒนาการเศรษฐกิจและสังคมแห่งชาติ (สศช.) รายงานอัตราการเจริญเติบโตทางเศรษฐกิจไทยไตรมาสที่ 1/2554 ขยายตัวร้อยละ 3.0 ชะลอลงเมื่อเทียบกับการขยายตัวร้อยละ 3.8 ในไตรมาสที่แล้ว โดยอุปสงค์ในประเทศขยายตัวในอัตราที่ค่อนข้างคงที่เมื่อเทียบกับไตรมาสที่แล้ว ในขณะที่อุปสงค์ต่างประเทศปรับตัวดีขึ้น นอกจากนี้ จากจำนวนนักท่องเที่ยวต่างประเทศที่ขยายตัวร้อยละ 14.5 ส่งผลให้ธุรกิจโรงแรมและภัตตาคารมีการขยายตัวเพิ่มขึ้น ส่วนการใช้จ่ายเพื่อการอุปโภคบริโภคของครัวเรือนขยายตัวร้อยละ 3.4 โดยการบริโภคหมวดอาหาร และการใช้จ่ายสินค้าคงทนเพิ่มขึ้นโดยเฉพาะสินค้าหมวดยานยนต์ ในขณะที่การใช้จ่ายหมวดบริการลดลง ทั้งนี้ ปัจจัยที่สนับสนุนการใช้จ่ายครัวเรือน ได้แก่ รายได้เกษตรกรที่เพิ่มขึ้นต่อเนื่องตามราคาพืชผล อัตราเงินเฟ้อและอัตราการว่างงานยังคงอยู่ในระดับต่ำ อย่างไรก็ตาม ราคาน้ำมันเชื้อเพลิงที่ยังทรงตัวอยู่ในระดับสูงและภาวะอุทกภัยในหลายพื้นที่ ส่งผลกระทบต่อความเชื่อมั่นในการใช้จ่ายใช้สอยโดยรวม ซึ่งปัจจัยเหล่านี้ส่งผลต่อสถานการณ์พลังงานไทยในประเทศ ดังนี้

2. อุปสงค์พลังงาน

ความต้องการใช้พลังงานเชิงพาณิชย์ขั้นต้น ในช่วง 3 เดือนแรกของปี 2554 อยู่ที่ระดับ 1,879 เทียบเท่าพันบาร์เรลน้ำมันดิบต่อวัน เพิ่มขึ้นจากช่วงเดียวกันของปีก่อนร้อยละ 5.2 ซึ่งสอดคล้องกับเศรษฐกิจไทยที่ฟื้นตัวตามเศรษฐกิจโลก การใช้พลังงานเชิงพาณิชย์ขั้นต้นเพิ่มขึ้นทุกประเภท โดยการใช้ถ่านหินเพิ่มขึ้นร้อยละ 12.0 การใช้ก๊าซธรรมชาติเพิ่มขึ้นร้อยละ 8.9 การใช้ไฟฟ้าพลังน้ำ/ไฟฟ้านำเข้า เพิ่มขึ้นร้อยละ 6.6 การใช้น้ำมันสำเร็จรูปเพิ่มขึ้นร้อยละ 1.3 และการใช้ถ่านหินนำเข้าเพิ่มขึ้นร้อยละ 1.2

สัดส่วนการใช้พลังงานเชิงพาณิชย์ขั้นต้นในช่วง 3 เดือนแรกของปี 2554 ก๊าซธรรมชาติมีสัดส่วนการใช้มากที่สุดคิดเป็นร้อยละ 44 รองลงมาคือน้ำมันมีสัดส่วนการใช้ร้อยละ 37 ถ่านหินนำเข้ามีสัดส่วนการใช้ร้อยละ 17 และพลังงานน้ำ/ไฟฟ้านำเข้ามีสัดส่วนการใช้ร้อยละ 2



3. อุปทานพลังงาน

การผลิตพลังงานเชิงพาณิชย์ขั้นต้น ในช่วง 3 เดือนแรกของปี 2554 อยู่ที่ระดับ 1,047 เทียบเท่า พันบาร์เรลน้ำมันดิบต่อวัน เพิ่มขึ้นจากช่วงเดียวกันของปีก่อนร้อยละ 7.0 โดยที่การผลิตก๊าซธรรมชาติเพิ่มขึ้น ร้อยละ 12.6 การผลิตคอนเดนเสทเพิ่มขึ้นร้อยละ 9.4 การผลิตลิกไนต์เพิ่มขึ้นร้อยละ 5.3 ในขณะที่น้ำมันดิบ มีการผลิตลดลงร้อยละ 11.1 และการผลิตไฟฟ้าพลังน้ำลดลงร้อยละ 10.6

การนำเข้า (สุทธิ) พลังงานเชิงพาณิชย์ขั้นต้น ในช่วง 3 เดือนแรกของปี 2554 อยู่ที่ระดับ 1,043 เทียบเท่า พันบาร์เรลน้ำมันดิบต่อวัน เพิ่มขึ้นจากช่วงเดียวกันของปีก่อนร้อยละ 4.7 สอดคล้องกับการขยายตัว ของการลงทุนรวมที่ขยายตัวร้อยละ 9.3 โดยพลังงานที่มีการนำเข้าเพิ่มขึ้น ได้แก่ การนำเข้าไฟฟ้าสุทธิที่ เพิ่มขึ้นถึงร้อยละ 109.2 เนื่องจากมีการนำเข้าจากโรงไฟฟ้าน้ำจืด 2 ขนาด 597 เมกะวัตต์ ซึ่งเริ่มจ่ายไฟฟ้า ตั้งแต่เดือนมีนาคม 2554 และการนำเข้าถ่านหินสุทธิเพิ่มขึ้นร้อยละ 18.4 ในขณะที่การส่งออกน้ำมัน สำเร็จรูปสุทธิลดลงร้อยละ 36 ส่วนการนำเข้าก๊าซธรรมชาติลดลงร้อยละ 6.5 และการนำเข้าน้ำมันดิบสุทธิ ลดลงร้อยละ 3.2 โดยประเทศไทยมีอัตราการพึ่งพาพลังงานจากต่างประเทศต่อความต้องการใช้ในช่วง 3 เดือนแรกของปี 2554 อยู่ที่ระดับร้อยละ 56 ซึ่งเท่ากับกับช่วงเดียวกันของปีก่อน

การใช้ การผลิต และการนำเข้าพลังงานเชิงพาณิชย์ขั้นต้น ⁽¹⁾

หน่วย : เทียบเท่าพันบาร์เรลน้ำมันดิบ/วัน

	2553	2554 (ม.ค.-มี.ค.)	เปลี่ยนแปลง% (ม.ค.-มี.ค.)	
			2553	2554
การใช้ ⁽²⁾	1,783	1,879	10.8	5.2
การผลิต	989	1,047	10.0	7.0
การนำเข้า (สุทธิ)	1,002	1,043	11.6	4.7
การเปลี่ยนแปลงสต็อก	-47	-63		
การใช้ที่ไม่เป็นพลังงาน (Non-Energy use)	256	274	20.1	0.4
การนำเข้า/การใช้ (%)	56	56		

(1) พลังงานเชิงพาณิชย์ ประกอบด้วย น้ำมันดิบ ก๊าซธรรมชาติ คอนเดนเสท ผลิตภัณฑ์น้ำมันสำเร็จรูป ไฟฟ้าจากพลังน้ำและถ่านหิน/ลิกไนต์

(2) การใช้ไม่รวมการเปลี่ยนแปลงสต็อก และการใช้ที่ไม่เป็นพลังงาน (Non-Energy use) ได้แก่ การใช้ยางมะตอย NGL Condensate LPG และ Naphtha ซึ่งเป็นวัตถุดิบในอุตสาหกรรมปิโตรเคมี

4. การใช้พลังงานเชิงพาณิชย์ขั้นสุดท้ายและมูลค่าการนำเข้าพลังงาน

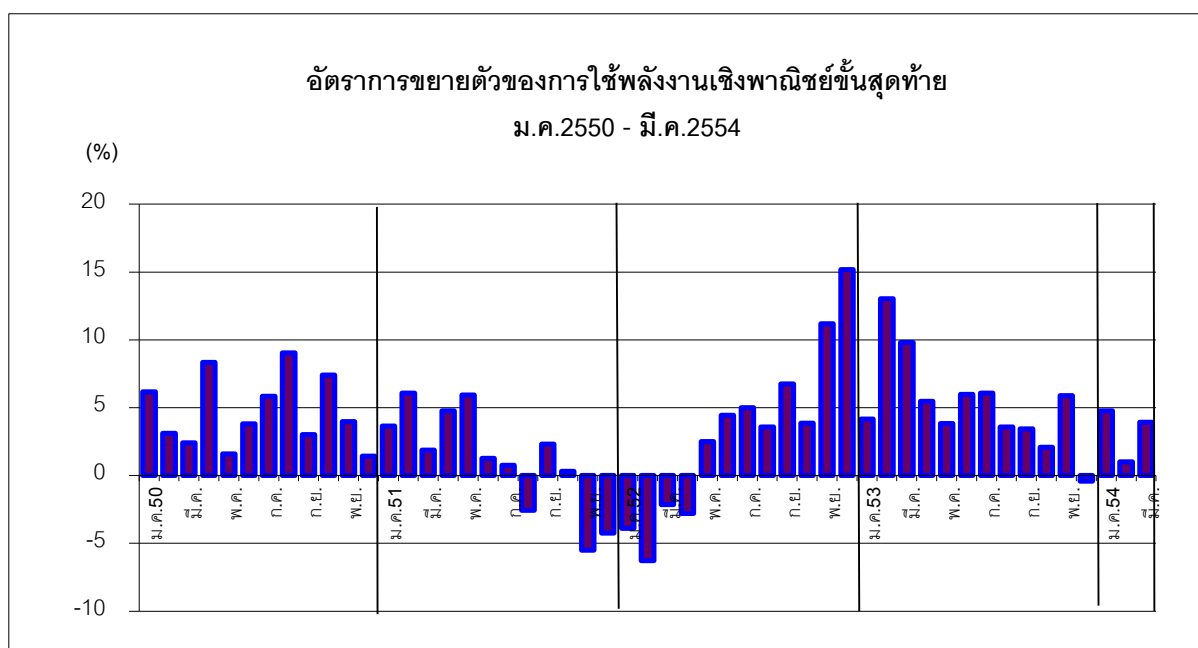
การใช้พลังงานเชิงพาณิชย์ขั้นสุดท้าย ในช่วง 3 เดือนแรกของปี 2554 อยู่ที่ระดับ 1,244 เทียบเท่า พันบาร์เรลน้ำมันดิบต่อวัน ขยายตัวเพิ่มขึ้นจากช่วงเดียวกันของปีก่อนร้อยละ 3.2 การใช้พลังงานทุกชนิด เพิ่มขึ้นเนื่องจากการลงทุนภาคเอกชนเริ่มปรับตัวดีขึ้น โดยการใช้้ำมันสำเร็จรูปเพิ่มขึ้นร้อยละ 1.6 การใช้ ก๊าซธรรมชาติเพิ่มขึ้นร้อยละ 17.5 การใช้ลิกไนต์เพิ่มขึ้นร้อยละ 11.4 การใช้ถ่านหินนำเข้าเพิ่มขึ้นร้อยละ 2.7 และการใช้ไฟฟ้าขยายตัวเพิ่มขึ้นเล็กน้อยร้อยละ 0.5

สัดส่วนการใช้พลังงานเชิงพาณิชย์ขั้นสุดท้ายในช่วง 3 เดือนแรกของปี 2554 การใช้น้ำมันสำเร็จรูป มีสัดส่วนมากที่สุดคิดเป็นร้อยละ 55 รองลงมาเป็นไฟฟ้าคิดเป็นร้อยละ 21 ลิกไนต์/ถ่านหินนำเข้าคิดเป็น ร้อยละ 13 และก๊าซธรรมชาติคิดเป็นร้อยละ 11

การใช้พลังงานเชิงพาณิชย์ขั้นสุดท้าย

หน่วย: เทียบเท่าฟันทันบาร์เรลน้ำมันดิบ/วัน

	2550	2551	2552	2553	2554 (ม.ค.-มี.ค.)
การใช้	1,088	1,098	1,133	1,192	1,244
น้ำมันสำเร็จรูป	652	629	640	650	688
ก๊าซธรรมชาติ	74	87	106	123	141
ถ่านหินนำเข้า	108	125	131	138	138
ลิกไนต์	21	20	20	19	22
ไฟฟ้า	233	237	237	262	255
อัตราการเปลี่ยนแปลง(%)					
การใช้	4.6	0.9	3.2	5.2	3.2
น้ำมันสำเร็จรูป	2.2	-3.5	1.8	1.4	1.6
ก๊าซธรรมชาติ	24.5	18.1	21.1	16.8	17.5
ถ่านหินนำเข้า	19.3	15.6	4.4	5.4	2.7
ลิกไนต์	-28.9	-1.9	-3.6	-1.2	11.4
ไฟฟ้า	4.5	1.3	0.3	10.4	0.5



มูลค่าการนำเข้าพลังงาน ในช่วง 3 เดือนแรกของปี 2554 มีมูลค่าการนำเข้าทั้งหมด 258 พันล้านบาท เพิ่มขึ้นจากช่วงเดียวกันของปีก่อนร้อยละ 21.2 มูลค่าการนำเข้าพลังงานเพิ่มขึ้นทุกประเภท โดยน้ำมันดิบซึ่งมีสัดส่วนร้อยละ 82 ของมูลค่าการนำเข้าทั้งหมด มีมูลค่าการนำเข้า 212 พันล้านบาท เพิ่มขึ้นร้อยละ 17.8 ซึ่งส่วนหนึ่งเป็นผลสืบเนื่องมาจากราคาน้ำมันดิบในตลาดโลกที่สูงขึ้นอย่างมากจากปัญหาความไม่สงบภายในประเทศผู้ผลิตน้ำมันหลายประเทศ โดยราคาน้ำมันดิบเฉลี่ยในช่วง 3 เดือนแรกของปี 2554 อยู่ที่ระดับ 101 เหรียญสหรัฐต่อบาร์เรล เพิ่มขึ้น 24 เหรียญสหรัฐต่อบาร์เรล จากช่วงเดียวกันของปีก่อน

มูลค่าการนำเข้าพลังงาน

หน่วย : พันล้านบาท

ชนิด	2553	2554 (ม.ค.-มี.ค.)	2554 (ม.ค.-มี.ค.)	
			การเปลี่ยนแปลง (%)	สัดส่วน (%)
น้ำมันดิบ	752	212	17.8	82
น้ำมันสำเร็จรูป	28	15	198.0	6
ก๊าซธรรมชาติ	84	19	3.6	7
ถ่านหิน	39	11	24.1	4
ไฟฟ้า	8	1	25.5	1
รวม	911	258	21.2	100

5. น้ำมันดิบและคอนเดนเสท

การผลิตน้ำมันดิบและคอนเดนเสท ในช่วง 3 เดือนแรกของปี 2554 มีปริมาณ 231 พันบาร์เรลต่อวัน ลดลงจากช่วงเดียวกันของปีก่อนร้อยละ 3.7 คิดเป็นสัดส่วนร้อยละ 25 ของปริมาณความต้องการใช้ในโรงกลั่น

การผลิตน้ำมันดิบ ในช่วง 3 เดือนแรกของปี 2554 อยู่ที่ระดับ 136 พันบาร์เรลต่อวัน ลดลงจากช่วงเดียวกันของปีก่อนร้อยละ 11.1

การผลิตคอนเดนเสท ในช่วง 3 เดือนแรกของปี 2554 อยู่ที่ระดับ 94 พันบาร์เรลต่อวัน เพิ่มขึ้นจากช่วงเดียวกันของปีก่อนร้อยละ 9.4

การผลิตน้ำมันดิบ

หน่วย : บาร์เรล/วัน

แหล่ง	ผู้ผลิต	2553	2554 (ม.ค.-มี.ค.)	
			ปริมาณ	สัดส่วน (%)
Big Oil Project*	Chevron Thailand E&P	36,998	28,231	21
เบญจมาศ	Chevron Offshore	26,665	27,259	20
สิริกิติ์	PTTEP	21,808	20,685	15
จัสมิน	Pearl Oil	13,868	13,160	10
สงขลา	NU Coastal	7,926	8,309	6
บัวหลวง	SOGO Thailand	8,327	6,441	5
นาสนุ่น	Pan Orient Resources	6,689	2,991	2
ทานตะวัน	Chevron Offshore	3,860	4,880	4
ชบา	Chevron Offshore	3,739	2,892	2
บานเย็น	Pearl Oil	3,891	4,558	3
อื่นๆ	PTTEP, Chevron Offshore, Chevron Thailand E&P, Chevron Pattanee, SINO US Petroleum, Pacific Tiger Energy	19,403	17,040	12
รวมในประเทศ		153,174	136,445	100

* BIG OIL PROJECT ของบริษัท ยูโนแคล (เดิม) ประกอบด้วย แหล่งปลาทอง ปลาหมึก กะพง สุราษฎร์ และยะลา

การนำเข้าและส่งออก ในช่วง 3 เดือนแรกของปี 2554 มีการนำเข้าน้ำมันดิบอยู่ที่ระดับ 760 พันบาร์เรลต่อวัน ลดลงจากช่วงเดียวกันของปีก่อนร้อยละ 2.8 โดยส่วนใหญ่ร้อยละ 69 เป็นการนำเข้าจากกลุ่มประเทศตะวันออกกลาง รองลงมาร้อยละ 5 นำเข้าจากกลุ่มประเทศตะวันออกไกล และร้อยละ 26 นำเข้าจากที่อื่นๆ และการส่งออกน้ำมันดิบอยู่ที่ระดับ 30 พันบาร์เรลต่อวัน เพิ่มขึ้นจากช่วงเดียวกันของปีก่อนร้อยละ 7.2

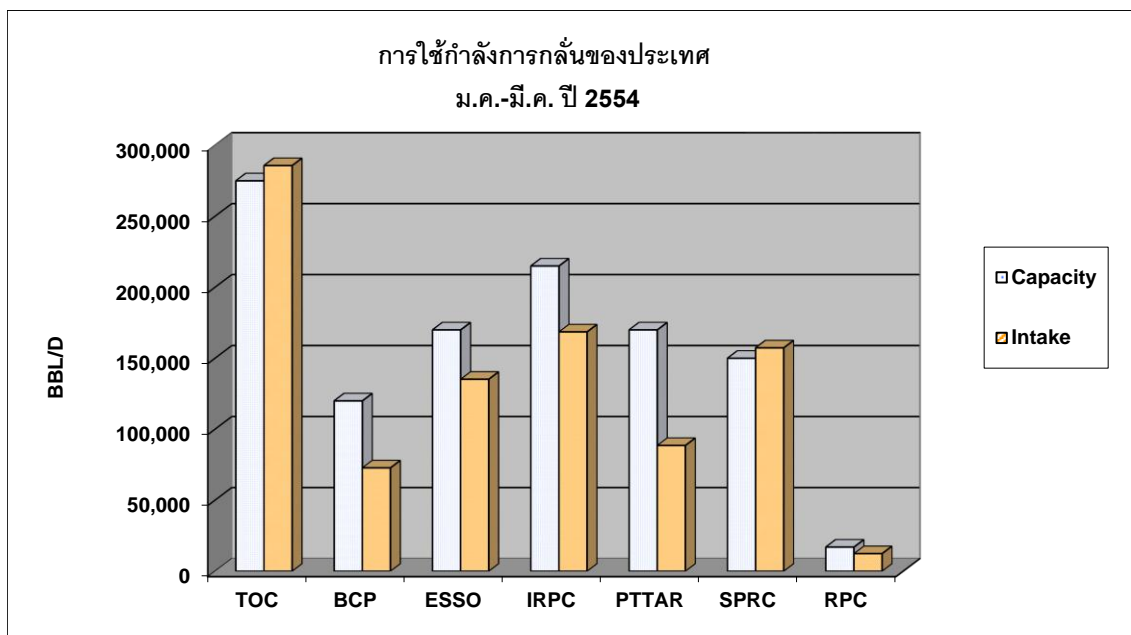
การจัดการและการใช้น้ำมันดิบ

หน่วย : พันบาร์เรล/วัน

ปี	การจัดการ					การใช้	
	น้ำมันดิบ	คอนเดนเสท	รวม	นำเข้า	รวมทั้งสิ้น	ส่งออก	ใช้ในโรงกลั่น
2549	129	75	204	829	1,034	65	925
2550	135	79	213	804	1,018	52	921
2551	144	85	229	812	1,040	46	925
2552	154	84	238	803	1,041	41	937
2553	153	89	242	816	1,058	30	962
2554 (ม.ค.-มี.ค.)	136	94	231	760	991	30	921
อัตราการเปลี่ยนแปลง (%)							
2550	4.4	4.8	4.5	-3.0	-1.5	-20.5	-0.5
2551	7.0	7.7	7.2	0.9	2.2	-11.9	0.8
2552	7.0	-1.2	4.0	-1.0	0.1	-10.5	0.9
2553	-0.6	5.6	1.6	1.6	1.6	-27.1	2.7
2554 (ม.ค.-มี.ค.)	-11.1	9.4	-3.7	-2.8	-3.0	7.2	-3.4

กำลังการกลั่นน้ำมันดิบ ในช่วง 3 เดือนแรกของปี 2554 มีความสามารถในการกลั่นรวมทั้งสิ้น 1,117 พันบาร์เรลต่อวัน โดยไทยออยล์ (TOC) มีกำลังการกลั่น 275 พันบาร์เรลต่อวัน ไออาร์พีซี (IRPC) มีกำลังการกลั่น 215 พันบาร์เรลต่อวัน เอสโซ่ (ESSO) และ ปตท.อะโรเมติกส์และการกลั่น (PTTAR) มีกำลังการกลั่นเท่ากันที่ 170 พันบาร์เรลต่อวัน สตาร์ปิโตรเลียม (SPRC) มีกำลังการกลั่น 150 พันบาร์เรลต่อวัน บางจาก (BCP) มีกำลังการกลั่น 120 พันบาร์เรลต่อวัน และระยองเพียวริฟายเออร์ (RPC) มีกำลังการกลั่น 17 พันบาร์เรลต่อวัน

การใช้น้ำมันดิบเพื่อการกลั่น ในช่วง 3 เดือนแรกของปี 2554 อยู่ที่ระดับ 921 พันบาร์เรลต่อวัน คิดเป็นสัดส่วนร้อยละ 82 ของความสามารถในการกลั่นทั่วประเทศ ซึ่งลดลงจากช่วงเดียวกันของปีก่อนร้อยละ 3.4 ทั้งนี้ เนื่องจากมีการปิดซ่อมบำรุงโรงกลั่นน้ำมันบางจาก ยูนิตที่ 2 (วันที่ 3-23 กุมภาพันธ์ 2554) ยูนิตที่ 3 (วันที่ 3 กุมภาพันธ์ - 6 มีนาคม 2554) และยูนิตที่ 4 (วันที่ 14 มกราคม - 6 มีนาคม 2554) นอกจากนี้ มีโรงกลั่นน้ำมันของ PTTAR (AR-1) ปิดซ่อมบำรุงในช่วงวันที่ 1 กุมภาพันธ์ - 17 มีนาคม 2554 และโรงกลั่นน้ำมันของ SPRC ในส่วนยูนิต diesel ปิดซ่อมในเดือนมีนาคม 2554



6. ก๊าซธรรมชาติ

การผลิตก๊าซธรรมชาติ ในช่วง 3 เดือนแรกของปี 2554 เป็นการผลิตภายในประเทศอยู่ที่ระดับ 3,796 ล้านลูกบาศก์ฟุตต่อวัน เพิ่มขึ้นจากช่วงเดียวกันของปีก่อนร้อยละ 12.6 ซึ่งคิดเป็นสัดส่วนร้อยละ 84 ของปริมาณการจัดหาทั้งหมด ที่เหลือเป็นการนำเข้าจากพม่าคิดเป็นสัดส่วนร้อยละ 16 อยู่ที่ระดับ 749 ล้านลูกบาศก์ฟุตต่อวัน รวมเป็นการจัดหาทั้งประเทศอยู่ที่ระดับ 4,545 ล้านลูกบาศก์ฟุตต่อวัน สาเหตุที่การผลิตก๊าซธรรมชาติภายในประเทศเพิ่มสูงขึ้นเนื่องจากแหล่งผลิตสตูล แหล่งผลิต JDA รวมทั้งแหล่งผลิตฟูนานและจักรวาลเพิ่มกำลังการผลิตมากขึ้น

การจัดหาก๊าซธรรมชาติ

หน่วย : ล้านลูกบาศก์ฟุต/วัน

	ผู้ผลิต	2553	2554 (ม.ค.-มี.ค.)	
			ปริมาณ	สัดส่วน (%)
แหล่งผลิตภายในประเทศ		3,511	3,796	84
แหล่งอ่าวไทย		3,343	3,626	80
บงกช	PTTEP	596	621	14
เจดีเอ	องค์กรร่วมฯ	649	760	17
ไพลิน	Chevron E&P	430	468	10
อาทิตย์	PTTEP	501	524	12
เอราวัณ	Chevron E&P	256	242	5
ฟูนานและจักรวาล	Chevron E&P	199	191	4
ยะลา	Chevron E&P	95	60	1
โกมินทร์	Chevron E&P	85	86	2
เบญจมาศ	Chevron Offshore	76	84	2
สตูล	Chevron E&P	82	112	2
อื่นๆ	Chevron E&P	374	478	11

	ผู้ผลิต	2553	2554 (ม.ค.-มี.ค.)	
			ปริมาณ	สัดส่วน (%)
แหล่งบนบก		168	170	4
กู๋อ๋อม	Amerada	87	89	2
สิริกิติ์	PTTEP	63	63	1
น้ำพอง	Exxon Mobil	18	18	0
แหล่งนำเข้า*		853	749	16
ยาดานา	สหภาพพม่า	434	377	8
เขตากูน	สหภาพพม่า	419	372	8
รวม		4,364	4,545	100

*ค่าความร้อนของก๊าซธรรมชาติจากพม่า เท่ากับ 1,000 btu/ลบ.ฟุต

การนำเข้าก๊าซธรรมชาติ ในช่วง 3 เดือนแรกของปี 2554 เป็นการนำเข้าจากพม่าทั้งหมดอยู่ที่ระดับ 749 ล้านลูกบาศก์ฟุตต่อวัน หรือคิดเป็นสัดส่วนร้อยละ 16 ของปริมาณการจัดหาทั้งหมด โดยลดลงจากช่วงเดียวกันของปีก่อนร้อยละ 6.4 เนื่องจากความต้องการใช้ในการผลิตไฟฟ้าลดลงจากสภาพอากาศที่หนาวเย็นยาวนานกว่าปีก่อน รวมทั้งมีฝนตกหนักและอุทกภัยในหลายพื้นที่ของประเทศ

การใช้ก๊าซธรรมชาติ ในช่วง 3 เดือนแรกของปี 2554 อยู่ที่ระดับ 4,128 ล้านลูกบาศก์ฟุตต่อวัน เพิ่มขึ้นจากช่วงเดียวกันของปีก่อนร้อยละ 8.8 โดยเป็นการใช้เพื่อผลิตไฟฟ้าคิดเป็นสัดส่วนร้อยละ 60 ของการใช้ทั้งหมด อยู่ที่ระดับ 2,492 ล้านลูกบาศก์ฟุตต่อวัน ลดลงร้อยละ 4.0 ใช้เป็นวัตถุดิบในอุตสาหกรรมปิโตรเคมีและอื่นๆ (โพรเพน อีเทน และ LPG) คิดเป็นสัดส่วนร้อยละ 22 อยู่ที่ระดับ 892 ล้านลูกบาศก์ฟุตต่อวัน เพิ่มขึ้นร้อยละ 58.0 ใช้เป็นเชื้อเพลิงในโรงงานอุตสาหกรรม คิดเป็นสัดส่วนร้อยละ 13 อยู่ที่ระดับ 521 ล้านลูกบาศก์ฟุตต่อวัน เพิ่มขึ้นร้อยละ 11.8 และที่เหลือร้อยละ 5 ถูกนำไปใช้เพื่อเป็นเชื้อเพลิงสำหรับรถยนต์ (NGV) โดยเพิ่มขึ้นจากช่วงเดียวกันของปีที่แล้วร้อยละ 33.3 อยู่ที่ระดับ 222 ล้านลูกบาศก์ฟุตต่อวัน

การใช้ก๊าซธรรมชาติรายสาขา**

หน่วย : ล้านลูกบาศก์ฟุต/วัน

สาขา	2550	2551	2552	2553	2554 (ม.ค.-มี.ค.)
การใช้	3,288	3,444	3,564	4,039	4,128
ผลิตไฟฟ้า*	2,346	2,423	2,435	2,728	2,492
อุตสาหกรรม	347	361	387	478	521
อุตสาหกรรมปิโตรเคมีและอื่นๆ	572	583	599	652	892
เชื้อเพลิงสำหรับรถยนต์ (NGV)	24	77	143	181	222
สัดส่วน (%)	2550	2551	2552	2553	2554 (ม.ค.-มี.ค.)
การใช้	100	100	100	100	100
ผลิตไฟฟ้า*	71	70	68	68	60
อุตสาหกรรม	11	10	11	12	13
อุตสาหกรรมปิโตรเคมีและอื่นๆ	17	17	17	16	22
เชื้อเพลิงสำหรับรถยนต์ (NGV)	0.7	2	4	4	5

* ใช้ใน EGAT, EGGO, ราชบุรี (IPP), IPP, SPP

**ค่าความร้อนเท่ากับ 1,000 btu/ลบ.ฟุต.

7. ก๊าซโซลีนธรรมชาติ (NGL)

การผลิตก๊าซโซลีนธรรมชาติ (NGL) ในช่วง 3 เดือนแรกของปี 2554 อยู่ที่ระดับ 16,617 บาร์เรลต่อวัน เพิ่มขึ้นจากช่วงเดียวกันของปีก่อนร้อยละ 24.7 โดยนำไปใช้ในอุตสาหกรรมตัวทำละลาย (Solvent) ภายในประเทศปริมาณ 14,419 บาร์เรลต่อวัน คิดเป็นสัดส่วนร้อยละ 87 ของการผลิตทั้งหมด ที่เหลือร้อยละ 13 ส่งออกไปจำหน่ายยังประเทศสิงคโปร์ จำนวน 2,197 บาร์เรลต่อวัน

การผลิต การส่งออก และการใช้ NGL

หน่วย : บาร์เรล/วัน

รายการ	2553	2554 (ม.ค.-มี.ค.)		
		ปริมาณ	การเปลี่ยนแปลง (%)	สัดส่วน (%)
การผลิต	13,962	16,617	24.7	100
การส่งออก	2,322	2,197	-9.1	13
การใช้ภายในประเทศ	11,639	14,419	32.2	87

8. ผลิตภัณฑ์น้ำมันสำเร็จรูป

การผลิตน้ำมันสำเร็จรูป ในช่วง 3 เดือนแรกของปี 2554 อยู่ที่ระดับ 879 พันบาร์เรลต่อวัน ลดลงจากช่วงเดียวกันของปีก่อนร้อยละ 6.3 โดยการผลิติดังกล่าวเบนซินลดลงร้อยละ 2.7 ดีเซลลดลงร้อยละ 2.9 น้ำมันเครื่องบินลดลงร้อยละ 8.2 น้ำมันเตาลดลงร้อยละ 11.1 และก๊าซปิโตรเลียมเหลวลดลงร้อยละ 12.2

การใช้น้ำมันสำเร็จรูป ในช่วง 3 เดือนแรกของปี 2554 อยู่ที่ระดับ 744 พันบาร์เรลต่อวัน เพิ่มขึ้นจากช่วงเดียวกันของปีก่อนร้อยละ 1.6 โดยการใช้น้ำมันเบนซินเพิ่มขึ้นร้อยละ 1.3 น้ำมันดีเซลเพิ่มขึ้นร้อยละ 0.4 น้ำมันเครื่องบินเพิ่มขึ้นร้อยละ 9.8 และก๊าซปิโตรเลียมเหลวเพิ่มขึ้นร้อยละ 6.8 ในขณะที่น้ำมันเตาลดลงร้อยละ 16.6 สาเหตุที่การใช้น้ำมันสำเร็จรูปเพิ่มสูงขึ้น เนื่องจากการฟื้นตัวของเศรษฐกิจโลกส่งผลให้การลงทุนภาคเอกชนเพิ่มขึ้นจากอุปสงค์ทั้งภายในและภายนอกประเทศ รวมทั้งการท่องเที่ยวที่ขยายตัวได้ดีและส่วนหนึ่งอาจเป็นผลมาจากการขยายตัวของยอดจำหน่ายสินค้าหมวดยานยนต์ที่เพิ่มขึ้นร้อยละ 38.3 เมื่อเทียบกับไตรมาสที่แล้ว

การนำเข้าและส่งออกน้ำมันสำเร็จรูป ในช่วง 3 เดือนแรกของปี 2554 มีการนำเข้าอยู่ที่ระดับ 46 พันบาร์เรลต่อวัน ลดลงจากช่วงเดียวกันของปีก่อนร้อยละ 19.0 ด้านการส่งออกมีปริมาณลดลงจากช่วงเดียวกันของปีก่อนร้อยละ 13.3 อยู่ที่ระดับ 128 พันบาร์เรลต่อวัน โดยมีรายละเอียดของน้ำมันแต่ละชนิด ดังนี้

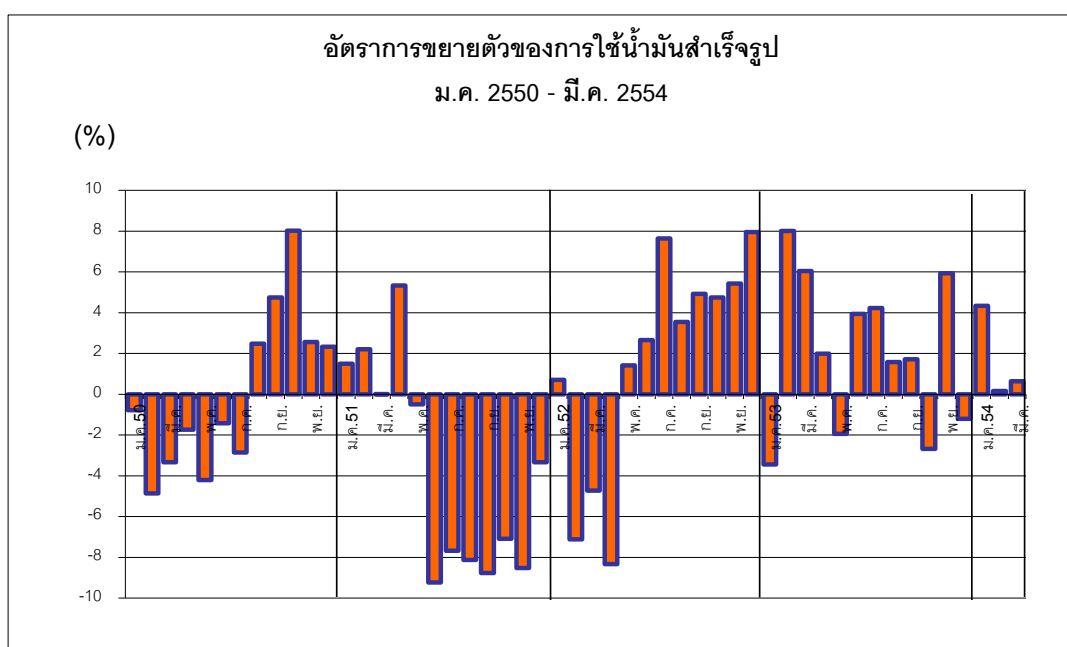
การผลิต การใช้ การนำเข้า และการส่งออกน้ำมันสำเร็จรูป

ม.ค. - มี.ค. 2554

	ปริมาณ (พันบาร์เรล/วัน)				การเปลี่ยนแปลง (%)			
	การใช้	การผลิต	การนำเข้า	การส่งออก	การใช้	การผลิต	การนำเข้า	การส่งออก
เบนซิน	129	142	-	11	1.3	-2.7	-	-32.7
เบนซิน 91	50	60	-	9	-1.4	-0.7	-	-6.2
เบนซิน 95	0.7	3	-	2	-68.5	-71.1	-	-68.7

	ปริมาณ (พันบาร์เรล/วัน)				การเปลี่ยนแปลง (%)			
	การใช้	การผลิต	การนำเข้า	การส่งออก	การใช้	การผลิต	การนำเข้า	การส่งออก
แก๊สโซฮอล์ 91	31	31	-	-	25.9	26.7	-	-
แก๊สโซฮอล์ 95	47	48	-	-	-4.7	-4.6	-	-
ดีเซล	337	379	2	53	0.4	-2.9	111.5	-1.8
ไบโอดีเซล B5	48	47	-	-	-65.0	-65.7	-	-
น้ำมันก๊าด	0.2	0.7	-	-	-32.7	-57.1	-	-
น้ำมันเครื่องบิน	97	102	0.6	8	9.8	-8.2	914.1	-56.3
น้ำมันเตา	42	100	2	56	-16.6	-11.1	-30.9	-4.4
ก๊าซปิโตรเลียมเหลว*	138	155	41	0.4	6.8	-12.2	-21.3	-56.1
รวม	744	879	46	128	1.6	-6.3	-19.0	-13.3

*ไม่รวมการใช้เพื่อเป็นวัตถุดิบในอุตสาหกรรมปิโตรเคมี



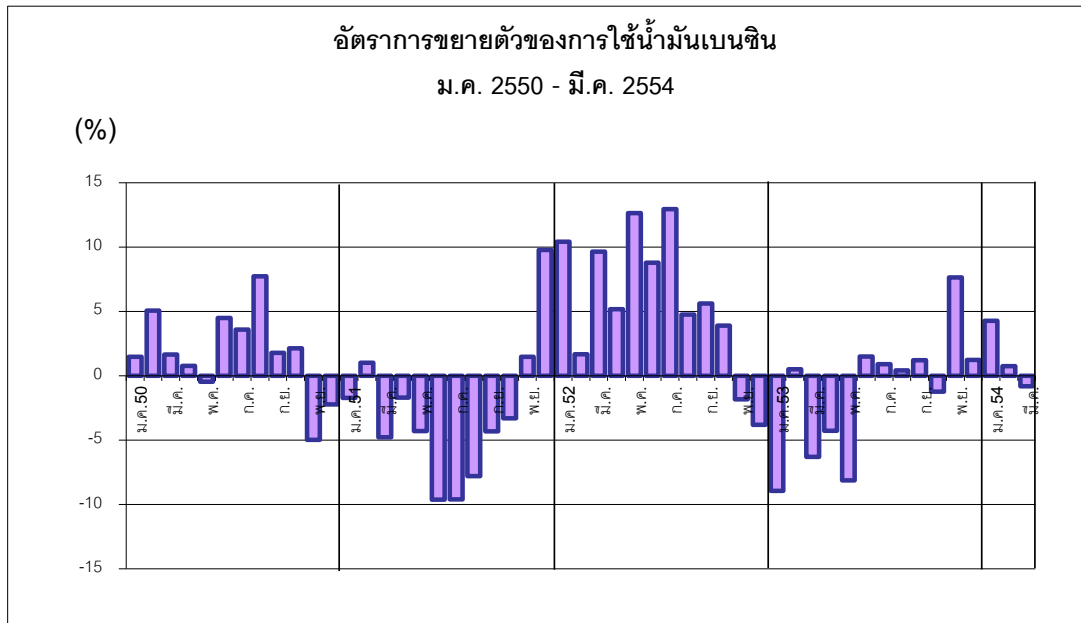
● น้ำมันเบนซิน

การผลิต ในช่วง 3 เดือนแรกของปี 2554 อยู่ที่ระดับ 142 พันบาร์เรลต่อวัน ลดลงจากช่วงเดียวกันของปีก่อนร้อยละ 2.7 โดยเบนซิน 91 ผลิตได้ 60 พันบาร์เรลต่อวัน ลดลงร้อยละ 0.7 เบนซิน 95 ผลิตได้ 3 พันบาร์เรลต่อวัน ลดลงร้อยละ 71.1 และแก๊สโซฮอล์ 95 ผลิตได้ 48 พันบาร์เรลต่อวัน ลดลงร้อยละ 4.6 ในขณะที่แก๊สโซฮอล์ 91 ผลิตได้ 31 พันบาร์เรลต่อวัน เพิ่มขึ้นร้อยละ 26.7

การใช้ ในช่วง 3 เดือนแรกของปี 2554 อยู่ที่ระดับ 129 พันบาร์เรลต่อวัน เพิ่มขึ้นจากช่วงเดียวกันของปีก่อนร้อยละ 1.3 โดยการใช้แก๊สโซฮอล์ 91 เพิ่มขึ้นร้อยละ 25.9 จากช่วงเดียวกันของปีก่อน อยู่ที่ระดับ 31 พันบาร์เรลต่อวัน ในขณะที่การใช้เบนซิน 91 อยู่ที่ระดับ 50 พันบาร์เรลต่อวัน ลดลงร้อยละ 1.4 เบนซิน 95 อยู่ที่ระดับ 1 พันบาร์เรลต่อวัน ลดลงถึงร้อยละ 68.5 และแก๊สโซฮอล์ 95 อยู่ที่ระดับ 47 พันบาร์เรลต่อวัน ลดลงร้อยละ 4.7 ทั้งนี้ การใช้น้ำมันเบนซินเกือบทุกประเภทลดลงจากช่วงเดียวกันของปีก่อน

โดยเฉพาะอย่างยิ่งเบนซิน 95 ที่มีแนวโน้มลดลงอย่างต่อเนื่อง เนื่องจากถูกทดแทนด้วยแก๊สโซฮอล์ ตามมาตรการของรัฐบาลที่มีนโยบายลดการจัดเก็บเงินจากน้ำมันแก๊สโซฮอล์ 95(E20) เข้ากองทุนน้ำมันเชื้อเพลิงลง 1.10 บาทต่อลิตร ตั้งแต่เดือนธันวาคม 2553 มีผลให้ราคาขายปลีกเฉลี่ยเบนซิน 95 สูงกว่าราคาขายปลีกแก๊สโซฮอล์ 95(E10) และแก๊สโซฮอล์ 95(E20) อยู่มาก

การนำเข้าและส่งออก ในช่วง 3 เดือนแรกของปี 2554 ไม่มีการนำเข้าน้ำมันเบนซิน แต่มีการส่งออกอยู่ที่ระดับ 11 พันบาร์เรลต่อวัน ลดลงจากช่วงเดียวกันของปีก่อนร้อยละ 32.7 โดยมีการส่งออกเบนซิน 91 อยู่ที่ระดับ 9 พันบาร์เรลต่อวัน และเบนซิน 95 อยู่ที่ระดับ 2 พันบาร์เรลต่อวัน



- **แก๊สโซฮอล์และเอทานอล**

การผลิตแก๊สโซฮอล์ ในช่วง 3 เดือนแรกของปี 2554 อยู่ที่ระดับ 79 พันบาร์เรลต่อวัน เพิ่มขึ้นจากช่วงเดียวกันของปีก่อนร้อยละ 5.8

การใช้แก๊สโซฮอล์ ในช่วง 3 เดือนแรกของปี 2554 อยู่ที่ระดับ 78 พันบาร์เรลต่อวัน เพิ่มขึ้นจากช่วงเดียวกันของปีก่อนร้อยละ 5.5 โดยการใช้แก๊สโซฮอล์คิดเป็นสัดส่วนมากถึงร้อยละ 61 ของปริมาณการใช้เบนซินทั้งหมด เป็นการใช้แก๊สโซฮอล์ 91 อยู่ที่ระดับ 31 พันบาร์เรลต่อวัน เพิ่มขึ้นร้อยละ 25.9 จากช่วงเดียวกันของปีก่อน ในขณะที่การใช้แก๊สโซฮอล์ 95 อยู่ที่ระดับ 47 พันบาร์เรลต่อวัน ลดลงร้อยละ 4.7

ทั้งนี้ ณ สิ้นเดือนมีนาคม 2554 มีสถานีจำหน่ายแก๊สโซฮอล์ 95(E20) จำนวน 608 แห่ง และแก๊สโซฮอล์ 95(E85) จำนวน 10 แห่ง

- **น้ำมันดีเซล**

การผลิต น้ำมันดีเซล ในช่วง 3 เดือนแรกของปี 2554 อยู่ที่ระดับ 379 พันบาร์เรลต่อวัน ลดลงจากช่วงเดียวกันของปีก่อนร้อยละ 2.9

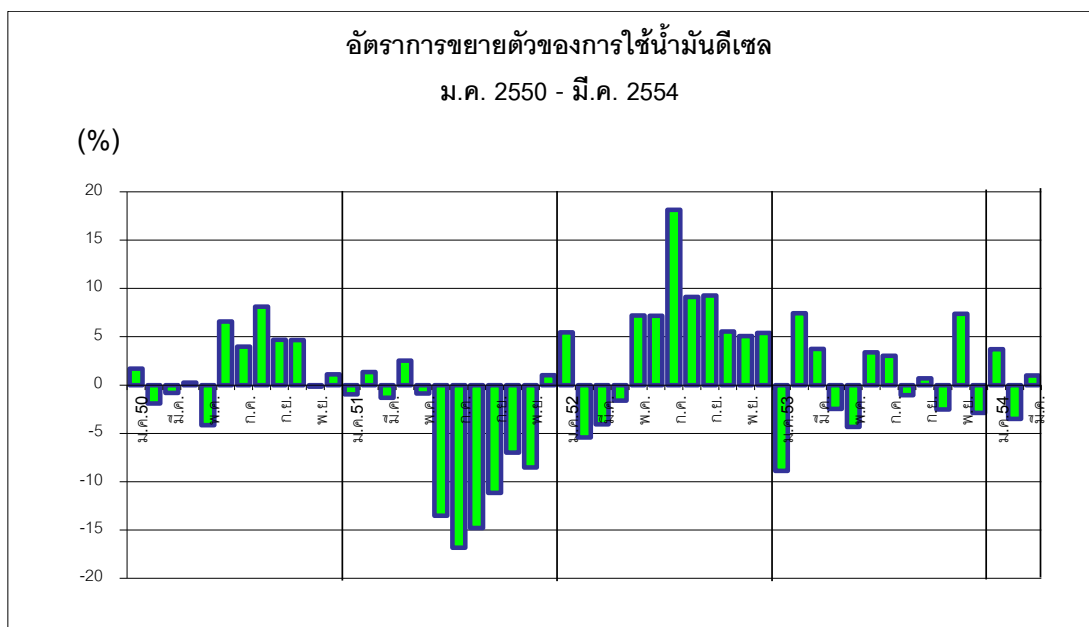
การใช้ น้ำมันดีเซล ในช่วง 3 เดือนแรกของปี 2554 อยู่ที่ระดับ 337 พันบาร์เรลต่อวัน เพิ่มขึ้นเล็กน้อยจากช่วงเดียวกันของปีก่อนร้อยละ 0.4

การนำเข้าและส่งออก การนำเข้าน้ำมันดีเซลในช่วง 3 เดือนแรกของปี 2554 อยู่ที่ระดับ 2 พันบาร์เรลต่อวัน เพิ่มขึ้นจากช่วงเดียวกันของปีก่อนถึงร้อยละ 111.5 ส่วนการส่งออกอยู่ที่ระดับ 53 พันบาร์เรลต่อวัน ลดลงจากช่วงเดียวกันของปีก่อนร้อยละ 1.8

- **ไบโอดีเซล**

การผลิตไบโอดีเซล ปี 5 (น้ำมันดีเซลหมุนเร็วผสมไบโอดีเซลร้อยละ 5) ในช่วง 3 เดือนแรกของปี 2554 อยู่ที่ระดับ 47 พันบาร์เรลต่อวัน ลดลงจากช่วงเดียวกันของปีก่อนถึงร้อยละ 65.7 เนื่องจากปัญหาน้ำมันปาล์มดิบขาดแคลน

การใช้ไบโอดีเซล ปี 5 ในช่วง 3 เดือนแรกของปี 2554 อยู่ที่ระดับ 48 พันบาร์เรลต่อวัน ลดลงจากช่วงเดียวกันของปีก่อนถึงร้อยละ 65.0 เนื่องจากการผลิตที่ลดลงจากปัญหาน้ำมันปาล์มดิบขาดแคลน ทั้งนี้ตั้งแต่วันที่ 1 กุมภาพันธ์ 2554 รัฐบาลมีนโยบายปรับลดสัดส่วนการนำเข้าไบโอดีเซล ปี 100 ผสมในน้ำมันดีเซลหมุนเร็วจากเดิมที่มีการผสมเป็นไบโอดีเซล ปี 3 และ ปี 5 ให้เหลือไบโอดีเซล ปี 2 เพื่อแก้ไขปัญหาดังกล่าว



- **น้ำมันเตา**

การผลิต ในช่วง 3 เดือนแรกของปี 2554 อยู่ที่ระดับ 100 พันบาร์เรลต่อวัน ลดลงร้อยละ 11.1 เมื่อเทียบกับช่วงเดียวกันของปีก่อน

การใช้ ในช่วง 3 เดือนแรกของปี 2554 อยู่ที่ระดับ 42 พันบาร์เรลต่อวัน ลดลงจากช่วงเดียวกันของปีก่อนร้อยละ 16.6 โดยส่วนใหญ่ใช้เป็นเชื้อเพลิงในภาคอุตสาหกรรม อยู่ที่ระดับ 41 พันบาร์เรลต่อวัน ลดลงร้อยละ 13.5 ที่เหลือเป็นการใช้เป็นเชื้อเพลิงในการผลิตไฟฟ้า 1 พันบาร์เรลต่อวัน

การนำเข้าและส่งออก ในช่วง 3 เดือนแรกของปี 2554 มีการนำเข้าน้ำมันเตาอยู่ที่ระดับ 2 พันบาร์เรลต่อวัน โดยส่วนใหญ่ใช้ในการผลิตไฟฟ้า และมีการส่งออกน้ำมันเตาอยู่ที่ระดับ 56 พันบาร์เรลต่อวัน ซึ่งส่วนใหญ่เป็นน้ำมันเตา Grade 5 ที่มีปริมาณเกินความต้องการใช้ภายในประเทศ

- **น้ำมันเครื่องบิน**

การผลิต ในช่วง 3 เดือนแรกของปี 2554 อยู่ที่ระดับ 102 พันบาร์เรลต่อวัน ลดลงจากช่วงเดียวกันของปีก่อน ร้อยละ 8.2

การใช้ ในช่วง 3 เดือนแรกของปี 2554 อยู่ที่ระดับ 97 พันบาร์เรลต่อวัน เพิ่มขึ้นจากช่วงเดียวกันของปีก่อนร้อยละ 9.8 เนื่องจากแรงสนับสนุนจากการฟื้นตัวของเศรษฐกิจโลก ส่งผลให้การส่งออกเพิ่มขึ้นจากอุปสงค์จากต่างประเทศที่เพิ่มขึ้น ประกอบกับการขยายตัวของการท่องเที่ยวตามจำนวนนักท่องเที่ยวที่เพิ่มขึ้น โดยเฉพาะนักท่องเที่ยวจากกลุ่มเอเชียตะวันออกและยุโรป

การนำเข้าและส่งออก การนำเข้าน้ำมันเครื่องบินในช่วง 3 เดือนแรกของปี 2554 มีการนำเข้าอยู่ที่ระดับ 0.6 พันบาร์เรลต่อวัน และมีการส่งออกอยู่ที่ระดับ 8 พันบาร์เรลต่อวัน

- **ก๊าซปิโตรเลียมเหลว (LPG), โพรเพน และบิวเทน**

การผลิต ในช่วง 3 เดือนแรกของปี 2554 อยู่ที่ระดับ 1,315 พันตัน เพิ่มขึ้นจากช่วงเดียวกันของปีก่อนร้อยละ 24.2 โดยเป็นการผลิตจากโรงแยกก๊าซอยู่ที่ระดับ 839 พันตัน เพิ่มขึ้นจากช่วงเดียวกันของปีก่อนร้อยละ 36.9 ทั้งนี้ เนื่องจากในช่วงเดือนกุมภาพันธ์-มิถุนายน 2553 มีการทยอยปิดซ่อมบำรุงโรงแยกก๊าซ ปตท. หน่วยที่ 1-3 ทำให้การผลิต LPG จากโรงแยกก๊าซในช่วงเดียวกันของปีก่อนมีปริมาณต่ำกว่าปกติ ส่วนที่เหลือเป็นการผลิตจากโรงกลั่นน้ำมันอยู่ที่ระดับ 476 พันตัน เพิ่มขึ้นร้อยละ 8.2

การใช้ ในช่วง 3 เดือนแรกของปี 2554 ขยายตัวเพิ่มขึ้นจากช่วงเดียวกันของปีก่อน ร้อยละ 20.2 อยู่ที่ระดับ 1,675 พันตัน โดยมีการใช้ LPG แยกเป็นรายสาขา ดังนี้

- การใช้ในครัวเรือนมีสัดส่วนการใช้มากที่สุด คิดเป็นร้อยละ 38 ของปริมาณการใช้ทั้งหมด มีอัตราการขยายตัวเพิ่มขึ้นร้อยละ 8.2 อยู่ที่ระดับ 639 พันตัน

- การใช้เป็นวัตถุดิบในอุตสาหกรรมปิโตรเคมี คิดเป็นสัดส่วนร้อยละ 32 ของปริมาณการใช้ทั้งหมด มีอัตราการขยายตัวเพิ่มขึ้นร้อยละ 64.9 อยู่ที่ระดับ 543 พันตัน

- การใช้เป็นเชื้อเพลิงในอุตสาหกรรมคิดเป็นสัดส่วนร้อยละ 12 ของปริมาณการใช้ทั้งหมด มีอัตราการขยายตัวเพิ่มขึ้นร้อยละ 6.1 อยู่ที่ระดับ 196 พันตัน เนื่องจากรัฐบาลยังคงตรึงราคา LPG ให้อยู่ในระดับต่ำ ประกอบกับภาวะเศรษฐกิจที่ขยายตัว ซึ่งส่งผลโดยตรงต่อภาคอุตสาหกรรมทำให้การใช้ LPG ในภาคอุตสาหกรรมเพิ่มขึ้น

- การใช้ในรถยนต์คิดเป็นสัดส่วนร้อยละ 12 ของปริมาณการใช้ทั้งหมด มีการขยายตัวเพิ่มขึ้นร้อยละ 22.1 อยู่ที่ระดับ 198 พันตัน เนื่องจากในช่วงไตรมาสแรกของปี 2554 ราคาขายปลีกน้ำมันเบนซินและดีเซลในประเทศปรับตัวสูงขึ้นตามราคาน้ำมันดิบตลาดโลก โดยราคาเฉลี่ย 3 เดือนแรกของน้ำมันเบนซินอยู่ที่ 45.48 บาทต่อลิตร น้ำมันดีเซลอยู่ที่ 30.04 บาทต่อลิตร ในขณะที่ราคา LPG อยู่ที่ 9.79 บาทต่อลิตร ส่งผลให้ผู้ใช้รถยนต์หันไปใช้ LPG มากขึ้น

- การใช้เองภายในโรงกลั่น คิดเป็นสัดส่วนร้อยละ 6 ของปริมาณการใช้ทั้งหมด มีอัตราการขยายตัวลดลงร้อยละ 21.6 อยู่ที่ระดับ 99 พันตัน เนื่องจากภาครัฐมีนโยบายจูงใจให้โรงกลั่นนำ LPG ออกมาจำหน่ายเป็นเชื้อเพลิงให้กับประชาชนมากขึ้น โดยจำหน่ายในราคาที่สะท้อนต้นทุนมากขึ้น

การนำเข้าและส่งออก ในช่วง 3 เดือนแรกของปี 2554 มีการนำเข้า LPG ในรูปแบบของ LPG โพรเพนและบิวเทน อยู่ที่ระดับ 319 พันตัน ลดลงจากช่วงเดียวกันของปีก่อน และมีการส่งออก LPG อยู่ที่ระดับ 3 พันตัน โดยส่วนใหญ่ส่งออกไปในประเทศเพื่อนบ้าน ได้แก่ มาเลเซีย กัมพูชา ลาว และพม่า ตามลำดับ

การผลิตและการใช้ LPG, โพรเพน และบิวเทน

หน่วย : พันตัน

	2552	2553	ม.ค.-มี.ค.		อัตราการเปลี่ยนแปลง(%)	
			2553	2554	2553	2554 (ม.ค.-มี.ค.)
การจัดหา	5,217	6,061	1,464	1,634	16.2	11.6
- การผลิต	4,463	4,412	1,059	1,315	-1.1	24.2
โรงแยกก๊าซ	2,695	2,676	613	839	-0.7	36.9
โรงกลั่นน้ำมัน	1,766	1,726	441	476	-2.3	8.2
อื่นๆ	2	10	6	-	371.7	-100.0
- การนำเข้า	753	1,649	405	319	118.9	-21.4
ความต้องการ	5,223	5,968	1,400	1,678	14.3	19.8
- การใช้	5,208	5,943	1,394	1,675	14.1	20.2
ครัวเรือน	2,231	2,435	591	639	9.2	8.2
อุตสาหกรรม	586	769	185	196	31.3	6.1
รถยนต์	666	680	162	198	2.1	22.1
อุตสาหกรรมปิโตรเคมี	1,289	1,592	329	543	23.5	64.9
ใช้เอง	435	466	127	99	7.1	-21.6
- การส่งออก	15	25	7	3	63.3	-56.2

● การใช้พลังงานในการขนส่งทางบก ในช่วง 3 เดือนแรกของปี 2554 การใช้พลังงานอยู่ที่ระดับ 5,212 พันตันเทียบเท่าน้ำมันดิบ ซึ่งการใช้พลังงานเพิ่มขึ้นร้อยละ 1.4 ส่วนการใช้พลังงานเพิ่มขึ้นร้อยละ 5.9 การใช้ LPG ในรถยนต์เพิ่มขึ้นร้อยละ 22.1 ทั้งนี้ ณ สิ้นเดือนมีนาคม 2554 มีรถที่ใช้ LPG จำนวน 24,239 คัน รวมทั้ง มีรถที่ใช้ LPG ร่วมกับน้ำมันเบนซิน 672,983 คัน และใช้ LPG ร่วมกับน้ำมันดีเซล 5,508 คัน โดยมีสถานีบริการ LPG ทั่วประเทศจำนวน 1,016 สถานี ส่วนการใช้ NGV เพิ่มขึ้นร้อยละ 33.3 เนื่องจากนโยบายการส่งเสริมการใช้ NGV ของภาครัฐ โดยเฉพาะอย่างยิ่งนโยบายสนับสนุนการเปลี่ยนแท็กซี่ที่ใช้ LPG มาเป็น NGV โดยสนับสนุนค่าใช้จ่ายทั้งหมด ประกอบกับราคาน้ำมันที่ปรับตัวสูงขึ้น ทำให้ประชาชนบางส่วนตัดสินใจหันมาติดเครื่องยนต์ NGV กันมากขึ้น ทั้งนี้ ณ สิ้นเดือนมีนาคม 2554 มีจำนวนรถยนต์ที่ติดตั้ง NGV ทั้งสิ้น 246,066 คัน โดยทดแทนน้ำมันเบนซินร้อยละ 11.2 และทดแทนน้ำมันดีเซลร้อยละ 4.2 และมีจำนวนสถานีบริการ NGV ทั้งหมด 438 สถานี อยู่ในเขตกรุงเทพฯและปริมณฑล 224 สถานี และต่างจังหวัด 214 สถานี

การใช้พลังงานในการขนส่งทางบก

หน่วย: พันตันเทียบเท่าน้ำมันดิบ (Ktoe)

	2550	2551	2552	2553	2554 (ม.ค.-มี.ค.)	การเปลี่ยนแปลง (%)		
						2552	2553	2554 (ม.ค.-มี.ค.)
เบนซิน	5,466	5,305	5,606	5,526	1,373	5.7	-1.4	1.4
ดีเซล	12,013	11,098	11,348	11,358	3,124	2.3	0.1	5.9
ก๊าซปิโตรเลียมเหลว	667	905	778	1,820	231	-14.1	134.1	22.1
NGV	212	681	1,262	1,597	484	85.2	26.7	33.3
รวม	18,358	17,743	18,994	20,301	5,212	5.6	6.9	7.3

9. ถ่านหิน/ลิกไนต์

การผลิตลิกไนต์ ในช่วง 3 เดือนแรกของปี 2554 มีปริมาณ 1,325 พันตันเทียบเท่าน้ำมันดิบ เพิ่มขึ้นจากช่วงเดียวกันของปีก่อนร้อยละ 5.7 โดยร้อยละ 82 ของการผลิตลิกไนต์ในประเทศผลิตจากเหมืองแม่เมาะของ กฟผ. จำนวน 1,081 พันตันเทียบเท่าน้ำมันดิบ เพิ่มขึ้นร้อยละ 11.7 เมื่อเทียบกับช่วงเดียวกันของปีก่อน การผลิตลิกไนต์จากเหมืองแม่เมาะจะนำไปใช้ในการผลิตไฟฟ้าที่โรงไฟฟ้าแม่เมาะทั้งหมด ส่วนที่เหลือร้อยละ 18 เป็นการผลิตจากเหมืองเอกชน จำนวน 244 พันตันเทียบเท่าน้ำมันดิบ ลดลงจากช่วงเดียวกันของปีก่อนร้อยละ 14.4

การใช้ลิกไนต์/ถ่านหิน ในช่วง 3 เดือนแรกของปี 2554 เพิ่มขึ้นจากช่วงเดียวกันของปีก่อนร้อยละ 4.5 อยู่ที่ระดับ 4,030 พันตันเทียบเท่าน้ำมันดิบ โดยร้อยละ 80 ของปริมาณการใช้ลิกไนต์ เป็นการใช้ในภาคการผลิตไฟฟ้าของ กฟผ. จำนวน 1,082 พันตันเทียบเท่าน้ำมันดิบ เพิ่มขึ้นร้อยละ 12.1 ที่เหลือร้อยละ 20 นำไปใช้ภาคอุตสาหกรรมต่างๆ เช่น การผลิตปูนซีเมนต์ กระดาษ อุตสาหกรรมอาหาร และอื่นๆ เป็นต้น

การใช้ถ่านหินนำเข้าเพิ่มขึ้นร้อยละ 1.2 มาอยู่ที่ระดับ 2,680 พันตันเทียบเท่าน้ำมันดิบ โดยร้อยละ 63 ของปริมาณการใช้ถ่านหิน เป็นการใช้ในภาคอุตสาหกรรมจำนวน 1,693 พันตันเทียบเท่าน้ำมันดิบ มีการใช้เพิ่มขึ้นร้อยละ 2.7 ส่วนที่เหลือร้อยละ 37 นำไปใช้เป็นเชื้อเพลิงในการผลิตไฟฟ้าของ SPP และ IPP จำนวน 987 พันตันเทียบเท่าน้ำมันดิบ ซึ่งลดลงร้อยละ 1.3

การนำเข้าถ่านหิน ในช่วง 3 เดือนแรกของปี 2554 มีปริมาณ 2,858 พันตันเทียบเท่าน้ำมันดิบ เพิ่มขึ้นจากช่วงเดียวกันของปีก่อนร้อยละ 18.4

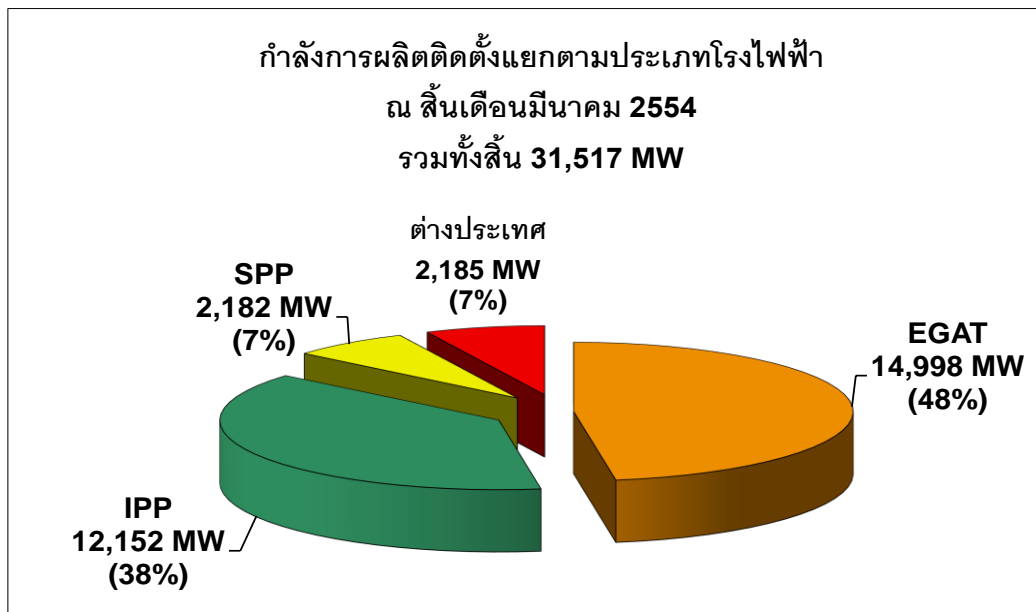
การผลิตและการใช้ลิกไนต์/ถ่านหิน

หน่วย: พันตันเทียบเท่าน้ำมันดิบ

	2553	2554 (ม.ค.-มี.ค.)		
		ปริมาณ	อัตราเพิ่ม (%)	สัดส่วน (%)
การจัดการ	15,489	4,183	14.1	
การผลิตลิกไนต์	4,938	1,325	5.7	100
การไฟฟ้าฝ่ายผลิตฯ	3,960	1,081	11.7	82
เหมืองเอกชน	978	244	-14.4	18
การนำเข้าถ่านหิน	10,551	2,858	18.4	
ความต้องการ	15,477	4,030	4.5	
การใช้ลิกไนต์	4,926	1,350	11.9	100
ผลิตกระแสไฟฟ้า	3,964	1,082	12.1	80
อุตสาหกรรม	962	268	11.2	20
การใช้ถ่านหิน	10,551	2,680	1.2	100
ผลิตกระแสไฟฟ้า(SPPและIPP)	3,669	987	-1.3	37
อุตสาหกรรม	6,882	1,693	2.7	63

10. ไฟฟ้า

กำลังการผลิตติดตั้ง ของไทย ณ วันที่ 31 มีนาคม 2554 มีจำนวนรวมทั้งสิ้น 31,517 เมกะวัตต์ เป็นการผลิตติดตั้งของ กฟผ. 14,998 เมกะวัตต์ คิดเป็นสัดส่วนร้อยละ 48 รับซื้อจาก IPP จำนวน 12,152 เมกะวัตต์ คิดเป็นสัดส่วนร้อยละ 38 รับซื้อจาก SPP จำนวน 2,182 เมกะวัตต์ คิดเป็นสัดส่วนร้อยละ 7 นำเข้าจาก สปป.ลาว และแลกเปลี่ยนกับมาเลเซีย จำนวน 2,185 เมกะวัตต์ คิดเป็นสัดส่วน ร้อยละ 7 ซึ่งในส่วนที่นำเข้าและแลกเปลี่ยนมีสัดส่วนเพิ่มขึ้นจากร้อยละ 2 ณ วันที่ 31 มีนาคม 2553 เนื่องจากมีการนำเข้าไฟฟ้าจาก สปป.ลาว เพิ่มขึ้น ได้แก่ โรงไฟฟ้าน้ำเทิน 2 ขนาด 948 เมกะวัตต์ เริ่มจ่ายไฟฟ้าตั้งแต่เดือนเมษายน 2553 และโรงไฟฟ้าน้ำจิม 2 ขนาด 597 เมกะวัตต์ เริ่มจ่ายไฟฟ้าตั้งแต่เดือนมีนาคม 2554

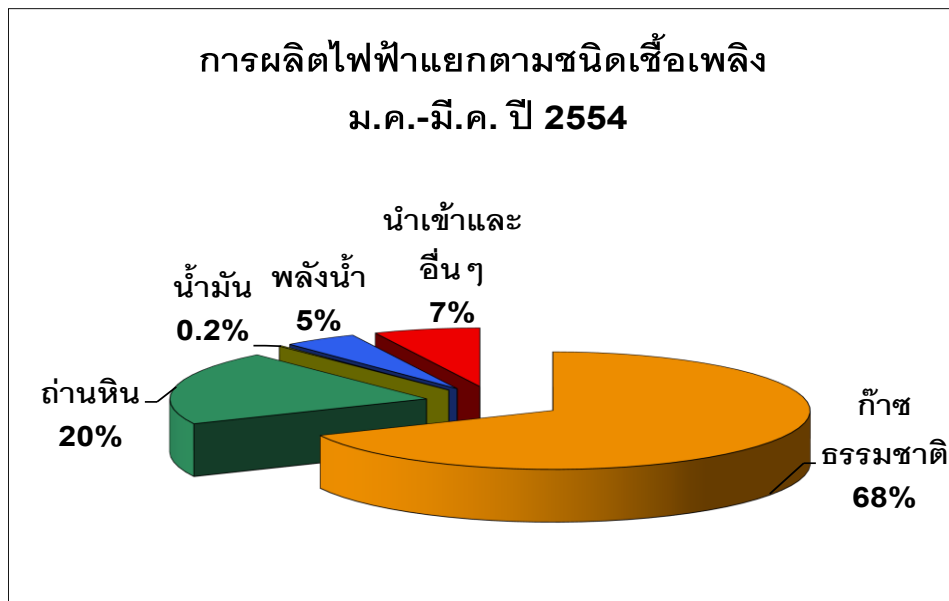


การผลิตพลังงานไฟฟ้า ในช่วง 3 เดือนแรกของปี 2554 มีการผลิตพลังงานไฟฟ้าจำนวน 39,022 กิกะวัตต์ชั่วโมง ลดลงจากช่วงเดียวกันของปีก่อนร้อยละ 1.6 เนื่องจากปัจจัยด้านสภาพอากาศที่มีอากาศหนาวต่อเนื่องเป็นระยะเวลานาน ประกอบกับภาวะฝนตกหนักในหลายพื้นที่ของประเทศไทย และเกิดอุทกภัยในพื้นที่ภาคใต้ ส่งผลให้ความต้องการใช้ไฟฟ้าในช่วง 3 เดือนแรกของปีนี้ลดลง

การผลิตพลังงานไฟฟ้าตามชนิดของเชื้อเพลิงที่สำคัญในช่วง 3 เดือนแรกของปี 2554 สรุปได้ดังนี้

- การผลิตไฟฟ้าจากก๊าซธรรมชาติ (รวม EGCO KEGCO ราชบุรี IPP และ SPP) คิดเป็นสัดส่วนร้อยละ 68 ของปริมาณการผลิตไฟฟ้าทั้งหมด อยู่ที่ระดับ 26,541 กิกะวัตต์ชั่วโมง ลดลงจากช่วงเดียวกันของปีก่อนร้อยละ 5.4
- การผลิตไฟฟ้าจากถ่านหิน/ลิกไนต์ คิดเป็นสัดส่วนร้อยละ 20 ของปริมาณการผลิตไฟฟ้าทั้งหมด อยู่ที่ระดับ 7,994 กิกะวัตต์ชั่วโมง เพิ่มขึ้นจากช่วงเดียวกันของปีก่อนร้อยละ 3.7
- การผลิตไฟฟ้าจากพลังน้ำ คิดเป็นสัดส่วนร้อยละ 5 อยู่ที่ระดับ 1,812 กิกะวัตต์ชั่วโมง ลดลงจากช่วงเดียวกันของปีก่อนร้อยละ 10.6
- การนำเข้าไฟฟ้าจาก สปป. ลาว และไฟฟ้าแลกเปลี่ยนกับมาเลเซีย คิดเป็นสัดส่วนร้อยละ 5 อยู่ที่ระดับ 1,840 กิกะวัตต์ชั่วโมง

- การผลิตไฟฟ้าจากน้ำมันเตา ลดลงร้อยละ 65.8 เมื่อเทียบกับช่วงเดียวกันของปีก่อน เนื่องจากในช่วงเดือนมีนาคม 2553 มีการหยุดจ่ายก๊าซธรรมชาติจากแหล่งยาดานาและเยตากุน จึงส่งผลให้ปีที่แล้วมีการใช้น้ำมันเตาในการผลิตไฟฟ้ามากกว่าปกติ
- การผลิตไฟฟ้าจากน้ำมันดีเซล ลดลงจากช่วงเดียวกันของปีก่อนร้อยละ 59.3



ความต้องการไฟฟ้าสูงสุด (Gross Peak Generation) ในช่วง 3 เดือนแรกของปี 2554 เกิดขึ้นเมื่อวันจันทร์ที่ 7 มีนาคม เวลา 14.30 น. อยู่ที่ระดับ 23,735 เมกะวัตต์ ต่ำกว่า Peak ของปี 2553 ซึ่งเกิดขึ้นเมื่อวันจันทร์ที่ 10 พฤษภาคม เวลา 14.00 น. ที่ระดับ 24,630 เมกะวัตต์ อยู่ 895 เมกะวัตต์ หรือคิดเป็นลดลงร้อยละ 3.6 อย่างไรก็ตามคาดว่า Peak ในช่วง 3 เดือนแรกดังกล่าวอาจจะยังไม่ใช่ Peak ของปีนี้

ความต้องการไฟฟ้าและค่าตัวประกอบการใช้ไฟฟ้า

ปี	ความต้องการไฟฟ้าสูงสุด (เมกะวัตต์)	ค่าตัวประกอบการใช้ไฟฟ้า (ร้อยละ)
2544	16,126	73.5
2545	16,681	76.1
2546	18,121	73.9
2547	19,326	71.6
2548	20,538	74.9
2549	21,064	76.9
2550	22,586	74.3
2551	22,568	74.8
2552	22,596	73.4
2553	24,630	75.9
2554 (ม.ค.-มี.ค.)	23,735	76.1

การใช้ไฟฟ้า ในช่วง 3 เดือนแรกของปี 2554 มีการใช้ไฟฟ้ารวมทั้งสิ้น 35,815 กิกะวัตต์ชั่วโมง ลดลงเล็กน้อยจากช่วงเดียวกันของปีก่อน โดยการใช้ไฟฟ้าในภาคครัวเรือนลดลงร้อยละ 4.7 เช่นเดียวกับภาคธุรกิจที่ลดลงร้อยละ 1.7 ในขณะที่ภาคอุตสาหกรรมซึ่งเป็นสาขาหลักที่มีการใช้ไฟฟ้าในระดับสูงคิดเป็นสัดส่วนร้อยละ 48 ของการใช้ไฟฟ้าทั้งประเทศ มีการใช้ไฟฟ้าเพิ่มขึ้นร้อยละ 3.8 และภาคเกษตรกรรมมีการใช้ไฟฟ้าเพิ่มขึ้นร้อยละ 0.9 โดยมีรายละเอียดดังนี้

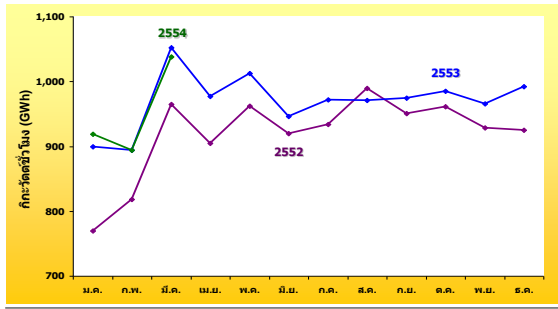
การใช้ไฟฟ้ายานสาขา ปี 2551-2554 (ม.ค.)

GWh	ครัวเรือน	ธุรกิจ	อุตสาหกรรม	เกษตรกรรม	อื่นๆ	รวม
2551	28,691	21,052	64,148	281	21,348	135,520
2552	30,257	21,341	60,874	318	22,392	135,181
2553	33,217	23,007	67,966	335	24,795	149,319
2554 (ม.ค.-มี.ค.)	7,398	5,507	17,014	149	5,747	35,815
Δ (%) จากช่วงเดียวกันปีก่อน	-4.7	-1.7	3.8	0.9	-3.0	-0.1
สัดส่วน (%)	21	15	48	0.4	16	100

การใช้ไฟฟ้าภาคอุตสาหกรรม ดัชนีผลผลิตภาคอุตสาหกรรมเดือนมีนาคม ปี 2554 หดตัวลดลงร้อยละ 6.7 เมื่อเทียบกับเดือนเดียวกันของปีก่อน โดยเป็นผลมาจากการหดตัวของอุตสาหกรรมกลุ่มอาหาร เครื่องประดับ เครื่องแต่งกาย และน้ำมันปิโตรเลียม อย่างไรก็ตาม การใช้ไฟฟ้าในภาคอุตสาหกรรมหลักยังมีการใช้ไฟฟ้าเพิ่มขึ้นจากปีก่อน ทั้งอุตสาหกรรมอิเล็กทรอนิกส์ พลาสติก ยานยนต์ เหล็กและเหล็กกล้า โดยมีรายละเอียดดังนี้

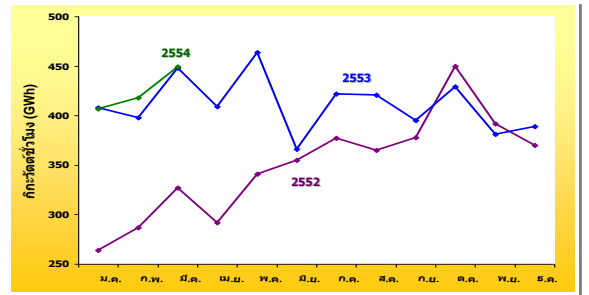
อุตสาหกรรมการผลิตอาหาร มีการใช้ไฟฟ้าลดลงจากเดือนเดียวกันของปีก่อน เนื่องจากต้นทุนการผลิตโดยเฉพาะราคาน้ำมันมีการปรับตัวสูงขึ้นอย่างต่อเนื่อง ประกอบกับการเกิดภัยพิบัติในประเทศญี่ปุ่นและอุทกภัยทางภาคใต้ของประเทศ ทำให้กำลังซื้อชะลอตัวลง ส่งผลให้อุตสาหกรรมการผลิตอาหารมีการใช้ไฟฟ้าน้อยกว่าปีก่อนร้อยละ 1.3 เช่นเดียวกับ**อุตสาหกรรมการผลิตสิ่งทอ**ที่มีการใช้ไฟฟ้าลดลงจากเดือนเดียวกันของปีก่อนร้อยละ 2.0 เนื่องจากผลกระทบจากต้นทุนวัตถุดิบโดยเฉพาะเส้นไหมและฝ้ายปรับตัวสูงขึ้น ประกอบกับผู้ประกอบการบางส่วนย้ายฐานการผลิตไปต่างประเทศ ส่วน**อุตสาหกรรมเหล็กและเหล็กกล้า** ในเดือนมีนาคมยังคงมีการใช้ไฟฟ้าในระดับใกล้เคียงกับเดือนเดียวกันของปีก่อน โดยคาดว่าในช่วงไตรมาส 2 อาจมีการผลิตผลิตภัณฑ์เหล็กเพิ่มขึ้นตามความต้องการใช้เหล็กของประเทศญี่ปุ่นเพื่อซ่อมแซมประเทศหลังเกิดภัยพิบัติ ในขณะที่อุตสาหกรรมอิเล็กทรอนิกส์ พลาสติก และยานยนต์ ไตรมาสแรกมีการใช้ไฟเพิ่มขึ้นอย่างต่อเนื่อง โดย**อุตสาหกรรมอิเล็กทรอนิกส์**ในเดือนมีนาคม 2554 มีการใช้ไฟฟ้าเพิ่มขึ้นจากเดือนเดียวกันของปีก่อนถึงร้อยละ 17.4 ตามปัจจัยการขยายตัวของอุตสาหกรรมคอมพิวเตอร์และเครื่องใช้ไฟฟ้าที่ปรับตัวเพิ่มขึ้นจากการส่งออก **อุตสาหกรรมพลาสติก**มีการใช้ไฟฟ้าเพิ่มขึ้นจากเดือนเดียวกันของปีก่อนเพื่อตอบสนองความต้องการใช้ภายในประเทศและส่งออกไปต่างประเทศ เช่นเดียวกับ**อุตสาหกรรมผลิตยานยนต์**ที่ยังคงมีการใช้ไฟฟ้าเพิ่มขึ้นอย่างต่อเนื่อง สะท้อนได้จากยอดจำหน่ายรถยนต์ทั้งรถยนต์เพื่อการพาณิชย์และรถยนต์นั่งขนาดเล็กที่ยังคงมีการขยายตัวอย่างต่อเนื่อง ทั้งการผลิตเพื่อการส่งออกและตลาดภายในประเทศ โดยปัจจัยหนึ่งเป็นผลมาจากเศรษฐกิจยังคงมีการขยายตัว ประกอบกับรายได้เกษตรกรยังอยู่ในเกณฑ์ดีตามราคาสินค้าเกษตรที่ยังคงทรงตัวในระดับสูง ซึ่งส่งผลให้ยอดจำหน่ายรถยนต์เพิ่มขึ้น

การใช้ไฟฟ้าอุตสาหกรรมการผลิตอาหาร ปี 2552-2554 (มี.ค.)



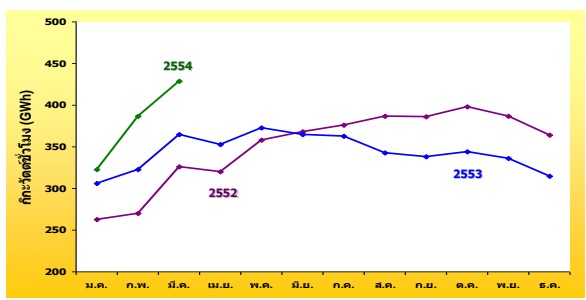
อัตราการขยายตัว (%)												
ปี	ม.ค.	ก.พ.	มี.ค.	เม.ย.	พ.ค.	มิ.ย.	ก.ค.	ส.ค.	ก.ย.	ต.ค.	พ.ย.	ธ.ค.
2552	-9.2	0.3	3.5	1.6	6.6	6.5	2.4	6.6	4.9	6.5	12.7	17.0
2553	16.9	9.3	9.0	8.0	5.3	2.8	4.1	-1.9	2.5	2.4	4.0	7.2
2554	2.1	0.0	-1.3									0.2

การใช้ไฟฟ้าอุตสาหกรรมเหล็กและเหล็กกล้า ปี 2552-2554 (มี.ค.)



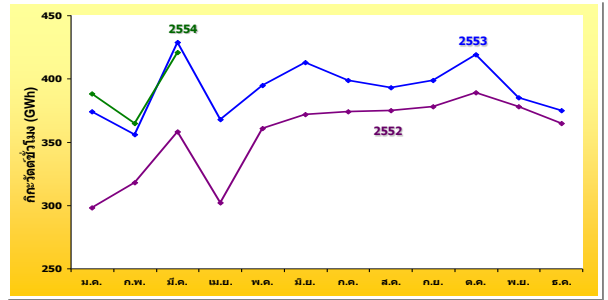
อัตราการขยายตัว (%)												
ปี	ม.ค.	ก.พ.	มี.ค.	เม.ย.	พ.ค.	มิ.ย.	ก.ค.	ส.ค.	ก.ย.	ต.ค.	พ.ย.	ธ.ค.
2552	-44.2	-33.1	-39.3	-35.1	-40.4	-29.4	-28.0	-23.9	15.7	53.9	42.3	18.5
2553	54.5	38.7	36.9	40.0	36.1	3.1	11.9	15.4	4.6	-4.7	-2.8	5.1
2554	-0.3	5.0	0.2									

การใช้ไฟฟ้าอุตสาหกรรมอิเล็กทรอนิกส์ ปี 2552-2554 (มี.ค.)



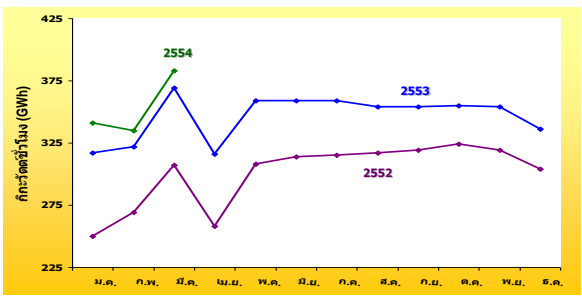
อัตราการขยายตัว (%)												
ปี	ม.ค.	ก.พ.	มี.ค.	เม.ย.	พ.ค.	มิ.ย.	ก.ค.	ส.ค.	ก.ย.	ต.ค.	พ.ย.	ธ.ค.
2552	-31.5	-28.5	-20.9	-16.8	-13.3	-8.4	-8.8	-7.4	-5.7	8.4	21.7	55.7
2553	16.5	19.5	12.1	10.5	4.1	-0.8	-3.6	-11.3	-12.5	-13.7	-13.3	15.8
2554	5.4	19.7	17.4									14.4

การใช้ไฟฟ้าอุตสาหกรรมการผลิตสิ่งทอ ปี 2552-2554 (มี.ค.)



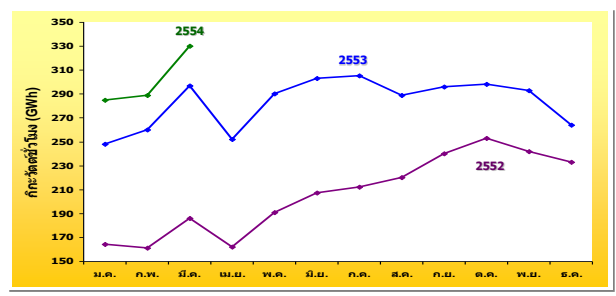
อัตราการขยายตัว (%)												
ปี	ม.ค.	ก.พ.	มี.ค.	เม.ย.	พ.ค.	มิ.ย.	ก.ค.	ส.ค.	ก.ย.	ต.ค.	พ.ย.	ธ.ค.
2552	-22.0	-15.6	-13.6	-12.3	-7.6	-3.8	-3.8	-1.9	-0.6	0.3	3.5	16.2
2553	25.5	11.8	19.9	22.2	9.6	11.0	6.7	4.7	5.6	7.7	2.0	2.8
2554	3.7	2.5	-2.0									1.2

การใช้ไฟฟ้าอุตสาหกรรมพลาสติก ปี 2552-2554 (มี.ค.)



อัตราการขยายตัว (%)												
ปี	ม.ค.	ก.พ.	มี.ค.	เม.ย.	พ.ค.	มิ.ย.	ก.ค.	ส.ค.	ก.ย.	ต.ค.	พ.ย.	ธ.ค.
2552	-19.3	-10.2	-7.2	-8.7	-6.1	-3.8	-2.3	1.5	5.1	5.9	-2.9	21.4
2553	27.1	19.6	20.2	22.3	16.7	14.3	14.1	11.6	11.0	9.6	10.8	10.8
2554	7.6	4.1	3.7									5.0

การใช้ไฟฟ้าอุตสาหกรรมการผลิตยานยนต์ ปี 2552-2554 (มี.ค.)

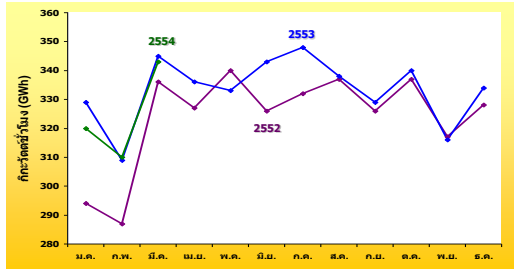


อัตราการขยายตัว (%)												
ปี	ม.ค.	ก.พ.	มี.ค.	เม.ย.	พ.ค.	มิ.ย.	ก.ค.	ส.ค.	ก.ย.	ต.ค.	พ.ย.	ธ.ค.
2552	-28.5	-32.7	-29.6	-27.8	-27.4	-20.3	-18.0	-10.4	-5.1	-3.8	2.5	33.3
2553	51.1	61.2	59.5	55.8	51.8	46.7	43.4	31.5	23.4	17.5	21.1	13.5
2554	14.6	11.1	11.1									12.2

การใช้ไฟฟ้าภาคธุรกิจ ช่วงไตรมาสแรกของปี 2554 โดยเฉพาะในเดือนมีนาคมกลุ่มธุรกิจหลักส่วนใหญ่มีการใช้ไฟฟ้าลดลงเมื่อเทียบกับช่วงเดียวกันของปีก่อน โดยเฉพาะกลุ่มผู้ใช้ไฟฟ้าที่เกี่ยวข้องกับการใช้เครื่องปรับอากาศ ทั้งธุรกิจกลุ่มโรงแรม ห้างสรรพสินค้า ร้านอาหารปลีก และอพาร์ทเมนต์และเกสเฮาส์ เนื่องจากปัจจัยด้านสภาพอากาศที่มีอากาศหนาวต่อเนื่องเป็นระยะเวลานานตั้งแต่ปลายปี 2553 รวมทั้งภาวะฝนตกหนักในหลายพื้นที่ของประเทศไทย ส่งผลให้ความต้องการใช้เครื่องใช้ไฟฟ้าและเครื่องปรับอากาศไม่มากนัก เช่นเดียวกับภาคการก่อสร้างที่แม้ไม่ได้รับผลกระทบจากปัจจัยด้านสภาพภูมิอากาศ แต่ในช่วงไตรมาสแรก

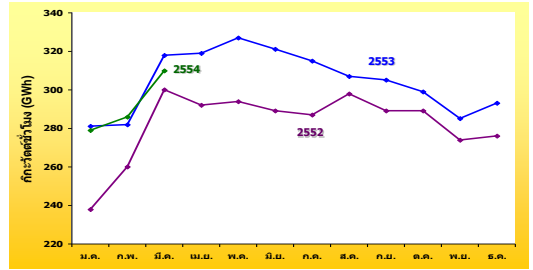
ของปียังคงมีการใช้ไฟฟ้าลดลงจากช่วงเดียวกันของปีก่อนตามการชะลอตัวของภาคธุรกิจเกี่ยวเนื่อง ประกอบกับการเกิดอุทกภัยทางภาคใต้ของประเทศส่งผลให้ธุรกิจก่อสร้างมีการชะลอตัว โดยในเดือนมีนาคม 2554 มีการใช้ไฟฟ้าภาคการก่อสร้างลดลงจากเดือนเดียวกันของปีก่อนถึงร้อยละ 9.0

การใช้ไฟฟ้าห้างสรรพสินค้า ปี 2552-2554 (มี.ค.)



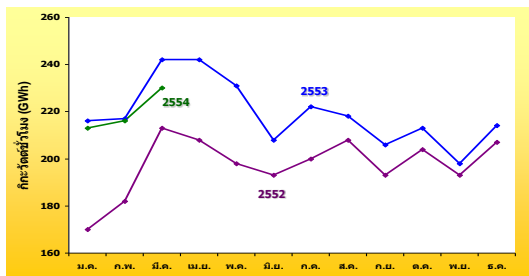
อัตราการขยายตัว (%)													
ปี	ม.ค.	ก.พ.	มี.ค.	เม.ย.	พ.ค.	มิ.ย.	ก.ค.	ส.ค.	ก.ย.	ต.ค.	พ.ย.	ธ.ค.	ม.ค.-มี.ค.
2552	-0.7	1.4	4.5	2.0	3.7	2.3	2.3	-1.1	3.5	3.3	6.9	10.5	1.8
2553	11.9	7.7	2.5	2.6	-2.0	5.2	4.9	0.1	0.9	0.8	-0.4	1.6	7.2
2554	-2.7	0.2	-0.6										-1.0

การใช้ไฟฟ้าร้านค้าปลีก ปี 2552-2554 (มี.ค.)



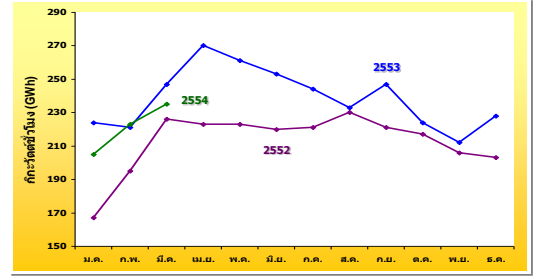
อัตราการขยายตัว (%)													
ปี	ม.ค.	ก.พ.	มี.ค.	เม.ย.	พ.ค.	มิ.ย.	ก.ค.	ส.ค.	ก.ย.	ต.ค.	พ.ย.	ธ.ค.	ม.ค.-มี.ค.
2552	-9.2	0.4	5.4	0.1	1.7	1.6	-0.1	1.7	1.7	0.0	4.7	13.0	-1.0
2553	18.2	8.5	6.0	9.2	11.3	11.3	9.8	3.3	5.6	3.6	3.9	6.0	10.5
2554	-0.8	1.2	-2.3										-0.7

การใช้ไฟฟ้าธุรกิจกลุ่มโรงแรม ปี 2552-2554 (มี.ค.)



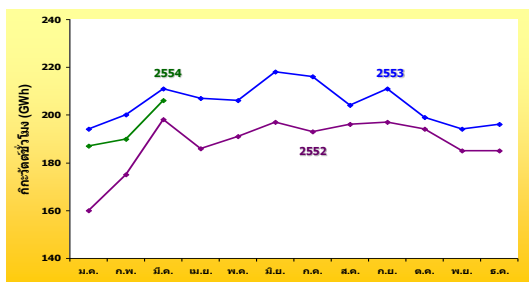
อัตราการขยายตัว (%)													
ปี	ม.ค.	ก.พ.	มี.ค.	เม.ย.	พ.ค.	มิ.ย.	ก.ค.	ส.ค.	ก.ย.	ต.ค.	พ.ย.	ธ.ค.	ม.ค.-มี.ค.
2552	-6.2	3.0	5.6	3.9	2.4	7.8	3.8	6.9	12.5	8.7	13.2	26.6	1.0
2553	27.2	19.5	14.0	16.6	16.9	7.4	11.1	5.1	6.9	4.3	2.7	3.5	19.7
2554	-1.8	-0.6	-4.9										-2.6

การใช้ไฟฟ้าภัตตาคารและเกสต์เฮาส์ ปี 2552-2554 (มี.ค.)



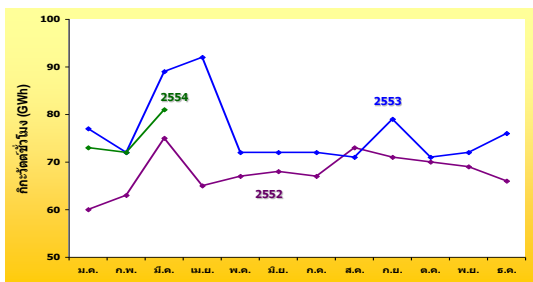
อัตราการขยายตัว (%)													
ปี	ม.ค.	ก.พ.	มี.ค.	เม.ย.	พ.ค.	มิ.ย.	ก.ค.	ส.ค.	ก.ย.	ต.ค.	พ.ย.	ธ.ค.	ม.ค.-มี.ค.
2552	-8.7	8.7	8.0	5.5	3.8	6.6	5.1	6.9	8.6	0.2	3.8	20.5	2.9
2553	34.5	13.2	9.4	20.8	17.1	14.8	10.1	1.0	11.9	3.2	2.9	12.0	17.8
2554	-8.4	1.0	-5.0										-4.2

การใช้ไฟฟ้าห้างสรรพสินค้าปี 2552-2554 (มี.ค.)



อัตราการขยายตัว (%)													
ปี	ม.ค.	ก.พ.	มี.ค.	เม.ย.	พ.ค.	มิ.ย.	ก.ค.	ส.ค.	ก.ย.	ต.ค.	พ.ย.	ธ.ค.	ม.ค.-มี.ค.
2552	-8.2	2.8	6.7	0.1	1.3	2.3	0.7	1.6	2.8	-1.8	3.6	11.9	0.5
2553	21.3	14.3	6.3	11.1	8.0	10.9	12.1	3.6	7.1	2.8	4.8	5.8	13.4
2554	-3.4	-4.5	-2.0										-3.4

การใช้ไฟฟ้าการก่อสร้าง ปี 2552-2554 (มี.ค.)



อัตราการขยายตัว (%)													
ปี	ม.ค.	ก.พ.	มี.ค.	เม.ย.	พ.ค.	มิ.ย.	ก.ค.	ส.ค.	ก.ย.	ต.ค.	พ.ย.	ธ.ค.	ม.ค.-มี.ค.
2552	-12.3	-5.4	1.1	-12.2	-8.6	-7.1	-8.7	-2.2	-3.3	-8.0	0.1	12.3	-5.4
2553	29.2	14.6	19.0	40.2	7.0	6.0	6.9	-3.4	12.0	1.7	3.8	14.1	20.7
2554	-5.0	-0.2	-9.0										-5.1

การใช้ไฟฟ้าในเขตนครหลวง ลดลงจากช่วงเดียวกันของปีก่อนร้อยละ 3.7 อยู่ที่ระดับ 10,525 กิกะวัตต์ชั่วโมง โดยการใช้ในภาคครัวเรือนลดลงร้อยละ 9.3 เมื่อเทียบกับช่วงเดียวกันของปีก่อน ส่วนในภาคธุรกิจลดลงร้อยละ 4.4 ในขณะที่ภาคอุตสาหกรรมมีการใช้เพิ่มขึ้นร้อยละ 1.5

การใช้ไฟฟ้าในเขตภูมิภาค เพิ่มขึ้นจากช่วงเดียวกันของปีก่อนร้อยละ 1.6 อยู่ที่ระดับ 24,883 กิกะวัตต์ชั่วโมง โดยในสาขาอุตสาหกรรมมีการใช้เพิ่มขึ้นร้อยละ 4.5 เมื่อเทียบกับช่วงเดียวกันของปีก่อน ภาคธุรกิจเพิ่มขึ้นร้อยละ 1.3 และภาคเกษตรกรรมเพิ่มขึ้นร้อยละ 0.9 ในขณะที่การใช้ไฟฟ้าในภาคครัวเรือนลดลงร้อยละ 2.5

การจำหน่ายไฟฟ้าแยกตามประเภทผู้ใช้

หน่วย : กิกะวัตต์ชั่วโมง

	2553	2554 (ม.ค.-มี.ค.)	
		ปริมาณ	เปลี่ยนแปลง(%)
การใช้ไฟฟ้าในเขตนครหลวง	45,060	10,525	-3.7
ครัวเรือน	10,716	2,301	-9.3
ธุรกิจ	11,489	2,727	-4.4
อุตสาหกรรม	13,779	3,415	1.5
อื่น ๆ	9,076	2,081	-4.4
การใช้ไฟฟ้าในเขตภูมิภาค	102,488	24,883	1.6
ครัวเรือน	22,501	5,097	-2.5
ธุรกิจ	11,159	2,698	1.3
อุตสาหกรรม	52,775	13,274	4.5
เกษตรกรรม	335	149	0.9
อื่น ๆ	15,718	3,666	-2.1
ลูกค้าตรง กฟผ.	1,771	407	-1.9
รวมทั้งสิ้น	149,319	35,815	-0.1

ค่าเอฟที ในช่วงเดือนมกราคม – เมษายน 2554 อยู่ที่อัตรา 86.88 สตางค์ต่อหน่วย ปรับลดลงจากอัตรา 92.55 สตางค์ต่อหน่วย ในช่วงเดือนกันยายน – ธันวาคม 2553 ที่ผ่านมา ทั้งนี้เป็นผลมาจากอัตราค่าเงินบาทที่แข็งค่าขึ้นในช่วงปลายปีได้ส่งผลให้มูลค่าการนำเข้าเชื้อเพลิงที่ใช้ในการผลิตไฟฟ้ามีราคาถูกลง

11. รายได้สรรพสามิตและฐานะกองทุนน้ำมัน

รายได้สรรพสามิต จากน้ำมันสำเร็จรูปในช่วง 3 เดือนแรกของปี 2554 มีจำนวน 40,118 ล้านบาท

ฐานะกองทุนน้ำมัน ในช่วง 3 เดือนแรกของปี 2554 สถานะกองทุนน้ำมันเป็นบวกมาตลอด โดย ณ สิ้นเดือนมีนาคม 2554 ฐานะกองทุนน้ำมันเท่ากับ 14,258 ล้านบาท

รายได้สรรพสามิต และฐานะกองทุนน้ำมัน

หน่วย : ล้านบาท

ณ สิ้นปี	ภาษีสรรพสามิต	ฐานะกองทุนน้ำมัน	รายรับ(รายจ่าย)
2548	77,021	-76,815	-26,588
2549	74,102	-41,411	35,404
2550	76,962	0	41,411
2551	54,083	11,069	11,069
2552	123,445	21,294	10,225
2553	153,561	27,441	6,147
2554 (ม.ค.-มี.ค.)	40,118	14,258	-13,183
มกราคม	12,514	25,183	-2,258
กุมภาพันธ์	14,068	21,684	-3,499
มีนาคม	13,536	14,258	-7,426

ศูนย์พยากรณ์และสารสนเทศพลังงาน