

## สถานการณ์พลังงานไทยในช่วง 9 เดือนแรกของปี 2553

### 1. ภาพรวมเศรษฐกิจ

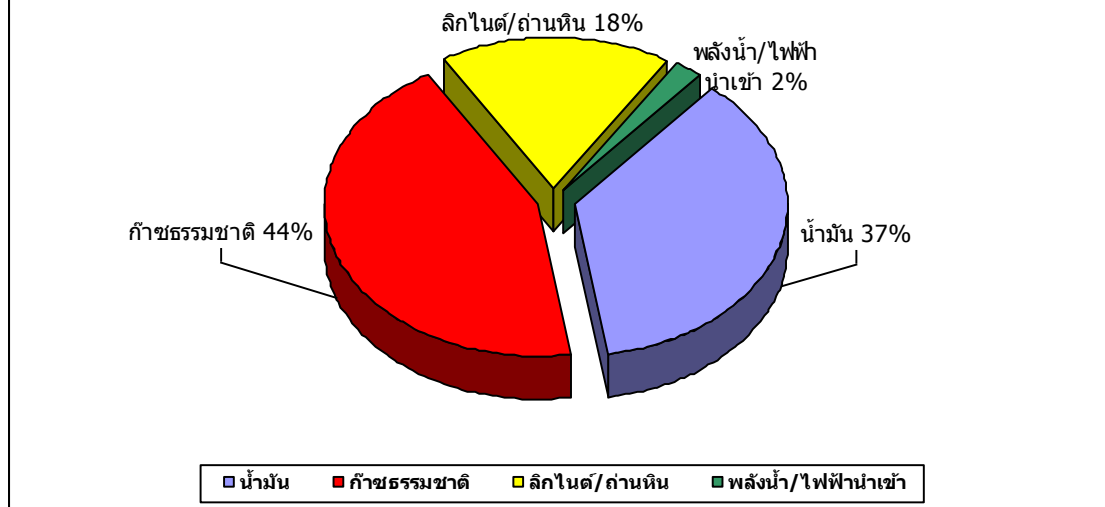
สำนักงานคณะกรรมการพัฒนาการเศรษฐกิจและสังคมแห่งชาติ (สศช.) รายงานอัตราการเจริญเติบโตทางเศรษฐกิจไทยไตรมาสที่ 3/ 2553 ขยายตัวในระดับร้อยละ 6.7 รวม 9 เดือนแรกของปี เศรษฐกิจไทยขยายตัวสูงถึงร้อยละ 9.3 โดยมีแรงสนับสนุนจากการฟื้นตัวของเศรษฐกิจโลก รวมทั้งปัจจัยที่ส่งผลกระทบต่อขยายตัวของเศรษฐกิจไทยในไตรมาส 3 โดยภาคการส่งออกมีมูลค่าการส่งออกสินค้าในรูปดอลลาร์ สรอ. สูงถึง 49,721 ดอลลาร์สหรัฐ เป็นมูลค่าสูงที่สุดในประวัติศาสตร์ ในภาคการท่องเที่ยวเริ่มปรับตัวดีขึ้นเนื่องจากนักท่องเที่ยวต่างชาติที่เดินทางเข้ามาในไทยมีอัตราเพิ่มขึ้นร้อยละ 12.5 เมื่อเทียบกับไตรมาสเดียวกันของปีที่ผ่านมา การใช้จ่ายภาคครัวเรือน ขยายตัวสูงถึงร้อยละ 5.0 ซึ่งมีปัจจัยสนับสนุนมาจากการเพิ่มขึ้นของรายได้เกษตรกรจากราคาพืชผลหลัก เช่น ยางพารา มันสำปะหลัง และข้าวโพดเลี้ยงสัตว์ ประกอบกับการลงทุนภาคเอกชนที่ขยายตัวร้อยละ 14.5 ซึ่งปัจจัยเหล่านี้ส่งผลต่อสถานการณ์พลังงานในประเทศ ดังนี้

### 2. อุปสงค์พลังงาน

ความต้องการใช้พลังงานเชิงพาณิชย์ขั้นต้น ในช่วง 9 เดือนแรกของปี 2553 อยู่ที่ระดับ 1,782 เทียบเท่าพันบาร์เรลน้ำมันดิบต่อวัน เพิ่มขึ้นจากช่วงเดียวกันของปีก่อนร้อยละ 7.9 ซึ่งสอดคล้องกับภาวะเศรษฐกิจไทยที่ปรับตัวดีขึ้นตามเศรษฐกิจโลก โดยการใช้น้ำมันสำเร็จรูป ก๊าซธรรมชาติ ถ่านหินนำเข้า ไฟฟ้าพลังน้ำ/ไฟฟ้านำเข้าเพิ่มขึ้นทุกประเภท ยกเว้นลิแกไนต์ที่ลดลงเล็กน้อย การใช้น้ำมันสำเร็จรูปเพิ่มขึ้นร้อยละ 2.1 การใช้ก๊าซธรรมชาติเพิ่มขึ้นร้อยละ 16.1 การใช้ถ่านหินนำเข้าเพิ่มขึ้นร้อยละ 2.8 การใช้ไฟฟ้าพลังน้ำ/ไฟฟ้าเพิ่มขึ้นร้อยละ 11.7 ในขณะที่ลิแกไนต์ลดลงร้อยละ 0.9

สัดส่วนการใช้พลังงานเชิงพาณิชย์ขั้นต้นในช่วง 9 เดือนแรกของปี 2553 ก๊าซธรรมชาติมีสัดส่วนการใช้มากที่สุดคิดเป็นร้อยละ 44 รองลงมาน้ำมันมีสัดส่วนการใช้คิดเป็นร้อยละ 37 ลิแกไนต์/ถ่านหินนำเข้าคิดเป็นร้อยละ 18 และพลังน้ำ/ไฟฟ้านำเข้าคิดเป็นร้อยละ 2

## สัดส่วนการใช้พลังงานเชิงพาณิชย์ขั้นต้น ม.ค. - ก.ย. ปี 2553



### 3. อุปทานพลังงาน

การผลิตพลังงานเชิงพาณิชย์ขั้นต้น ในช่วง 9 เดือนแรกของปี 2553 อยู่ที่ระดับ 991 เทียบเท่าพันบาร์เรลน้ำมันดิบต่อวัน เพิ่มขึ้นจากช่วงเดียวกันของปีก่อนร้อยละ 11.4 ก๊าซธรรมชาติเพิ่มขึ้นร้อยละ 17.8 การผลิตคอนเดนเสทเพิ่มขึ้นร้อยละ 4.5 การผลิตลิกไนต์เพิ่มขึ้นร้อยละ 3.6 น้ำมันดิบมีการผลิตเพิ่มขึ้นร้อยละ 3.2 ในขณะที่การผลิตไฟฟ้าพลังน้ำลดลงร้อยละ 16.1 เนื่องจากปริมาณน้ำในเขื่อนน้อยจากภาวะฝนทิ้งช่วง ทำให้ปริมาณน้ำที่สามารถใช้ในการผลิตไฟฟ้าน้อยกว่าปีที่ผ่านมามาก

การนำเข้า (สุทธิ) พลังงานเชิงพาณิชย์ขั้นต้น ในช่วง 9 เดือนแรกของปี 2553 อยู่ที่ระดับ 996 เทียบเท่าพันบาร์เรลน้ำมันดิบต่อวัน เพิ่มขึ้นจากช่วงเดียวกันของปีก่อนร้อยละ 7.2 สอดคล้องกับภาวะเศรษฐกิจไทยที่มีขยายตัวในไตรมาสนี้ ในช่วงครึ่งปีแรกมีนำเข้าพลังงานเพิ่มทุกชนิด ยกเว้นน้ำมันสำเร็จรูปที่นำเข้าลดลงร้อยละ 17.5 เนื่องจากปัจจัยราคาน้ำมันสำเร็จรูปปีที่ค่อนข้างสูงกว่าปีที่ผ่านมามากโดยมีการนำเข้าน้ำมันดิบสุทธิเพิ่มขึ้นเล็กน้อยร้อยละ 1.3 เนื่องจากราคาน้ำมันดิบตลาดการโลกยังทรงตัวอยู่ในระดับสูง การนำเข้าไฟฟ้าสุทธิเพิ่มขึ้นถึงร้อยละ 250 เนื่องจากมีการนำเข้าจากโรงไฟฟ้าน้ำเทิน 2 ขนาด 948 เมกะวัตต์ ซึ่งเริ่มจ่ายไฟฟ้าตั้งแต่เดือนมีนาคมที่ผ่านมา การนำเข้าก๊าซธรรมชาติเพิ่มขึ้นร้อยละ 9.5 จากแหล่งเจดีเอ บี 17 ในขณะที่การนำเข้าถ่านหินสุทธิเพิ่มขึ้นเล็กน้อยร้อยละ 0.3

ประเทศไทยมีอัตราการพึ่งพาพลังงานจากต่างประเทศในช่วง 9 เดือนแรกของปี 2553 อยู่ที่ระดับร้อยละ 54 ใกล้เคียงกับช่วงเดียวกันของปีก่อนซึ่งอยู่ที่ระดับร้อยละ 55

**การใช้ การผลิต และการนำเข้าพลังงานเชิงพาณิชย์ขั้นต้น<sup>(1)</sup>**

หน่วย : เทียบเท่าพันบาร์เรลน้ำมันดิบ/วัน

	2552	2553 ม.ค.-ก.ย.	เปลี่ยนแปลง% (ม.ค.-ก.ย.)	
			2552	2553
การใช้ <sup>(2)</sup>	1,663	1,782	0.1	7.9
การผลิต	895	991	3.3	11.4
การนำเข้า (สุทธิ)	904	960	-7.8	4.8
การเปลี่ยนแปลงสต็อก	-111	-89		
การใช้ที่ไม่เป็นพลังงาน (Non-Energy use)	248	258	10.4	3.6
การนำเข้า/การใช้ (%)	54	54		

(1) พลังงานเชิงพาณิชย์ ประกอบด้วย น้ำมันดิบ ก๊าซธรรมชาติ คอนเดนเสท ผลิตภัณฑ์น้ำมันสำเร็จรูป ไฟฟ้าจากพลังน้ำและถ่านหิน/ลิกไนต์

(2) การใช้ไม่รวมการเปลี่ยนแปลงสต็อก และการใช้ที่ไม่เป็นพลังงาน (Non-Energy use) ได้แก่ การใช้ยางมะตอย NGL Condensate LPG และ Naptha ซึ่งเป็นวัตถุดิบในอุตสาหกรรมปิโตรเคมี

**4. การใช้พลังงานเชิงพาณิชย์ขั้นสุดท้ายและมูลค่าการนำเข้าพลังงาน**

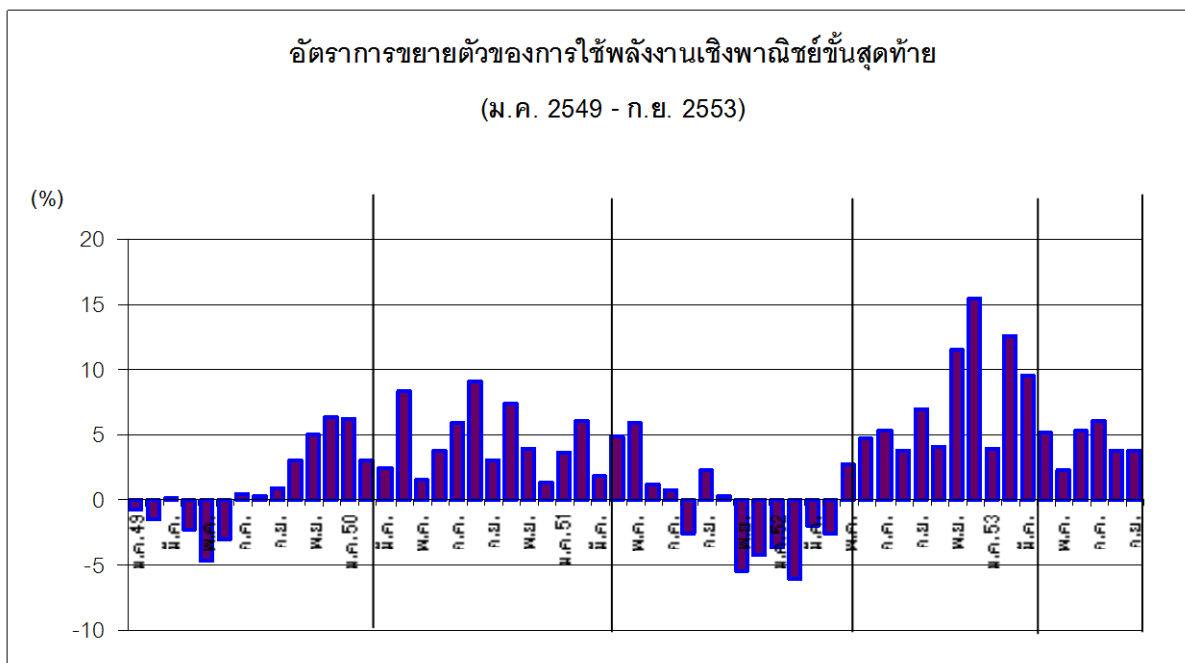
การใช้พลังงานเชิงพาณิชย์ขั้นสุดท้าย ในช่วง 9 เดือนแรกของปี 2553 อยู่ที่ระดับ 1,192 เทียบเท่าพันบาร์เรลน้ำมันดิบต่อวัน ขยายตัวเพิ่มขึ้นจากช่วงเดียวกันของปีก่อนร้อยละ 5.8 โดยการใช้น้ำมันสำเร็จรูปเพิ่มขึ้นร้อยละ 1.7 เนื่องจากเศรษฐกิจไทยเริ่มฟื้นตัวจึงส่งผลให้เศรษฐกิจในภาคอุตสาหกรรมปรับตัวดีขึ้น การใช้ถ่านหินนำเข้าขยายตัวเพิ่มขึ้นร้อยละ 5.8 การใช้ไฟฟ้าขยายตัวเพิ่มขึ้นถึงร้อยละ 11.6 โดยเฉพาะในภาคอุตสาหกรรม รองลงมาคือภาคธุรกิจและครัวเรือน และการใช้ก๊าซธรรมชาติเพิ่มขึ้นร้อยละ 18.9 ในขณะที่การใช้ลิกไนต์ลดลงร้อยละ 1.9

สัดส่วนการใช้พลังงานเชิงพาณิชย์ขั้นสุดท้ายในช่วง 9 เดือนแรกของปี 2553 การใช้น้ำมันสำเร็จรูปมีสัดส่วนมากที่สุดคิดเป็นร้อยละ 55 รองลงมาเป็นไฟฟ้าคิดเป็นร้อยละ 22 ลิกไนต์/ถ่านหินนำเข้าคิดเป็นร้อยละ 13 และก๊าซธรรมชาติคิดเป็นร้อยละ 10

## การใช้พลังงานเชิงพาณิชย์ขั้นสุดท้าย

หน่วย: เทียบเท่าฟิวเจอร์น้ำมันดิบ/วัน

	2549	2550	2551	2552	2553 (ม.ค.-ก.ย.)
<b>การใช้</b>	1,040	1,088	1,098	1,136	1,192
น้ำมันสำเร็จรูป	638	652	629	640	647
ก๊าซธรรมชาติ	59	74	87	106	121
ถ่านหินนำเข้า	91	108	125	133	140
ลิกไนต์	29	21	20	20	20
ไฟฟ้า	223	233	236	237	264
<b>อัตราการเปลี่ยนแปลง(%)</b>					
<b>การใช้</b>	-0.6	4.6	0.9	3.5	5.8
น้ำมันสำเร็จรูป	-2.5	2.2	-3.5	1.8	1.7
ก๊าซธรรมชาติ	7.1	24.5	18.1	21.1	18.9
ถ่านหินนำเข้า	11.9	19.3	15.6	6.5	5.8
ลิกไนต์	-32.2	-28.9	-1.9	-3.6	-1.9
ไฟฟ้า	4.5	4.5	1.3	0.3	11.6



มูลค่าการนำเข้าพลังงาน ในช่วง 9 เดือนแรกของปี 2553 มีมูลค่าการนำเข้าทั้งหมด 677 พันล้านบาท เพิ่มขึ้นจากช่วงเดียวกันของปีก่อนร้อยละ 23.0 โดยมูลค่าการนำเข้าพลังงานเพิ่มขึ้นเกือบทุกประเภท ยกเว้นก๊าซธรรมชาติ

มูลค่าการนำเข้าน้ำมันดิบมีสัดส่วนมากที่สุดคิดเป็นร้อยละ 82 ของมูลค่าการนำเข้าทั้งหมด อยู่ที่ระดับ 557 พันล้านบาท เพิ่มขึ้นร้อยละ 25.7 รองลงมาเป็นก๊าซธรรมชาติมีมูลค่าการนำเข้าคิดเป็นสัดส่วนร้อยละ 9 อยู่ที่ระดับ 64 พันล้านบาท ลดลงร้อยละ 2.8 ถ่านหินนำเข้ามีมูลค่าการนำเข้าคิดเป็นสัดส่วนร้อยละ 4 อยู่ที่ระดับ 29 พันล้านบาท เพิ่มขึ้นร้อยละ 2.6 น้ำมันสำเร็จรูปมีมูลค่าการนำเข้า 22 พันล้านบาท เพิ่มขึ้นร้อยละ 99.5 และไฟฟ้านำเข้ามีมูลค่าการนำเข้า 6 พันล้านบาท เพิ่มขึ้นร้อยละ 117.9

### มูลค่าการนำเข้าพลังงาน

หน่วย : พันล้านบาท

ชนิด	2552	2553 (ม.ค.-ก.ย.)	2553 (ม.ค.-ก.ย.)	
			การเปลี่ยนแปลง (%)	สัดส่วน (%)
น้ำมันดิบ	623	557	25.7	82
น้ำมันสำเร็จรูป	13	22	99.5	3
ก๊าซธรรมชาติ	84	64	-2.8	9
ถ่านหิน	37	29	2.6	4
ไฟฟ้า	4	6	117.9	0.8
<b>รวม</b>	<b>761</b>	<b>677</b>	<b>23.0</b>	<b>100</b>

#### 5. น้ำมันดิบและคอนเดนเสท

**การผลิตน้ำมันดิบและคอนเดนเสท** ในช่วง 9 เดือนแรกของปี 2553 มีปริมาณ 246 พันบาร์เรลต่อวัน เพิ่มขึ้นจากช่วงเดียวกันของปีก่อนร้อยละ 3.7 คิดเป็นสัดส่วนร้อยละ 26 ของปริมาณความต้องการใช้ในโรงกลั่น

**การผลิตน้ำมันดิบ** ในช่วง 9 เดือนแรกของปี 2553 อยู่ที่ระดับ 158 พันบาร์เรลต่อวัน เพิ่มขึ้นจากช่วงเดียวกันของปีก่อนร้อยละ 3.2

**การผลิตคอนเดนเสท** ในช่วง 9 เดือนแรกของปี 2553 อยู่ที่ระดับ 88 พันบาร์เรลต่อวัน เพิ่มขึ้นจากช่วงเดียวกันปีก่อนร้อยละ 4.5

## การผลิตน้ำมันดิบ

หน่วย : บาร์เรล/วัน

แหล่ง	ผู้ผลิต	2552	2553 (ม.ค.-ก.ย.)	
			ปริมาณ	สัดส่วน (%)
Big Oil Project*	Chevron Thailand E&P	33,766	39,416	25
เบญจมาศ	Chevron Offshore	29,067	27,754	18
สิริกิติ์	PTTEP	21,324	22,402	14
จัสมิน	Pearl Oil	13,637	14,435	9
สงขลา	NU Coastal	5,063	8,648	5
บัวหลวง	SOGO Thailand	8,916	8,445	5
นาส่อน	Pan Orient Resources	8,346	6,646	4
ทานตะวัน	Chevron Offshore	6,196	4,000	3
ชบา	Chevron Offshore	3,862	4,083	3
บานเย็น	Pearl Oil	6,596	3,790	2
อื่นๆ	PTTEP, Chevron Offshore, Chevron Thailand E&P, Chevron Pattanee, SINO US Petroleum, Pacific Tiger Energy	17,269	18,184	12
<b>รวมในประเทศ</b>		<b>154,042</b>	<b>157,802</b>	<b>100</b>

\* BIG OIL PROJECT ของบริษัท ยูโนแคล (เดิม) ประกอบด้วย แหล่งปลาทอง ปลาหมึก กะพง สุราษฎร์ และยะลา

การนำเข้าและส่งออก ในช่วง 9 เดือนแรกของปี 2553 มีการนำเข้าน้ำมันดิบอยู่ที่ระดับ 812 พัน บาร์เรลต่อวัน ลดลงจากช่วงเดียวกันของปีก่อนร้อยละ 0.2 โดยส่วนใหญ่ร้อยละ 73 เป็นการนำเข้าจาก กลุ่มประเทศตะวันออกกลาง จากกลุ่มประเทศตะวันออกไกลร้อยละ 9 และที่อื่นๆ ร้อยละ 18 และการส่งออกน้ำมันดิบอยู่ที่ระดับ 32 พันบาร์เรลต่อวัน ลดลงจากช่วงเดียวกันของปีก่อนร้อยละ 25.6

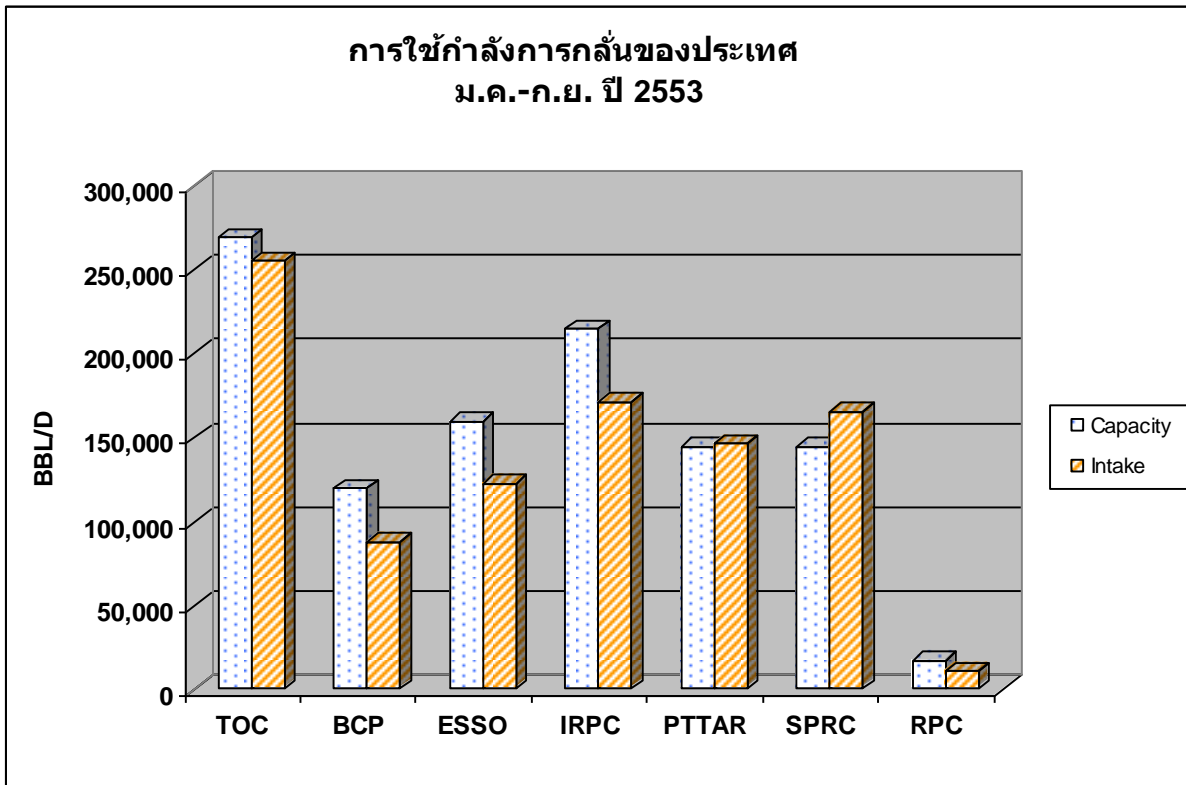
## การจัดการและการใช้น้ำมันดิบ

หน่วย : พันบาร์เรล/วัน

ปี	การจัดการ					การใช้	
	น้ำมันดิบ	คอนเดนเสท	รวม	นำเข้า	รวมทั้งสิ้น	ส่งออก	ใช้ในโรงกลั่น
2543	58	52	110	673	783	30	750
2544	62	52	114	712	826	38	756
2545	76	54	129	729	858	46	828
2546	96	63	159	776	935	67	846
2547	86	68	154	870	1,024	57	928
2548	114	69	183	828	1,011	66	909
2549	129	75	204	829	1,034	65	925
2550	135	79	213	804	1,018	52	921
2551	144	85	229	812	1,040	46	925
2552	154	84	238	803	1,041	41	937
2553 (ม.ค.-ก.ย.)	158	88	246	812	1,057	32	953
<b>อัตราการเปลี่ยนแปลง (%)</b>							
2549	13.2	8.3	11.4	0.2	2.2	-0.2	1.8
2550	4.4	4.8	4.5	-3.0	-1.5	-20.5	-0.5
2551	7.0	7.7	7.2	0.9	2.2	-11.9	0.8
2552	7.0	-1.2	4.0	-1.0	0.1	-10.5	0.9
2553(ม.ค. – ก.ย.)	3.2	4.5	3.7	-0.2	0.7	-25.6	-2.1

กำลังการกลั่นน้ำมันดิบ ในช่วง 9 เดือนแรกของปี 2553 มีความสามารถในการกลั่นรวมทั้งสิ้น 1,072 พันบาร์เรลต่อวัน โดยไทยออยล์มีกำลังการกลั่น 270 พันบาร์เรลต่อวัน บางจากอยู่ที่ระดับ 120 พันบาร์เรลต่อวัน เอสโซ่ 160 พันบาร์เรลต่อวัน ไออาร์พีซี (ทีพีไอ) 215 พันบาร์เรลต่อวัน อะโรเมติกและการกลั่น (ระยองรีไฟเนอรี) 145 พันบาร์เรลต่อวัน สตาร์ปิโตรเลียมฯ มีกำลังการกลั่น 145 พันบาร์เรลต่อวัน และระยองเพอร์ซิฟเออร์มีกำลังการกลั่น 17 พันบาร์เรลต่อวัน

การใช้น้ำมันดิบเพื่อการกลั่น ในช่วง 9 เดือนแรกของปี 2553 อยู่ที่ระดับ 960 พันบาร์เรลต่อวัน คิดเป็นสัดส่วนร้อยละ 90 ของความสามารถในการกลั่นทั่วประเทศซึ่งเพิ่มขึ้นจากช่วงเดียวกันของปีก่อน ร้อยละ 2.0



## 6. ก๊าซธรรมชาติ

การผลิตก๊าซธรรมชาติ ในช่วง 9 เดือนแรกของปี 2553 เป็นการผลิตภายในประเทศอยู่ที่ระดับ 3,474 ล้านลูกบาศก์ฟุตต่อวัน เพิ่มขึ้นจากช่วงเดียวกันของปีก่อนร้อยละ 17.9 ซึ่งคิดเป็นสัดส่วนร้อยละ 80 ของปริมาณการจัดหาทั้งหมด ที่เหลือเป็นการนำเข้าจากพม่าคิดเป็นสัดส่วนร้อยละ 20 อยู่ที่ระดับ 864 ล้านลูกบาศก์ฟุตต่อวัน รวมเป็นการจัดหาทั้งประเทศอยู่ที่ระดับ 4,338 ล้านลูกบาศก์ฟุตต่อวัน



การจัดหาก๊าซธรรมชาติ

หน่วย : ล้านลูกบาศก์ฟุต/วัน

	ผู้ผลิต	2552	2553 (ม.ค. – ก.ย.)	
			ปริมาณ	สัดส่วน (%)
<b>แหล่งผลิตภายในประเทศ</b>		2,990	3,474	80
<b>แหล่งอ่าวไทย</b>		2,836	3,308	76
บงกช	PTTEP	540	589	14
เจดีเอ	องค์การร่วมฯ	441	629	14
ไพลิน	Chevron E&P	417	433	10
อาทิตย์	PTTEP	418	493	11
เอราวัณ	Chevron E&P	244	255	6
ฟูนานและจักรวาล	Chevron E&P	177	194	4
ยะลา	Chevron E&P	110	105	2
โกมินทร์	Chevron E&P	24	95	2
เบญจมาศ	Chevron Offshore	86	83	2
สตูล	Chevron E&P	64	75	2
อื่นๆ	Chevron E&P	315	357	8
<b>แหล่งบนบก</b>		155	166	4
ภูฮ่อม	Amerada	81	85	2
สิริกิติ์	PTTEP	54	63	1
น้ำพอง	Exxon Mobil	20	18	0
<b>แหล่งนำเข้า*</b>		803	864	20
ยาดานา	สหภาพพม่า	409	442	10
เยตากูน	สหภาพพม่า	394	422	10
<b>รวม</b>		<b>3,794</b>	<b>4,338</b>	<b>100</b>

\*ค่าความร้อนของก๊าซธรรมชาติจากพม่า เท่ากับ 1,000 btu/ลบ.ฟุต

การนำเข้าก๊าซธรรมชาติ ในช่วง 9 เดือนแรกของปี 2553 เป็นการนำเข้าจากพม่าทั้งหมดอยู่ที่ระดับ 864 ล้านลูกบาศก์ฟุตต่อวัน หรือคิดเป็นสัดส่วนร้อยละ 20 ของปริมาณการจัดหาทั้งหมด โดยเพิ่มขึ้นจากช่วงเดียวกันของปีก่อนร้อยละ 9.5

**การใช้ก๊าซธรรมชาติ** ในช่วง 9 เดือนแรกของปี 2553 อยู่ที่ระดับ 4,003 ล้านลูกบาศก์ฟุตต่อวัน เพิ่มขึ้นจากช่วงเดียวกันของปีก่อนร้อยละ 13.6 โดยเป็นการใช้เพื่อผลิตไฟฟ้าคิดเป็นสัดส่วนร้อยละ 69 ของการใช้ทั้งหมด อยู่ที่ระดับ 2,740 ล้านลูกบาศก์ฟุตต่อวัน เพิ่มขึ้นร้อยละ 13.6 ใช้เป็นวัตถุดิบในอุตสาหกรรมปิโตรเคมีและอื่นๆ (โพรเพน อีเทน และ LPG) คิดเป็นสัดส่วนร้อยละ 12 อยู่ที่ระดับ 615 ล้านลูกบาศก์ฟุตต่อวัน เพิ่มขึ้นร้อยละ 2.2 ใช้เป็นเชื้อเพลิงในโรงงานอุตสาหกรรม คิดเป็นสัดส่วนร้อยละ 15 อยู่ที่ระดับ 475 ล้านลูกบาศก์ฟุตต่อวัน เพิ่มขึ้นร้อยละ 26.4 และที่เหลือร้อยละ 4 ถูกนำไปใช้เพื่อเป็นเชื้อเพลิงสำหรับรถยนต์ (NGV) โดยเพิ่มขึ้นจากช่วงเดียวกันของปีที่แล้วร้อยละ 27.0

### การใช้ก๊าซธรรมชาติรายสาขา\*\*

หน่วย : ล้านลูกบาศก์ฟุต/วัน

สาขา	2549	2550	2551	2552	2553 (ม.ค. – ก.ย.)
<b>การใช้</b>	<b>3,086</b>	<b>3,288</b>	<b>3,444</b>	<b>3,564</b>	<b>4,003</b>
ผลิตไฟฟ้า*	2,257	2,346	2,423	2,435	2,740
อุตสาหกรรม	291	347	361	387	475
อุตสาหกรรมปิโตรเคมีและอื่นๆ	527	572	583	599	615
เชื้อเพลิงสำหรับรถยนต์ (NGV)	11	24	77	143	174
<b>สัดส่วน (%)</b>					
<b>การใช้</b>	<b>100</b>	<b>100</b>	<b>100</b>	<b>100</b>	<b>100</b>
ผลิตไฟฟ้า*	73	71	70	68	69
อุตสาหกรรม	9	11	10	11	15
อุตสาหกรรมปิโตรเคมีและอื่นๆ	17	17	17	17	12
เชื้อเพลิงสำหรับรถยนต์ (NGV)	0.4	0.7	2	4	4

\* ใช้ใน EGAT, EGGO, ราชบุรี (IPP), IPP, SPP

\*\* ค่าความร้อนเท่ากับ 1,000 btu/ลบ.ฟุต.

### 7. ก๊าซโซลีนธรรมชาติ (NGL)

การผลิตก๊าซโซลีนธรรมชาติ (NGL) ในช่วง 9 เดือนแรกของปี 2553 อยู่ที่ระดับ 13,392 บาร์เรลต่อวัน ลดลงจากช่วงเดียวกันของปีก่อนร้อยละ 0.8 โดยนำไปใช้ในอุตสาหกรรมตัวทำละลาย (Solvent) ภายในประเทศปริมาณ 11,382 บาร์เรลต่อวัน คิดเป็นสัดส่วนร้อยละ 85 ของการผลิตทั้งหมด ที่เหลือร้อยละ 15 ส่งออกไปจำหน่ายยังประเทศสิงคโปร์ จำนวน 2,009 บาร์เรลต่อวัน

## การผลิต การส่งออก และการใช้ NGL

หน่วย : บาร์เรล/วัน

รายการ	2552	2553 (ม.ค. – ก.ย.)		
		ปริมาณ	การเปลี่ยนแปลง (%)	สัดส่วน (%)
<b>การผลิต</b>	13,618	13,392	-0.8	100
การส่งออก	1,964	2,009	3.2	15
การใช้ภายในประเทศ	11,653	11,382	-1.4	85

### 8. ผลิตภัณฑ์น้ำมันสำเร็จรูป

**การผลิตน้ำมันสำเร็จรูป** ในช่วง 9 เดือนแรกของปี 2553 อยู่ที่ระดับ 949 พันบาร์เรลต่อวัน เพิ่มขึ้นจากช่วงเดียวกันของปีก่อนร้อยละ 3.0 โดยการผลิติดีเซลเพิ่มขึ้นร้อยละ 3.3 น้ำมันเครื่องบินเพิ่มขึ้นร้อยละ 6.2 ก๊าซปิโตรเลียมเหลวเพิ่มขึ้นร้อยละ 16.6 ในขณะที่น้ำมันเบนซินลดลงร้อยละ 1.8 และน้ำมันเตาลดลงร้อยละ 14.5

**การใช้น้ำมันสำเร็จรูป** ในช่วง 9 เดือนแรกของปี 2553 อยู่ที่ระดับ 701 พันบาร์เรลต่อวัน เพิ่มขึ้นจากช่วงเดียวกันของปีก่อนร้อยละ 2.3 โดยการใช้น้ำมันเครื่องบินเพิ่มขึ้นร้อยละ 6.7 น้ำมันเตาเพิ่มขึ้นร้อยละ 4.0 และก๊าซปิโตรเลียมเหลวเพิ่มขึ้นร้อยละ 11.1 ในขณะที่น้ำมันดีเซลลดลงเล็กน้อย อยู่ที่ระดับร้อยละ 0.1 เนื่องจากในช่วงเดือนกันยายนยังอยู่ในช่วงฤดูฝนซึ่งตามรอบปีมักเป็นช่วงที่มีการใช้น้ำมันเพื่อการขนส่งสินค้าลดลง และน้ำมันเบนซินมีการใช้ลดลงร้อยละ 2.7 เมื่อเทียบกับช่วงเดียวกันของปีก่อน เนื่องราคาน้ำมันเบนซินปีนี้อยู่ในช่วงขาขึ้น และทรงตัวอยู่ในระดับสูงเมื่อเทียบกับปีที่ผ่านมา ทำให้ประชาชนมีการใช้ลดลง

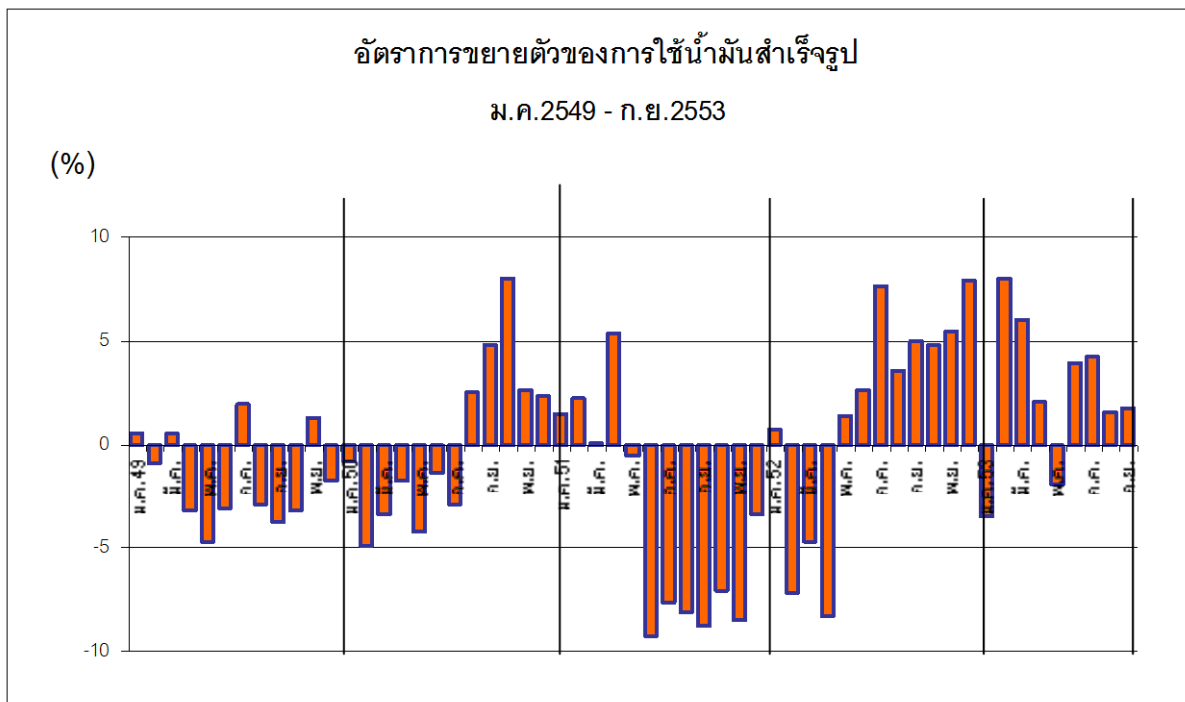
**การนำเข้าและส่งออกน้ำมันสำเร็จรูป** ในช่วง 9 เดือนแรกของปี 2553 มีการนำเข้าอยู่ที่ระดับ 52 พันบาร์เรลต่อวัน เพิ่มขึ้นจากช่วงเดียวกันของปีก่อนร้อยละ 85.7 ด้านการส่งออกมีปริมาณเพิ่มขึ้นจากช่วงเดียวกันของปีก่อนร้อยละ 1.4 อยู่ที่ระดับ 202 พันบาร์เรลต่อวัน โดยมีรายละเอียดน้ำมันแต่ละชนิดดังนี้

การผลิต การใช้ การนำเข้า และการส่งออกน้ำมันสำเร็จรูป

ม.ค. – ก.ย. 2553

	ปริมาณ (พันบาร์เรล/วัน)				การเปลี่ยนแปลง (%)			
	การใช้	การผลิต	การนำเข้า	การส่งออก	การใช้	การผลิต	การนำเข้า	การส่งออก
<b>เบนซิน</b>	127	151	-	25	-2.7	-1.8	-100.0	0.5
เบนซิน 91	51	64	-	14	1.2	-2.5	-100.0	-18.1
เบนซิน 95	2	12	-	11	-55.1	11.8	-	42.4
แก๊สโซฮอล์ 91	26	26	-	-	8.0	8.1	-	-
แก๊สโซฮอล์ 95	49	48	-	-	-8.1	-8.5	-	-100.0
<b>ดีเซล</b>	318	401	1	91	-0.1	3.3	-88.5	20.8
ไบโอดีเซล B5	124	124	-	-	-12.0	-12.3	-	-
<b>น้ำมันก๊าด</b>	0.3	5.3	-	4	-5.2	290.6	-	2,859.5
<b>น้ำมันเครื่องบิน</b>	80	108	0.1	26	6.7	6.2	-75.3	-4.2
<b>น้ำมันเตา</b>	47	105	2	56	4.0	-14.5	360.0	-22.9
<b>ก๊าซปิโตรเลียมเหลว*</b>	130	179	49	1	11.1	16.6	174.6	94.6
<b>รวม</b>	<b>701</b>	<b>949</b>	<b>52</b>	<b>202</b>	<b>2.3</b>	<b>3.0</b>	<b>85.7</b>	<b>1.4</b>

\*ไม่รวมการใช้เพื่อเป็นวัตถุดิบในอุตสาหกรรมปิโตรเคมี

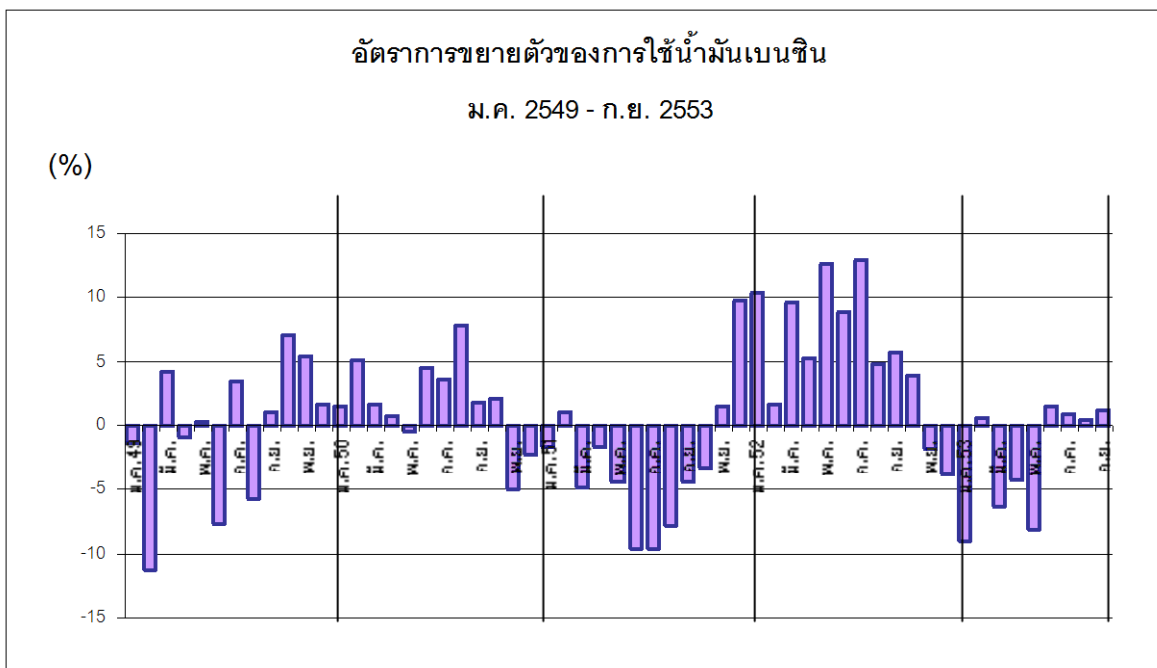


- **น้ำมันเบนซิน**

**การผลิต** ในช่วง 9 เดือนแรกของปี 2553 อยู่ที่ระดับ 151 พันบาร์เรลต่อวัน ลดลงจากช่วงเดียวกันของปีก่อนร้อยละ 1.8 เนื่องจากเบนซิน 91 ผลิตได้ 64 พันบาร์เรลต่อวัน ลดลงร้อยละ 2.5 และแก๊สโซฮอล์ 95 ผลิตได้ 48 พันบาร์เรลต่อวัน ลดลงร้อยละ 8.5 ในขณะที่เบนซิน 95 ผลิตได้ 12 พันบาร์เรลต่อวัน เพิ่มขึ้นร้อยละ 11.8 และแก๊สโซฮอล์ 91 ผลิตได้ 26 พันบาร์เรลต่อวัน เพิ่มขึ้นร้อยละ 8.1

**การใช้** ในช่วง 9 เดือนแรกของปี 2553 อยู่ที่ระดับ 127 พันบาร์เรลต่อวัน ลดลงจากช่วงเดียวกันของปีก่อนร้อยละ 2.7 เป็นการใช้เบนซิน 91 อยู่ที่ระดับ 51 พันบาร์เรลต่อวัน เพิ่มขึ้นเล็กน้อย ร้อยละ 1.2 เบนซิน 95 การใช้อยู่ที่ระดับ 2 พันบาร์เรลต่อวัน ลดลงร้อยละ 55.1 แก๊สโซฮอล์ 95 การใช้อยู่ที่ระดับ 49 พันบาร์เรลต่อวัน ลดลงร้อยละ 8.1 ซึ่งสาเหตุที่ทำให้การใช้ใช้น้ำมันเบนซินลดลง เนื่องจากราคาน้ำมันเบนซินในปีนี้อยู่สูงกว่าปีที่ผ่านมาค่อนข้างมาก โดยการใช้ใช้น้ำมันเบนซินในเดือนกันยายน 2553 อยู่ที่ระดับ 20.3 ล้านลิตรต่อวัน ปรับตัวเพิ่มขึ้นจากเดือนก่อนหน้าทุกผลิตภัณฑ์

**การนำเข้าและส่งออก** ในช่วง 9 เดือนแรกของปี 2553 ไม่มีการนำเข้าน้ำมันเบนซิน แต่มีการส่งออกอยู่ที่ระดับ 25 พันบาร์เรลต่อวัน เพิ่มขึ้นเล็กน้อยจากช่วงเดียวกันของปีก่อนร้อยละ 0.5 โดยมีการส่งออกเบนซิน 95 อยู่ที่ระดับ 11 พันบาร์เรลต่อวัน และเบนซิน 91 อยู่ที่ระดับ 14 พันบาร์เรลต่อวัน



- **แก๊สโซฮอล์และเอทานอล**

ปัจจุบันมีโรงงานผลิตเอทานอลที่ได้รับอนุญาตแล้วทั้งสิ้น 47 โรง มีกำลังการผลิตรวมทั้งสิ้น 12.3 ล้านลิตรต่อวัน แต่มีโรงงานที่เดินระบบแล้วเพียง 19 โรง ทำให้มีกำลังการผลิตรวม 2.925 ล้านลิตรต่อวัน

วัน หรืออยู่ที่ระดับ 18 พันบาร์เรลต่อวัน มีการผลิตเอทานอลเพื่อใช้เป็นพลังงาน 1.131 ล้านลิตรต่อวันหรืออยู่ที่ระดับ 7 พันบาร์เรล ต่อวัน โดยราคาเฉลี่ยเอทานอลในช่วง 9 เดือนแรก อยู่ที่ราคา 22.27 บาทต่อลิตร

**รายชื่อโรงงานที่ดำเนินการผลิตเอทานอลเพื่อใช้เป็นเชื้อเพลิงแล้ว**

หน่วย: ลิตรต่อวัน

ที่	โรงงาน	จังหวัด	วัตถุดิบการผลิต	กำลังผลิต (ลิตร/วัน)
1	บริษัท พรวิไลอินเตอร์เนชั่นแนลกรุ๊ปเทรคดิง	อยุธยา	กากน้ำตาล/มันสด	25,000
2	บริษัท ไทยอะโกร เอ็นเนอร์ยี จำกัด	สุพรรณบุรี	กากน้ำตาล	150,000
3	บริษัท ไทยแอลกอฮอล์ จำกัด (มหาชน)	นครปฐม	กากน้ำตาล	200,000
4	บริษัท ขอนแก่น แอลกอฮอล์ จำกัด	ขอนแก่น	กากน้ำตาล/(น้ำแป้ง)	150,000
5	บริษัท ไทยง้วน เอทานอล จำกัด (มหาชน)	ขอนแก่น	มันสด/(มันเส้น)	130,000
6	บริษัท น้ำตาลไทยเอทานอล จำกัด	กาญจนบุรี	กากน้ำตาล	100,000
7	บริษัท เคไอ เอทานอล จำกัด	นครราชสีมา	กากน้ำตาล	100,000
8	บริษัท เพโทรกรีน จำกัด (กาฬสินธุ์)	กาฬสินธุ์	กากน้ำตาล/(น้ำอ้อย)	200,000
9	บริษัท เพโทรกรีน จำกัด (ชัยภูมิ)	ชัยภูมิ	กากน้ำตาล/(น้ำอ้อย)	200,000
10	บริษัท เอกรัฐพัฒนา จำกัด	นครสวรรค์	กากน้ำตาล	200,000
11	บริษัท ไทยรุ่งเรืองพลังงาน จำกัด	สระบุรี	กากน้ำตาล/(กากอ้อย)	120,000
12	บริษัท ราชบุรีเอทานอล จำกัด	ราชบุรี	มันเส้น/กากน้ำตาล	150,000
13	บริษัท อี เอส เพาเวอร์ จำกัด	สระแก้ว	กากน้ำตาล/มันเส้น	150,000
14	บริษัท แม่สอดพลังงานสะอาด จำกัด	ตาก	น้ำอ้อย	200,000
15	บริษัท ทรัพย์ทิพย์ จำกัด	ลพบุรี	มันเส้น	200,000
16	บริษัท ไท่ผิงเอทานอล	สระแก้ว	มันสด/(มันเส้น)	150,000
17	บริษัท พี เอส ซี สตาร์ช โปรดักชั่น	ชลบุรี	มันสด/(มันเส้น)	150,000
18	บริษัท เพโทรกรีน จำกัด (ด่านช้าง)	สุพรรณบุรี	กากน้ำตาล/(น้ำอ้อย)	200,000
19	บริษัท ขอนแก่น แอลกอฮอล์ จำกัด (บ่อพลอย)	กาญจนบุรี	กากน้ำตาล/(น้ำอ้อย)	150,000
<b>รวม</b>	<b>กำลังการผลิตในปัจจุบัน</b>			<b>2,925,000</b>

**การผลิตแก๊สโซฮอลล์** ในช่วง 9 เดือนแรกของปี 2553 อยู่ที่ระดับ 75 พันบาร์เรลต่อวัน ลดลงจากช่วงเดียวกันของปีก่อนร้อยละ 3.3

**การใช้แก๊สโซฮอล์** ในช่วง 9 เดือนแรกของปี 2553 อยู่ที่ระดับ 75 พันบาร์เรลต่อวัน ลดลงจากช่วงเดียวกันของปีก่อนถึงร้อยละ 3.0 การใช้แก๊สโซฮอล์มีสัดส่วนมากที่สุดที่ร้อยละ 59 ของปริมาณการใช้เบนซินทั้งหมด เป็นการใช้แก๊สโซฮอล์ 95 อยู่ที่ระดับ 49 พันบาร์เรลต่อวัน ลดลงร้อยละ 8.1 ส่วนการใช้แก๊สโซฮอล์ 91 เพิ่มขึ้นร้อยละ 8.0 จากช่วงเดียวกันของปีที่แล้วมาอยู่ที่ระดับ 26 พันบาร์เรลต่อวัน ทั้งนี้ภาพรวมการใช้แก๊สโซฮอล์เริ่มมีแนวโน้มแกว่งตัวตั้งแต่ต้นปี 2553 ก่อนจะปรับตัวลดลงในเดือนมิถุนายน 2553 และคงที่ในเดือนสิงหาคม และเดือนกันยายน เนื่องจากอิทธิพลของราคาขายปลีกเฉลี่ยแก๊สโซฮอล์ที่ปรับตัวสูงขึ้น

ทั้งนี้ เพื่อเป็นการส่งเสริมให้มีการใช้เอทานอลกันมากขึ้น รัฐบาลจึงเริ่มให้มีการจำหน่ายน้ำมันแก๊สโซฮอล์ 95 (E85 น้ำมันเบนซินผสมเอทานอลร้อยละ 85) ตั้งแต่วันที่ 28 สิงหาคม 2551 แต่ยังไม่ส่งผลให้มีการใช้เพิ่มขึ้นมากนัก เนื่องจากจำนวนรถยนต์และจำนวนสถานียังมีอยู่น้อยมาก โดย ณ สิ้นเดือนกันยายน 2553 มีสถานีบริการน้ำมันแก๊สโซฮอล์ 95 (E85) รวมทั้งสิ้นเพียง 8 สถานี เป็นสถานีบริการของ ปตท. 4 แห่ง และของบางจาก 4 แห่ง เท่านั้น

#### ● **น้ำมันดีเซล**

ปัจจุบันกระทรวงพลังงานกำหนดให้นำมันดีเซลหมุนเร็วต้องผสมไบโอดีเซลร้อยละ 3 (บี3) โดยปริมาตร โดยมีผลบังคับใช้แล้วตั้งแต่วันที่ 1 มิถุนายน 2553 เป็นต้นมา ตามนโยบายส่งเสริมการใช้พลังงานทดแทน แทนการใช้น้ำมัน บี 2 ซึ่งใช้มาตั้งแต่วันที่ 1 กุมภาพันธ์ 2551

**การผลิต** น้ำมันดีเซลในช่วง 9 เดือนแรกของปี 2553 อยู่ที่ระดับ 401 พันบาร์เรลต่อวัน เพิ่มขึ้นจากช่วงเดียวกันของปีก่อนร้อยละ 3.3

**การใช้** น้ำมันดีเซลในช่วง 9 เดือนแรกของปี 2553 อยู่ที่ระดับ 318 พันบาร์เรลต่อวัน ลดลงเล็กน้อยจากช่วงเดียวกันของปีก่อนร้อยละ 0.1 ทั้งนี้การใช้น้ำมันดีเซลเริ่มปรับตัวลดลงอย่างเห็นได้ชัดตั้งแต่เดือนกรกฎาคม-เดือนกันยายน 2553 เนื่องจากเป็นช่วงฤดูฝนทำให้การใช้น้ำมันดีเซลในภาคการขนส่งลดลง

**การนำเข้าและส่งออก** การนำเข้าน้ำมันดีเซลในช่วง 9 เดือนแรกของปี 2553 อยู่ที่ระดับ 1 พันบาร์เรลต่อวัน ลดลงจากช่วงเดียวกันของปีก่อนมาก ส่วนการส่งออกอยู่ที่ระดับ 91 พันบาร์เรลต่อวัน ซึ่งเพิ่มขึ้นจากช่วงเดียวกันของปีก่อนร้อยละ 20.8

#### ● **ไบโอดีเซล**

ปัจจุบันมีโรงงานผลิตไบโอดีเซล (บี100) ที่ได้คุณภาพตามประกาศของกรมธุรกิจพลังงาน จำนวน 14 ราย มีกำลังการผลิตรวม 6.0 ล้านลิตรต่อวัน หรือประมาณ 38 พันบาร์เรลต่อวัน

รายชื่อโรงงานผลิตไบโอดีเซล (ปี 100) ที่ขึ้นทะเบียนกับกรมธุรกิจพลังงาน

หน่วย: ลิตรต่อวัน

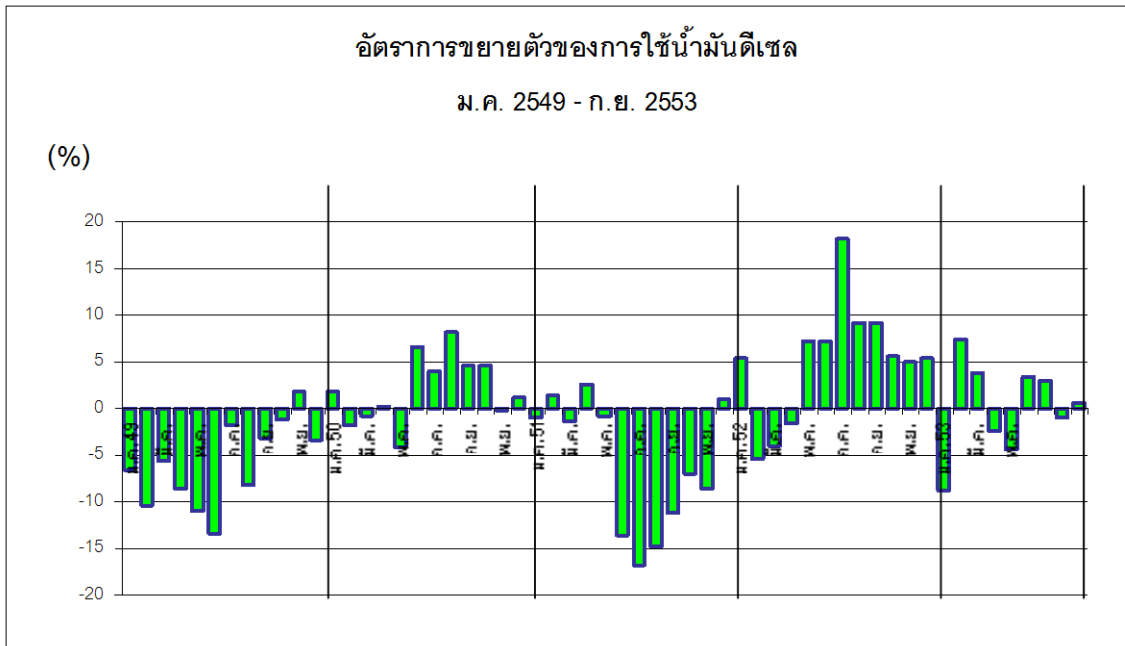
ลำดับที่	บริษัท	จังหวัด	กำลังการผลิต
1	บมจ. บางจากปิโตรเลียม	กรุงเทพฯ	50,000
2	บจ. ไบโอดีเอ็นเนอรัยพลัส	อยุธยา	100,000
3	บจ. พลังงานบริสุทธิ์	ปราจีนบุรี	800,000
4	บจ. น้ำมันพืชปทุม	ปทุมธานี	1,400,000
5	บจ. กรีน พาวเวอร์ คอร์ปอเรชั่น	ชุมพร	200,000
6	บจ. เอไอ เอ็นเนอรัยจี	สมุทรสาคร	250,000
7	บจ. วีระสุวรรณ	สมุทรสาคร	200,000
8	บจ. ไทยโอดีเคมี	ระยอง	685,800
9	บจ. นิเว ไบโอดีเซล	สุราษฎร์ธานี	220,000
10	บจ. เพียวไบโอดีเซล	ระยอง	300,000
11	บจ. สยามกัลฟ์ปิโตรเคมีคัล	เพชรบุรี	1,200,000
12	บจ. อี-เอสเทอร์	เชียงใหม่	50,000
13	บจ. บางจากไบโอฟูเอล	อยุธยา	300,000
14	บจ. ไบโอดีเอ็นเนอรัยพลัส 2	อยุธยา	250,000
<b>รวม</b>			<b>6,005,800</b>

**การผลิต ไบโอดีเซล ปี 5** (น้ำมันดีเซลหมุนเร็วผสมไบโอดีเซลร้อยละ 5) ในช่วง 9 เดือนแรกของปี 2553 อยู่ที่ระดับ 124 พันบาร์เรลต่อวัน ลดลงจากช่วงเดียวกันของปีก่อนร้อยละ 12.3

**การใช้ ไบโอดีเซลปี 5** ในช่วง 9 เดือนแรกของปี 2553 ลดลงจากช่วงเดียวกันของปีก่อนร้อยละ 12.0 มาอยู่ที่ระดับ 124 พันบาร์เรลต่อวัน

ทั้งนี้ ณ สิ้นเดือนกันยายน 2553 มีจำนวนสถานีบริการน้ำมันไบโอดีเซล ปี 5 รวมทั้งสิ้น 3,803 แห่ง โดย บางจาก ปตท. เซลล์ และเอสโซ่ มีสัดส่วนจำนวนสถานีบริการมากที่สุด คิดเป็นสัดส่วนร้อยละ 79 ของจำนวนสถานีบริการทั้งหมด





● **น้ำมันเตา**

**การผลิต** ในช่วง 9 เดือนแรกของปี 2553 อยู่ที่ระดับ 105 พันบาร์เรลต่อวัน ลดลงร้อยละ 14.5 เมื่อเทียบกับช่วงเดียวกันของปีก่อน

**การใช้** ในช่วง 9 เดือนแรกของปี 2553 อยู่ที่ระดับ 47 พันบาร์เรลต่อวัน เพิ่มขึ้นจากช่วงเดียวกันของปีที่แล้วร้อยละ 4.0 โดยเป็นการใช้เป็นเชื้อเพลิงในภาคอุตสาหกรรมเกือบทั้งหมด อยู่ที่ระดับ 44 พันบาร์เรลต่อวัน ลดลงร้อยละ 0.2 ที่เหลือเป็นการใช้เป็นเชื้อเพลิงในการผลิตไฟฟ้า 3 พันบาร์เรลต่อวัน

**การนำเข้าและส่งออก** ในช่วง 9 เดือนแรกของปี 2553 มีการนำเข้าน้ำมันเตาอยู่ที่ระดับ 2 พันบาร์เรลต่อวัน โดยส่วนใหญ่ใช้ในการผลิตไฟฟ้า และมีการส่งออกน้ำมันเตาอยู่ที่ระดับ 56 พันบาร์เรลต่อวัน ซึ่งส่วนใหญ่เป็นน้ำมันเตา Grade 5 ที่มีปริมาณเกินความต้องการใช้ภายในประเทศ

**ปริมาณการใช้เชื้อเพลิงในการผลิตกระแสไฟฟ้าของ กฟผ.**

ชนิดของเชื้อเพลิง	2552	2553 (ม.ค. – ก.ย.)	การเปลี่ยนแปลง (%)	
			2552	2553 (ม.ค. – ก.ย.)
ก๊าซธรรมชาติ (ล้านลบฟ./วัน)*	1,541	1,872	-1.1	23.5
น้ำมันเตา (ล้านลิตร)	111	132	-55.5	170.7
ลิกไนต์ (พันตัน)	15,818	11,931	-3.6	-0.6
ดีเซล (ล้านลิตร)	13	10	67.2	-1.0

\*การใช้ของ EGAT EGCO KEGCO และ RH (ราชบุรี)

## ● น้ำมันเครื่องบิน

**การผลิต** ในช่วง 9 เดือนแรกของปี 2553 อยู่ที่ระดับ 108 พันบาร์เรลต่อวัน เพิ่มขึ้นจากช่วงเดียวกันของปีก่อนร้อยละ 6.2

**การใช้** ในช่วง 9 เดือนแรกของปี 2553 อยู่ที่ระดับ 80 พันบาร์เรลต่อวัน เพิ่มขึ้นจากช่วงเดียวกันของปีก่อนร้อยละ 6.7 เนื่องจากไตรมาส 3 มีการฟื้นตัวของเศรษฐกิจโลก และนักลงทุนก็มีความมั่นใจมากขึ้น ส่งผลให้การใช้น้ำมันเครื่องบินเพิ่มสูงขึ้นในไตรมาสนี้

**การนำเข้าและส่งออก** การนำเข้าน้ำมันเครื่องบินในช่วง 9 เดือนแรกของปี 2553 มีการนำเข้าน้อยมาก และมีการส่งออกอยู่ที่ระดับ 25 พันบาร์เรลต่อวัน

## ● ก๊าซปิโตรเลียมเหลว (LPG), โพรเพน และบิวเทน

**การผลิต** ในช่วง 9 เดือนแรกของปี 2553 อยู่ที่ระดับ 3,210 พันตัน ลดลงจากช่วงเดียวกันของปีที่แล้วร้อยละ 5.1 เนื่องจากมีการทยอยปิดซ่อมบำรุงโรงแยกก๊าซ ปตท. หน่วยที่ 1-3 ในช่วงเดือนกุมภาพันธ์-มิถุนายน ทำให้การผลิต LPG จากโรงแยกก๊าซซึ่งคิดเป็นสัดส่วนถึงร้อยละ 59 ของปริมาณการผลิตทั้งหมด ลดลงร้อยละ 6.9 ที่เหลือร้อยละ 41 เป็นการผลิตจากโรงกลั่นน้ำมัน ลดลงร้อยละ 3.1

**การใช้** ในช่วง 9 เดือนแรกของปี 2553 ขยายตัวเพิ่มขึ้นจากช่วงเดียวกันของปีก่อน ร้อยละ 15.2 อยู่ที่ระดับ 4,382 พันตัน โดยมีการใช้ LPG แยกเป็นรายสาขา ดังนี้

- การใช้ในครัวเรือนมีสัดส่วนการใช้มากที่สุดคิดเป็นร้อยละ 41 ของปริมาณการใช้ทั้งหมด มีอัตราการขยายตัวเพิ่มขึ้นร้อยละ 9.9 อยู่ที่ระดับ 1,799 พันตัน

- การใช้ในรถยนต์คิดเป็นสัดส่วนร้อยละ 11 มีการขยายตัวลดร้อยละ 0.5 อยู่ที่ระดับ 495 พันตัน

- การใช้เป็นเชื้อเพลิงในอุตสาหกรรมมีสัดส่วนร้อยละ 13 มีอัตราการใช้เพิ่มขึ้นร้อยละ 38.7 อยู่ที่ระดับ 572 พันตัน เนื่องจากภาวะเศรษฐกิจที่ขยายตัว ส่งผลต่อภาคอุตสาหกรรมโดยตรงทำให้การใช้ LPG ในภาคอุตสาหกรรมเพิ่มขึ้น

- การใช้เป็นวัตถุดิบในอุตสาหกรรมปิโตรเคมี มีอัตราการขยายตัวเพิ่มขึ้นร้อยละ 24.5 อยู่ที่ระดับ 1,166 พันตัน คิดเป็นสัดส่วนร้อยละ 27 ของปริมาณการใช้ทั้งหมด

- การใช้เองภายในโรงกลั่นมีอัตราการขยายตัวเพิ่มขึ้นร้อยละ 9.4 อยู่ที่ระดับ 351 พันตัน หรือคิดเป็นสัดส่วนร้อยละ 8 ของปริมาณการใช้ทั้งหมด

**การนำเข้าและส่งออก** ในช่วง 9 เดือนแรกของปี 2553 มีการนำเข้า LPG ในรูปแบบของ LPG โพรเพนและบิวเทน อยู่ที่ระดับ 1,143 พันตัน เพิ่มขึ้นสูงมากจากช่วงเดียวกันของปีก่อน และมีการส่งออก LPG อยู่ที่ระดับ 20 พันตัน

การผลิตและการใช้ LPG, โพรเพน และบิวเทน

หน่วย : พันตัน

	2551	2552	ม.ค. - ก.ย.		อัตราการเปลี่ยนแปลง(%)	
			2552	2553	2552	2553 (ม.ค.-ก.ย.)
<b>การจัดหา</b>	<b>4,803</b>	<b>5,217</b>	<b>3,800</b>	<b>4,353</b>	<b>8.6</b>	<b>14.5</b>
- การผลิต	4,351	4,463	3,384	3,210	2.6	-5.1
โรงแยกก๊าซ	2,664	2,695	2,038	1,897	1.2	-6.9
โรงกลั่นน้ำมัน	1,684	1,766	1,344	1,303	4.9	-3.1
อื่นๆ	3	2	2	10	-27.3	544.2
- การนำเข้า	452	753	416	1,143	66.6	174.6
<b>ความต้องการ</b>	<b>4,810</b>	<b>5,223</b>	<b>3,814</b>	<b>4,402</b>	<b>8.6</b>	<b>15.4</b>
- การใช้	4,788	5,208	3,804	4,382	8.8	15.2
ครัวเรือน	2,124	2,231	1,637	1,799	5.0	9.9
อุตสาหกรรม	658	586	412	572	-11.0	38.7
รถยนต์	776	666	498	495	-14.1	-0.5
อุตสาหกรรมปิโตรเคมี	903	1,289	936	1,166	42.8	24.5
ใช้เอง	328	435	321	351	32.5	9.4
- การส่งออก	21	15	10	20	-29.0	92.3

● การใช้พลังงานในการขนส่งทางบก ในช่วง 9 เดือนแรกของปี 2553 ใกล้เคียงกับช่วงเดียวกันของปีก่อน โดยการใช้พลังงานอยู่ที่ระดับ 14,306 พันตันเทียบเท่าน้ำมันดิบ ซึ่งการใช้น้ำมันเบนซินลดลงร้อยละ 2.7 ในขณะที่การใช้น้ำมันดีเซลไม่เปลี่ยนแปลง การใช้ LPG ในรถยนต์ลดลงร้อยละ 0.5 ในขณะที่การใช้ NGV เพิ่มขึ้นร้อยละ 26.8 เนื่องจากนโยบายการส่งเสริมการใช้ NGV ของภาครัฐ ประกอบกับปัจจัยราคาน้ำมันที่ปรับตัวสูงขึ้น ทำให้ประชาชนบางส่วนตัดสินใจหันมาติดเครื่องยนต์ NGV กันมากขึ้น ทั้งนี้ ณ สิ้นเดือนกันยายน 2553 มีจำนวนรถยนต์ที่ติดตั้ง NGV ทั้งสิ้น 205,517 คัน และมีจำนวนสถานีบริการ NGV ทั้งหมด 419 สถานี อยู่ในเขตกรุงเทพฯและปริมณฑล 211 สถานี และต่างจังหวัด 208 สถานี

## การใช้พลังงานในการขนส่งทางบก

หน่วย: พันตันเทียบเท่าน้ำมันดิบ (Ktoe)

	2549	2550	2551	2552	2553 (ม.ค.-ก.ย.)*	การเปลี่ยนแปลง (%)		
						2551	2552	2553 (ม.ค.-ก.ย.)
เบนซิน	5,376	5,466	5,305	5,606	4,101	-2.9	5.7	-2.7
ดีเซล	11,926	12,013	11,098	11,348	8,480	-7.8	4.7	0.0
ก๊าซปิโตรเลียมเหลว	535	667	905	778	578	35.6	-14.1	-0.5
NGV	97	212	681	1,262	1,147	221.7	85.2	26.8
รวม	17,934	18,358	17,743	18,994	14,306	-2.0	5.6	0.9

\*ประมาณการ

### 9. ถ่านหิน/ลิกไนต์

**การผลิตลิกไนต์** ในช่วง 9 เดือนแรกของปี 2553 มีปริมาณ 3,746 พันตันเทียบเท่าน้ำมันดิบ เพิ่มขึ้นจากช่วงเดียวกันของปีก่อนร้อยละ 3.3 โดยร้อยละ 79 ของการผลิตลิกไนต์ในประเทศผลิตจากเหมืองแม่เมาะของ กฟผ. จำนวน 2,947 พันตันเทียบเท่าน้ำมันดิบ ลดลงร้อยละ 0.7 เมื่อเทียบกับช่วงเดียวกันของปีก่อน การผลิตลิกไนต์จากเหมืองแม่เมาะจะนำไปใช้ในการผลิตไฟฟ้าที่โรงไฟฟ้าแม่เมาะทั้งหมด ส่วนที่เหลือร้อยละ 21 เป็นการผลิตจากเหมืองเอกชน จำนวน 799 พันตันเทียบเท่าน้ำมันดิบ เพิ่มขึ้นจากช่วงเดียวกันของปีก่อนร้อยละ 21.1

**การใช้ลิกไนต์/ถ่านหิน** ในช่วง 9 เดือนแรกของปี 2553 เพิ่มขึ้นจากช่วงเดียวกันของปีก่อนร้อยละ 2.1 อยู่ที่ระดับ 11,743 พันตันเทียบเท่าน้ำมันดิบ โดยร้อยละ 80 ของปริมาณการใช้ลิกไนต์ เป็นการใช้ในภาคการผลิตไฟฟ้าของ กฟผ. จำนวน 2,955 พันตันเทียบเท่าน้ำมันดิบ ลดลงร้อยละ 0.6 ที่เหลือร้อยละ 20 นำไปใช้ภาคอุตสาหกรรมต่างๆ เช่น การผลิตปูนซีเมนต์ กระดาษ อุตสาหกรรมอาหาร และอื่นๆ เป็นต้น

การใช้ถ่านหินนำเข้าเพิ่มขึ้นร้อยละ 3.5 มาอยู่ที่ระดับ 8,036 พันตันเทียบเท่าน้ำมันดิบ เนื่องจากร้อยละ 66 ของปริมาณการใช้ถ่านหิน เป็นการใช้ในภาคอุตสาหกรรมจำนวน 5,267 พันตันเทียบเท่าน้ำมันดิบ ซึ่งเพิ่มขึ้นร้อยละ 6.8 ส่วนที่เหลือร้อยละ 34 นำไปใช้เป็นเชื้อเพลิงในการผลิตไฟฟ้าของ SPP และ IPP จำนวน 2,769 พันตันเทียบเท่าน้ำมันดิบ ซึ่งลดลงร้อยละ 2.4

การนำเข้าถ่านหิน ในช่วง 9 เดือนแรกของปี 2553 มีปริมาณ 7,715 พันตันเทียบเท่าน้ำมันดิบ เพิ่มขึ้นเล็กน้อยจากช่วงเดียวกันของปีก่อนร้อยละ 0.3

## การผลิตและการใช้ลิติกไนต์/ถ่านหิน

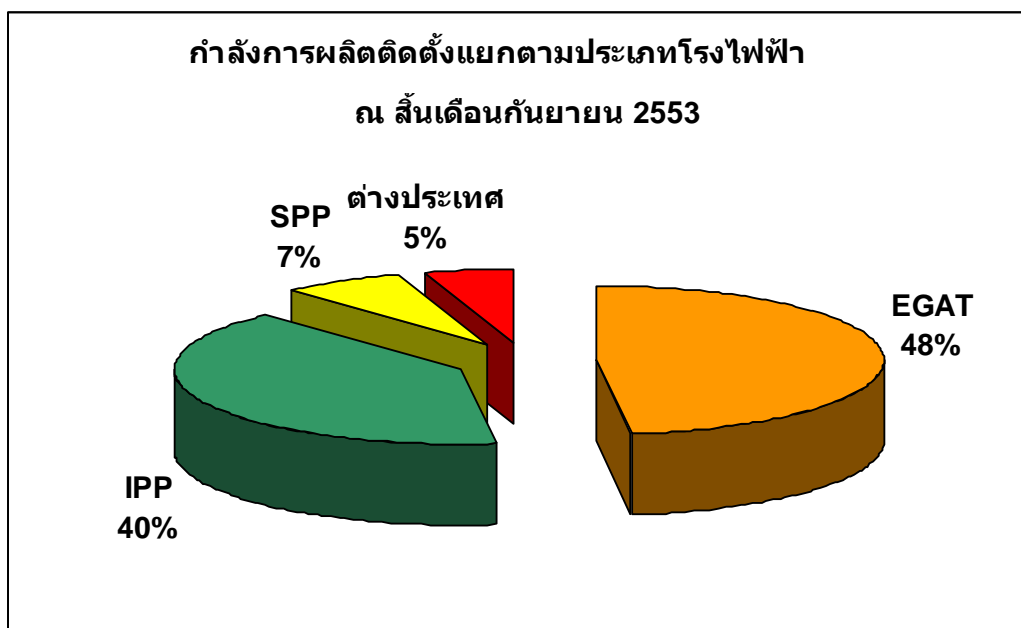
หน่วย: พันตันเทียบเท่าน้ำมันดิบ

	2552	2553 (ม.ค. – ก.ย.)		
		ปริมาณ	อัตราเพิ่ม (%)	สัดส่วน(%)
<b>การจัดหา</b>	14,945	11,461	1.3	
<b>การผลิตลิติกไนต์</b>	4,715	3,746	3.3	100
การไฟฟ้าฝ่ายผลิตฯ	3,872	2,947	-0.7	79
เหมืองเอกชน*	843	799	21.1	21
<b>การนำเข้าถ่านหิน</b>	10,230	7,715	0.3	100
<b>ความต้องการ</b>	15,122	11,743	2.1	
<b>การใช้ลิติกไนต์</b>	4,892	3,707	-0.9	100
ผลิตกระแสไฟฟ้า	3,918	2,995	-0.6	80
อุตสาหกรรม	974	752	-1.9	20
<b>การใช้ถ่านหิน</b>	10,230	8,036	3.5	100
ผลิตกระแสไฟฟ้า(SPPและIPP)	3,573	2,769	-2.4	34
อุตสาหกรรม	6,657	5,267	6.8	66

\*ข้อมูลเบื้องต้น

### 10. ไฟฟ้า

กำลังการผลิตติดตั้ง ของไทย ณ วันที่ 31 กันยายน 2553 มีจำนวนรวมทั้งสิ้น 30,160 เมกะวัตต์ เป็นการผลิตติดตั้งของ กฟผ. 14,328 เมกะวัตต์ เป็นสัดส่วนร้อยละ 48 รับซื้อจาก IPP จำนวน 12,152 เมกะวัตต์ คิดเป็นสัดส่วนร้อยละ 40 รับซื้อจาก SPP จำนวน 2,092 เมกะวัตต์ คิดเป็นสัดส่วนร้อยละ 7 นำเข้าจาก สปป.ลาว จำนวน 1,288 เมกะวัตต์ และแลกเปลี่ยนกับมาเลเซียจำนวน 300 เมกะวัตต์ รวมทั้งสิ้น 1,588 เมกะวัตต์ คิดเป็นสัดส่วน ร้อยละ 5



**กำลังผลิตติดตั้งไฟฟ้า**  
**ณ สิ้นเดือนกันยายน 2553**

หน่วย : เมกะวัตต์

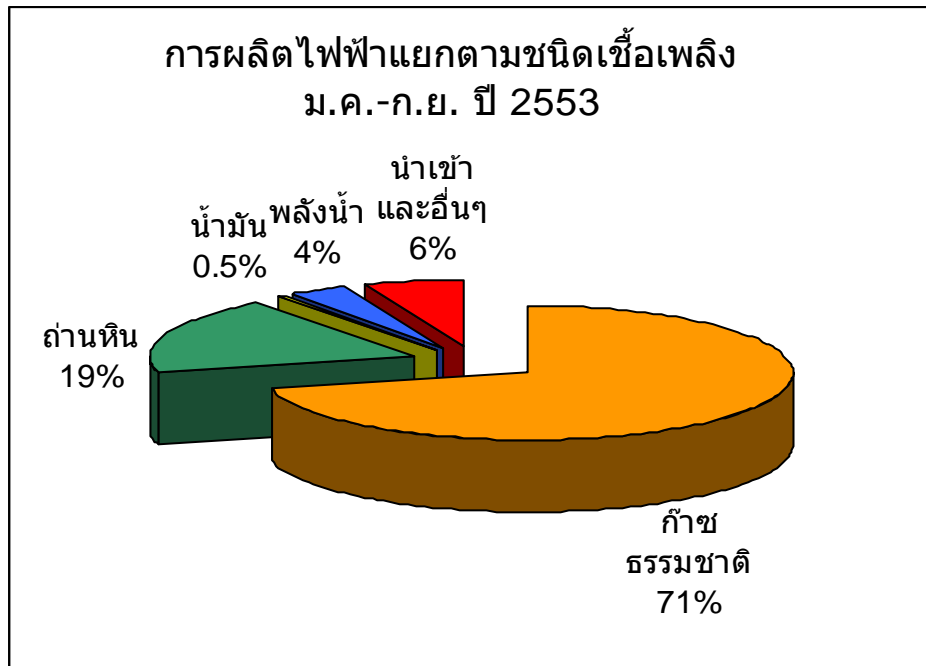
	กำลังผลิตติดตั้ง	สัดส่วน (%)
การไฟฟ้าฝ่ายผลิตแห่งประเทศไทย (กฟผ.)	14,328	48
ผู้ผลิตไฟฟ้าอิสระ (IPP)	12,152	40
ผู้ผลิตไฟฟ้าย่อย (SPP)	2,092	7
นำเข้าและแลกเปลี่ยน	1,588	5
<b>รวม</b>	<b>30,160</b>	<b>100</b>

การผลิตพลังงานไฟฟ้า ปี 2553 เพิ่มขึ้นจากปีก่อนทุกเดือน ในช่วง 9 เดือนแรกของปี 2553 มีจำนวน 124,271 กิกะวัตต์ชั่วโมง เพิ่มขึ้นจากช่วงเดียวกันของปีก่อนร้อยละ 12.2 โดยในเดือนกันยายน 2553 มีการผลิตไฟฟ้าที่ระดับ 13,644 กิกะวัตต์ชั่วโมง เนื่องจากปี 2553 มีการขยายตัวทางเศรษฐกิจในระดับสูง ประกอบกับปัจจัยด้านสภาพอากาศที่มีอุณหภูมิร้อนอบอ้าวเป็นระยะเวลานาน โดยเฉพาะช่วงเดือนมีนาคม-กลางเดือนพฤษภาคม จึงส่งผลให้มีความต้องการไฟฟ้าสูงขึ้นกว่าปีที่ผ่านมา

การผลิตพลังงานไฟฟ้าตามชนิดของเชื้อเพลิงที่สำคัญในช่วง 9 เดือนแรกของปี 2553 สรุปได้ดังนี้

- การผลิตไฟฟ้าจากก๊าซธรรมชาติ (รวม EGCO KEGCO ราชบุรี IPP และ SPP) คิดเป็นสัดส่วนร้อยละ 71 ของปริมาณการผลิตไฟฟ้าทั้งหมด อยู่ที่ระดับ 88,520 กิกะวัตต์ชั่วโมง เพิ่มขึ้นร้อยละ 12.9
- การผลิตไฟฟ้าจากถ่านหิน/ลิกไนต์ คิดเป็นสัดส่วนร้อยละ 19 ของปริมาณการผลิตไฟฟ้าทั้งหมด อยู่ที่ระดับ 23,147 กิกะวัตต์ชั่วโมง ลดลงจากช่วงเดียวกันของปีก่อนร้อยละ 0.2

- การผลิตไฟฟ้าจากพลังน้ำ คิดเป็นสัดส่วนร้อยละ 5 อยู่ที่ระดับ 4,397 กิกะวัตต์ชั่วโมง ลดลงร้อยละ 16.1
- การนำเข้าไฟฟ้าจาก สปป. ลาว และไฟฟ้าแลกเปลี่ยนกับมาเลเซีย คิดเป็นสัดส่วนร้อยละ 6 อยู่ที่ระดับ 7,647 กิกะวัตต์ชั่วโมง
- การผลิตไฟฟ้าจากน้ำมันเตา เพิ่มขึ้นสูงขึ้นเมื่อเทียบกับช่วงเดียวกันของปีที่ผ่านมา
- การผลิตไฟฟ้าจากน้ำมันดีเซล ลดลงจากช่วงเดียวกันของปีก่อนร้อยละ 10.2



ความต้องการไฟฟ้าสูงสุด ของปี 2553 เกิดขึ้นเมื่อวันจันทร์ที่ 10 พฤษภาคม เวลา 14.00 น. ที่ระดับ 24,630 เมกะวัตต์ สูงกว่า Peak ของปี 2552 ซึ่งอยู่ที่ระดับ 22,596 เมกะวัตต์ อยู่ 2,034 เมกะวัตต์ หรือคิดเป็นร้อยละ 9.0

### การใช้ไฟฟ้า

ปริมาณการใช้ไฟฟ้า ในช่วง 9 เดือนแรกของปี 2553 มีการใช้ไฟฟ้ารวมทั้งสิ้น 112,167 กิกะวัตต์ ชั่วโมง โดยการใช้ไฟฟ้ารายสาขาเพิ่มขึ้นจากช่วงเดียวกันของปีก่อนร้อยละ 11.6 ของทุกประเภทผู้ใช้ไฟ โดยเฉพาะในสาขาหลัก ที่มีการใช้ไฟฟ้าระดับสูง ได้แก่ ภาคอุตสาหกรรม สัดส่วนการใช้ร้อยละ 44 ของผู้ใช้ไฟฟ้าทั้งหมด มีการใช้ไฟเพิ่มขึ้นร้อยละ 11.9 ภาคธุรกิจ และภาคครัวเรือนที่มีสัดส่วนการใช้รองลงมา มีการใช้ไฟฟ้าเพิ่มขึ้นร้อยละ 11.3 และร้อยละ 11.5 ตามลำดับ โดยมีรายละเอียดดังนี้

### การใช้ไฟฟ้ารายสาขา ปี 2551-2553 (ก.ย.)

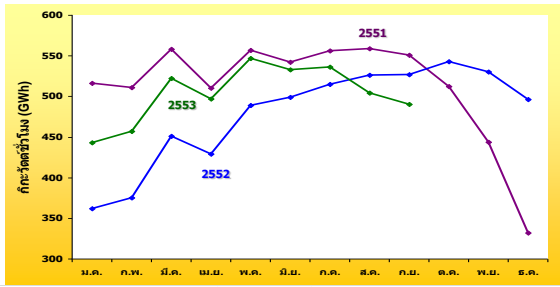
GWh	ครัวเรือน	ธุรกิจ	อุตสาหกรรม	เกษตรกรรม	อื่นๆ	ลูกค้านำเข้า	รวม
2551	28,692	33,116	60,057	288	9,387	2,873	134,412
2552	30,258	32,634	59,402	316	9,289	2,894	134,793
2552(9)	22,952	24,229	44,048	268	6,887	2,116	100,501
2553(9)	25,585	26,956	49,280	295	7,711	2,341	112,167
Δ (%) จากช่วงเดียวกันปีก่อน	11.5	11.3	11.9	10.2	12.0	10.6	11.6
สัดส่วน (%)	23	24	44	0	7	2	100

การใช้ไฟฟ้าภาคอุตสาหกรรม ในช่วง 9 เดือนแรกของปี 2553 ภาคอุตสาหกรรมมีการขยายตัวอย่างต่อเนื่อง ทั้งอุตสาหกรรมการผลิตอาหาร ยานยนต์ เหล็กและเหล็กกล้า อิเล็กทรอนิกส์ และสิ่งทอ แม้ว่าจะชะลอตัวลงจากช่วงก่อนหน้า โดยดัชนีผลผลิตภาคอุตสาหกรรมในเดือนกันยายน ขยายตัวที่ระดับร้อยละ 6 ทำให้ทั้งไตรมาสที่ 3 ขยายตัวร้อยละ 9.4 ชะลอตัวลงจากไตรมาสที่แล้วที่ขยายตัวถึงร้อยละ 17.7 หลังจากได้รับผลกระทบจากความผันผวนของค่าเงินบาท อย่างไรก็ตามการใช้ไฟฟ้าในภาคอุตสาหกรรมหลักมีการใช้ไฟฟ้าเพิ่มขึ้นจากปีก่อน ทั้งอุตสาหกรรมการผลิตอาหาร ยานยนต์ เหล็กและเหล็กกล้า อิเล็กทรอนิกส์ และสิ่งทอ ยกเว้นอุตสาหกรรมการผลิตซีเมนต์ที่มีการผลิตไฟฟ้าใช้เองจากความร้อนเหลือใช้ จึงทำให้การใช้ไฟมีแนวโน้มค่อนข้างคงที่มาตลอดตั้งแต่กลางปี 2552

อุตสาหกรรมการผลิตอาหารมีการใช้ไฟฟ้าเพิ่มขึ้นในช่วงไตรมาสแรก และชะลอตัวลงในไตรมาส 2 และคงที่ในไตรมาสที่ 3 เนื่องจากวัตถุดิบในการผลิตจากภาคเกษตรลดลงตามฤดูกาล อุตสาหกรรมการผลิตยานยนต์ ขยายตัวเพิ่มขึ้นมาก สะท้อนได้จากยอดจำหน่ายรถยนต์เพื่อการพาณิชย์ในเดือนกันยายน และในไตรมาสที่ 3 เพิ่มขึ้นร้อยละ 35.4 และ 42.2 ตามลำดับ อุตสาหกรรมอิเล็กทรอนิกส์ มีการใช้ไฟเพิ่มขึ้นในระดับสูง เนื่องจากมีการขยายตัวในการส่งออกสูงตามความต้องการของตลาดต่างประเทศ อุตสาหกรรมผลิตสิ่งทอมีแนวโน้มการใช้ไฟฟ้าเพิ่มขึ้นจากการที่เศรษฐกิจฟื้นตัว ด้านอุตสาหกรรมเหล็กและเหล็กกล้ามีการใช้ไฟฟ้าขยายตัวสูงกว่าปี 2552 แต่แกว่งตัวในช่วง 2 ไตรมาสแรกของปีและมีแนวโน้มลดลงในไตรมาสที่ 3 การใช้ไฟฟ้าในภาคธุรกิจก่อสร้างมีแนวโน้มชะลอตัวตั้งแต่เดือนพฤษภาคม

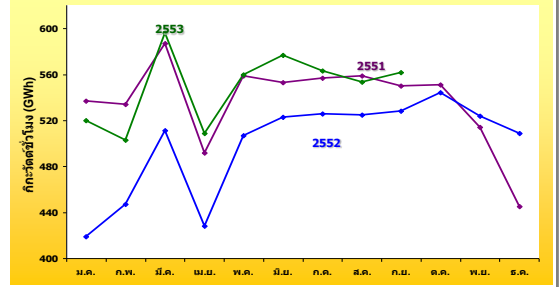


**การใช้ไฟฟ้าอุตสาหกรรมอิเล็กทรอนิกส์ ปี 2551-2553 (ก.ย.)**



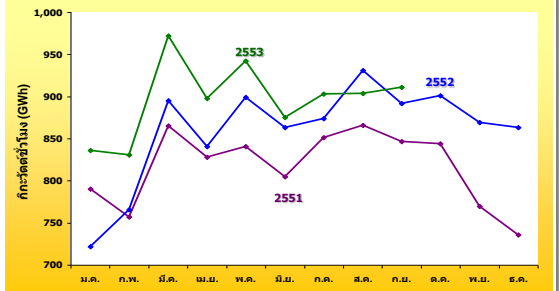
อัตราการขยายตัว (%)													
ปี	ม.ค.	ก.พ.	มี.ค.	เม.ย.	พ.ค.	มิ.ย.	ก.ค.	ส.ค.	ก.ย.	ต.ค.	พ.ย.	ธ.ค.	ม.ค.-ธ.ค.
2551	6.1	6.5	1.4	3.5	1.4	0.7	3.1	0.8	0.9	-8.1	-15.2	-34.1	-2.7
2552	-29.8	-26.7	-19.2	-15.9	-12.2	-7.8	-7.3	-5.9	-4.3	6.2	19.4	49.5	-6.6
2553	22.3	21.9	15.7	15.8	11.8	6.7	4.0	-4.2	-7.0				

**การใช้ไฟฟ้าอุตสาหกรรมการผลิตสิ่งทอ ปี 2551-2553 (ก.ย.)**



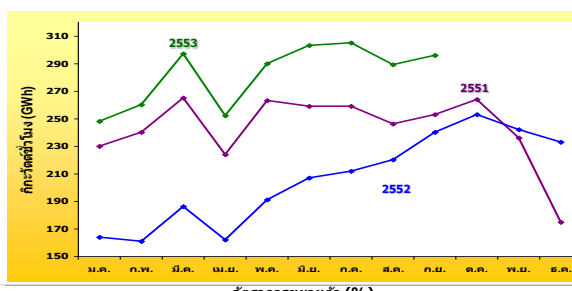
อัตราการขยายตัว (%)													
ปี	ม.ค.	ก.พ.	มี.ค.	เม.ย.	พ.ค.	มิ.ย.	ก.ค.	ส.ค.	ก.ย.	ต.ค.	พ.ย.	ธ.ค.	ม.ค.-ธ.ค.
2551	-0.5	3.8	-2.4	-1.5	-3.5	-3.4	-1.3	-0.4	-2.8	-3.5	-7.8	-15.6	-3.3
2552	-22.0	-16.3	-12.9	-13.0	-9.3	-5.4	-5.6	-6.2	-4.0	-1.2	1.8	14.2	-7.0
2553	24.2	12.5	16.6	19.0	10.4	10.4	7.1	5.5	6.4				

**การใช้ไฟฟ้าอุตสาหกรรมการผลิตอาหาร ปี 2551-2553 (ก.ย.)**



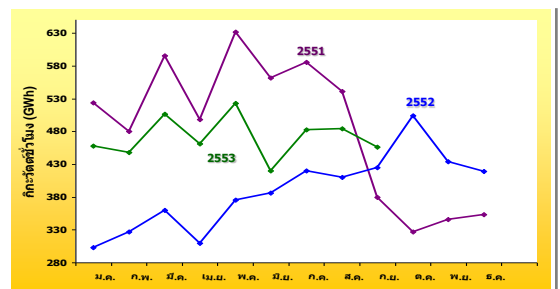
อัตราการขยายตัว (%)													
ปี	ม.ค.	ก.พ.	มี.ค.	เม.ย.	พ.ค.	มิ.ย.	ก.ค.	ส.ค.	ก.ย.	ต.ค.	พ.ย.	ธ.ค.	ม.ค.-ธ.ค.
2551	4.3	6.0	-2.2	2.9	2.6	-3.3	4.1	2.4	-0.3	0.5	-5.3	-8.1	0.2
2552	-8.6	1.2	3.4	1.6	7.0	7.2	2.8	7.5	5.4	6.8	12.8	17.2	5.3
2553	15.8	8.5	8.6	6.8	4.7	1.3	3.2	-2.9	2.1				

**การใช้ไฟฟ้าอุตสาหกรรมการผลิตยานยนต์ ปี 2551-2553 (ก.ย.)**



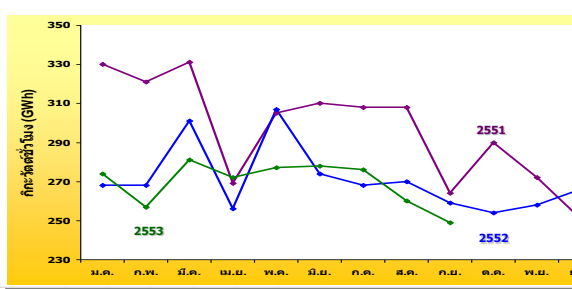
อัตราการขยายตัว (%)													
ปี	ม.ค.	ก.พ.	มี.ค.	เม.ย.	พ.ค.	มิ.ย.	ก.ค.	ส.ค.	ก.ย.	ต.ค.	พ.ย.	ธ.ค.	ม.ค.-ธ.ค.
2551	13.3	16.9	10.5	12.1	8.8	7.7	9.0	2.2	5.5	5.8	-2.7	-19.9	5.6
2552	-28.5	-32.7	-29.6	-27.8	-27.4	-20.3	-18.0	-10.4	-5.1	-3.8	2.5	33.3	-15.1
2553	51.1	61.2	59.5	55.8	51.8	46.7	43.4	31.5	23.4				

**การใช้ไฟฟ้าอุตสาหกรรมเหล็กและเหล็กกล้า ปี 2551-2553 (ก.ย.)**



อัตราการขยายตัว (%)													
ปี	ม.ค.	ก.พ.	มี.ค.	เม.ย.	พ.ค.	มิ.ย.	ก.ค.	ส.ค.	ก.ย.	ต.ค.	พ.ย.	ธ.ค.	ม.ค.-ธ.ค.
2551	8.7	5.5	12.3	5.7	20.2	15.7	12.7	5.7	-27.8	-38.7	-34.3	-31.7	-4.3
2552	-42.1	-32.0	-39.6	-37.8	-40.5	-31.4	-28.3	-24.3	11.9	54.2	25.6	18.7	-19.8
2553	51.1	37.2	40.8	48.7	39.2	9.0	14.8	18.0	7.2				

**การใช้ไฟฟ้าอุตสาหกรรมการผลิตซีเมนต์ ปี 2551-2553 (ก.ย.)**

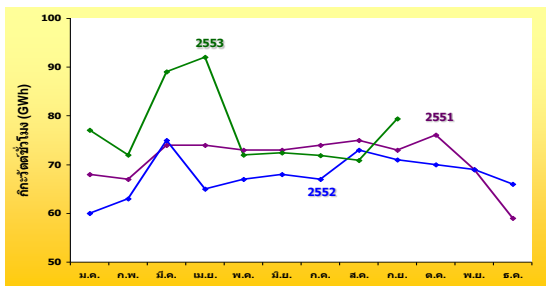


อัตราการขยายตัว (%)													
ปี	ม.ค.	ก.พ.	มี.ค.	เม.ย.	พ.ค.	มิ.ย.	ก.ค.	ส.ค.	ก.ย.	ต.ค.	พ.ย.	ธ.ค.	ม.ค.-ธ.ค.
2551	1.0	3.9	-6.3	-15.3	-5.5	-4.2	-12.0	-11.2	-17.5	-10.5	-14.6	-26.6	-10.0
2552	-18.8	-16.6	-9.1	-4.8	0.9	-11.5	-13.1	-12.3	-1.8	-12.5	-5.1	5.8	-8.7
2553	2.2	-4.0	-6.7	6.2	-9.9	1.2	3.1	-3.6	-3.9				

- **การใช้ไฟฟ้าภาคธุรกิจ** ในช่วง 9 เดือนแรกของปี 2553 กลุ่มธุรกิจหลักส่วนใหญ่มีการใช้ไฟฟ้าเพิ่มขึ้นจากปีก่อน เช่นเดียวกับภาคอุตสาหกรรม ทั้งธุรกิจกลุ่มโรงแรม ห้างสรรพสินค้า ร้านขายปลีก-ขายส่ง และการก่อสร้าง โดยเฉพาะภาคร้านขายส่ง ในช่วง 9 เดือนแรกของปีนี้ มีการใช้ไฟฟ้าเพิ่มขึ้นร้อยละ 15.1 การก่อสร้างมีการใช้ไฟเพิ่มขึ้น ถึงร้อยละ 14.2 จากการก่อสร้างตามแผนปฏิบัติการไทยเข้มแข็งของรัฐบาล แต่เริ่มชะลอตัวลงตั้งแต่วันที่ 1 พฤษภาคมก่อนที่จะปรับตัวขึ้นอีกครั้งในเดือนกันยายนจากการที่รัฐบาลมีการเบิกจ่ายเงินลงทุนตามแผนปฏิบัติการไทยเข้มแข็ง การใช้ไฟฟ้าในอพาร์ทเมนต์และเกสต์เฮ้าส์มีการใช้ไฟฟ้าเพิ่มขึ้นที่ระดับร้อยละ 14.1 รองลงมาคือร้านขายปลีกมีการใช้ไฟเพิ่มขึ้นอย่างต่อเนื่องอยู่ที่ระดับร้อยละ 9.0 ตามการใช้จ่ายในการอุปโภคบริโภคของครัวเรือนที่ขยายตัวมากขึ้น

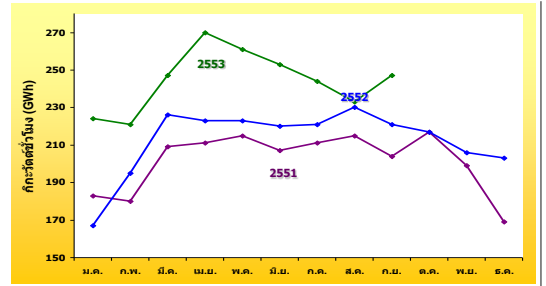
ธุรกิจกลุ่มห้างสรรพสินค้า ช่วง 9 เดือนแรกของปียังมีการใช้ไฟฟ้าสูงกว่าปีที่ผ่านมา แม้จะชะลอกลง ในไตรมาส 2 โดยเฉพาะช่วงเดือนเมษายน-พฤษภาคม เนื่องจากได้รับผลกระทบจากการชุมนุมทางการเมือง โดยการใช้ไฟกลุ่มห้างสรรพสินค้าสามารถปรับตัวเพิ่มสูงขึ้นได้เมื่อสถานการณ์กลับเข้าสู่ภาวะปกติ เช่นเดียวกับธุรกิจโรงแรมที่เริ่มมีการใช้ไฟเพิ่มขึ้นโดยในไตรมาส 3 ขยายตัวถึงร้อยละ 10.5 เป็นผลมาจากมีจำนวนนักท่องเที่ยวต่างชาติเพิ่มขึ้นในไตรมาสนี้ถึงร้อยละ 12.5 เมื่อเทียบกับช่วงเดียวกันปีก่อน โดยในเดือนกันยายนเพียงเดือนเดียวมีจำนวนนักท่องเที่ยวต่างชาติเพิ่มขึ้น ร้อยละ 14.5 ตามการส่งเสริมการท่องเที่ยวของการท่องเที่ยวแห่งประเทศไทย

**การใช้ไฟฟ้าการก่อสร้าง ปี 2551-2553 (ก.ย.)**



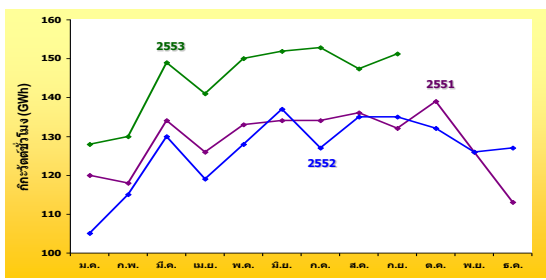
ปี	อัตราการขยายตัว (%)												ม.ค.-ธ.ค.
	ม.ค.	ก.พ.	มี.ค.	เม.ย.	พ.ค.	มิ.ย.	ก.ค.	ส.ค.	ก.ย.	ต.ค.	พ.ย.	ธ.ค.	
2551	27.1	-74.3	14.3	15.8	5.1	2.5	4.8	6.2	7.0	11.0	22.3	-5.1	-12.7
2552	-12.3	-5.4	1.1	-12.2	-8.6	-7.1	-8.7	-2.2	-3.3	-8.0	0.1	12.3	-4.8
2553	29.2	14.6	19.0	40.2	7.0	6.0	6.9	-3.4	12.0				

**การใช้ไฟฟ้าอพาร์ทเมนต์และเกสต์เฮ้าส์ ปี 2551-2553 (ก.ย.)**



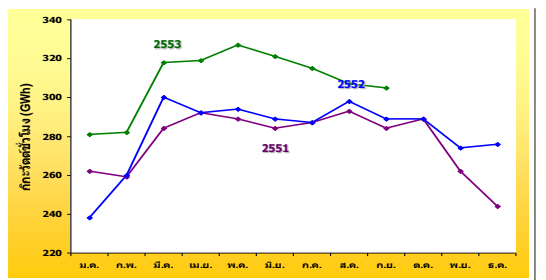
ปี	อัตราการขยายตัว (%)												ม.ค.-ธ.ค.
	ม.ค.	ก.พ.	มี.ค.	เม.ย.	พ.ค.	มิ.ย.	ก.ค.	ส.ค.	ก.ย.	ต.ค.	พ.ย.	ธ.ค.	
2551	19.5	19.6	8.4	6.5	12.7	2.7	11.1	11.6	6.7	15.5	15.6	-6.5	9.9
2552	-8.7	8.7	8.0	5.5	3.8	6.6	5.1	6.9	8.6	0.2	3.8	20.5	5.6
2553	34.5	13.2	9.4	20.8	17.1	14.8	10.1	1.0	11.9				

**การใช้ไฟฟ้าร้านขายส่ง ปี 2551-2553 (ก.ย.)**



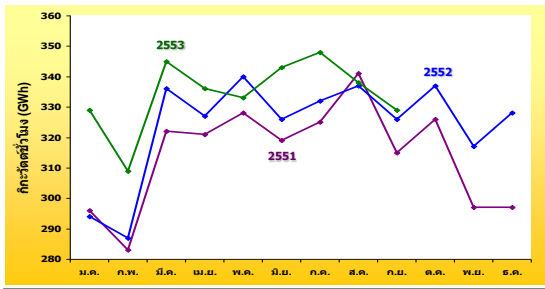
ปี	อัตราการขยายตัว (%)												ม.ค.-ธ.ค.
	ม.ค.	ก.พ.	มี.ค.	เม.ย.	พ.ค.	มิ.ย.	ก.ค.	ส.ค.	ก.ย.	ต.ค.	พ.ย.	ธ.ค.	
2551	15.0	11.9	-1.1	6.3	5.2	3.9	9.1	8.1	-4.9	12.8	6.1	-4.3	6.3
2552	-12.9	-2.4	-2.6	-5.9	-4.3	2.8	-5.1	-0.2	1.8	-4.9	0.4	12.7	-1.8
2553	22.5	13.1	14.5	18.9	17.6	10.5	20.1	8.9	12.1				

**การใช้ไฟฟ้าร้านขายปลีก ปี 2551-2553 (ก.ย.)**



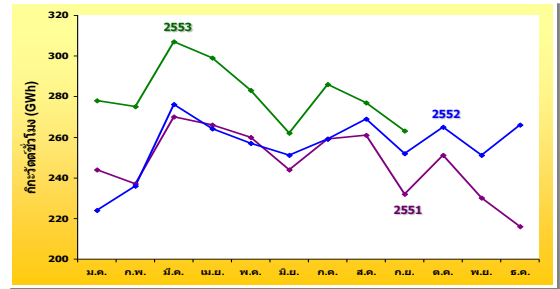
ปี	อัตราการขยายตัว (%)												ม.ค.-ธ.ค.
	ม.ค.	ก.พ.	มี.ค.	เม.ย.	พ.ค.	มิ.ย.	ก.ค.	ส.ค.	ก.ย.	ต.ค.	พ.ย.	ธ.ค.	
2551	15.9	14.2	2.9	7.1	1.5	-0.5	6.1	6.7	3.3	7.7	2.3	-6.7	4.8
2552	-9.2	0.4	5.4	0.1	1.7	1.6	-0.1	1.7	1.7	0.0	4.7	13.0	1.7
2553	18.2	8.5	6.0	9.2	11.3	11.3	9.8	3.3	5.6				

**การใช้ไฟฟ้าทางสรรพสินค้า ปี 2551-2553 (ก.ย.)**



ปี	อัตราการขยายตัว (%)												
	ม.ค.	ก.พ.	มี.ค.	เม.ย.	พ.ค.	มิ.ย.	ก.ค.	ส.ค.	ก.ย.	ต.ค.	พ.ย.	ธ.ค.	
2551	10.7	13.6	7.1	8.2	7.7	5.4	6.0	11.2	4.4	6.2	4.2	-2.1	6.8
2552	-0.7	1.4	4.5	2.0	3.7	2.3	2.3	-1.1	3.5	3.3	6.9	10.5	3.2
2553	11.9	7.7	2.5	2.6	-2.0	5.2	4.9	0.1	0.9				

**การใช้ไฟฟ้าธุรกิจกลุ่มโรงแรม ปี 2551-2553 (ก.ย.)**



ปี	อัตราการขยายตัว (%)												
	ม.ค.	ก.พ.	มี.ค.	เม.ย.	พ.ค.	มิ.ย.	ก.ค.	ส.ค.	ก.ย.	ต.ค.	พ.ย.	ธ.ค.	
2551	8.5	10.6	2.7	4.8	-0.2	2.1	6.8	5.4	-10.6	7.0	2.2	-10.1	2.2
2552	-8.4	-0.4	2.3	-0.6	-1.1	2.8	0.3	3.3	8.3	5.4	9.1	22.9	3.4
2553	24.1	16.1	11.2	13.1	10.2	4.5	10.1	3.0	4.6				

การใช้ไฟฟ้าในเขตนครหลวง เพิ่มขึ้นจากช่วงเดียวกันของปีก่อนถึงร้อยละ 9.7 อยู่ที่ระดับ 34,318.05 กิกะวัตต์ชั่วโมง โดยเฉพาะการลงทุนในภาคอุตสาหกรรมและธุรกิจ มีอัตราการขยายตัวเพิ่มขึ้นร้อยละ 9.0 เมื่อเทียบกับช่วงเดียวกันของปีที่แล้ว และการใช้ในบ้านและที่อยู่อาศัย มีอัตราการขยายตัวเพิ่มขึ้นร้อยละ 11.7

การใช้ไฟฟ้าในเขตภูมิภาค เพิ่มขึ้นจากช่วงเดียวกันของปีก่อนถึงร้อยละ 12.5 อยู่ที่ระดับ 75,508.62 กิกะวัตต์ชั่วโมง เนื่องจากภาวะเศรษฐกิจไทยที่ขยายตัวเพิ่มขึ้น โดยเฉพาะในสาขาอุตสาหกรรมและธุรกิจ มีอัตราการขยายตัวเพิ่มขึ้นร้อยละ 12.9 เมื่อเทียบกับช่วงเดียวกันของปีที่แล้ว ส่วนการใช้ไฟฟ้าประเภทบ้านและที่อยู่อาศัยมีการขยายตัวเพิ่มขึ้นร้อยละ 11.4 และการใช้ไฟฟ้าในภาคเกษตรกรรมเพิ่มขึ้นร้อยละ 10.2

**ความต้องการไฟฟ้าและค่าตัวประกอบการใช้ไฟฟ้า**

ปี	ความต้องการไฟฟ้าสูงสุด (เมกะวัตต์)	ค่าตัวประกอบการใช้ไฟฟ้า (ร้อยละ)
2542	13,712	76.1
2543	14,918	75.2
2544	16,126	73.5
2545	16,681	76.1
2546	18,121	73.9
2547	19,326	71.6
2548	20,538	74.9
2549	21,064	76.9
2550	22,586	74.3
2551	22,568	74.8
2552	22,596	73.4
2553 (ม.ค.- ก.ย.)	24,630	77.3

**การจำหน่ายไฟฟ้าแยกตามประเภทผู้ใช้**

หน่วย : กิกะวัตต์ชั่วโมง

	2552	2553 (ม.ค. – ก.ย.)	
		ปริมาณ	เปลี่ยนแปลง(%)
<b>การใช้ไฟฟ้าในเขตนครหลวง</b>	41,733	34,318	9.7
บ้านและที่อยู่อาศัย	9,779	8,331	11.7
ธุรกิจ	13,920	11,321	9.0
อุตสาหกรรม	15,768	12,823	9.0
อื่น ๆ	2,266	1,843	9.1
<b>การใช้ไฟฟ้าในเขตภูมิภาค</b>	90,165	75,509	12.5
บ้านและที่อยู่อาศัย	20,479	17,254	11.4
ธุรกิจ	18,713	15,635	12.9
อุตสาหกรรม	43,634	36,456	12.9
เกษตรกรรม	316	295	10.2
อื่น ๆ	7,023	5,868	12.9
<b>ลูกค้าตรง กฟผ.</b>	2,894	2,340	10.6
<b>รวมทั้งสิ้น</b>	134,793	112,167	11.6

ค่าเอฟที ในช่วงเดือนกันยายน – ธันวาคม 2553 ยังคงมีการตั้งค่าเอฟทีในอัตรา 92.55 สตางค์ ต่อหน่วย

**11. รายได้สรรพสามิตและฐานะกองทุนน้ำมัน**

รายได้สรรพสามิต จากน้ำมันสำเร็จรูปในช่วง 9 เดือนแรกของปี 2553 มีจำนวน 115,191 ล้านบาท

**รายได้สรรพสามิต**

หน่วย : ล้านบาท

ณ สิ้นปี	ภาษีสรรพสามิต
2548	77,021
2549	74,102
2550	76,962
2551	54,083
2552	123,445

ณ สิ้นปี	ภาษีสรรพสามิต
2553 (ม.ค. – ก.ย.)	115,191
มกราคม	12,514
กุมภาพันธ์	12,443
มีนาคม	14,603
เมษายน	13,852
พฤษภาคม	11,939
มิถุนายน	12,564
กรกฎาคม	12,605
สิงหาคม	12,664
กันยายน	12,007

ฐานะกองทุนน้ำมัน ในช่วง 9 เดือนแรกของปี 2553 สถานะกองทุนเป็นบวกมาตลอด โดย ณ สิ้นเดือนกันยายน 2553 ฐานะกองทุนน้ำมันเท่ากับ 27,525 ล้านบาท

#### ฐานะกองทุนน้ำมัน

หน่วย : ล้านบาท

ณ สิ้นปี	ฐานะกองทุนน้ำมัน	รายรับ(รายจ่าย)
2548	-76,815	-26,588
2549	-41,411	35,404
2550	0	41,411
2551	11,069	11,069
2552	21,294	10,225
<b>2553 (ณ สิ้นเดือนก.ย.)</b>	<b>27,525</b>	<b>2,526</b>
มกราคม	20,794	-500
กุมภาพันธ์	20,705	-89
มีนาคม	21,764	1,059
เมษายน	22,705	941
พฤษภาคม	22,670	-35
มิถุนายน	23,820	1,150
กรกฎาคม	25,441	1,621
สิงหาคม	26,901	1,460
กันยายน	27,525	624