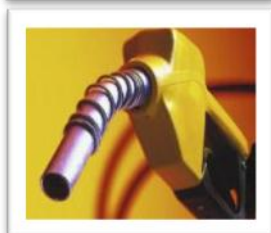


สรุปสถานการณ์การใช้น้ำมันและไฟฟ้า 7 เดือนแรกของปี 2554

จัดทำโดย
ศูนย์พยากรณ์และสารสนเทศพลังงาน



สรุปสถานการณ์การใช้น้ำมันและไฟฟ้า 7 เดือนแรกของปี 2554

1. ภาพรวม

● การใช้น้ำมันเชื้อเพลิงช่วง 7 เดือนแรกปี 2554 เพิ่มขึ้นจากช่วงเดียวกันของปีก่อนเกือบทุกชนิดน้ำมัน โดยการใช้้ำมันดีเซลมีการใช้เฉลี่ยอยู่ที่ระดับ 53.2 ล้านลิตรต่อวัน เพิ่มขึ้นจากช่วงเดียวกันของปีก่อนร้อยละ 2.9 ในขณะที่การใช้น้ำมันเบนซินมีการใช้เฉลี่ยที่ระดับ 20.3 ล้านลิตรต่อวัน เพิ่มขึ้นจากช่วงเดียวกันของปีก่อนเล็กน้อย ร้อยละ 0.5 โดยเป็นการเพิ่มขึ้นของน้ำมันกลุ่มแก๊สโซฮอล์ในขณะที่น้ำมันเบนซิน 91 และ 95 มีการใช้ลดลง ทั้งนี้เมื่อพิจารณาการใช้น้ำมันรายเดือน พบว่า ณ เดือนกรกฎาคม 2554 การใช้น้ำมันเชื้อเพลิงเกือบทุกชนิดปรับตัวลดลงจากเดือนที่ผ่านมา เนื่องจากหมดฤดูกาลเก็บเกี่ยวพืชผลทางการเกษตร ประกอบกับเข้าสู่ช่วงฤดูฝนซึ่งมีลมมรสุมพัดผ่านประเทศไทย จึงอาจทำให้ประชาชนมีการใช้น้ำมันในการคมนาคมขนส่งลดลง

การใช้น้ำมันดีเซลและเบนซินรายเดือน									
หน่วย : ล้านลิตร/วัน									
	ม.ค.	ก.พ.	มี.ค.	เม.ย.	พ.ค.	มิ.ย.	ก.ค.	ม.ค.- ก.ค.	สัดส่วน (%)
ดีเซล	52.4	53.3	55.0	55.3	54.4	53.5	48.8	53.2	100
เบนซิน	20.4	21.3	19.8	20.6	19.7	20.8	19.5	20.3	100
เบนซินธรรมดา	12.8	13.4	12.5	13.0	12.5	13.3	12.5	12.8	63
- เบนซิน 91	7.9	8.3	7.5	7.6	7.3	7.8	7.2	7.6	38
- แก๊สโซฮอล์ 91 (E10)	4.8	5.1	5.0	5.4	5.3	5.5	5.3	5.2	25
เบนซินพิเศษ	7.6	7.9	7.3	7.6	7.2	7.4	7.0	7.4	37
- เบนซิน 95	0.1	0.1	0.1	0.1	0.1	0.1	0.1	0.1	0.5
- แก๊สโซฮอล์ 95 (E10)	7.0	7.2	6.6	6.8	6.5	6.7	6.3	6.7	33
- แก๊สโซฮอล์ 95 (E20)	0.5	0.6	0.6	0.6	0.6	0.6	0.7	0.6	3
- แก๊สโซฮอล์ 95 (E85)	0.013	0.014	0.017	0.017	0.024	0.026	0.027	0.020	0.1

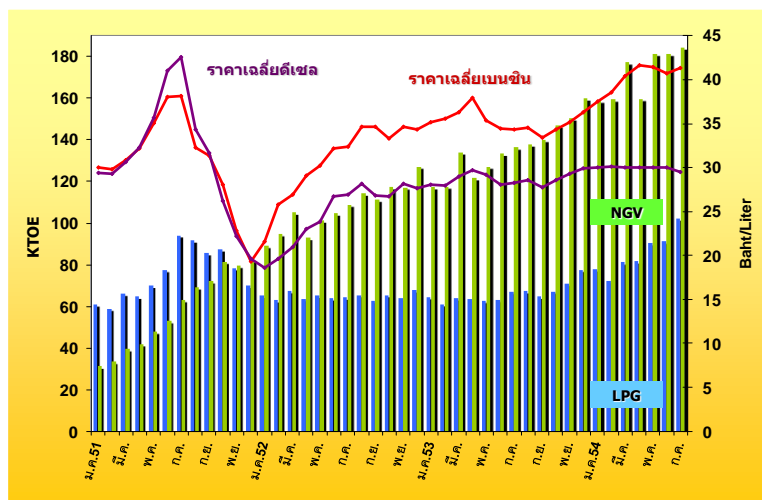
● การใช้น้ำมันภาคขนส่งทางบกช่วง 7 เดือนแรกปี 2554 อยู่ที่ระดับ 11,902 พันตันเทียบเท่าน้ำมันดิบ (KTOE) เพิ่มขึ้นจากช่วงเดียวกันของปีก่อนร้อยละ 6.1 ซึ่งเป็นการเพิ่มขึ้นทุกประเภทเชื้อเพลิง โดยการใช้เบนซินเพิ่มขึ้นร้อยละ 0.7 การใช้ดีเซลเพิ่มขึ้นร้อยละ 3.0 ทั้งนี้ปัจจัยหลักในการเพิ่มขึ้นของการใช้น้ำมันภาคขนส่งทางบกยังคงมาจากการใช้ NGV และ LPG โดยในช่วง 7 เดือนแรกปี 2554 มีการใช้ LPG เพิ่มขึ้นร้อยละ 33.8 และการใช้ NGV เพิ่มขึ้นร้อยละ 34.9 ปัจจัยสำคัญเนื่องจากราคาขายปลีกน้ำมันเชื้อเพลิงปีนี้ปรับเพิ่มขึ้นจากปีที่ผ่านมาค่อนข้างสูง ในขณะที่รัฐบาลมีนโยบายส่งเสริมการใช้ NGV ภาคขนส่ง และยังคงตรึงราคา LPG ภาคขนส่งไว้ที่ระดับ 18.13 บาทต่อกิโลกรัมซึ่งต่ำกว่าราคาขายปลีกน้ำมันเชื้อเพลิงมาก จึงอาจทำให้ผู้ใช้รถยนต์หันไปเติมก๊าซ LPG และ NGV แทน ทั้งนี้ ณ เดือนกรกฎาคม 2554 มีจำนวนรถยนต์ติดตั้ง NGV เพิ่มขึ้นร้อยละ 29.8 เมื่อเปรียบเทียบกับเดือนเดียวกันของปีที่แล้ว รวมทั้งสิ้น 275,239 คัน โดยเป็นการเพิ่มขึ้นของรถเบนซินร้อยละ 31.7 และรถดีเซลร้อยละ 17.4 สามารถคิดเป็นปริมาณการทดแทนน้ำมันเบนซินได้ 822.4 ล้านลิตร คิดเป็นร้อยละ 16.0 เมื่อเทียบกับปริมาณการใช้เบนซินทั้งหมด และทดแทนดีเซลได้ 607.3 ล้านลิตร คิดเป็นร้อยละ 5.1 เมื่อเทียบกับปริมาณการใช้ดีเซลทั้งหมด โดยรวมสามารถทดแทนการใช้น้ำมันเบนซินและดีเซลได้ 1,429.7 ล้านลิตร หรือคิดเป็นร้อยละ 8.4

การใช้น้ำมันในภาคขนส่งทางบก

หน่วย : KTOE

	2551 (2008)	2552 (2009)	2553 (2010)	2554 (ม.ค.- ก.ค.)	สัดส่วน (%)	การเปลี่ยนแปลง (%)		
						2552	2553	2554 (ม.ค.- ก.ค.)
เบนซิน	5,305	5,606	5,526	3,210	27	5.7	-1.4	0.7
ดีเซล	10,802	11,400	11,291	6,899	58	5.5	-1.0	3.0
LPG	905	778	794	597	5	-14.1	2.1	33.8
NGV	692	1,282	1,623	1,197	10	85.2	26.6	34.9
รวม	17,705	19,066	19,234	11,902	100	7.7	0.9	6.1

ยอดจำหน่าย LPG NGV ภาคขนส่ง และราคาเฉลี่ยเบนซินและดีเซล ปี 2551-2554 (ก.ค.)



- การผลิตพลังงานไฟฟ้ารวมทั้งระบบของ กฟผ. (Gross Energy Generation) ช่วง 7 เดือนแรกของปี 2554 มีจำนวน 95,642 กิกะวัตต์ชั่วโมง ลดลงจากช่วงเดียวกันของปีก่อนร้อยละ 1.3 เนื่องจากปัจจัยด้านสภาพอากาศช่วงต้นปีที่มีอุณหภูมิลดต่ำลงต่อเนื่องเป็นระยะเวลานาน ประกอบกับการลดการผลิตของภาคอุตสาหกรรมจากผลกระทบของแผ่นดินไหวและสึนามิในประเทศญี่ปุ่น จึงส่งผลให้ความต้องการไฟฟ้าช่วง 7 เดือนแรกของปีนี้ลดลงกว่าปีที่ผ่านมา อย่างไรก็ตาม ภายหลังจากที่ภัยพิบัติในประเทศญี่ปุ่นเริ่มคลี่คลายพบว่าในช่วง 2 เดือนที่ผ่านมาเริ่มมีแนวโน้มการใช้ไฟฟ้าเพิ่มขึ้น โดยในเดือนกรกฎาคม 2554 มีการผลิตไฟฟ้าที่ระดับ 14,415 กิกะวัตต์ชั่วโมง เพิ่มขึ้นจากเดือนเดียวกันของปีก่อนร้อยละ 1.4 โดยความต้องการไฟฟ้าสูงสุด (Gross Peak Generation) ของปีนี้เกิดขึ้นเมื่อวันที่ 24 พฤษภาคม เวลา 14.00 น. อยู่ที่ระดับ 24,518 เมกะวัตต์ ต่ำกว่า Peak ของปี 2553 ซึ่งอยู่ที่ระดับ 24,630 เมกะวัตต์ หรือลดลงร้อยละ 0.5

2. น้ำมันดีเซล

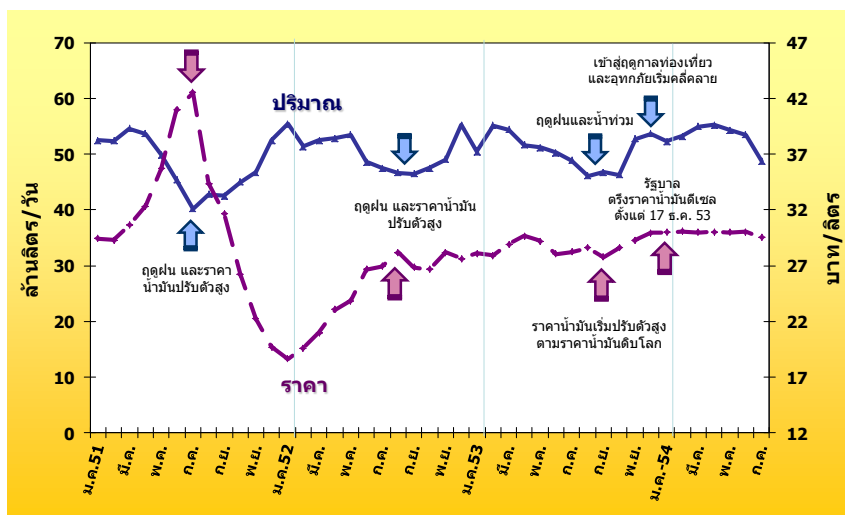
● **การใช้น้ำมันดีเซล** ปริมาณการใช้น้ำมันดีเซลเฉลี่ยช่วง 7 เดือนแรกปี 2554 อยู่ที่ระดับ 53.2 ล้านลิตรต่อวัน เพิ่มขึ้นจากช่วงเดียวกันของปีก่อนร้อยละ 2.9 สาเหตุส่วนหนึ่งเนื่องจากผลผลิตทางการเกษตรโดยเฉพาะ อ้อยปีนี้ที่มีปริมาณเพิ่มขึ้นมาก ประกอบกับรัฐบาลมีนโยบายตรึงราคาน้ำมันดีเซลหมุนเร็วในประเทศไว้ที่ระดับไม่เกิน 30 บาทต่อลิตรตั้งแต่เดือนธันวาคม 2553 ทำให้ในช่วง 7 เดือนแรกมีความต้องการใช้น้ำมันดีเซลเพื่อขนส่งสินค้าเพิ่มขึ้น อย่างไรก็ตามเมื่อพิจารณาการใช้น้ำมันดีเซล ณ เดือนกรกฎาคม 2554 พบว่ามีการใช้เฉลี่ยที่ระดับ 48.8 ล้านลิตรต่อวัน ลดลงจากเดือนก่อนหน้าร้อยละ 8.8 เนื่องจากเข้าสู่ฤดูฝน และเป็นช่วงหมดฤดูการเก็บเกี่ยวพืชผลทางการเกษตร จึงทำให้มีการใช้น้ำมันดีเซลเพื่อขนส่งในกลุ่มรถบรรทุกลดลง

ปริมาณการใช้น้ำมันดีเซลรายเดือน

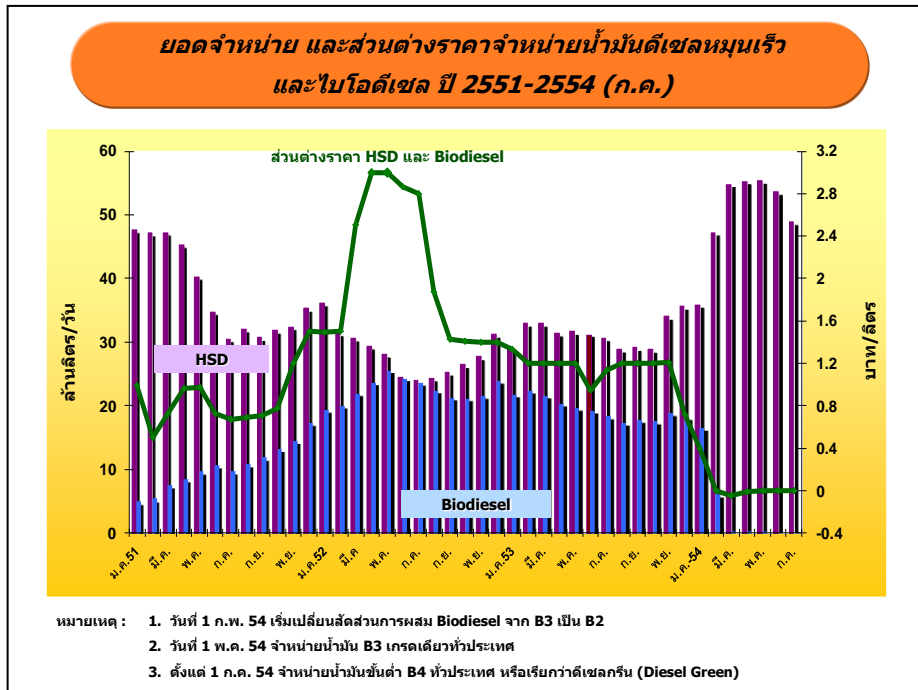
หน่วย : ล้านลิตร/วัน

	ม.ค.	ก.พ.	มี.ค.	เม.ย.	พ.ค.	มิ.ย.	ก.ค.	ส.ค.	ก.ย.	ต.ค.	พ.ย.	ธ.ค.	ม.ค.- ก.ค.
2550	52.9	53.5	55.3	52.4	50.3	52.4	48.3	50.1	47.8	48.2	50.8	51.9	52.1
2551	52.5	52.4	54.7	53.7	49.9	45.4	40.2	42.8	42.5	45.0	46.8	52.5	49.8
2552	55.4	51.4	52.5	52.9	53.6	48.6	47.5	46.7	46.5	47.5	49.1	55.3	51.7
2553	50.5	55.2	54.5	51.6	51.2	50.3	48.9	46.2	46.8	46.3	52.8	53.7	51.7
2554	52.4	53.3	55.0	55.3	54.4	53.5	48.8						53.2
Δ (%) จากช่วงเดียวกันปีก่อน	3.7	-3.5	1.0	7.1	6.2	6.5	-0.2						2.9
Δ (%) จากเดือนก่อนปี 54	-2.5	1.8	3.2	0.5	-1.6	-1.6	-8.8						

ยอดจำหน่ายและราคาน้ำมันดีเซลปี 2551-2554 (ก.ค.)



ทั้งนี้ตั้งแต่ต้นปี 2554 ที่ผ่านมารัฐบาลมีนโยบายปรับเปลี่ยนสัดส่วนการนำไบโอดีเซลปี 100 ผสมในน้ำมันดีเซลหมุนเร็วหลายครั้ง โดยตั้งแต่วันที่ 1 กุมภาพันธ์ 2554 มีการปรับลดสัดส่วนการนำไบโอดีเซลปี 100 ผสมในน้ำมันดีเซลหมุนเร็ว จากเดิมที่มีการผสมเป็นไบโอดีเซลปี 3 และปี 5 ให้เหลือไบโอดีเซลปี 2 เพื่อแก้ไขปัญหาน้ำมันปาล์มดิบ (CPO) ขาดแคลน ก่อนจะปรับเพิ่มสัดส่วนจากไบโอดีเซลปี 2 เป็นปี 3 เกรดเดียวทั่วประเทศตั้งแต่วันที่ 1 พฤษภาคม 2554 จนกระทั่งปัจจุบันประเทศไทยมีสต็อกน้ำมันปาล์มดิบปริมาณมาก รัฐบาลจึงมีนโยบายปรับเพิ่มสัดส่วนการผสมไบโอดีเซลปี 100 จากไบโอดีเซลปี 3 เป็นขั้นต่ำปี 4 โดยมีผลตั้งแต่วันที่ 1 กรกฎาคม 2554 เป็นต้นมา ส่งผลให้ปัจจุบันประเทศไทยมีมาตรฐานน้ำมันดีเซลหมุนเร็วเกรดเดียวทั่วประเทศ เรียกว่าดีเซลกรีน (Diesel Green)



3. น้ำมันเบนซิน

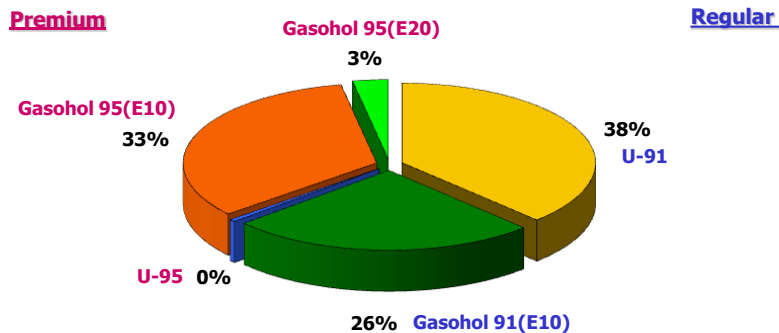
- **การใช้น้ำมันเบนซิน** การใช้น้ำมันเบนซินเฉลี่ยช่วง 7 เดือนแรกปี 2554 อยู่ที่ระดับ 20.3 ล้านลิตรต่อวัน ใกล้เคียงกับช่วงเดียวกันของปีก่อนซึ่งมีการใช้เฉลี่ย 20.2 ล้านลิตรต่อวัน หรือเพิ่มขึ้นเล็กน้อยร้อยละ 0.5 โดยเป็นการเพิ่มขึ้นของน้ำมันกลุ่มแก๊สโซฮอล์ ในขณะที่การใช้น้ำมันเบนซิน 91 และ 95 ปรับตัวลดลง เนื่องจากราคาน้ำมันเบนซิน 91 และ 95 ปีนี้ปรับตัวสูงขึ้นจากช่วงเดียวกันของปีก่อน 7-8 บาทต่อลิตร ประกอบกับส่วนต่างราคาน้ำมันเบนซินกับแก๊สโซฮอล์ปีนี้สูงกว่าปีที่ผ่านมา อาจทำให้ประชาชนบางส่วนเปลี่ยนมาใช้แก๊สโซฮอล์มากขึ้น ทั้งนี้การใช้น้ำมันเบนซิน ณ เดือนกรกฎาคม 2554 อยู่ที่ระดับ 19.5 ล้านลิตรต่อวัน ลดลงจากเดือนเดียวกันของปีที่แล้วร้อยละ 4.9 และลดลงจากเดือนก่อนหน้าร้อยละ 5.9 โดยปัจจุบันสัดส่วนการใช้น้ำมันเบนซินธรรมดา (Regular) ต่อน้ำมันเบนซินพิเศษ (Premium) อยู่ที่ระดับ 63 : 37 เพิ่มขึ้นจากการใช้เฉลี่ยในปี 2553 ที่มีสัดส่วน 61 : 39

ปริมาณการใช้น้ำมันเบนซินรายเดือน

หน่วย : ล้านลิตร/วัน

	ม.ค.	ก.พ.	มี.ค.	เม.ย.	พ.ค.	มิ.ย.	ก.ค.	ส.ค.	ก.ย.	ต.ค.	พ.ย.	ธ.ค.	ม.ค.- ก.ค.
2550	19.8	20.5	20.5	20.5	19.5	20.6	19.9	20.6	19.8	20.0	19.6	20.1	20.2
2551	19.4	20.0	19.5	20.1	18.7	18.6	18.0	19.0	18.9	19.4	19.9	22.0	19.2
2552	21.5	21.0	21.4	21.1	21.0	20.3	20.4	19.9	20.0	20.1	19.6	21.2	21.0
2553	19.5	21.1	20.0	20.2	19.3	20.6	20.5	20.0	20.2	19.9	21.1	21.4	20.2
2554	20.4	21.3	19.8	20.6	19.7	20.8	19.5						20.3
Δ (%) จาก ช่วงเดียวกัน ปีก่อน	4.3	0.8	-0.8	1.7	2.0	0.9	-4.9						0.5
Δ (%) จาก เดือนก่อนปี 54	-5.0	4.5	-6.8	3.8	-4.2	5.3	-5.9						

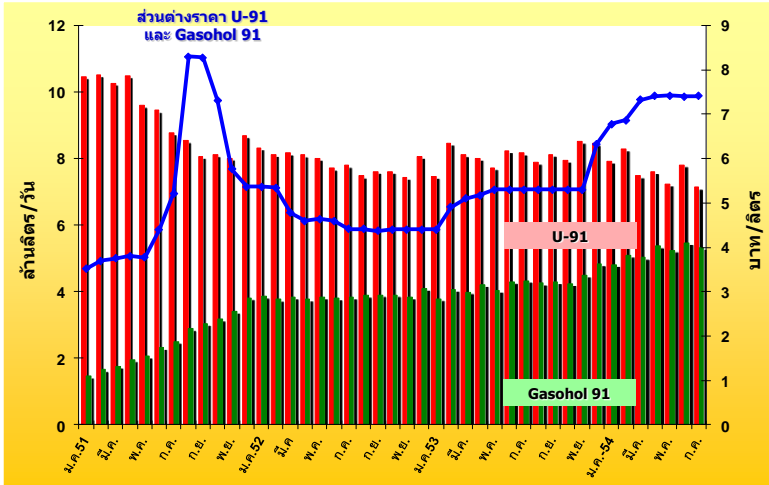
การใช้น้ำมันเบนซิน ม.ค.-ก.ค. 2554



Gasoline	Regular			Premium	
	U-91	Gasohol 91 (E10)	U-95	Gasohol 95 (E10)	Gasohol 95 (E20)
Unit : ML/Day	7.65	5.20	0.10	6.71	0.60

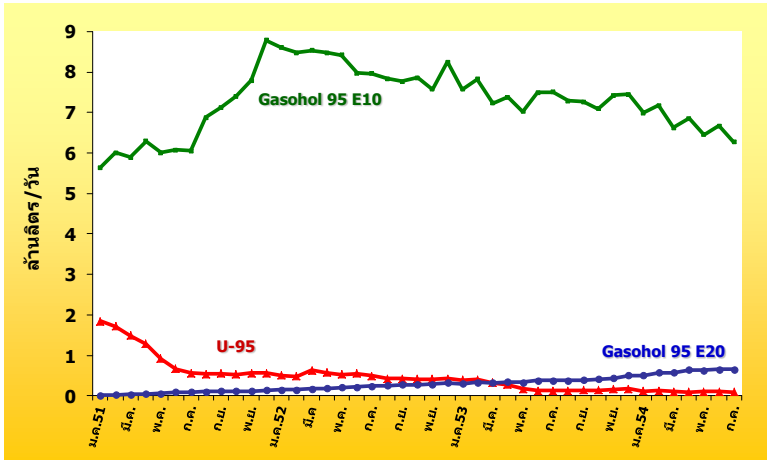
- การใช้เบนซิน 91 ปัจจุบันคิดเป็นสัดส่วนร้อยละ 38 ของปริมาณการใช้เบนซินทั้งหมด ทั้งนี้ในช่วง 7 เดือนแรกของปี 2554 มีการใช้เบนซิน 91 เฉลี่ยที่ระดับ 7.6 ล้านลิตรต่อวัน ลดลงจากช่วงเดียวกันของปีก่อน ร้อยละ 4.8 โดยในเดือนกรกฎาคม 2554 มีการใช้เบนซิน 91 เฉลี่ยที่ระดับ 7.2 ล้านลิตรต่อวัน ลดลงจากเดือนเดียวกันของปีก่อนร้อยละ 12.5 ทั้งนี้เนื่องจากในเดือนธันวาคม 2553 รัฐบาลได้ปรับโครงสร้างราคาแก๊สโซฮอล์ใหม่ โดยลดการจัดเก็บเงินจากน้ำมันแก๊สโซฮอล์ 91 เข้ากองทุนน้ำมันเชื้อเพลิงลง 1 บาทต่อลิตร เพื่อจูงใจให้ประชาชนมีการใช้แก๊สโซฮอล์ทดแทนเบนซินมากขึ้น โดย ณ เดือนกรกฎาคม 2554 ส่วนต่างราคาขายปลีกเบนซิน 91 และแก๊สโซฮอล์ 91 อยู่ที่ระดับ 7.41 บาทต่อลิตร เพิ่มขึ้นจากก่อนปรับโครงสร้างราคาในเดือนพฤศจิกายน 2553 ซึ่งอยู่ที่ระดับ 5.30 บาทต่อลิตร ซึ่งอาจทำให้ประชาชนบางส่วนหันไปใช้แก๊สโซฮอล์แทนเบนซิน 91 มากขึ้น

ยอดจำหน่าย และส่วนต่างราคาจำหน่ายน้ำมันเบนซิน 91 และแก๊สโซฮอล์ 91 ปี 2551-2554 (ก.ค.)



- การใช้เบนซิน 95 มีแนวโน้มลดลง โดยปัจจุบันมีปริมาณการใช้้น้อยมากเนื่องจากถูกทดแทนด้วยแก๊สโซฮอล์ตามมาตรการส่งเสริมการใช้แก๊สโซฮอล์ทดแทนเบนซิน 95 ทั้งนี้ในช่วง 7 เดือนแรกของปี 2554 มีปริมาณการใช้เบนซิน 95 เฉลี่ยเพียง 0.10 ล้านลิตรต่อวัน ลดลงจากช่วงเดียวกันของปีก่อนร้อยละ 60.2 โดยปริมาณการใช้เฉลี่ยเดือนกรกฎาคม 2554 อยู่ที่ระดับ 0.09 ล้านลิตรต่อวัน ลดลงจากเดือนเดียวกันของปีก่อนร้อยละ 31.1
- ทั้งนี้รัฐบาลมีนโยบายลดการจกเก็บเงินจากน้ำมันแก๊สโซฮอล์ 95 E20 เข้ากองทุนน้ำมันเชื้อเพลิงลงตั้งแต่วันที่ธันวาคม 2553 มีผลให้ราคาขายปลีกเฉลี่ยเบนซิน 95 ณ เดือนกรกฎาคม 2554 ซึ่งอยู่ที่ระดับ 48.59 บาทต่อลิตร สูงกว่าราคาขายปลีกเฉลี่ยแก๊สโซฮอล์ 95 E10 และ E20 ถึง 10.47 และ 13.91 บาทต่อลิตร ตามลำดับ นอกจากนี้ยังมีมาตรการเพิ่มสถานีบริการจำหน่ายน้ำมันแก๊สโซฮอล์ทุกประเภทมากขึ้น ส่งผลให้ปัจจุบันปริมาณการใช้เบนซิน 95 อยู่ในระดับต่ำกว่าการใช้แก๊สโซฮอล์ 95 E10 และ E20 มาก

ยอดจำหน่ายน้ำมันเบนซิน 95 แก๊สโซฮอล์ 95 E10 และแก๊สโซฮอล์ 95 E20 ปี 2551-2554 (ก.ค.)



- **การใช้แก๊สโซฮอล์** ปัจจุบันมีสัดส่วนประมาณร้อยละ 62 ของปริมาณการใช้เบนซินทั้งหมด ในช่วง 7 เดือนแรกของปี 2554 มีการใช้แก๊สโซฮอล์เฉลี่ยที่ระดับ 12.5 ล้านลิตรต่อวัน เพิ่มขึ้นจากช่วงเดียวกันของปีก่อนร้อยละ 5.4 โดยเป็นการเพิ่มขึ้นเกือบทุกประเภทของแก๊สโซฮอล์ ยกเว้นแก๊สโซฮอล์ 95 (E10) ที่มีแนวโน้มการใช้ลดลง โดยมีรายละเอียดดังนี้

- **การใช้แก๊สโซฮอล์ 91 (E10)** คิดเป็นร้อยละ 26 ของปริมาณการใช้เบนซินทั้งหมด ในช่วง 7 เดือนแรกของปี 2554 มีปริมาณการใช้เฉลี่ยอยู่ที่ระดับ 5.2 ล้านลิตรต่อวัน เพิ่มขึ้นจากช่วงเดียวกันของปีที่แล้วร้อยละ 26.3 โดยการใช้ในเดือนกรกฎาคม 2554 อยู่ที่ระดับ 5.3 ล้านลิตรต่อวัน เพิ่มขึ้นจากเดือนเดียวกันของปีก่อนร้อยละ 22.7

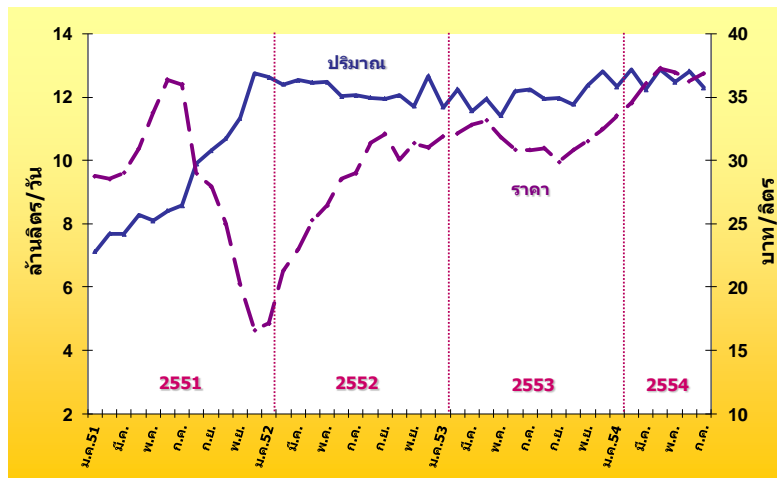
- **การใช้แก๊สโซฮอล์ 95 (E10)** เป็นกลุ่มที่มีสัดส่วนมากที่สุด คิดเป็นร้อยละ 33 ของปริมาณการใช้เบนซินทั้งหมด ทั้งนี้การใช้แก๊สโซฮอล์ 95 (E10) เริ่มมีแนวโน้มลดลงตั้งแต่ปี 2552 ตามปัจจัยราคาขายปลีกเฉลี่ยที่เพิ่มสูงขึ้น โดยในช่วง 7 เดือนแรกของปี 2554 มีปริมาณการใช้เฉลี่ย 6.7 ล้านลิตรต่อวัน ลดลงจากช่วงเดียวกันของปีก่อนร้อยละ 9.6 โดยการใช้ในเดือนกรกฎาคม 2554 อยู่ที่ระดับ 6.3 ล้านลิตรต่อวัน ลดลงจากเดือนเดียวกันของปีก่อนร้อยละ 16.4

- **การใช้แก๊สโซฮอล์ 95 (E20)** คิดเป็นสัดส่วนร้อยละ 3 ของปริมาณการใช้เบนซินทั้งหมด ทั้งนี้การใช้แก๊สโซฮอล์ 95 (E20) มีการขยายตัวอย่างต่อเนื่องตั้งแต่ปี 2551 ปริมาณการใช้เฉลี่ยช่วง 7 เดือนแรกของปี 2554 อยู่ที่ระดับ 0.60 ล้านลิตรต่อวัน เพิ่มขึ้นจากช่วงเดียวกันของปีก่อนร้อยละ 75.9 โดยการใช้ในเดือนกรกฎาคม 2554 อยู่ที่ระดับ 0.66 ล้านลิตรต่อวัน เพิ่มขึ้นจากเดือนเดียวกันของปีก่อนร้อยละ 72.5 ปัจจุบันมีสถานีบริการน้ำมันแก๊สโซฮอล์ 95 (E20) เพิ่มมากขึ้น ตามมาตรการส่งเสริมการใช้แก๊สโซฮอล์ทดแทนเบนซินของภาครัฐ โดยในเดือนกรกฎาคม 2554 มีสถานีบริการทั้งสิ้น 736 แห่ง โดยเป็นของ ปตท. 326 แห่ง ปตท.บริหารธุรกิจค้าปลีก 4 แห่ง และบางจาก 406 แห่ง

- **การใช้แก๊สโซฮอล์ 95 (E85)** มีการขยายตัวอย่างต่อเนื่องตั้งแต่เริ่มจำหน่ายในปี 2552 ในช่วง 7 เดือนแรกของปี 2554 มีการใช้เฉลี่ยประมาณ 19,900 ลิตรต่อวัน เพิ่มขึ้นจากช่วงเดียวกันของปีก่อนที่มีการใช้เฉลี่ยเพียงประมาณ 4,100 ลิตรต่อวัน ถึงกว่า 5 เท่า เนื่องจากมีรถยนต์รุ่นใหม่ที่ใช้น้ำมันแก๊สโซฮอล์ 95 (E85) (FFV: Flexible Fuel Vehicle) ออกสู่ตลาดมากขึ้น ตามมาตรการสนับสนุนการผลิตรถยนต์ FFV ของรัฐบาลที่ลดการจัดเก็บภาษีรถยนต์สำเร็จรูป และขึ้นส่วนการประกอบรถยนต์ FFV อีกทั้งยังมีรถยนต์รุ่นเก่าบางส่วนปรับแต่งเครื่องยนต์โดยการติดตั้งอุปกรณ์คอนเวอร์ชันคิตส์ เพื่อให้สามารถเติมน้ำมันแก๊สโซฮอล์ 95 (E85) ได้ โดยในเดือนกรกฎาคม 2554 มีการใช้เฉลี่ยที่ระดับ 27,000 ลิตรต่อวัน เพิ่มขึ้นจากเดือนก่อนหน้าร้อยละ 3.9

ดังนั้นเพื่อเป็นการรองรับการขยายตัวของการใช้ใช้น้ำมันแก๊สโซฮอล์ 95 (E85) ในอนาคต บริษัทบางจาก จึงได้ขยายสถานีจำหน่ายออกสู่ภูมิภาคเพิ่มขึ้น โดยปัจจุบันมีสถานีจำหน่ายแก๊สโซฮอล์ 95(E85) ของ ปตท. และบางจากรวมทั้งสิ้น 23 แห่ง แบ่งเป็นของ ปตท. 6 แห่งและของบางจาก 18 แห่ง และมีแผนที่จะขยายสถานีจำหน่ายแก๊สโซฮอล์ 95(E85) ให้ได้ 50 แห่งภายในปี 2555

ยอดจำหน่ายแก๊สโซลและราคาเฉลี่ย ปี 2551-2554 (ก.ค.)



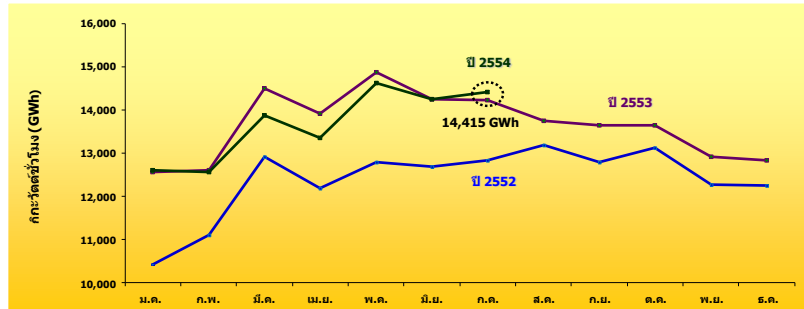
4. ไฟฟ้า

- การผลิตพลังงานไฟฟ้า (Gross Energy Generation) ช่วง 7 เดือนแรกของปี 2554 มีจำนวน 95,642 กิกะวัตต์ชั่วโมง ลดลงจากช่วงเดียวกันของปีก่อนร้อยละ 1.3 เนื่องจากปัจจัยด้านสภาพอากาศช่วงต้นปีที่มีอุณหภูมิลดต่ำลงต่อเนื่องเป็นระยะเวลานาน ประกอบกับการลดการผลิตของภาคอุตสาหกรรม จากผลกระทบของแผ่นดินไหวและสึนามิในประเทศญี่ปุ่น จึงส่งผลให้ความต้องการไฟฟ้าช่วง 7 เดือนแรกของปีนี้ลดลงกว่าปีที่ผ่านมา อย่างไรก็ตามหลังภัยพิบัติในประเทศญี่ปุ่นเริ่มคลี่คลายพบว่าในช่วง 2 เดือนที่ผ่านมาเริ่มมีแนวโน้มการใช้ไฟฟ้าเพิ่มขึ้น โดยในเดือนกรกฎาคม 2554 มีการผลิตไฟฟ้าที่ระดับ 14,415 กิกะวัตต์ชั่วโมง เพิ่มขึ้นจากเดือนเดียวกันของปีก่อนร้อยละ 1.4

- ความต้องการไฟฟ้าสูงสุด (Gross Peak Generation) ของปี 2554 เกิดขึ้นเมื่อวันอังคารที่ 24 พฤษภาคม เวลา 14.00 น. อยู่ที่ระดับ 24,518 เมกะวัตต์ ต่ำกว่า Peak ของปี 2553 ซึ่งเกิดขึ้นเมื่อวันจันทร์ที่ 10 พฤษภาคม เวลา 14.00 น. ที่ระดับ 24,630 เมกะวัตต์ หรือลดลงร้อยละ 0.5

การผลิตพลังงานไฟฟ้ารายเดือน ปี 2552-2554 (ก.ค.)

	กิกะวัตต์ชั่วโมง (GWh)												
	ม.ค.	ก.พ.	มี.ค.	เม.ย.	พ.ค.	มิ.ย.	ก.ค.	ส.ค.	ก.ย.	ต.ค.	พ.ย.	ธ.ค.	ม.ค.-ก.ค.
2552	10,418	11,104	12,910	12,176	12,794	12,680	12,822	13,190	12,784	13,124	12,277	12,238	84,905
2553	12,564	12,597	14,497	13,907	14,872	14,234	14,214	13,742	13,643	13,641	12,917	12,838	96,886
2554	12,604	12,559	13,859	13,344	14,620	14,241	14,415						95,642
Δ (%) จากช่วงเดียวกันปีก่อน	0.32	-0.31	-4.40	-4.05	-1.69	0.05	1.41						-1.28
Δ (%) จากเดือนก่อนปี 54	-1.82	-0.36	10.36	-3.72	9.56	-2.59	1.22						



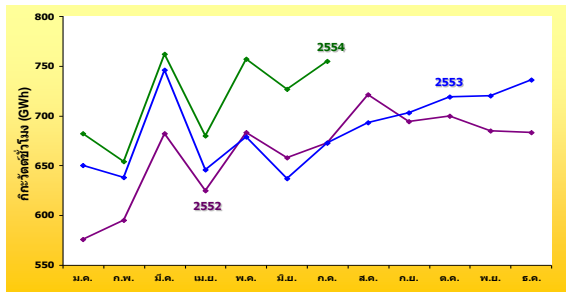
● การใช้ไฟฟ้ารายสาขา ช่วง 7 เดือนแรกปี 2554 มีการใช้ไฟฟ้ารวมทั้งสิ้น 87,446 กิกะวัตต์ชั่วโมง ทั้งนี้กลุ่มผู้ใช้ไฟฟ้าส่วนใหญ่มีการใช้ไฟลดลง โดยเฉพาะภาคครัวเรือน และกิจการขนาดเล็ก ซึ่งมีสัดส่วนการใช้ร้อยละ 22 และร้อยละ 10 ของผู้ใช้ไฟฟ้าทั้งหมดตามลำดับ มีการใช้ไฟลดลงจากช่วงเดียวกันของปีก่อนร้อยละ 5.4 และร้อยละ 3.3 เนื่องจากปัจจัยด้านสภาพอากาศในปีที่มีอุณหภูมิต่ำกว่าค่าเฉลี่ยของปีก่อนต่อเนื่องเป็นเวลานาน จึงอาจส่งผลให้มีการใช้เครื่องปรับอากาศลดลง อย่างไรก็ตามการใช้ไฟฟ้าภาคอุตสาหกรรมซึ่งเป็นกลุ่มที่มีสัดส่วนการใช้ไฟสูงสุด คือร้อยละ 46 ของผู้ใช้ไฟฟ้าทั้งหมด ยังคงมีการใช้ไฟเพิ่มขึ้นร้อยละ 2.7 จากการผลิตในหมวดอุตสาหกรรมสำคัญ โดยเฉพาะอุตสาหกรรมเหล็กและเหล็กกล้า เช่นเดียวกับภาคธุรกิจซึ่งมีสัดส่วนการใช้ไฟฟ้าร้อยละ 16 มีการใช้ไฟเพิ่มขึ้นร้อยละ 0.7 โดยมีรายละเอียดดังนี้

การใช้ไฟฟ้ารายสาขา ปี 2551-2554 (ก.ค.)

GWh	2551	2552	2553	2554 (ม.ค.-ก.ค.)	Δ (%) จากช่วงเดียวกันของปีก่อน	สัดส่วน (%)
ครัวเรือน	28,691	30,257	33,216	19,031	-5.4	22
กิจการขนาดเล็ก	13,730	14,342	15,586	9,003	-3.3	10
ธุรกิจ	21,052	21,341	23,005	13,653	0.7	16
อุตสาหกรรม	64,148	60,874	67,952	40,384	2.7	46
ส่วนราชการและองค์กรที่ไม่แสวงหากำไร	4,392	4,677	5,049	2,786	-6.1	3
เกษตรกรรม	281	318	335	236	-14.3	0.3
การใช้ไฟฟ้าที่ไม่คิดมูลค่า	1,777	1,843	2,034	1,235	5.4	1.4
อื่นๆ	1,449	1,530	2,123	1,118	-4.9	1.3
รวมทั้งสิ้น	135,520	135,181	149,301	87,446	-0.5	100

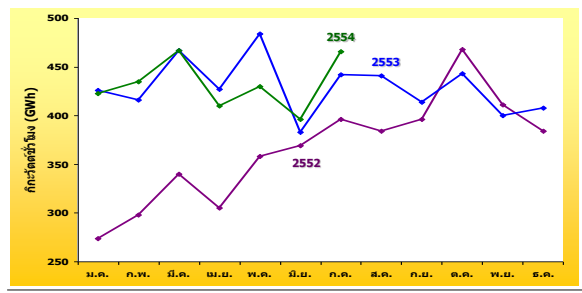
- การใช้ไฟฟ้าภาคอุตสาหกรรม ดัชนีผลผลิตภาคอุตสาหกรรมเดือนกรกฎาคม ปี 2554 หดตัวลดลงร้อยละ 1.1 เมื่อเทียบกับเดือนเดียวกันของปีก่อน โดยเป็นผลมาจากการหดตัวของอุตสาหกรรมอิเล็กทรอนิกส์ อย่างไรก็ตามการใช้ไฟฟ้าในภาคอุตสาหกรรมหลักอื่นๆยังคงขยายตัวเพิ่มขึ้นเมื่อเทียบกับเดือนเดียวกันของปีก่อน รวมทั้งเมื่อเทียบกับเดือนก่อนหน้า ทั้งอุตสาหกรรมการผลิตอาหาร สิ่งทอ พลาสติก ยานยนต์ เหล็กและเหล็กกล้า จึงทำให้ภาพรวมการใช้ไฟฟ้าของภาคอุตสาหกรรมช่วง 7 เดือนแรกของปี 2554 ยังคงมีการใช้ไฟฟ้าเพิ่มขึ้น โดยมีรายละเอียดดังนี้

การใช้ไฟฟ้าอุตสาหกรรมการผลิตอาหาร ปี 2552-2554 (ก.ค.)



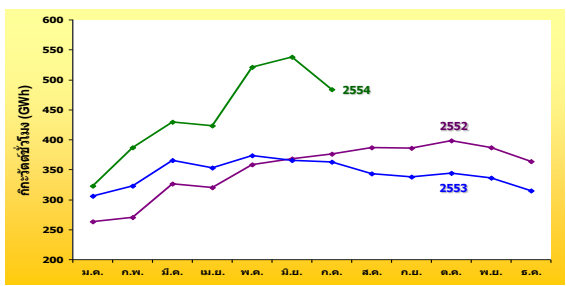
ปี	อัตราการขยายตัว (%)												
	ม.ค.	ก.พ.	มี.ค.	เม.ย.	พ.ค.	มิ.ย.	ก.ค.	ส.ค.	ก.ย.	ต.ค.	พ.ย.	ธ.ค.	
2552	-8.2	-0.7	1.9	2.1	6.5	7.2	2.3	7.2	4.3	7.2	14.0	16.6	1.6
2553	12.8	7.3	9.4	3.4	-0.5	-3.2	0.0	-3.9	1.3	2.8	5.2	7.7	4.0
2554	5.0	2.4	2.2	5.3	11.4	14.1	12.1						7.4

การใช้ไฟฟ้าอุตสาหกรรมเหล็กและเหล็กกล้า ปี 2552-2554 (ก.ค.)



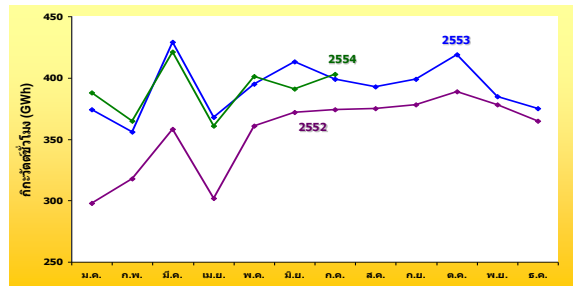
ปี	อัตราการขยายตัว (%)												
	ม.ค.	ก.พ.	มี.ค.	เม.ย.	พ.ค.	มิ.ย.	ก.ค.	ส.ค.	ก.ย.	ต.ค.	พ.ย.	ธ.ค.	
2552	-43.8	-33.1	-38.9	-34.7	-39.3	-29.3	-27.1	-23.1	15.7	52.8	44.7	18.3	-35.2
2553	55.4	39.6	37.5	39.8	35.1	4.0	11.6	14.7	4.4	-5.3	-2.7	6.2	30.1
2554	-0.7	4.6	0.0	-3.9	-11.2	3.5	5.6						-0.6

การใช้ไฟฟ้าอุตสาหกรรมอิเล็กทรอนิกส์ ปี 2552-2554 (ก.ค.)



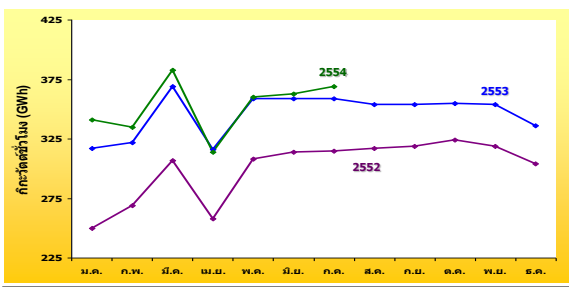
ปี	อัตราการขยายตัว (%)												
	ม.ค.	ก.พ.	มี.ค.	เม.ย.	พ.ค.	มิ.ย.	ก.ค.	ส.ค.	ก.ย.	ต.ค.	พ.ย.	ธ.ค.	
2552	-31.5	-28.5	-20.9	-16.8	-13.3	-8.4	-8.8	-7.4	-5.7	8.4	21.7	55.7	-18.1
2553	16.5	19.5	12.1	10.5	4.1	-0.8	-3.6	-11.3	-12.5	-13.7	-13.3	-13.3	7.3
2554	5.4	19.7	17.4	19.8	39.8	47.2	33.4						26.8

การใช้ไฟฟ้าอุตสาหกรรมการผลิตสิ่งทอ ปี 2552-2554 (ก.ค.)



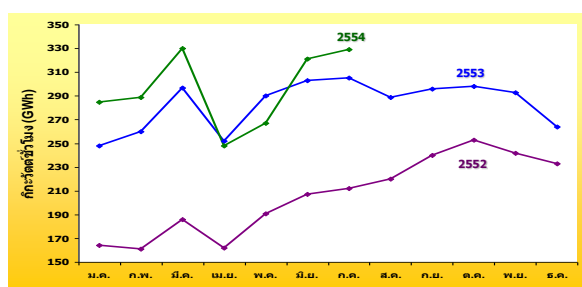
ปี	อัตราการขยายตัว (%)												
	ม.ค.	ก.พ.	มี.ค.	เม.ย.	พ.ค.	มิ.ย.	ก.ค.	ส.ค.	ก.ย.	ต.ค.	พ.ย.	ธ.ค.	
2552	-22.0	-15.6	-13.6	-12.3	-7.6	-3.8	-3.8	-1.9	-0.6	0.3	3.5	16.2	-11.2
2553	25.5	11.8	19.9	22.2	9.6	11.0	6.7	4.7	5.6	7.7	2.0	2.8	14.8
2554	3.7	2.5	-2.0	-1.9	1.6	-5.3	1.0						-0.2

การใช้ไฟฟ้าอุตสาหกรรมพลาสติก ปี 2552-2554 (ก.ค.)



ปี	อัตราการขยายตัว (%)												
	ม.ค.	ก.พ.	มี.ค.	เม.ย.	พ.ค.	มิ.ย.	ก.ค.	ส.ค.	ก.ย.	ต.ค.	พ.ย.	ธ.ค.	
2552	-19.3	-10.2	-7.2	-8.7	-6.1	-3.8	-2.3	1.5	5.1	5.9	-2.9	21.4	-8.1
2553	27.1	19.6	20.2	22.3	16.7	14.3	14.1	11.6	11.0	9.6	10.8	10.8	18.8
2554	7.6	4.1	3.7	-0.7	0.1	1.2	2.8						2.7

การใช้ไฟฟ้าอุตสาหกรรมการผลิตยานยนต์ ปี 2552-2554 (ก.ค.)

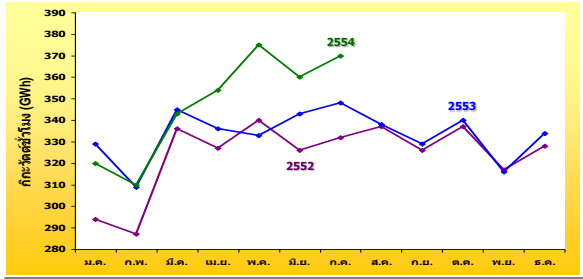


ปี	อัตราการขยายตัว (%)												
	ม.ค.	ก.พ.	มี.ค.	เม.ย.	พ.ค.	มิ.ย.	ก.ค.	ส.ค.	ก.ย.	ต.ค.	พ.ย.	ธ.ค.	
2552	-28.5	-32.7	-29.6	-27.8	-27.4	-20.3	-18.0	-10.4	-5.1	-3.8	2.5	33.3	-26.2
2553	51.1	61.2	59.5	55.8	51.8	46.7	43.4	31.5	23.4	17.5	21.1	13.5	52.3
2554	14.6	11.1	11.1	-1.6	-7.9	5.7	8.0						5.8

การใช้ไฟฟ้าในอุตสาหกรรมการผลิตอาหาร เพิ่มขึ้นจากเดือนก่อนหน้าร้อยละ 3.8 และเพิ่มขึ้นจากเดือนเดียวกันของปีก่อนร้อยละ 12.1 เนื่องจากวัตถุดิบมีปริมาณเพิ่มขึ้นหลังจากประสบปัญหาภัยแล้งเมื่อปีก่อน เช่นเดียวกับอุตสาหกรรมเหล็กและเหล็กกล้า ที่ในเดือนกรกฎาคมมีการขยายตัวเพิ่มขึ้นจากเดือนก่อนหน้าร้อยละ 17.6 และเพิ่มขึ้นจากเดือนเดียวกันของปีก่อนร้อยละ 5.6 จากการลงทุนเพื่อการพาณิชย์กรรม และการขยายตัวของอุตสาหกรรมต่อเนื่อง เช่น อุตสาหกรรมการผลิตยานยนต์ที่มีการปรับตัวดีขึ้น โดยอุตสาหกรรมการผลิตยานยนต์มีการใช้ไฟฟ้าเพิ่มขึ้นจากเดือนเดียวกันของปีที่แล้วร้อยละ 8.0 โดยเป็นการปรับตัวเพิ่มขึ้นต่อเนื่องเป็นเดือนที่สอง เนื่องจากการผลิตเริ่มกลับเข้าสู่ภาวะปกติหลังเหตุการณ์พิบัติภัยสึนามิในประเทศญี่ปุ่นเริ่มคลี่คลาย ในส่วนของอุตสาหกรรมพลาสติก และอุตสาหกรรมผลิตสิ่งทอ มีการใช้ไฟฟ้าเพิ่มขึ้นเมื่อเทียบกับเดือนเดียวกันของปีก่อน โดยอุตสาหกรรมพลาสติกขยายตัวเพิ่มขึ้นร้อยละ 2.8 จากอุปสงค์ของอุตสาหกรรมต่อเนื่องที่เพิ่มขึ้น ประกอบกับการขยายตัวของเศรษฐกิจประเทศคู่ค้า เช่น จีน และอาเซียน ด้านอุตสาหกรรมผลิตสิ่งทอเริ่มมีการใช้ไฟฟ้าเป็นบวกเมื่อเทียบกับเดือนเดียวกันของปีก่อน หลังจากที่หดตัวลดลงตั้งแต่เดือนมีนาคมที่ผ่านมาจากปัจจัยด้านต้นทุนการผลิตที่เพิ่มสูงขึ้นอันส่งผลกระทบต่อปริมาณคำสั่งซื้อลดลง โดยในเดือนกรกฎาคม 2554 มีการใช้ไฟฟ้าเพิ่มขึ้นจากเดือนเดียวกันของปีก่อนร้อยละ 1.0 ในขณะที่อุตสาหกรรมอิเล็กทรอนิกส์ แม้จะมีแนวโน้มการใช้ไฟฟ้าเพิ่มสูงขึ้นอย่างต่อเนื่องมาโดยตลอดตั้งแต่ต้นปี 2554 แต่ในเดือนกรกฎาคมมีการใช้ไฟฟ้าลดลงจากเดือนก่อนหน้าร้อยละ 10.0 ตามการชะลอการผลิตสินค้าโดยเฉพาะการผลิตในกลุ่ม Hard Disk Drive และ Semiconductor เนื่องจากสินค้าคงคลังยังอยู่ในระดับสูง

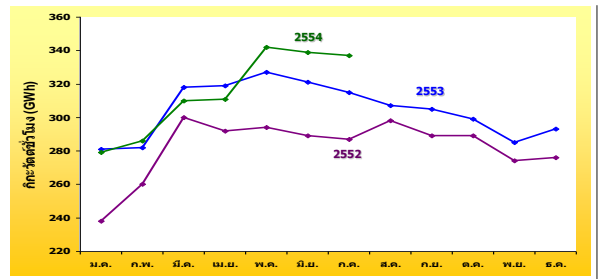
- **การใช้ไฟฟ้าภาคธุรกิจ** เดือนกรกฎาคม 2554 ทุกภาคธุรกิจมีการใช้ไฟฟ้าเป็นบวกเมื่อเทียบกับเดือนเดียวกันของปีก่อนตามการขยายตัวทางเศรษฐกิจ โดยกลุ่มธุรกิจห้างสรรพสินค้า และร้านขายปลีก มีการใช้ไฟฟ้าเพิ่มขึ้นร้อยละ 6.3 และร้อยละ 7.0 ตามลำดับ ด้านธุรกิจกลุ่มอพาร์ทเมนต์และเกสต์เฮาส์ มีการใช้ไฟฟ้าเพิ่มขึ้นร้อยละ 9.1 จากการใช้จ่ายเพื่อการอุปโภคและบริโภคของครัวเรือนที่เพิ่มขึ้น เช่นเดียวกับธุรกิจกลุ่มโรงแรม ที่มีการใช้ไฟฟ้าขยายตัวเพิ่มขึ้นจากเดือนเดียวกันของปีก่อนร้อยละ 3.9 และเพิ่มขึ้นจากเดือนก่อนหน้าร้อยละ 5.0 ตามการขยายตัวของภาคการท่องเที่ยว ซึ่งบ่งชี้จากจำนวนนักท่องเที่ยวต่างชาติที่เดินทางเข้าประเทศไทยเพิ่มขึ้นถึงร้อยละ 18.8 เมื่อเทียบกับช่วงเดียวกันของปีก่อน ในขณะที่ธุรกิจกลุ่มอสังหาริมทรัพย์ และการก่อสร้าง ในเดือนกรกฎาคม 2554 แม้จะมีการใช้ไฟฟ้าเพิ่มขึ้นจากเดือนเดียวกันของปีก่อนร้อยละ 0.1 และร้อยละ 2.7 ตามลำดับ แต่หดตัวลดลงจากเดือนก่อนหน้าเนื่องจากเกิดภาวะน้ำท่วมในหลายจังหวัดของประเทศ

การใช้ไฟฟ้าห้างสรรพสินค้า ปี 2552-2554 (ก.ค.)



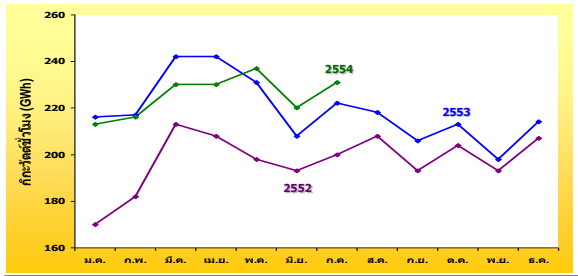
อัตราการขยายตัว (%)													
ปี	ม.ค.	ก.พ.	มี.ค.	เม.ย.	พ.ค.	มิ.ย.	ก.ค.	ส.ค.	ก.ย.	ต.ค.	พ.ย.	ธ.ค.	ม.ค.-ก.ค.
2552	-0.7	1.4	4.5	2.0	3.7	2.3	2.3	-1.1	3.5	3.3	6.9	10.5	2.3
2553	11.9	7.7	2.5	2.6	-2.0	5.2	4.9	0.1	0.9	0.8	-0.4	1.6	4.5
2554	-2.7	0.2	-0.6	5.3	12.7	5.1	6.3						3.8

การใช้ไฟฟ้าร้านขายปลีก ปี 2552-2554 (ก.ค.)



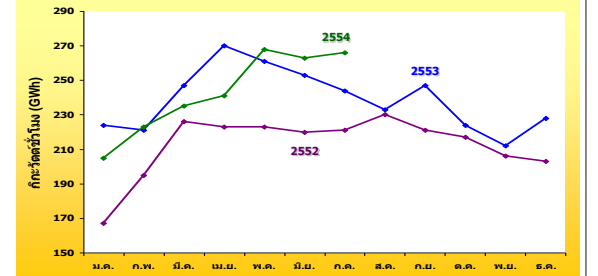
อัตราการขยายตัว (%)													
ปี	ม.ค.	ก.พ.	มี.ค.	เม.ย.	พ.ค.	มิ.ย.	ก.ค.	ส.ค.	ก.ย.	ต.ค.	พ.ย.	ธ.ค.	ม.ค.-ก.ค.
2552	-9.2	0.4	5.4	0.1	1.7	1.6	-0.1	1.7	1.7	0.0	4.7	13.0	0.1
2553	18.2	8.5	6.0	9.2	11.3	11.3	9.8	3.3	5.6	3.6	3.9	6.0	10.4
2554	-0.8	1.2	-2.3	-2.4	4.7	5.3	7.0						1.9

การใช้ไฟฟ้าธุรกิจกลุ่มโรงแรม ปี 2552-2554 (ก.ค.)



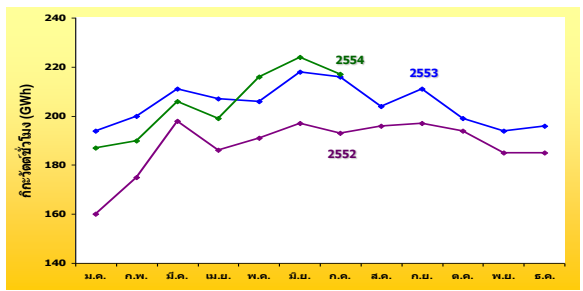
อัตราการขยายตัว (%)													
ปี	ม.ค.	ก.พ.	มี.ค.	เม.ย.	พ.ค.	มิ.ย.	ก.ค.	ส.ค.	ก.ย.	ต.ค.	พ.ย.	ธ.ค.	ม.ค.-ก.ค.
2552	-6.2	3.0	5.6	3.9	2.4	7.8	3.8	6.9	12.5	8.7	13.2	26.6	3.0
2553	27.2	19.5	14.0	16.6	16.9	7.4	11.1	5.1	6.9	4.3	2.7	3.5	15.8
2554	-1.8	-0.6	-4.9	-4.8	2.8	5.7	3.9						-0.1

การใช้ไฟฟ้าอาหารเมทและเกสต์เฮาส์ ปี 2552-2554 (ก.ค.)



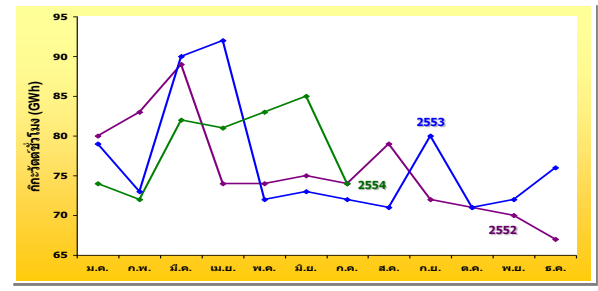
อัตราการขยายตัว (%)													
ปี	ม.ค.	ก.พ.	มี.ค.	เม.ย.	พ.ค.	มิ.ย.	ก.ค.	ส.ค.	ก.ย.	ต.ค.	พ.ย.	ธ.ค.	ม.ค.-ก.ค.
2552	-8.7	8.7	8.0	5.5	3.8	6.6	5.1	6.9	8.6	0.2	3.8	20.5	4.3
2553	34.5	13.2	9.4	20.8	17.1	14.8	10.1	1.0	11.9	3.2	2.9	12.0	16.5
2554	-8.4	1.0	-5.0	-10.8	2.7	4.0	9.1						-1.1

การใช้ไฟฟ้าอสังหาริมทรัพย์ ปี 2552-2554 (ก.ค.)



อัตราการขยายตัว (%)													
ปี	ม.ค.	ก.พ.	มี.ค.	เม.ย.	พ.ค.	มิ.ย.	ก.ค.	ส.ค.	ก.ย.	ต.ค.	พ.ย.	ธ.ค.	ม.ค.-ก.ค.
2552	-8.2	2.8	6.7	0.1	1.3	2.3	0.7	1.6	2.8	-1.8	3.6	11.9	0.9
2553	21.3	14.3	6.3	11.1	8.0	10.9	12.1	3.6	7.1	2.8	4.8	5.8	11.7
2554	-3.4	-4.9	-2.0	-3.8	4.6	2.6	0.1						-0.9

การใช้ไฟฟ้าการก่อสร้าง ปี 2552-2554 (ก.ค.)



อัตราการขยายตัว (%)													
ปี	ม.ค.	ก.พ.	มี.ค.	เม.ย.	พ.ค.	มิ.ย.	ก.ค.	ส.ค.	ก.ย.	ต.ค.	พ.ย.	ธ.ค.	ม.ค.-ก.ค.
2552	-12.4	-11.4	-14.4	-25.3	-24.0	-25.0	-26.7	-19.9	-23.5	-25.0	-21.9	-17.0	-20.0
2553	-2.3	-12.1	0.6	24.4	-3.0	-3.3	-2.1	-10.4	10.7	0.6	2.7	12.9	0.1
2554	-6.1	-0.4	-9.0	-11.4	14.5	16.5	2.7						0.1