

สรุปสถานการณ์การใช้น้ำมันและไฟฟ้า 5 เดือนแรกปี 2554

1. ภาพรวม

- การใช้น้ำมันเบนซินและดีเซลช่วง 5 เดือนแรกปี 2554 เพิ่มขึ้นจากช่วงเดียวกันของปีก่อน โดยการใช้น้ำมันดีเซลเฉลี่ยอยู่ที่ระดับ 54.3 ล้านลิตรต่อวัน เพิ่มขึ้นจากช่วงเดียวกันของปีก่อนร้อยละ 3.2 เช่นเดียวกับการใช้น้ำมันเบนซิน ซึ่งมีการใช้เฉลี่ยอยู่ที่ระดับ 20.4 ล้านลิตรต่อวัน เพิ่มขึ้นจากช่วงเดียวกันของปีก่อนร้อยละ 1.8 อย่างไรก็ตามเมื่อพิจารณาการใช้น้ำมันรายเดือน พบว่า ณ เดือนพฤษภาคม 2554 การใช้น้ำมันเบนซินปรับตัวลดลงจากเดือนที่ผ่านมาร้อยละ 3.0 เนื่องจากสถานการณ์การใช้รถยนต์กลับเข้าสู่ภาวะปกติหลังช่วงวันหยุดยาวในเทศกาลสงกรานต์ ในขณะที่การใช้น้ำมันดีเซลมีปริมาณใกล้เคียงจากเดือนก่อนหน้าที่ระดับ 55.3 ล้านลิตรต่อวัน เนื่องจากรัฐบาลยังคงมีนโยบายในการตรึงราคาขายปลีกน้ำมันดีเซลไม่ให้เกิน 30 บาทต่อลิตร

การใช้น้ำมันดีเซลและเบนซินรายเดือน

หน่วย : ล้านลิตร/วัน

	ม.ค.	ก.พ.	มี.ค.	เม.ย.	พ.ค.	ม.ค.-พ.ค.	สัดส่วน (%)
ดีเซล	52.4	53.3	55.0	55.3	55.3	54.3	100
ดีเซลหมุนเร็ว	35.9	47.2	54.8	55.2	55.3	49.7	92
ไบโอดีเซล B 5	16.5	6.1	0.2	0.1	0.0	4.6	8
เบนซิน	20.4	21.3	19.8	20.8	20.0	20.4	100
เบนซินธรรมดา	12.8	13.4	12.5	13.2	12.7	12.9	63
- เบนซิน 91	7.9	8.3	7.5	7.6	7.4	7.7	38
- แก๊สโซฮอล์ 91 (E10)	4.8	5.1	5.0	5.6	5.3	5.2	25
เบนซินพิเศษ	7.6	7.9	7.3	7.6	7.2	7.5	37
- เบนซิน 95	0.1	0.1	0.1	0.1	0.1	0.1	1
- แก๊สโซฮอล์ 95 (E10)	7.0	7.2	6.6	6.8	6.5	6.8	33
- แก๊สโซฮอล์ 95 (E20)	0.5	0.6	0.6	0.7	0.6	0.6	3
- แก๊สโซฮอล์ 95 (E85)	0.013	0.014	0.017	0.017	0.023	0.017	0.1

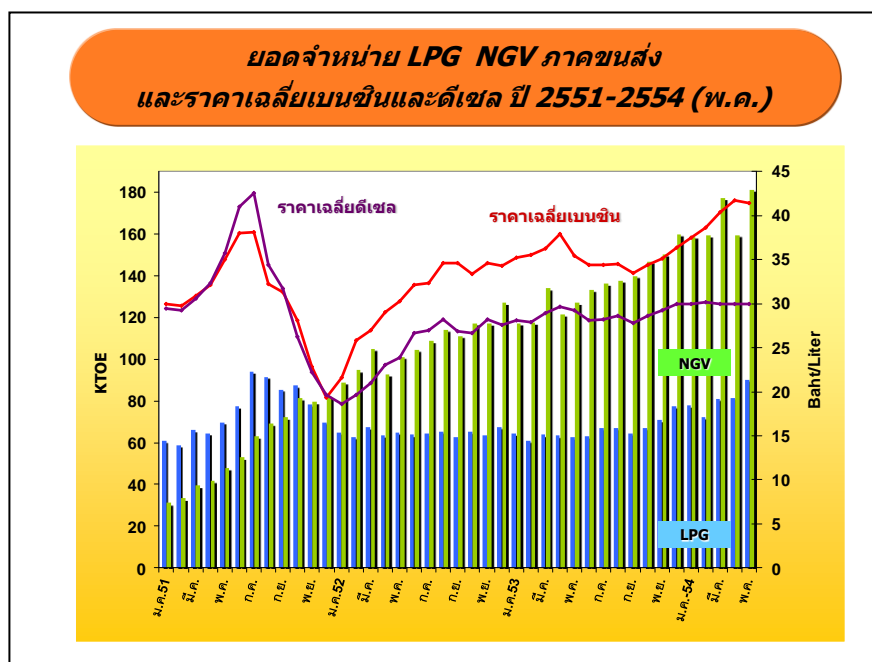
- การใช้น้ำมันภาคขนส่งทางบกช่วง 5 เดือนแรก ปี 2554 อยู่ที่ระดับ 8,834 พันตันเทียบเท่าน้ำมันดิบ (KTOE) เพิ่มขึ้นจากช่วงเดียวกันของปีก่อนร้อยละ 5.8 ซึ่งเป็นการเพิ่มขึ้นทุกประเภทเชื้อเพลิง โดยการใช้เบนซินเพิ่มขึ้นร้อยละ 1.6 การใช้ดีเซลเพิ่มขึ้นร้อยละ 2.9 อย่างไรก็ตามปัจจัยหลักในการเพิ่มขึ้นของการใช้น้ำมันภาคขนส่งทางบกยังคงมาจากการใช้ NGV และ LPG โดย LPG ช่วง 5 เดือนแรกของปี 2554 มีการใช้เพิ่มขึ้นร้อยละ 27.8 เนื่องจากราคาขายปลีก LPG ภาคขนส่งซึ่งรัฐบาลยังคงมีนโยบายตรึงราคาไว้ที่ระดับ 18.13 บาทต่อกิโลกรัมต่ำกว่าราคาขายปลีกน้ำมันเชื้อเพลิงมาก จึงอาจทำให้ผู้ใช้รถยนต์หันไปเติมก๊าซ LPG แทน สะท้อนได้จากจำนวนรถยนต์ติดตั้ง LPG ณ เดือนพฤษภาคม 2554 เพิ่มขึ้นร้อยละ 17.7 เมื่อเปรียบเทียบกับเดือนเดียวกันของปีที่แล้วรวมทั้งสิ้น 737,345 คัน เช่นเดียวกับการใช้ NGV ที่ยังคงมีการใช้เพิ่มขึ้นอย่างต่อเนื่องจากการส่งเสริมของรัฐบาลโดยสะท้อนได้จากจำนวนรถยนต์ติดตั้ง NGV ณ เดือนพฤษภาคม 2554 เพิ่มขึ้นร้อยละ 30.0 เมื่อเปรียบเทียบกับเดือนเดียวกันของปีที่แล้ว รวมทั้งสิ้น 259,560 คัน โดยเป็นการเพิ่มขึ้นของรถเบนซินร้อยละ 32.0 รถดีเซลร้อยละ 17.9 สามารถคิดเป็นปริมาณการทดแทนน้ำมันเบนซินได้ 561.4 ล้านลิตร คิดเป็นร้อยละ 15.4 เมื่อเทียบกับปริมาณ

การใช้เบนซินทั้งหมด และทดแทนดีเซลได้ 422.0 ล้านลิตร คิดเป็นร้อยละ 4.9 เมื่อเทียบกับปริมาณการใช้ดีเซลทั้งหมด โดยรวมสามารถทดแทนการใช้น้ำมันเบนซินและดีเซลได้ 983.4 ล้านลิตร หรือคิดเป็นร้อยละ 8.0

การใช้น้ำมันในภาคขนส่งทางบก

หน่วย : KTOE

	2551 (2008)	2552 (2009)	2553 (2010)	2554 (ม.ค.- พ.ค.)	สัดส่วน (%)	การเปลี่ยนแปลง (%)		
						2552	2553	2554 (ม.ค.- พ.ค.)
เบนซิน	5,305	5,606	5,526	2,289	26	5.7	-1.4	1.6
ดีเซล	10,841	12,010	12,020	5,310	60	10.8	0.1	2.9
LPG	905	778	794	403	5	-14.1	2.1	27.8
NGV	692	1,282	1,623	832	9	85.2	26.6	34.6
รวม	17,744	19,676	19,963	8,834	100	10.9	1.5	5.8



- การผลิตพลังงานไฟฟ้ารวมทั้งระบบของ กฟผ. (Gross Energy Generation) ช่วง 5 เดือนแรกของปี 2554 มีจำนวน 66,994 กิกะวัตต์ชั่วโมง ลดลงจากช่วงเดียวกันของปีก่อนร้อยละ 2.1 เนื่องจากปัจจัยด้านสภาพอากาศที่มีอากาศหนาวต่อเนื่องเป็นระยะเวลานานจึงส่งผลให้ความต้องการไฟฟ้าของปีนี้ลดลงกว่าปีที่ผ่านมา โดยในเดือนพฤษภาคม 2554 มีการผลิตไฟฟ้าที่ระดับ 14,628 กิกะวัตต์ชั่วโมง ลดลงจากเดือนเดียวกันของปีก่อนร้อยละ 1.7 เนื่องจากปีนี้เข้าสู่ฤดูฝนเร็วทำให้มีความต้องการใช้ไฟฟ้าและเครื่องปรับอากาศไม่มากนัก โดยความต้องการไฟฟ้าสูงสุด (Gross Peak Generation) ของปีนี้ เกิดขึ้นเมื่อวันอังคารที่ 24 พฤษภาคม เวลา 14.00 น. อยู่ที่ระดับ 24,518 เมกะวัตต์ ใกล้เคียงกับ Peak ของปี 2553 ซึ่งอยู่ที่ระดับ 24,630 เมกะวัตต์ หรือต่ำกว่าเล็กน้อยร้อยละ 0.5

2. น้ำมันดีเซล

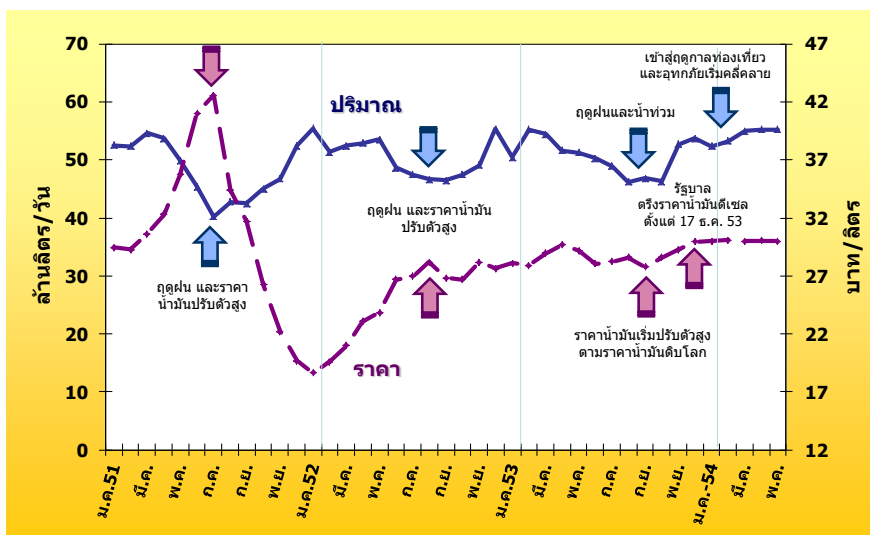
● **การใช้น้ำมันดีเซล** ปริมาณการใช้น้ำมันดีเซลเฉลี่ยช่วง 5 เดือนแรกปี 2554 อยู่ที่ระดับ 54.3 ล้านลิตรต่อวัน เพิ่มขึ้นร้อยละ 3.2 โดยการใช้น้ำมันดีเซล ณ เดือนพฤษภาคม 2554 อยู่ที่ระดับ 55.3 ล้านลิตรต่อวัน เพิ่มขึ้นจากเดือนเดียวกันของปีก่อนร้อยละ 7.9 สาเหตุส่วนหนึ่งเป็นผลมาจากนโยบายตรึงราคาน้ำมันดีเซลหมุนเร็วในประเทศไว้ที่ระดับไม่เกิน 30 บาทต่อลิตรตั้งแต่เดือนธันวาคม 2553 ประกอบกับภาคอุตสาหกรรมมีการผลิตสินค้ามากขึ้นหลังจากหยุดดำเนินการในช่วงเทศกาลสงกรานต์ที่ผ่านมา อีกทั้งปีนี้ผลผลิตทางการเกษตรสูง โดยเฉพาะอ้อยที่มีปริมาณเพิ่มขึ้นมาก ทำให้ในเดือนพฤษภาคมยังคงมีการหีบอ้อยและมีความต้องการใช้น้ำมันดีเซลเพื่อขนส่งสินค้าดังกล่าว

ปริมาณการใช้น้ำมันดีเซลรายเดือน

หน่วย : ล้านลิตร/วัน

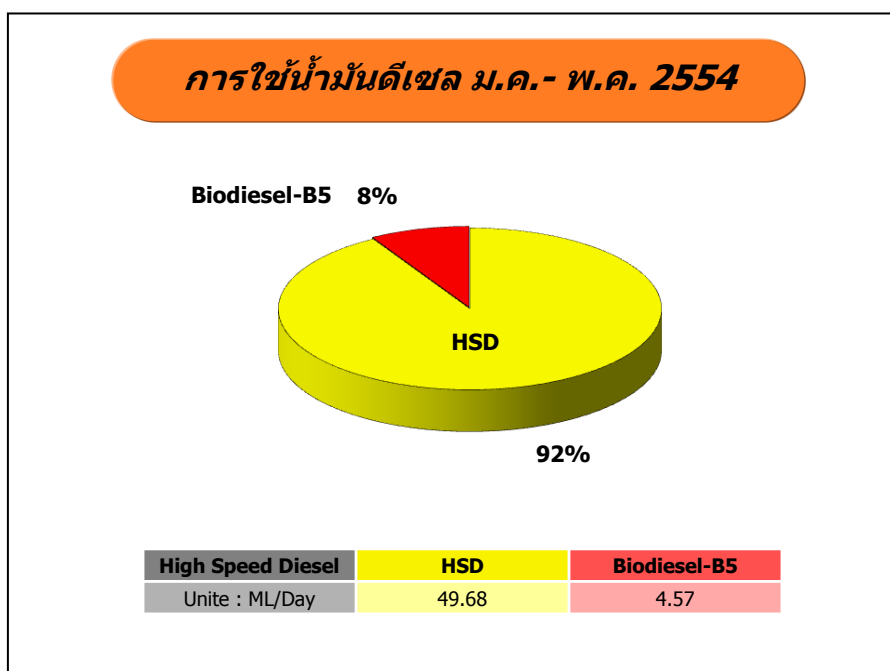
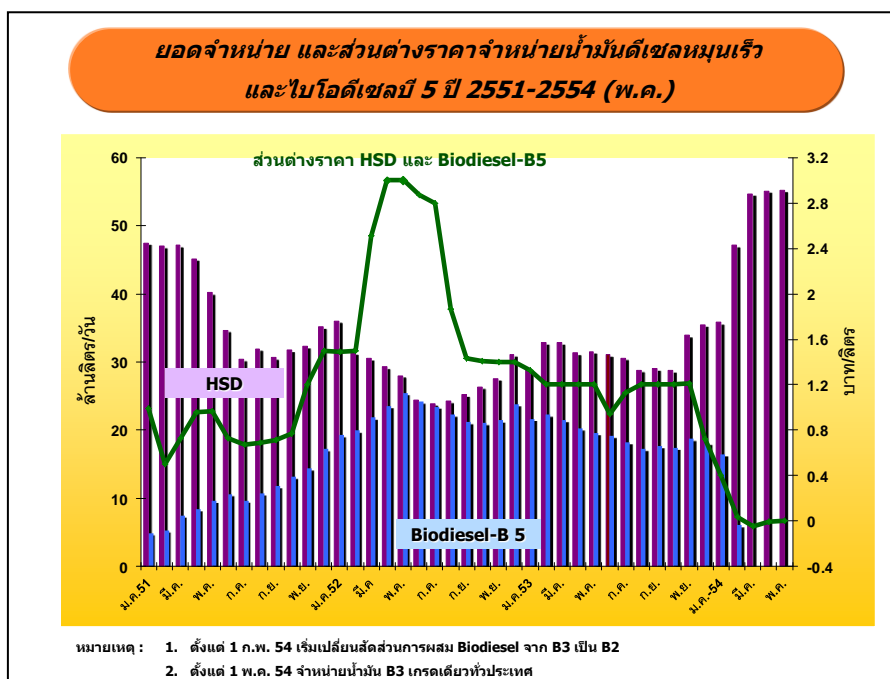
	ม.ค.	ก.พ.	มี.ค.	เม.ย.	พ.ค.	มิ.ย.	ก.ค.	ส.ค.	ก.ย.	ต.ค.	พ.ย.	ธ.ค.	ม.ค.- พ.ค.
2550	52.9	53.5	55.3	52.4	50.3	52.4	48.3	50.1	47.8	48.2	50.8	51.9	52.9
2551	52.5	52.4	54.7	53.7	49.9	45.4	40.2	42.8	42.5	45.0	46.8	52.5	52.6
2552	55.4	51.4	52.5	52.9	53.6	48.6	47.5	46.7	46.5	47.5	49.1	55.3	53.2
2553	50.5	55.2	54.5	51.6	51.2	50.3	48.9	46.2	46.8	46.3	52.8	53.7	52.6
2554	52.4	53.3	55.0	55.3	55.3								54.3
Δ (%) จากช่วงเดียวกันปีก่อน	3.7	-3.5	1.0	7.1	7.9								3.2
Δ (%) จากเดือนก่อนปี 54	-2.5	1.8	3.2	0.5	0.0								

ยอดจำหน่ายและราคาน้ำมันดีเซลปี 2551-2554 (พ.ค.)



● การใช้น้ำมันดีเซลหมุนเร็ว และไบโอดีเซลบี 5 การใช้ไบโอดีเซลบี 5 มีแนวโน้มลดลงตั้งแต่ช่วงกลางปี 2552 ในขณะที่น้ำมันดีเซลหมุนเร็วมีการใช้เพิ่มขึ้นตามอิทธิพลของส่วนต่างราคาขายปลีกระหว่างน้ำมันดีเซลดังกล่าวที่ลดลงอย่างมาก

ทั้งนี้ตั้งแต่วันที่ 1 กุมภาพันธ์ 2554 รัฐบาลมีนโยบายปรับลดสัดส่วนการนำไบโอดีเซลบี 100 ผสมในน้ำมันดีเซลหมุนเร็ว จากเดิมที่มีการผสมเป็นไบโอดีเซลบี 3 และบี 5 ให้เหลือไบโอดีเซลบี 2 เพื่อแก้ไขปัญหาน้ำมันปาล์มดิบขาดแคลน ก่อนจะปรับเพิ่มสัดส่วนจากไบโอดีเซลบี 2 เป็นบี 3 เกรดเดียวทั่วประเทศมาตั้งแต่วันที่ 1 พฤษภาคม 2554 ส่งผลให้ปริมาณการใช้ไบโอดีเซลบี 5 เฉลี่ยช่วง 5 เดือนแรกปี 2554 ลดลงร้อยละ 78.2 ในขณะที่การใช้น้ำมันดีเซลหมุนเร็วเฉลี่ยในช่วงดังกล่าวเพิ่มขึ้นร้อยละ 57.5 โดย ณ เดือนพฤษภาคม 2554 มีการใช้น้ำมันดีเซลหมุนเร็วเฉลี่ยที่ระดับ 55.3 ล้านลิตรต่อวัน เพิ่มขึ้นจากเดือนเดียวกันของปีก่อนร้อยละ 74.9 ส่งผลให้สัดส่วนการใช้น้ำมันดีเซลหมุนเร็ว ต่อไบโอดีเซลบี 5 ณ ปัจจุบันอยู่ที่ระดับ 92 : 8 เพิ่มขึ้นจากการใช้เฉลี่ยในปี 2553 ที่มีสัดส่วน 62 : 38



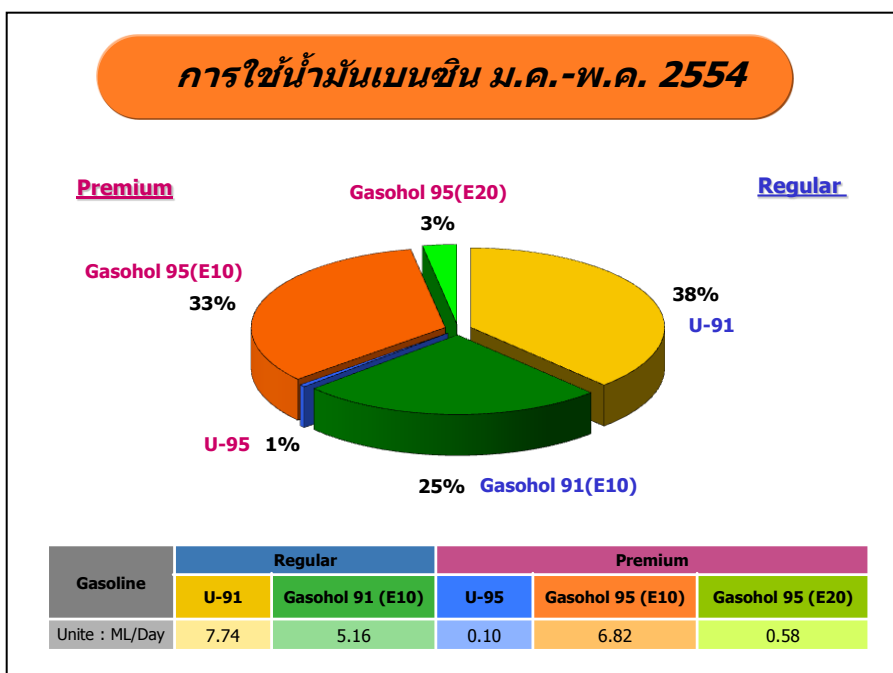
3. น้ำมันเบนซิน

● **การใช้น้ำมันเบนซิน** การใช้น้ำมันเบนซินเฉลี่ยช่วง 5 เดือนแรกปี 2554 อยู่ที่ระดับ 20.4 ล้านลิตรต่อวัน เพิ่มขึ้นจากช่วงเดียวกันของปีก่อนร้อยละ 1.8 โดยส่วนใหญ่เป็นการเพิ่มขึ้นของน้ำมันกลุ่มแก๊สโซฮอล์ เนื่องจากส่วนต่างของราคาน้ำมันเบนซินกับแก๊สโซฮอล์ปีนี้สูงกว่าปีที่ผ่านมา อาจทำให้ประชาชนบางส่วนเปลี่ยนมาใช้แก๊สโซฮอล์มากขึ้น ทั้งนี้การใช้น้ำมันเบนซิน ณ เดือนพฤษภาคม 2554 อยู่ที่ระดับ 20.0 ล้านลิตรต่อวัน ลดลงจากเดือนก่อนหน้าร้อยละ 3.0 เนื่องจากสถานการณ์การใช้รถยนต์กลับเข้าสู่ภาวะปกติหลังช่วงเทศกาลวันหยุดยาวสงกรานต์ในเดือนเมษายน ประกอบกับเริ่มเข้าสู่ฤดูฝนจึงทำให้ประชาชนมีการเดินทางลดลง โดยปัจจุบันสัดส่วนการใช้ น้ำมันเบนซินธรรมดา (Regular) ต่อ น้ำมันเบนซินพิเศษ (Premium) อยู่ที่ระดับ 63 : 37 เพิ่มขึ้นจากการใช้เฉลี่ยในปี 2553 ที่มีสัดส่วน 61 : 39

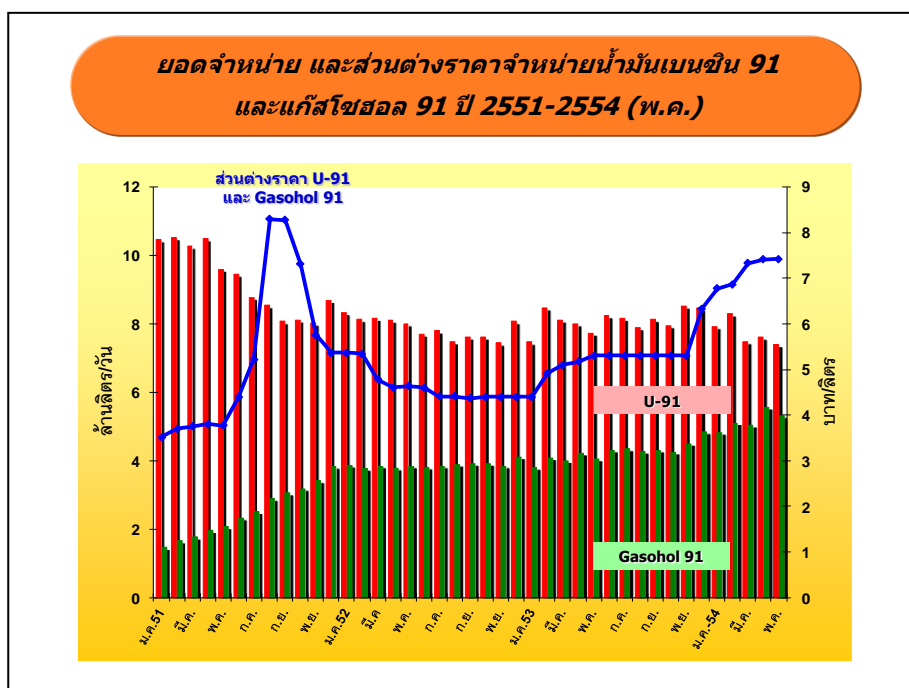
ปริมาณการใช้ น้ำมันเบนซินรายเดือน

หน่วย : ล้านลิตร/วัน

	ม.ค.	ก.พ.	มี.ค.	เม.ย.	พ.ค.	มิ.ย.	ก.ค.	ส.ค.	ก.ย.	ต.ค.	พ.ย.	ธ.ค.	ม.ค.-พ.ค.
2550	19.8	20.5	20.5	20.5	19.5	20.6	19.9	20.6	19.8	20.0	19.6	20.1	20.1
2551	19.4	20.0	19.5	20.1	18.7	18.6	18.0	19.0	18.9	19.4	19.9	22.0	19.5
2552	21.5	21.0	21.4	21.1	21.0	20.3	20.4	19.9	20.0	20.1	19.6	21.2	21.2
2553	19.5	21.1	20.0	20.2	19.3	20.6	20.5	20.0	20.2	19.9	21.1	21.4	20.0
2554	20.4	21.3	19.8	20.6	20.0								20.4
Δ (%) จากช่วงเดียวกันปีก่อน	4.3	0.8	-0.8	1.7	3.3								1.8
Δ (%) จากเดือนก่อนปี 54	-5.0	4.5	-6.8	3.8	-3.0								



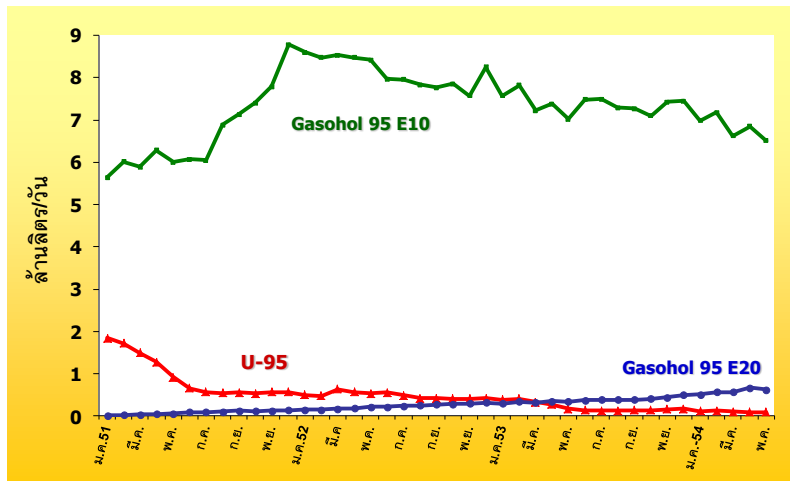
- **การใช้เบนซิน 91** ปัจจุบันคิดเป็นสัดส่วนร้อยละ 38 ของปริมาณการใช้เบนซินทั้งหมด ทั้งนี้ในช่วง 5 เดือนแรกของปี 2554 มีการใช้เบนซิน 91 เฉลี่ยที่ระดับ 7.7 ล้านลิตรต่อวัน ลดลงจากช่วงเดียวกันของปีก่อนร้อยละ 2.7 ในเดือนพฤษภาคม 2554 มีการใช้เบนซิน 91 เฉลี่ยที่ระดับ 7.4 ล้านลิตรต่อวัน ลดลงจากเดือนเดียวกันของปีก่อนร้อยละ 4.3 ทั้งนี้เนื่องจากในเดือนธันวาคม 2553 รัฐบาลได้ปรับโครงสร้างราคาแก๊สโซฮอล์ใหม่ โดยลดการจัดเก็บเงินจากน้ำมันแก๊สโซฮอล์ 91 เข้ากองทุนน้ำมันเชื้อเพลิงลง 1 บาทต่อลิตร เพื่อจูงใจให้ประชาชนมีการใช้แก๊สโซฮอล์ทดแทนเบนซินมากขึ้น โดย ณ เดือนพฤษภาคม 2554 ส่วนต่างราคาขายปลีกเบนซิน 91 และแก๊สโซฮอล์ 91 อยู่ที่ระดับ 7.42 บาทต่อลิตร เพิ่มขึ้นจากก่อนปรับโครงสร้างราคาในเดือนพฤศจิกายน 2553 ซึ่งอยู่ที่ระดับ 5.30 บาทต่อลิตร ซึ่งอาจทำให้ประชาชนบางส่วนหันไปใช้แก๊สโซฮอล์แทนเบนซิน 91 มากขึ้น



- **การใช้เบนซิน 95** ปัจจุบันมีปริมาณการใช้น้อยมาก โดยในช่วง 5 เดือนแรกของปี 2554 มีปริมาณการใช้เบนซิน 95 เฉลี่ยเพียง 0.1 ล้านลิตรต่อวัน ลดลงจากช่วงเดียวกันของปีก่อนร้อยละ 66.8 โดยปริมาณการใช้เฉลี่ยเดือนพฤษภาคม 2554 อยู่ที่ระดับ 0.09 ล้านลิตรต่อวัน ลดลงจากเดือนเดียวกันของปีก่อนร้อยละ 48.6

ทั้งนี้การใช้เบนซิน 95 มีแนวโน้มลดลงอย่างต่อเนื่องตั้งแต่ปี 2551 และเริ่มมีการใช้คงที่ที่ระดับ 0.1 ล้านลิตรต่อวันตั้งแต่ช่วงกลางปี 2553 ต่อเนื่องมาจนกระทั่งปัจจุบัน เนื่องจากถูกทดแทนด้วยแก๊สโซฮอล์ตามมาตรการส่งเสริมการใช้แก๊สโซฮอล์ทดแทนเบนซิน 95 โดยรัฐบาลมีนโยบายลดการจัดเก็บเงินจากน้ำมันแก๊สโซฮอล์ 95 E20 เข้ากองทุนน้ำมันเชื้อเพลิงลงตั้งแต่เดือนธันวาคม 2553 มีผลให้ราคาขายปลีกเฉลี่ยเบนซิน 95 ณ เดือนพฤษภาคม 2554 ซึ่งอยู่ที่ระดับ 48.61 บาทต่อลิตร สูงกว่าราคาขายปลีกเฉลี่ยแก๊สโซฮอล์ 95 E10 และ E20 ถึง 10.40 และ 13.82 บาทต่อลิตร ตามลำดับ นอกจากนี้ยังมีมาตรการเพิ่มสถานีบริการจำหน่ายน้ำมันแก๊สโซฮอล์ทุกประเภทมากขึ้น ส่งผลให้ปัจจุบันปริมาณการใช้เบนซิน 95 อยู่ในระดับต่ำกว่าการใช้แก๊สโซฮอล์ 95 E10 และ E20 มาก

ยอดจำหน่ายน้ำมันเบนซิน 95 แก๊สโซฮอล์ 95 E10 และแก๊สโซฮอล์ 95 E20 ปี 2551-2554 (พ.ค.)



- **การใช้แก๊สโซฮอล์** ปัจจุบันมีสัดส่วนประมาณร้อยละ 61 ของปริมาณการใช้เบนซินทั้งหมด ในช่วง 5 เดือนแรกของปี 2554 มีการใช้แก๊สโซฮอล์เฉลี่ยที่ระดับ 12.5 ล้านลิตรต่อวัน เพิ่มขึ้นจากช่วงเดียวกันของปีก่อน ร้อยละ 6.7 ทั้งนี้ภาพรวมการใช้แก๊สโซฮอล์เริ่มมีแนวโน้มกว้างตัวตั้งแต่ต้นปี 2552 อยู่ที่ระดับประมาณ 11-12 ล้านลิตรต่อวัน เนื่องจากอิทธิพลของราคาขายปลีกเฉลี่ยที่มีการปรับตัวเพิ่มขึ้น โดยมีรายละเอียดดังนี้

- **การใช้แก๊สโซฮอล์ 91 (E10)** คิดเป็นร้อยละ 25 ของปริมาณการใช้เบนซินทั้งหมด ในช่วง 5 เดือนแรกของปี 2554 มีปริมาณการใช้เฉลี่ยอยู่ที่ระดับ 5.2 ล้านลิตรต่อวัน เพิ่มขึ้นจากช่วงเดียวกันของปีที่แล้ว ร้อยละ 28.1 โดยการใช้ในเดือนพฤษภาคม 2554 อยู่ที่ระดับ 5.3 ล้านลิตรต่อวัน เพิ่มขึ้นจากเดือนเดียวกันของปีก่อนร้อยละ 31.0

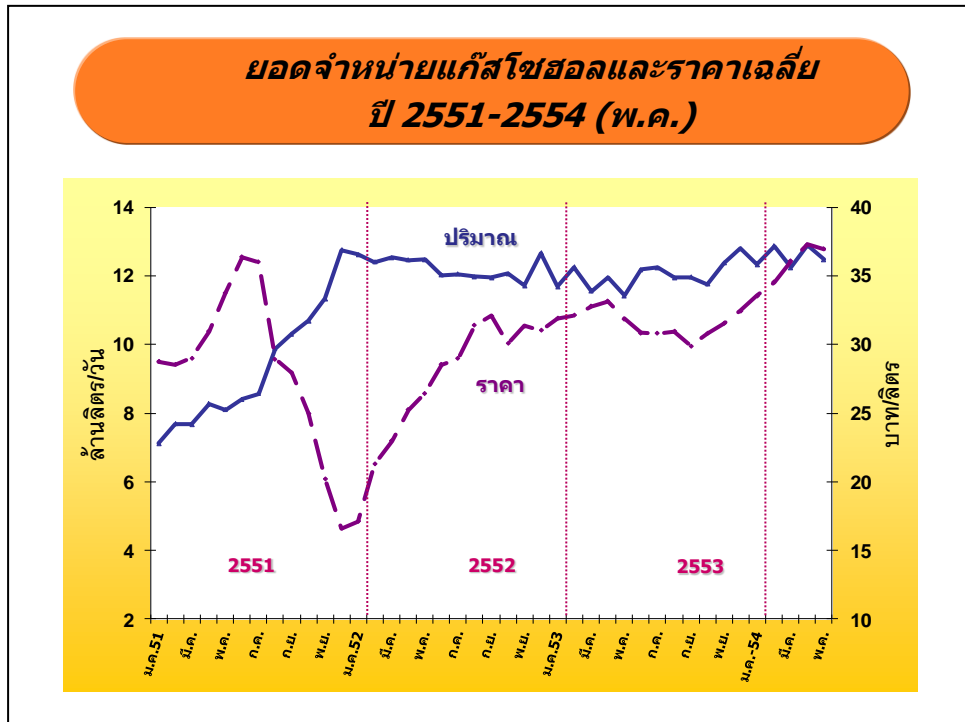
- **การใช้แก๊สโซฮอล์ 95 (E10)** เป็นกลุ่มที่มีสัดส่วนมากที่สุด คิดเป็นร้อยละ 33 ของปริมาณการใช้เบนซินทั้งหมด ทั้งนี้การใช้แก๊สโซฮอล์ 95 (E10) เริ่มมีแนวโน้มลดลงตั้งแต่ปี 2552 ตามปัจจัยราคาขายปลีกเฉลี่ยที่เพิ่มสูงขึ้น โดยในช่วง 5 เดือนแรกของปี 2554 มีปริมาณการใช้เฉลี่ย 6.8 ล้านลิตรต่อวัน ลดลงจากช่วงเดียวกันของปีก่อนร้อยละ 7.8 โดยการใช้ในเดือนพฤษภาคม 2554 อยู่ที่ระดับ 6.5 ล้านลิตรต่อวัน ลดลงจากเดือนเดียวกันของปีก่อนร้อยละ 7.2 และลดลงจากเดือนก่อนหน้าร้อยละ 4.8

- **การใช้แก๊สโซฮอล์ 95 (E20)** คิดเป็นสัดส่วนร้อยละ 3 ของปริมาณการใช้เบนซินทั้งหมด ทั้งนี้การใช้แก๊สโซฮอล์ 95 (E20) มีการขยายตัวอย่างต่อเนื่องตั้งแต่ปี 2551 ปริมาณการใช้เฉลี่ยช่วง 5 เดือนแรกของปี 2554 อยู่ที่ระดับ 0.58 ล้านลิตรต่อวัน เพิ่มขึ้นจากช่วงเดียวกันของปีก่อนร้อยละ 78.4 โดยการใช้ในเดือนพฤษภาคม 2554 อยู่ที่ระดับ 0.62 ล้านลิตรต่อวัน เพิ่มขึ้นจากเดือนเดียวกันของปีก่อนร้อยละ 84.5 ทั้งนี้เพื่อเป็นการกระตุ้นให้มีการใช้แก๊สโซฮอล์ กระทรวงพลังงานจึงได้ขอความร่วมมือให้ผู้ค้าน้ำมันตามมาตรา 7 เพิ่มการจำหน่ายน้ำมันแก๊สโซฮอล์ 95 (E20) ในสถานีบริการมากขึ้น ซึ่งในเดือนพฤษภาคม มีสถานีบริการทั้งสิ้น 673 แห่ง โดยเป็นของ ปตท. 302 แห่ง ปตท.บริหารธุรกิจค้าปลีก 4 แห่ง และบางจาก 367 แห่ง

- **การใช้แก๊สโซฮอล์ 95 (E85)** มีการขยายตัวอย่างต่อเนื่องตั้งแต่เริ่มจำหน่ายในปี 2552 ในช่วง 5 เดือนแรกของปี 2554 มีการใช้เฉลี่ยประมาณ 17,000 ลิตรต่อวัน เพิ่มขึ้นจากช่วงเดียวกันของปีก่อนที่มีการใช้เฉลี่ยเพียงประมาณ 3,600 ลิตรต่อวัน ถึงกว่า 5 เท่า เนื่องจากมีรถยนต์รุ่นใหม่ที่ใช้ใช้น้ำมันแก๊สโซฮอล์ 95 (E85) (FFV: Flexible Fuel Vehicle) ออกสู่ตลาดมากขึ้น ตามมาตรการสนับสนุนการผลิตรถยนต์ FFV ของรัฐบาลที่ลดการ

จัดเก็บภาษีรถยนต์สำเร็จรูป และขึ้นส่วนการประกอบรถยนต์ FFV อีกทั้งยังมีรถยนต์รุ่นเก่าบางส่วนปรับแต่งเครื่องยนต์โดยการติดตั้งอุปกรณ์คอนเวอร์ชันคิตส์ เพื่อให้สามารถเติมน้ำมันแก๊สโซฮอล์ 95 (E85) ได้ โดยในเดือน พฤษภาคม 2554 มีการใช้เฉลี่ยที่ระดับ 23,000 ลิตรต่อวัน เพิ่มขึ้นจากเดือนก่อนหน้าถึงร้อยละ 31.4

ดังนั้นเพื่อเป็นการรองรับการขยายตัวของการใช้ น้ำมันแก๊สโซฮอล์ 95 (E85) ในอนาคต บริษัทบางจาก จึงได้ขยายสถานีจำหน่ายออกสู่ภูมิภาคเพิ่มขึ้น โดยปัจจุบันมีสถานีจำหน่ายแก๊สโซฮอล์ 95(E85) ของ ปตท. และบาง จากรวมทั้งสิ้น 21 แห่ง แบ่งเป็นของ ปตท. 6 แห่งและของบางจาก 15 แห่ง และมีแผนที่จะขยายสถานีจำหน่ายแก๊ส โซฮอล์ 95(E85) ให้ได้ 50 แห่งภายในปี 2555



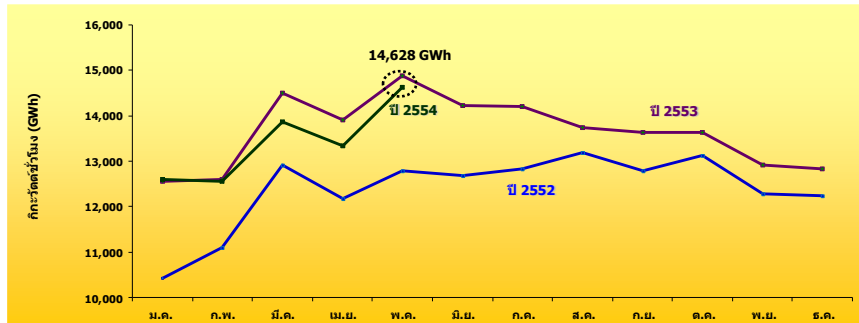
4. ไฟฟ้า

- **การผลิตพลังงานไฟฟ้า (Gross Energy Generation)** ช่วง 5 เดือนแรกของปี 2554 มีจำนวน 66,994 กิกะวัตต์ชั่วโมง ลดลงจากช่วงเดียวกันของปีก่อนร้อยละ 2.1 เนื่องจากปัจจัยด้านสภาพอากาศที่มีอากาศหนาวต่อเนื่องเป็นระยะเวลานานตั้งแต่ปลายปี 2553 จึงส่งผลให้ความต้องการไฟฟ้าของปีนี้ลดลงกว่าปีที่ผ่านมา โดยในเดือน พฤษภาคม 2554 มีการผลิตไฟฟ้าที่ระดับ 14,628 กิกะวัตต์ชั่วโมง ลดลงจากเดือนเดียวกันของปีก่อนร้อยละ 1.7 เนื่องจากปีนี้เข้าสู่ฤดูฝนเร็วทำให้มีความต้องการใช้ไฟฟ้าและเครื่องปรับอากาศไม่มากนัก

- **ความต้องการไฟฟ้าสูงสุด (Gross Peak Generation)** ช่วง 5 เดือนแรกของปี 2554 และเป็น Peak ของปีนี้ เกิดขึ้นเมื่อวันอังคารที่ 24 พฤษภาคม เวลา 14.00 น. อยู่ที่ระดับ 24,518 เมกะวัตต์ ใกล้เคียงกับ Peak ของปี 2553 ซึ่งเกิดขึ้นเมื่อวันจันทร์ที่ 10 พฤษภาคม เวลา 14.00 น. ที่ระดับ 24,630 เมกะวัตต์ หรือต่ำกว่าเล็กน้อย ร้อยละ 0.5

การผลิตพลังงานไฟฟ้ารายเดือน ปี 2552-2554 (พ.ค.)

กิกะวัตต์ชั่วโมง (GWh)													
	ม.ค.	ก.พ.	มี.ค.	เม.ย.	พ.ค.	มิ.ย.	ก.ค.	ส.ค.	ก.ย.	ต.ค.	พ.ย.	ธ.ค.	ม.ค.-พ.ค.
2552	10,418	11,104	12,910	12,176	12,794	12,680	12,822	13,190	12,784	13,124	12,277	12,238	59,403
2553	12,564	12,597	14,497	13,907	14,872	14,234	14,214	13,742	13,643	13,641	12,917	12,838	68,438
2554	12,604	12,559	13,859	13,344	14,628								66,994
Δ (%) จากช่วงเดียวกันปีก่อน	0.32	-0.31	-4.40	-4.05	-1.65								-2.11
Δ (%) จากเดือนก่อนปี 54	-1.82	-0.36	10.36	-3.72	9.62								



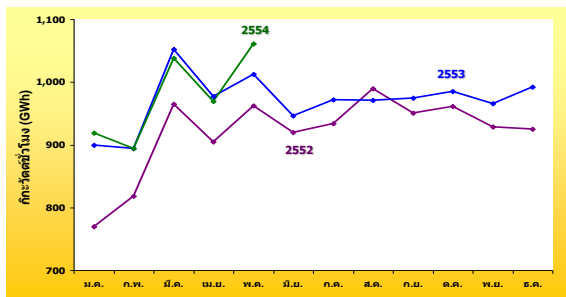
● การใช้ไฟฟ้ารายสาขา ช่วง 5 เดือนแรก ปี 2554 มีการใช้ไฟฟ้ารวมทั้งสิ้น 61,044 กิกะวัตต์ชั่วโมง ทั้งนี้กลุ่มผู้ใช้ไฟฟ้าส่วนใหญ่มีการใช้ไฟลดลง โดยเฉพาะภาคครัวเรือนซึ่งมีสัดส่วนการใช้ร้อยละ 22 ของผู้ใช้ไฟฟ้าทั้งหมด มีการใช้ไฟลดลงจากช่วงเดียวกันของปีก่อนร้อยละ 7.2 เนื่องจากปัจจัยด้านสภาพอากาศที่มีอุณหภูมิลดลงต่อเนื่องเป็นเวลานาน อาจส่งผลให้มีการใช้เครื่องปรับอากาศลดลง ยกเว้นการใช้ไฟฟ้าภาคอุตสาหกรรมซึ่งเป็นกลุ่มที่มีสัดส่วนการใช้ไฟสูงสุด คือร้อยละ 46 ของผู้ใช้ไฟฟ้าทั้งหมด ยังคงมีการใช้ไฟเพิ่มขึ้นร้อยละ 2.6 จากการผลิตในหมวดอุตสาหกรรมสำคัญ โดยเฉพาะอุตสาหกรรมอิเล็กทรอนิกส์ โดยมีรายละเอียดดังนี้

การใช้ไฟฟ้ารายสาขา ปี 2551-2554 (พ.ค.)

GWh	ครัวเรือน	ธุรกิจ	อุตสาหกรรม	เกษตรกรรม	อื่นๆ	รวม
2551	28,691	21,052	64,148	281	21,348	135,520
2552	30,257	21,341	60,874	318	22,392	135,181
2553	33,216	23,005	67,952	335	24,792	149,301
2554 (ม.ค.-พ.ค.)	13,186	9,505	28,361	201	9,792	61,044
Δ (%) จากช่วงเดียวกันปีก่อน	-7.2	-0.0	2.6	-7.6	-4.8	-1.3
สัดส่วน (%)	22	16	46	0.3	16	100

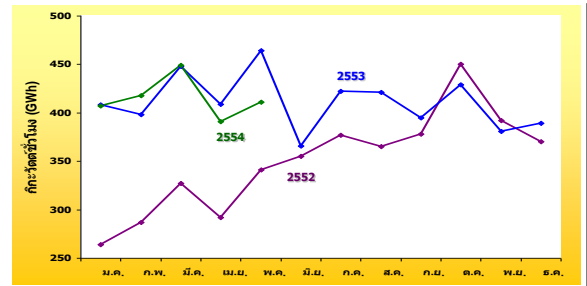
- การใช้ไฟฟ้าภาคอุตสาหกรรม ดัชนีผลผลิตภาคอุตสาหกรรมเดือนพฤษภาคม ปี 2554 หดตัวลดลงร้อยละ 3.9 ต่อเนื่องจากเดือนก่อนหน้าที่หดตัวร้อยละ 8.1 เมื่อเทียบกับเดือนเดียวกันของปีก่อน โดยเป็นผลมาจากการหดตัวของอุตสาหกรรมยานยนต์เนื่องจากข้อจำกัดในการนำเข้าชิ้นส่วนอุปกรณ์ยานยนต์จากประเทศญี่ปุ่น ซึ่งเป็นผลสืบเนื่องมาจากภัยพิบัติ ทำให้ต้องเลื่อนการผลิตออกไป อย่างไรก็ตามภาพรวมการใช้ไฟฟ้าในภาคอุตสาหกรรมหลักช่วง 5 เดือนแรกยังคงมีการใช้ไฟเพิ่มขึ้นจากปีก่อน โดยเฉพาะอุตสาหกรรมอิเล็กทรอนิกส์ที่มีการใช้ไฟฟ้าเพิ่มขึ้นอย่างต่อเนื่อง ในขณะที่อุตสาหกรรมการผลิตยานยนต์ และอุตสาหกรรมเหล็กและเหล็กกล้าซึ่งเป็นอุตสาหกรรมเกี่ยวเนื่องกับการผลิตยานยนต์ มีการใช้ไฟฟ้าในเดือนพฤษภาคมลดลงจากเดือนเดียวกันของปีที่แล้ว โดยมีรายละเอียดดังนี้

การใช้ไฟฟ้าอุตสาหกรรมการผลิตอาหาร ปี 2552-2554 (พ.ค.)



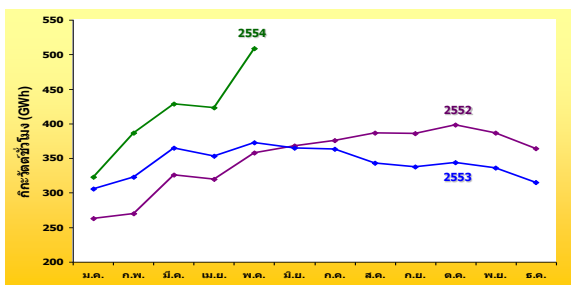
อัตราการขยายตัว (%)													
ปี	ม.ค.	ก.พ.	มี.ค.	เม.ย.	พ.ค.	มิ.ย.	ก.ค.	ส.ค.	ก.ย.	ต.ค.	พ.ย.	ธ.ค.	
2552	-9.2	0.3	3.5	1.6	6.6	6.5	2.4	6.6	4.9	6.5	12.7	17.0	0.7
2553	16.9	9.3	9.0	8.0	5.3	2.8	4.1	-1.9	2.5	2.4	4.0	7.2	9.4
2554	2.1	0.0	-1.3	-0.9	4.8								1.0

การใช้ไฟฟ้าอุตสาหกรรมเหล็กและเหล็กกล้า ปี 2552-2554 (พ.ค.)



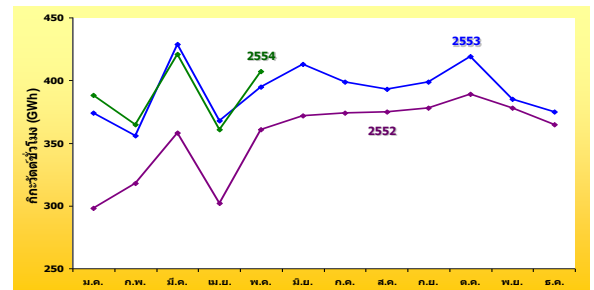
อัตราการขยายตัว (%)													
ปี	ม.ค.	ก.พ.	มี.ค.	เม.ย.	พ.ค.	มิ.ย.	ก.ค.	ส.ค.	ก.ย.	ต.ค.	พ.ย.	ธ.ค.	
2552	-44.2	-33.1	-39.3	-35.1	-40.4	-29.4	-28.0	-23.9	15.7	53.9	42.3	18.5	-38.6
2553	54.5	38.7	36.9	40.0	36.1	3.1	11.9	15.4	4.6	-4.7	-2.8	5.1	40.7
2554	-0.3	5.0	0.2	-4.3	-11.4								-2.4

การใช้ไฟฟ้าอุตสาหกรรมอิเล็กทรอนิกส์ ปี 2552-2554 (พ.ค.)



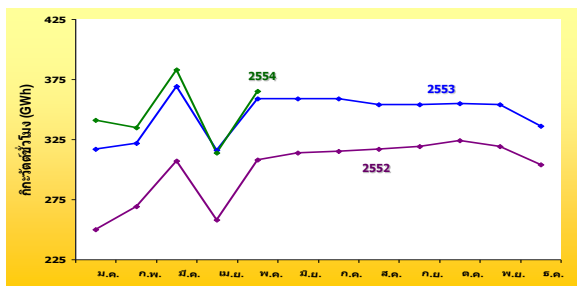
อัตราการขยายตัว (%)													
ปี	ม.ค.	ก.พ.	มี.ค.	เม.ย.	พ.ค.	มิ.ย.	ก.ค.	ส.ค.	ก.ย.	ต.ค.	พ.ย.	ธ.ค.	
2552	-31.5	-28.5	-20.9	-16.8	-13.3	-8.4	-8.8	-7.4	-5.7	8.4	21.7	55.7	-22.1
2553	16.5	19.5	12.1	10.5	4.1	-0.8	-3.6	-11.3	-12.5	-13.7	-13.3	-13.3	12.0
2554	5.4	19.7	17.4	19.8	36.6								20.3

การใช้ไฟฟ้าอุตสาหกรรมการผลิตสิ่งทอ ปี 2552-2554 (พ.ค.)



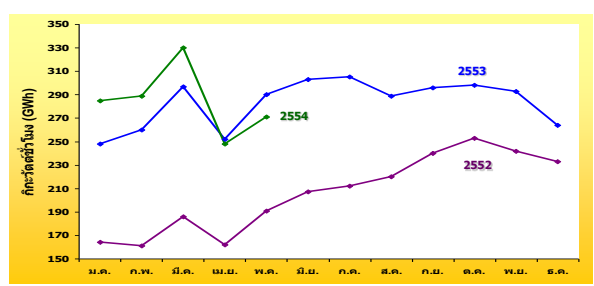
อัตราการขยายตัว (%)													
ปี	ม.ค.	ก.พ.	มี.ค.	เม.ย.	พ.ค.	มิ.ย.	ก.ค.	ส.ค.	ก.ย.	ต.ค.	พ.ย.	ธ.ค.	
2552	-22.0	-15.6	-13.6	-12.3	-7.6	-3.8	-3.8	-1.9	-0.6	0.3	3.5	16.2	-14.2
2553	25.5	11.8	19.9	22.2	9.6	11.0	6.7	4.7	5.6	7.7	2.0	2.8	17.5
2554	3.7	2.5	-2.0	-1.9	3.1								1.0

การใช้ไฟฟ้าอุตสาหกรรมพลาสติก ปี 2552-2554 (พ.ค.)



อัตราการขยายตัว (%)													
ปี	ม.ค.	ก.พ.	มี.ค.	เม.ย.	พ.ค.	มิ.ย.	ก.ค.	ส.ค.	ก.ย.	ต.ค.	พ.ย.	ธ.ค.	
2552	-19.3	-10.2	-7.2	-8.7	-6.1	-3.8	-2.3	1.5	5.1	5.9	-2.9	21.4	-10.2
2553	27.1	19.6	20.2	22.3	16.7	14.3	14.1	11.6	11.0	9.6	10.8	10.8	20.9
2554	7.6	4.1	3.7	-0.7	1.6								3.2

การใช้ไฟฟ้าอุตสาหกรรมการผลิตยานยนต์ ปี 2552-2554 (พ.ค.)



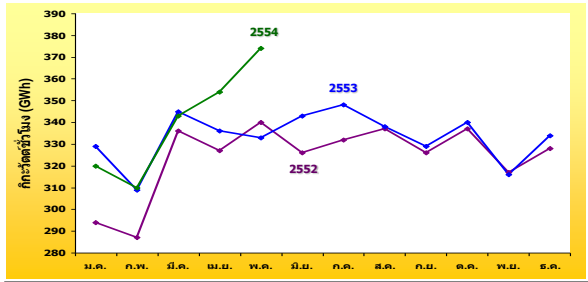
อัตราการขยายตัว (%)													
ปี	ม.ค.	ก.พ.	มี.ค.	เม.ย.	พ.ค.	มิ.ย.	ก.ค.	ส.ค.	ก.ย.	ต.ค.	พ.ย.	ธ.ค.	
2552	-28.5	-32.7	-29.6	-27.8	-27.4	-20.3	-18.0	-10.4	-5.1	-3.8	2.5	33.3	-29.2
2553	51.1	61.2	59.5	55.8	51.8	46.7	43.4	31.5	23.4	17.5	21.1	13.5	55.8
2554	14.6	11.1	11.1	-1.6	-6.5								5.6

การใช้ไฟฟ้าในอุตสาหกรรมการผลิตยานยนต์เดือนพฤษภาคม 2554 ลดลงร้อยละ 6.5 จากเดือนเดียวกันของปีที่แล้ว โดยลดลงเป็นเดือนที่สองต่อเนื่องจากเดือนเมษายน เนื่องจากการขาดแคลนชิ้นส่วนประกอบสำคัญจากประเทศญี่ปุ่นอันเป็นผลกระทบจากภัยพิบัติสึนามิ ทำให้บริษัทต้องปรับลดเวลาทำงานลง เช่นเดียวกับการใช้ไฟฟ้าในอุตสาหกรรมเหล็กและเหล็กกล้าที่มีการใช้ไฟฟ้าในเดือนพฤษภาคมลดลงร้อยละ 11.4 จากความต้องการเหล็กในประเทศที่ชะลอตัวลง ประกอบกับอุตสาหกรรมต่อเนื่องเช่นอุตสาหกรรมการผลิตยานยนต์ลดการผลิตลง จึงอาจส่งผลให้ผู้ประกอบการมีความต้องการใช้ไฟฟ้าในการผลิตน้อยลง

อย่างไรก็ดีการใช้ไฟฟ้าในอุตสาหกรรมหลักอื่นๆ ในเดือนพฤษภาคมยังคงมีการใช้ไฟเพิ่มขึ้น ทั้งอุตสาหกรรมการผลิตอาหาร การผลิตสิ่งทอ อุตสาหกรรมพลาสติก โดยเฉพาะอย่างยิ่งอุตสาหกรรมอิเล็กทรอนิกส์ ที่ตั้งแต่ต้นปี 2554 มีการใช้ไฟฟ้าเพิ่มขึ้นอย่างต่อเนื่อง โดยในเดือนพฤษภาคมมีการใช้ไฟฟ้าเพิ่มขึ้นจากเดือนเดียวกันของปีที่แล้วถึงร้อยละ 36.6 เนื่องจากการขยายตัวของอุตสาหกรรมเครื่องใช้ไฟฟ้าซึ่งเป็นอุตสาหกรรมต่อเนื่อง ทั้งการผลิตเครื่องปรับอากาศ ตู้เย็น คอมเพรสเซอร์ และกลุ่มคอมพิวเตอร์ ที่มีความต้องการซื้อเพิ่มมากขึ้นจากตลาดทั้งในประเทศและนอกประเทศ ส่งผลให้ภาพรวมช่วง 5 เดือนแรกมีการใช้ไฟฟ้าในอุตสาหกรรมอิเล็กทรอนิกส์เพิ่มขึ้นถึงร้อยละ 20.3 ด้านอุตสาหกรรมการผลิตอาหาร ในเดือนพฤษภาคมมีการใช้ไฟฟ้าเพิ่มขึ้นจากเดือนเดียวกันของปีก่อนร้อยละ 4.8 โดยเป็นการผลิตอาหารเพื่อการส่งออกตามคำสั่งซื้อที่เพิ่มขึ้นมากกว่าการผลิตเพื่อจำหน่ายในประเทศ เช่นเดียวกับการใช้ไฟฟ้าในอุตสาหกรรมการผลิตสิ่งทอ และอุตสาหกรรมพลาสติก ที่ในเดือนพฤษภาคมมีการใช้ไฟฟ้าเพิ่มขึ้นจากเดือนเดียวกันของปีก่อนร้อยละ 3.1 และร้อยละ 1.6 ตามลำดับ ตามการขยายตัวด้านการส่งออกไปตลาดต่างประเทศ ทั้งการส่งออกสินค้าในกลุ่มเครื่องนุ่งห่มไปยังสหภาพยุโรปที่มีการขยายตัวร้อยละ 14.3 และการส่งออกเม็ดพลาสติกไปยังประเทศกลุ่มอาเซียนและจีน ที่มีการขยายตัวถึงร้อยละ 55.8 และ 49.8 ตามลำดับ

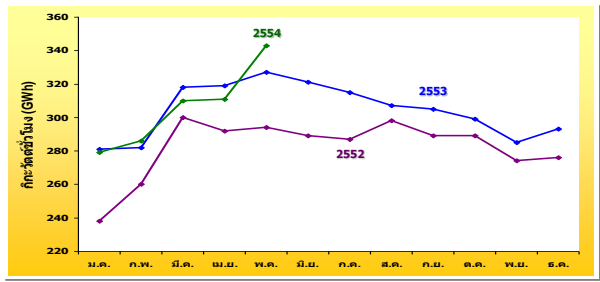
- **การใช้ไฟฟ้าภาคธุรกิจ** ในช่วง 5 เดือนแรกของปี 2554 กลุ่มธุรกิจหลักส่วนใหญ่มีการใช้ไฟฟ้าลดลงเมื่อเทียบกับช่วงเดียวกันของปีก่อน โดยเฉพาะกลุ่มผู้ใช้ไฟฟ้าที่เกี่ยวข้องกับการใช้เครื่องปรับอากาศ เนื่องจากปัจจัยด้านสภาพอากาศที่มีอากาศหนาวต่อเนื่อง จึงส่งผลให้มีความต้องการใช้เครื่องใช้ไฟฟ้าและเครื่องปรับอากาศไม่มากนัก อย่างไรก็ตามในเดือนพฤษภาคม 2554 ทุกภาคเศรษฐกิจมีการใช้ไฟฟ้าเพิ่มขึ้นจากเดือนก่อนหน้า และมีการใช้ไฟฟ้าเป็นบวกเมื่อเทียบกับเดือนเดียวกันของปีก่อน โดยธุรกิจกลุ่มห้างสรรพสินค้า และร้านขายปลีกมีการใช้ไฟฟ้าเพิ่มขึ้นร้อยละ 12.4 และร้อยละ 4.8 ตามลำดับ ตามการบริโภคภาคเอกชนที่ขยายตัวเพิ่มขึ้น อันสะท้อนได้จากภาษีมูลค่าเพิ่ม ณ ราคาคงที่ เดือนพฤษภาคมที่ขยายตัวร้อยละ 36.2 เมื่อเทียบกับเดือนเดียวกันของปีก่อน ด้านการใช้ไฟฟ้ากลุ่มอสังหาริมทรัพย์ และการก่อสร้างมีการใช้ไฟฟ้าเพิ่มขึ้นร้อยละ 4.5 และร้อยละ 31.6 ตามลำดับ ตามการขยายตัวของการลงทุนด้านอสังหาริมทรัพย์ภาคเอกชน และการลงทุนโครงการพื้นฐานของภาครัฐ ตลอดจนการซ่อมแซมที่อยู่อาศัยและปรับปรุงสาธารณูปโภคที่เสียหายจากอุทกภัยในช่วงต้นปี เช่นเดียวกับการใช้ไฟฟ้าของกลุ่มธุรกิจโรงแรม และอพาร์ทเมนต์และเกสเฮาส์ ที่เริ่มมีการใช้ไฟฟ้าเป็นบวกเป็นเดือนแรกของปี 2554 โดยธุรกิจโรงแรมมีการใช้ไฟฟ้าเพิ่มขึ้นร้อยละ 2.6 โดยอาจเป็นผลมาจากการเติบโตของจำนวนนักท่องเที่ยวต่างชาติในเดือนพฤษภาคมที่มีการขยายตัวถึงร้อยละ 65.6 จึงอาจส่งผลให้ภาคบริการมีความต้องการใช้ไฟฟ้าเพิ่มขึ้น ในส่วนของอพาร์ทเมนต์และเกสเฮาส์ มีการใช้ไฟฟ้าเพิ่มขึ้นร้อยละ 2.6 โดยอาจเป็นผลจากสภาพอากาศในช่วงเดือนพฤษภาคมที่มีอุณหภูมิเฉลี่ยสูงขึ้น จึงส่งผลให้มีความต้องการใช้เครื่องใช้ไฟฟ้าเพิ่มมากขึ้น

การใช้ไฟฟ้าห้างสรรพสินค้า ปี 2552-2554 (พ.ค.)



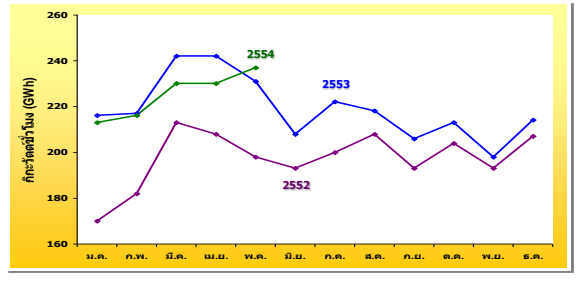
ปี	อัตราการขยายตัว (%)												ม.ค.-พ.ค.
	ม.ค.	ก.พ.	มี.ค.	เม.ย.	พ.ค.	มิ.ย.	ก.ค.	ส.ค.	ก.ย.	ต.ค.	พ.ย.	ธ.ค.	
2552	-0.7	1.4	4.5	2.0	3.7	2.3	2.3	-1.1	3.5	3.3	6.9	10.5	2.2
2553	11.9	7.7	2.5	2.6	-2.0	5.2	4.9	0.1	0.9	0.8	-0.4	1.6	4.2
2554	-2.7	0.2	-0.6	5.3	12.4								3.0

การใช้ไฟฟ้าร้านขายปลีก ปี 2552-2554 (พ.ค.)



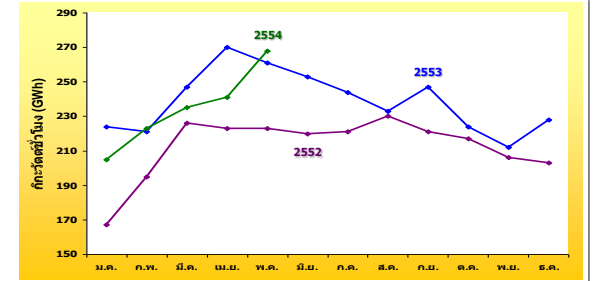
ปี	อัตราการขยายตัว (%)												ม.ค.-พ.ค.
	ม.ค.	ก.พ.	มี.ค.	เม.ย.	พ.ค.	มิ.ย.	ก.ค.	ส.ค.	ก.ย.	ต.ค.	พ.ย.	ธ.ค.	
2552	-9.2	0.4	5.4	0.1	1.7	1.6	-0.1	1.7	1.7	0.0	4.7	13.0	-0.2
2553	18.2	8.5	6.0	9.2	11.3	11.3	9.8	3.3	5.6	3.6	3.9	6.0	10.4
2554	-0.8	1.2	-2.3	-2.4	4.8								0.1

การใช้ไฟฟ้าธุรกิจกลุ่มโรงแรม ปี 2552-2554 (พ.ค.)



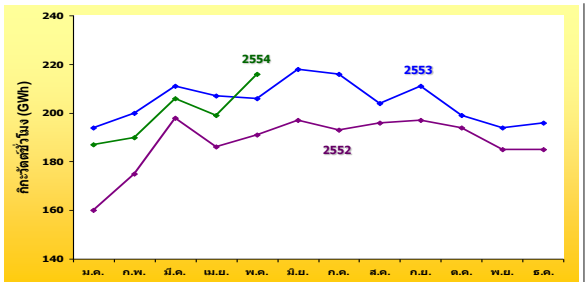
ปี	อัตราการขยายตัว (%)												ม.ค.-พ.ค.
	ม.ค.	ก.พ.	มี.ค.	เม.ย.	พ.ค.	มิ.ย.	ก.ค.	ส.ค.	ก.ย.	ต.ค.	พ.ย.	ธ.ค.	
2552	-6.2	3.0	5.6	3.9	2.4	7.8	3.8	6.9	12.5	8.7	13.2	26.6	1.9
2553	27.2	19.5	14.0	16.6	16.9	7.4	11.1	5.1	6.9	4.3	2.7	3.5	18.5
2554	-1.8	-0.6	-4.9	-4.8	2.6								-2.0

การใช้ไฟฟ้าภัตตาคารและเกสต์เฮาส์ ปี 2552-2554 (พ.ค.)



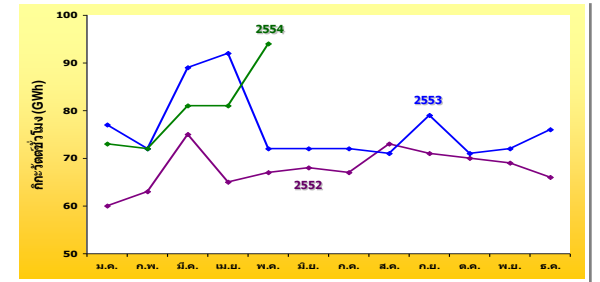
ปี	อัตราการขยายตัว (%)												ม.ค.-พ.ค.
	ม.ค.	ก.พ.	มี.ค.	เม.ย.	พ.ค.	มิ.ย.	ก.ค.	ส.ค.	ก.ย.	ต.ค.	พ.ย.	ธ.ค.	
2552	-8.7	8.7	8.0	5.5	3.8	6.6	5.1	6.9	8.6	0.2	3.8	20.5	3.6
2553	34.5	13.2	9.4	20.8	17.1	14.8	10.1	1.0	11.9	3.2	2.9	12.0	18.3
2554	-8.4	1.0	-5.0	-10.8	2.6								-4.2

การใช้ไฟฟ้าอสังหาริมทรัพย์ ปี 2552-2554 (พ.ค.)



ปี	อัตราการขยายตัว (%)												ม.ค.-พ.ค.
	ม.ค.	ก.พ.	มี.ค.	เม.ย.	พ.ค.	มิ.ย.	ก.ค.	ส.ค.	ก.ย.	ต.ค.	พ.ย.	ธ.ค.	
2552	-8.2	2.8	6.7	0.1	1.3	2.3	0.7	1.6	2.8	-1.8	3.6	11.9	0.6
2553	21.3	14.3	6.3	11.1	8.0	10.9	12.1	3.6	7.1	2.8	4.8	5.8	11.8
2554	-3.4	-4.9	-2.0	-3.8	4.5								-1.9

การใช้ไฟฟ้าการก่อสร้าง ปี 2552-2554 (พ.ค.)



ปี	อัตราการขยายตัว (%)												ม.ค.-พ.ค.
	ม.ค.	ก.พ.	มี.ค.	เม.ย.	พ.ค.	มิ.ย.	ก.ค.	ส.ค.	ก.ย.	ต.ค.	พ.ย.	ธ.ค.	
2552	-12.3	-5.4	1.1	-12.2	-8.6	-7.1	-8.7	-2.2	-3.3	-8.0	0.1	12.3	-7.5
2553	29.2	14.6	19.0	40.2	7.0	6.0	6.9	-3.4	12.0	1.7	3.8	14.1	21.8
2554	-5.0	-0.2	-9.0	-11.5	31.6								0.0