

สรุปสถานการณ์การใช้น้ำมันและไฟฟ้า 2 เดือนแรกปี 2554

1. ภาพรวม

● การใช้น้ำมันเชื้อเพลิงเดือนกุมภาพันธ์ ปี 2554 ทั้งดีเซลและเบนซินเพิ่มขึ้นจากเดือนที่ผ่านมาทุกประเภทน้ำมัน โดยการใช้ น้ำมันดีเซลช่วง 2 เดือนแรกปี 2554 อยู่ที่ระดับ 52.8 ล้านลิตรต่อวัน ใกล้เคียงกับช่วงเดียวกันของปีก่อนซึ่งมีการใช้ที่ระดับ 52.7 ล้านลิตรต่อวัน หรือเพิ่มขึ้นร้อยละ 0.1 เช่นเดียวกับการใช้น้ำมันเบนซินช่วง 2 เดือนแรกปี 2554 อยู่ที่ระดับ 20.8 ล้านลิตรต่อวัน เพิ่มขึ้นจากช่วงเดียวกันของปีก่อนร้อยละ 2.5 ทั้งนี้การใช้น้ำมันดีเซลและเบนซินยังคงทรงตัวอยู่ในระดับสูงต่อเนื่องมาตั้งแต่เดือนธันวาคม ปี 2553 เนื่องจากยังคงอยู่ในช่วงฤดูกาลท่องเที่ยว ประกอบกับตรงกับช่วงเทศกาลปีใหม่ของชาวจีนในช่วงต้นเดือนกุมภาพันธ์ จึงอาจส่งผลให้มีความต้องการใช้น้ำมันในการเดินทางและการขนส่งสูง

การใช้น้ำมันดีเซลและเบนซินรายเดือน				
หน่วย : ล้านลิตร/วัน				
	ม.ค.	ก.พ.	ม.ค.-ก.พ.	สัดส่วน (%)
ดีเซล	52.36	53.29	52.80	100
B 3	35.86	47.19	41.24	78
B 5	16.50	6.10	11.57	22
เบนซิน	20.38	21.29	20.81	100
เบนซินธรรมดา	12.76	13.41	13.07	63
- เบนซิน 91	7.94	8.30	8.11	39
- แก๊สโซฮอล์ 91 (E10)	4.82	5.10	4.96	24
เบนซินพิเศษ	7.62	7.88	7.75	37
- เบนซิน 95	0.12	0.12	0.12	1
- แก๊สโซฮอล์ 95 (E10)	6.99	7.18	7.08	34
- แก๊สโซฮอล์ 95 (E20)	0.50	0.57	0.53	3
- แก๊สโซฮอล์ 95 (E85)	0.0125	0.0142	0.0133	0.06

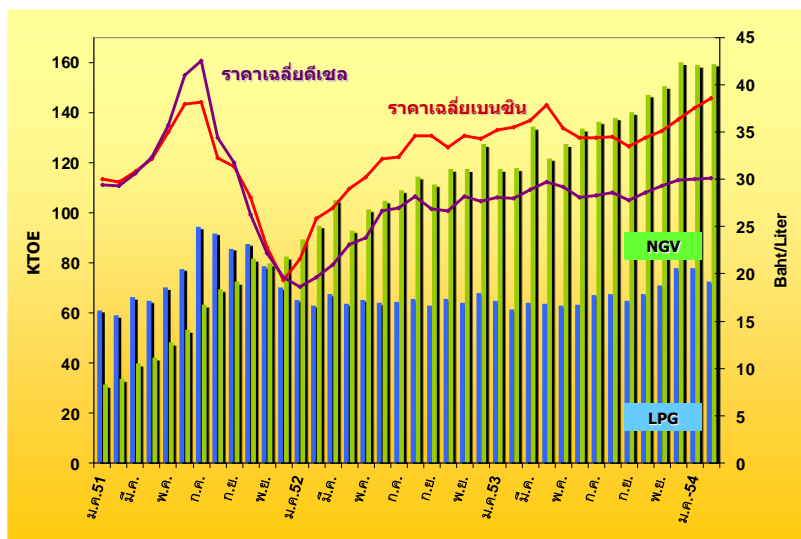
● การใช้น้ำมันภาคขนส่งทางบกช่วง 2 เดือนแรก ปี 2554 อยู่ที่ระดับ 3,407 พันตันเทียบเท่าน้ำมันดิบ (KTOE) เพิ่มขึ้นจากช่วงเดียวกันของปีก่อนร้อยละ 4.0 ซึ่งเป็นการเพิ่มขึ้นทุกประเภทเชื้อเพลิง โดยการใช้เบนซินเพิ่มขึ้นร้อยละ 2.5 การใช้ดีเซลอยู่ในระดับใกล้เคียงกับช่วงเดียวกันของปีก่อน โดยเพิ่มขึ้นเล็กน้อยร้อยละ 0.1 ในขณะที่ปัจจัยหลักมาจากการใช้ NGV และ LPG โดย LPG ช่วง 2 เดือนแรกของปี 2554 มีการใช้เพิ่มขึ้นร้อยละ 19.6 เนื่องจากราคาขายปลีกน้ำมันเชื้อเพลิงในประเทศปรับตัวสูงขึ้นตามราคาน้ำมันดิบตลาดโลก จนอาจทำให้ผู้ใช้รถยนต์หันไปเติมก๊าซ LPG ภาคขนส่งที่รัฐบาลยังคงมีนโยบายตรึงราคาไว้ที่ระดับ 18.13 บาทต่อกิโลกรัม เช่นเดียวกับการใช้ NGV ที่ยังคงมีการใช้เพิ่มขึ้นอย่างต่อเนื่องจากการส่งเสริมของรัฐบาล โดยสะท้อนได้จากจำนวนรถยนต์ติดตั้ง NGV ณ เดือนกุมภาพันธ์ 2554 ที่เพิ่มขึ้นร้อยละ 29.1 เมื่อเปรียบเทียบกับเดือนเดียวกันของปีที่แล้ว รวมทั้งสิ้น 238,550 คัน เป็นการเพิ่มขึ้นของรถเบนซินร้อยละ 31.0 รถดีเซลร้อยละ 18.1 สามารถคิดเป็นปริมาณการทดแทนน้ำมันเบนซินได้ 215.3 ล้านลิตร คิดเป็นร้อยละ 17.3 เมื่อเทียบกับปริมาณการใช้เบนซินทั้งหมด และทดแทนดีเซลได้ 165.8 ล้านลิตร คิดเป็นร้อยละ 5.0 เมื่อเทียบกับปริมาณการใช้ดีเซลทั้งหมด โดยรวมสามารถทดแทนการใช้น้ำมันเบนซินและดีเซลได้ 381.2 ล้านลิตร หรือคิดเป็นร้อยละ 8.4

การใช้น้ำมันในภาคขนส่งทางบก

หน่วย : KTOE

	2551 (2008)	2552 (2009)	2553 (2010)	2554 (ม.ค.- ก.พ.)	สัดส่วน (%)	การเปลี่ยนแปลง (%)		
						2552	2553	2554 (ม.ค.- ก.พ.)
เบนซิน	5,305	5,606	5,526	915	27	5.7	-1.4	2.5
ดีเซล	10,841	12,010	12,020	2,026	60	10.8	0.1	0.1
LPG	905	778	794	150	4	-14.1	2.1	19.6
NGV	692	1,282	1,623	316	9	85.2	26.6	34.5
รวม	17,744	19,676	19,963	3,407	100	10.9	1.5	4.0

ยอดจำหน่าย LPG NGV ภาคขนส่ง และราคาเฉลี่ยเบนซินและดีเซล ปี 2551-2554 (ก.พ.)

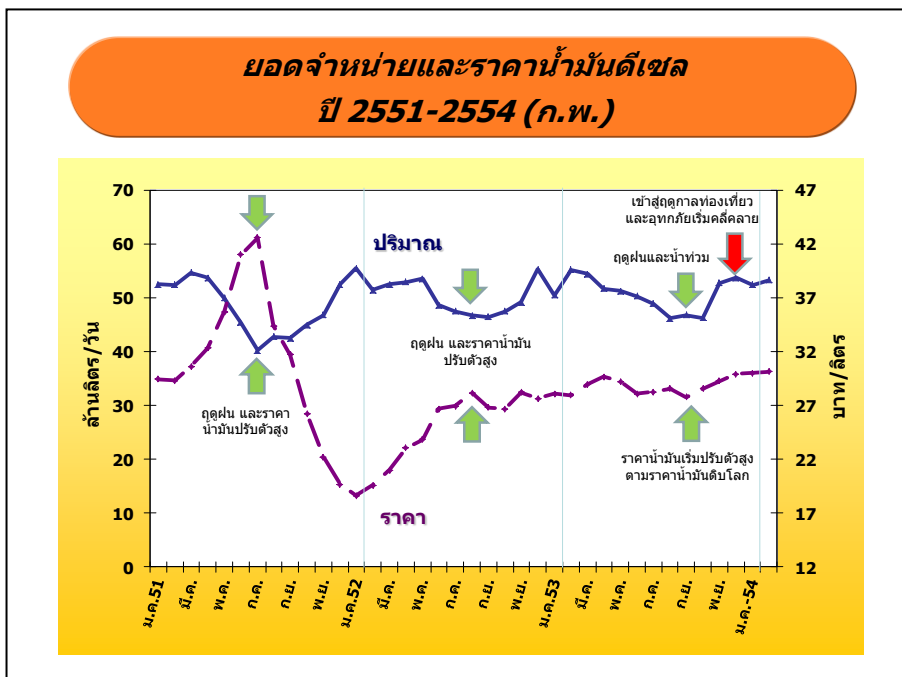


- การผลิตพลังงานไฟฟ้ารวมทั้งระบบของ กฟผ. (Gross Energy Generation) ช่วง 2 เดือนแรกของปี 2554 มีจำนวน 25,119 กิกะวัตต์ชั่วโมง ลดลงจากช่วงเดียวกันของปีก่อนเล็กน้อยร้อยละ 0.2 โดยในเดือนกุมภาพันธ์ 2554 มีการผลิตไฟฟ้าที่ระดับ 12,515 กิกะวัตต์ชั่วโมง ลดลงจากเดือนเดียวกันของปีก่อนร้อยละ 0.7 ความต้องการไฟฟ้าสูงสุด (Gross Peak Generation) ของเดือนกุมภาพันธ์ 2554 เกิดขึ้นเมื่อวันที่ 22 กุมภาพันธ์ เวลา 19.00 น. อยู่ที่ระดับ 22,792 เมกะวัตต์ ต่ำกว่า Peak ของปี 2553 ซึ่งอยู่ที่ระดับ 24,630 เมกะวัตต์ อยู่ร้อยละ 7.5

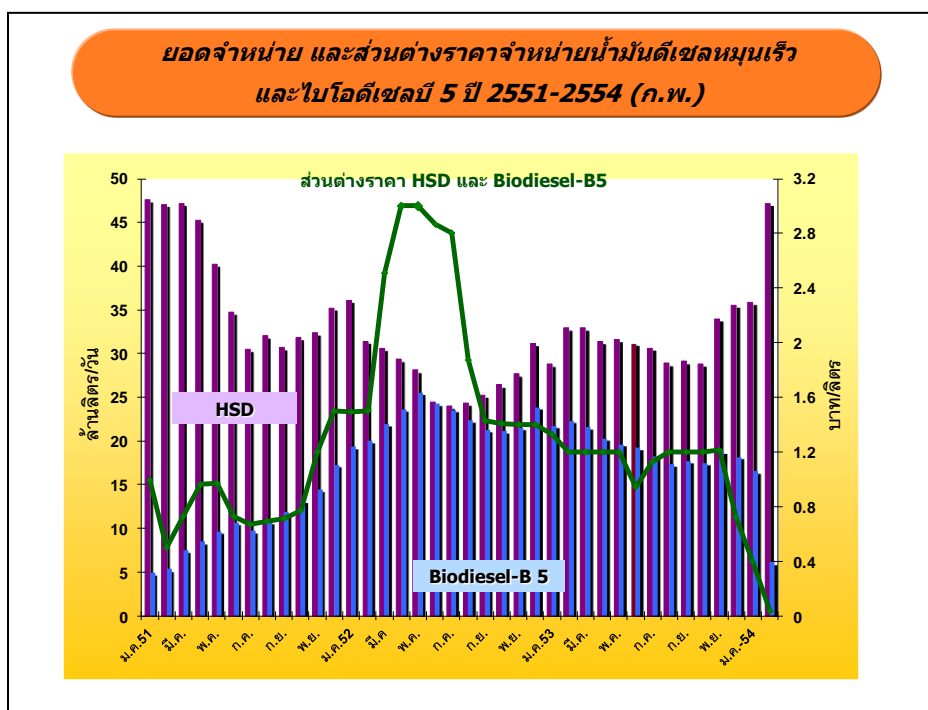
2. น้ำมันดีเซล

● การใช้**น้ำมันดีเซล** ปริมาณการใช้**น้ำมันดีเซล**เฉลี่ยช่วง 2 เดือนแรกปี 2554 อยู่ที่ระดับ 52.8 ล้านลิตรต่อวัน ใกล้เคียงกับช่วงเดียวกันของปีก่อนซึ่งมีการใช้ที่ระดับ 52.7 ล้านลิตรต่อวัน หรือเพิ่มขึ้นร้อยละ 0.1 โดยการใช้**น้ำมันดีเซล** ณ เดือนกุมภาพันธ์ ปี 2554 อยู่ที่ระดับ 53.3 ล้านลิตรต่อวัน เพิ่มขึ้นจากเดือนก่อนหน้าร้อยละ 1.8 เนื่องจากรัฐบาลยังคงตรึงราคาจำหน่าย**น้ำมันดีเซล**ภายในประเทศ โดยมีมติอนุมัติเงินกองทุน**น้ำมัน**เชื้อเพลิง เพื่อพยุงราคา**น้ำมันดีเซล**หมุนเวียนไม่ให้เกิน 30 บาทต่อลิตร เป็นผลให้ปริมาณการใช้**น้ำมันดีเซล**ยังคงทรงตัวในระดับสูงตั้งแต่ช่วงกลางเดือนธันวาคมปี 2553 ต่อเนื่องมาจนกระทั่งปัจจุบัน

ปริมาณการใช้ น้ำมันดีเซล รายเดือน													
หน่วย : ล้านลิตร/วัน													
	ม.ค.	ก.พ.	มี.ค.	เม.ย.	พ.ค.	มิ.ย.	ก.ค.	ส.ค.	ก.ย.	ต.ค.	พ.ย.	ธ.ค.	ม.ค.- ก.พ.
2550	52.9	53.5	55.3	52.4	50.3	52.4	48.3	50.1	47.8	48.2	50.8	51.9	53.2
2551	52.5	52.4	54.7	53.7	49.9	45.4	40.2	42.8	42.5	45.0	46.8	52.5	52.5
2552	55.4	51.4	52.5	52.9	53.6	48.6	47.5	46.7	46.5	47.5	49.1	55.3	53.5
2553	50.5	55.2	54.5	51.6	51.2	50.3	48.9	46.2	46.8	46.3	52.8	53.7	52.7
2554	52.4	53.3											52.8
Δ (%) จากช่วงเดียวกันปีก่อน	3.7	-3.5											0.1
Δ (%) จากเดือนก่อนปี 54	-2.5	1.8											



- **การใช้น้ำมันดีเซลหมุนเร็ว และไบโอดีเซลบี 5** การใช้ไบโอดีเซลบี 5 มีแนวโน้มลดลงตั้งแต่ช่วงกลางปี 2552 ในขณะที่น้ำมันดีเซลหมุนเร็วมีการใช้เพิ่มขึ้นตามอิทธิพลของส่วนต่างราคาขายปลีกระหว่างน้ำมันดีเซลดังกล่าวที่ลดลงอย่างมาก ทั้งนี้ตั้งแต่วันที่ 1 กุมภาพันธ์ 2554 รัฐบาลมีนโยบายปรับลดสัดส่วนการนำไบโอดีเซลบี 100 ผสมในน้ำมันดีเซลหมุนเร็ว จากเดิมที่มีการผสมเป็นไบโอดีเซลบี 3 และปี 5 ให้เหลือไบโอดีเซลบี 2 เพื่อแก้ไขปัญหา น้ำมันปาล์มดิบขาดแคลน โดยรัฐบาลอาจจะพิจารณาปรับเพิ่มสัดส่วนการผสมไบโอดีเซลบี 100 อีกครั้งหลังสถานการณ์คลี่คลาย ส่งผลให้ปริมาณการใช้ไบโอดีเซลบี 5 ลดลงจากระดับ 16.5 ล้านลิตรต่อวันในเดือนมกราคม 2554 มาอยู่ที่ระดับ 6.1 ล้านลิตรต่อวันในเดือนกุมภาพันธ์ หรือลดลงร้อยละ 63.0 ในขณะที่การใช้น้ำมันดีเซลหมุนเร็วเฉลี่ย ณ เดือนกุมภาพันธ์ 2554 อยู่ที่ระดับ 47.2 ล้านลิตรต่อวัน โดยเพิ่มขึ้นจากเดือนก่อนหน้าร้อยละ 31.6 ส่งผลให้สัดส่วนการใช้น้ำมันดีเซลหมุนเร็ว ต่อไบโอดีเซลบี 5 ณ ปัจจุบันอยู่ที่ระดับ 78 : 22 เพิ่มขึ้นจากการใช้เฉลี่ยในปี 2553 ที่มีสัดส่วนเพียง 62 : 38



3. น้ำมันเบนซิน

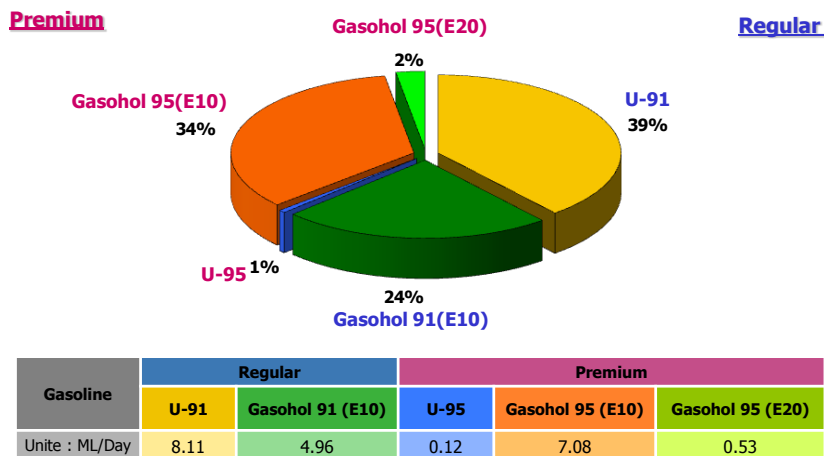
- **การใช้น้ำมันเบนซิน** การใช้น้ำมันเบนซินเฉลี่ยช่วง 2 เดือนแรกปี 2554 อยู่ที่ระดับ 20.8 ล้านลิตรต่อวัน เพิ่มขึ้นจากช่วงเดียวกันของปีก่อนร้อยละ 2.5 โดยการใช้ น้ำมันเบนซิน ณ เดือนกุมภาพันธ์ ปี 2554 อยู่ที่ระดับ 21.3 ล้านลิตรต่อวัน เพิ่มขึ้นจากเดือนก่อนหน้าร้อยละ 4.5 เนื่องจากต้นเดือนกุมภาพันธ์ตรงกับช่วงเทศกาลปีใหม่ของชาวจีน ประกอบกับมีวันหยุดติดต่อกันหลายวันในช่วงกลางเดือน จึงอาจส่งผลให้ประชาชนมีความต้องการใช้น้ำมันในการเดินทางสูง โดยปัจจุบันสัดส่วนการใช้น้ำมันเบนซินธรรมดา (Regular) ต่อน้ำมันเบนซินพิเศษ (Premium) อยู่ที่ระดับ 63 : 37 เพิ่มขึ้นจากการใช้เฉลี่ยในปี 2553 ที่มีสัดส่วน 61 : 39

ปริมาณการใช้น้ำมันเบนซินรายเดือน

หน่วย : ล้านลิตร/วัน

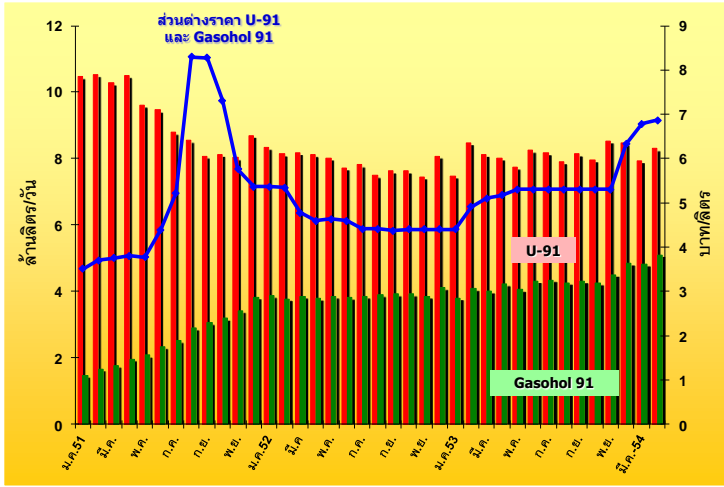
	ม.ค.	ก.พ.	มี.ค.	เม.ย.	พ.ค.	มิ.ย.	ก.ค.	ส.ค.	ก.ย.	ต.ค.	พ.ย.	ธ.ค.	ม.ค.- ก.พ.
2550	19.8	20.5	20.5	20.5	19.5	20.6	19.9	20.6	19.8	20.0	19.6	20.1	20.1
2551	19.4	20.0	19.5	20.1	18.7	18.6	18.0	19.0	18.9	19.4	19.9	22.0	19.7
2552	21.5	21.0	21.4	21.1	21.0	20.3	20.4	19.9	20.0	20.1	19.6	21.2	21.2
2553	19.5	21.1	20.0	20.2	19.3	20.6	20.5	20.0	20.2	19.9	21.1	21.4	20.3
2554	20.4	21.3											20.8
Δ (%) จาก ช่วงเดียวกัน ปีก่อน	4.3	0.8											2.5
Δ (%) จาก เดือนก่อนปี 54	-5.0	4.5											

การใช้น้ำมันเบนซิน ม.ค.-ก.พ. 2554



● การใช้น้ำมัน 91 ปัจจุบันคิดเป็นสัดส่วนร้อยละ 39 ของปริมาณการใช้น้ำมันทั้งหมด ทั้งนี้ในช่วง 2 เดือนแรกของปี 2554 มีการใช้น้ำมัน 91 เฉลี่ยที่ระดับ 8.1 ล้านลิตรต่อวัน เพิ่มขึ้นจากช่วงเดียวกันของปีก่อน ร้อยละ 2.0 โดยในเดือนกุมภาพันธ์ 2554 มีการใช้น้ำมัน 91 เฉลี่ยที่ระดับ 8.3 ล้านลิตรต่อวัน เพิ่มขึ้นจากเดือนก่อนหน้าร้อยละ 4.6 ทั้งนี้เนื่องจากในเดือนธันวาคม 2553 รัฐบาลได้ปรับโครงสร้างราคาแก๊สโซฮอล์ใหม่ โดยลดการจัดเก็บเงินในกลุ่มน้ำมันแก๊สโซฮอล์เข้ากองทุนน้ำมันเชื้อเพลิง มีผลให้ส่วนต่างราคาขายปลีกเบนซินและแก๊สโซฮอล์แต่ละประเภทเพิ่มขึ้น เพื่อจูงใจให้ประชาชนมีการใช้แก๊สโซฮอล์ทดแทนเบนซิน โดย ณ เดือนกุมภาพันธ์ 2554 ส่วนต่างราคาขายปลีกเบนซิน 91 และแก๊สโซฮอล์ 91 อยู่ที่ระดับ 6.87 บาทต่อลิตร เพิ่มขึ้นจากก่อนปรับโครงสร้างราคาในเดือนพฤศจิกายน 2553 ซึ่งอยู่ที่ระดับ 5.30 บาทต่อลิตร ซึ่งอาจทำให้ประชาชนบางส่วนหันไปใช้แก๊สโซฮอล์แทนเบนซิน 91 มากขึ้น

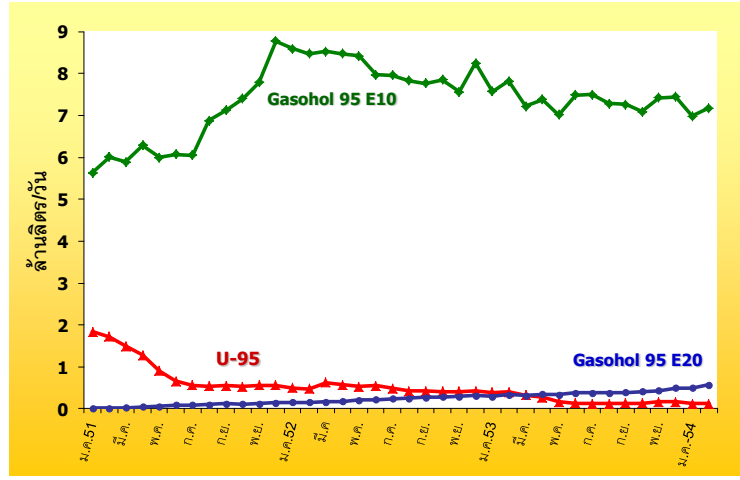
ยอดจำหน่าย และส่วนต่างราคาจำหน่ายน้ำมันเบนซิน 91 และแก๊สโซฮอล์ 91 ปี 2551-2554 (ก.พ.)



- การใช้เบนซิน 95 ปัจจุบันคิดเป็นสัดส่วนร้อยละ 1 ของปริมาณการใช้เบนซินทั้งหมด ในช่วง 2 เดือนแรกของปี 2554 มีปริมาณการใช้เบนซิน 95 เฉลี่ยที่ระดับ 0.1 ล้านลิตรต่อวัน ลดลงจากช่วงเดียวกันของปีก่อน ร้อยละ 69.5 โดยปริมาณการใช้เฉลี่ยเดือนกุมภาพันธ์ 2554 อยู่ที่ระดับ 0.1 ล้านลิตรต่อวัน ลดลงจากเดือนเดียวกันของปีก่อนร้อยละ 69.3

ทั้งนี้การใช้เบนซิน 95 มีแนวโน้มลดลงอย่างต่อเนื่องตั้งแต่ปี 2551 และเริ่มมีการใช้ของที่ระดับ 0.1 ล้านลิตรต่อวันตั้งแต่ช่วงกลางปี 2553 ต่อเนื่องมาจนกระทั่งปัจจุบัน เนื่องจากถูกทดแทนด้วยแก๊สโซฮอล์ตามมาตรการส่งเสริมการใช้แก๊สโซฮอล์ทดแทนเบนซิน 95 เช่นเดียวกับกลุ่มผู้ใช้เบนซิน 91 โดยจากการปรับโครงสร้างราคาแก๊สโซฮอล์ในเดือนธันวาคม 2553 มีผลให้ราคาขายปลีกเฉลี่ยเบนซิน 95 ณ เดือนกุมภาพันธ์ 2554 ซึ่งอยู่ที่ระดับ 45.10 บาทต่อลิตร สูงกว่าราคาขายปลีกเฉลี่ยแก๊สโซฮอล์ 95 E10 และ E20 ถึง 9.30 และ 12.72 บาทต่อลิตร ตามลำดับ นอกจากนี้รัฐบาลยังมีมาตรการเพิ่มสถานีบริการจำหน่ายน้ำมันแก๊สโซฮอล์ทุกประเภทมากขึ้น ส่งผลให้ปัจจุบันปริมาณการใช้เบนซิน 95 อยู่ในระดับต่ำกว่าการใช้แก๊สโซฮอล์ 95 E10 และ E20 อย่างมาก

ยอดจำหน่ายน้ำมันเบนซิน 95 แก๊สโซฮอล์ 95 E10 และแก๊สโซฮอล์ 95 E20 ปี 2551-2554 (ก.พ.)



- **การใช้แก๊สโซฮอล์** ปัจจุบันมีสัดส่วนประมาณร้อยละ 59 ของปริมาณการใช้เบนซินทั้งหมด ในช่วง 2 เดือนแรกของปี 2554 มีการใช้แก๊สโซฮอล์เฉลี่ยที่ระดับ 12.6 ล้านลิตรต่อวัน เพิ่มขึ้นจากช่วงเดียวกันของปีก่อน ร้อยละ 5.3 ทั้งนี้ภาพรวมการใช้แก๊สโซฮอล์เริ่มมีแนวโน้มกว้างตัวตั้งแต่ต้นปี 2553 อยู่ที่ระดับประมาณ 11-12 ล้านลิตรต่อวัน เนื่องจากอิทธิพลของราคาขายปลีกเฉลี่ยที่มีการปรับตัวเพิ่มขึ้น โดยมีรายละเอียดดังนี้

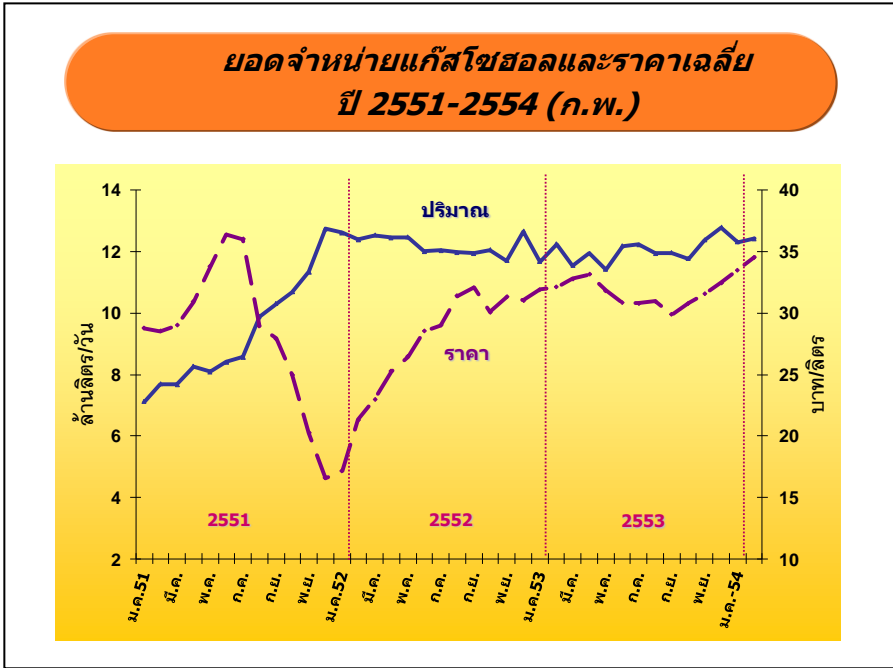
- **การใช้แก๊สโซฮอล์ 91 (E10)** คิดเป็นร้อยละ 24 ของปริมาณการใช้เบนซินทั้งหมด ในช่วง 2 เดือนแรกของปี 2554 มีปริมาณการใช้เฉลี่ยอยู่ที่ระดับ 5.0 ล้านลิตรต่อวัน เพิ่มขึ้นจากช่วงเดียวกันของปีที่แล้ว ร้อยละ 25.9 โดยการใช้ในเดือนกุมภาพันธ์ 2554 อยู่ที่ระดับ 5.1 ล้านลิตรต่อวัน เพิ่มขึ้นจากเดือนก่อนหน้า ร้อยละ 5.9

- **การใช้แก๊สโซฮอล์ 95 (E10)** เป็นกลุ่มที่มีสัดส่วนมากที่สุด คิดเป็นร้อยละ 34 ของปริมาณการใช้เบนซินทั้งหมด ทั้งนี้การใช้แก๊สโซฮอล์ 95 (E10) มีแนวโน้มลดลงในปี 2552 ตามปัจจัยราคาขายปลีกเฉลี่ยที่เพิ่มสูงขึ้น ก่อนจะเริ่มทรงตัวอยู่ที่ระดับประมาณ 7.0-7.8 ล้านลิตรต่อวันตั้งแต่ปี 2553 ในช่วง 2 เดือนแรกของปี 2554 มีปริมาณการใช้เฉลี่ย 7.1 ล้านลิตรต่อวัน ลดลงจากช่วงเดียวกันของปีก่อนร้อยละ 8.0 โดยการใช้ในเดือนกุมภาพันธ์ 2554 อยู่ที่ระดับ 7.2 ล้านลิตรต่อวัน เพิ่มขึ้นจากเดือนก่อนหน้าร้อยละ 2.7

- **การใช้แก๊สโซฮอล์ 95 (E20)** คิดเป็นสัดส่วนร้อยละ 3 ของปริมาณการใช้เบนซินทั้งหมด ทั้งนี้การใช้แก๊สโซฮอล์ 95 (E20) มีการขยายตัวอย่างต่อเนื่องตั้งแต่ปี 2551 ปริมาณการใช้เฉลี่ยช่วง 2 เดือนแรกของปี 2554 อยู่ที่ระดับ 0.53 ล้านลิตรต่อวัน เพิ่มขึ้นจากช่วงเดียวกันของปีที่แล้วร้อยละ 68.9 โดยการใช้ในเดือนกุมภาพันธ์ 2554 อยู่ที่ระดับ 0.57 ล้านลิตรต่อวัน เพิ่มขึ้นจากเดือนก่อนหน้าร้อยละ 13.0 ทั้งนี้เพื่อเป็นการกระตุ้นให้มีการใช้แก๊สโซฮอล์มากขึ้น กระทรวงพลังงานได้ขอความร่วมมือให้ผู้ค้าน้ำมันตามมาตรา 7 เพิ่มการจำหน่ายน้ำมันแก๊สโซฮอล์ 95 (E20) ในสถานีบริการมากขึ้น ซึ่งในปัจจุบันมีสถานีบริการทั้งสิ้น 546 แห่ง เป็นของ ปตท. 246 แห่ง และบางจาก 300 แห่ง

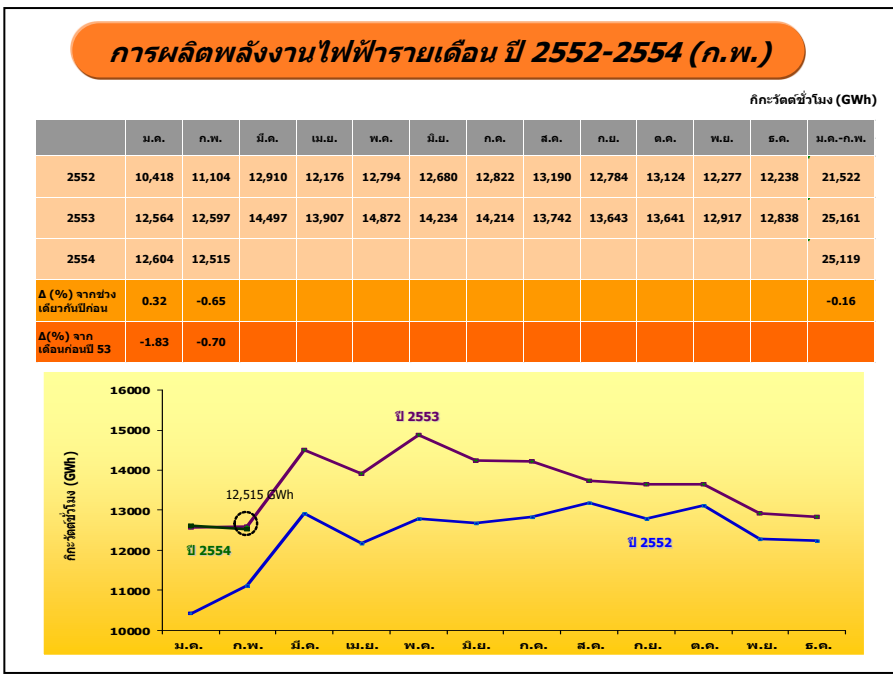
- **การใช้แก๊สโซฮอล์ 95 (E85)** มีการขยายตัวอย่างต่อเนื่องตั้งแต่เริ่มจำหน่ายในปี 2552 โดยในช่วง 2 เดือนแรกของปี 2554 มีการใช้เฉลี่ยประมาณ 13,300 ลิตรต่อวัน เพิ่มขึ้นจากช่วงเดียวกันของปีก่อนที่มีการใช้เฉลี่ยเพียงประมาณ 2,900 ลิตรต่อวัน ถึงกว่า 5 เท่า ทั้งนี้เนื่องจากมีรถยนต์รุ่นใหม่ที่ใช้น้ำมันแก๊สโซฮอล์ 95 (E85) (FFV: Flexible Fuel Vehicle) ออกสู่ตลาดมากขึ้น ตามมาตรการสนับสนุนการผลิตรถยนต์ FFV ของรัฐบาลที่ลดการจัดเก็บภาษีรถยนต์สำเร็จรูป และขึ้นส่วนการประกอบรถยนต์ FFV อีกทั้งยังมีรถยนต์รุ่นเก่าบางส่วนปรับแต่งเครื่องยนต์โดยการติดตั้งอุปกรณ์คอนเวอร์ชันคิตส์ เพื่อให้สามารถเติมน้ำมันแก๊สโซฮอล์ 95 (E85) ได้

ดังนั้นเพื่อเป็นการรองรับการขยายตัวของการใช้้ำมันแก๊สโซฮอล์ 95 (E85) ในอนาคต บริษัทบางจาก จึงมีแผนขยายสถานีจำหน่ายออกสู่ภูมิภาคในช่วงปลายปีนี้ โดยจะเปิดสถานีบริการเพิ่มขึ้นอีก 2 แห่ง ที่จังหวัดเชียงใหม่และจังหวัดสมุทรปราการ โดย ณ เดือนกุมภาพันธ์ 2554 มีสถานีจำหน่ายแก๊สโซฮอล์ 95(E85) ของ ปตท. และบางจากรวมทั้งสิ้น 10 แห่ง แบ่งเป็นของ ปตท. 5 แห่งและ ของบางจาก 5 แห่ง และมีแผนที่จะขยายสถานีจำหน่ายแก๊สโซฮอล์ 95(E85) ให้ได้ 50 แห่งภายในปี 2555



4. ไฟฟ้า

- การผลิตพลังงานไฟฟ้า (Gross Energy Generation) ช่วง 2 เดือนแรกของปี 2554 มีจำนวน 25,119 กิกะวัตต์ชั่วโมง ลดลงจากช่วงเดียวกันของปีก่อนเล็กน้อยร้อยละ 0.2 โดยในเดือนกุมภาพันธ์ 2554 มีการผลิตไฟฟ้าที่ระดับ 12,515 กิกะวัตต์ชั่วโมง ลดลงจากเดือนเดียวกันของปีก่อนร้อยละ 0.7 เนื่องจากปัจจัยด้านสภาพอากาศที่มีอากาศหนาวต่อเนื่องเป็นระยะเวลานานตั้งแต่ปลายปี 2553 จึงส่งผลให้ความต้องการไฟฟ้าของปีนี้ลดลงกว่าปีที่ผ่านมเล็กน้อย
- ความต้องการไฟฟ้าสูงสุด (Gross Peak Generation) ของปี 2554 เกิดขึ้นเมื่อวันอังคารที่ 22 กุมภาพันธ์ เวลา 19.00 น. อยู่ที่ระดับ 22,792 เมกะวัตต์ ต่ำกว่า Peak ของปี 2553 ซึ่งอยู่ที่ระดับ 24,630 เมกะวัตต์ อยู่ร้อยละ 7.5



● **การใช้ไฟฟ้ารายสาขา** ช่วง 2 เดือนแรก ปี 2554 มีการใช้ไฟฟ้ารวมทั้งสิ้น 16,439 กิกะวัตต์ชั่วโมง ทั้งนี้กลุ่มผู้ใช้ไฟฟ้าส่วนใหญ่มีการใช้ไฟลดลง โดยเฉพาะภาคธุรกิจซึ่งมีส่วนการใช้ร้อยละ 21 ของผู้ใช้ไฟฟ้าทั้งหมด มีการใช้ไฟลดลงจากช่วงเดียวกันของปีก่อนร้อยละ 1.6 เนื่องจากปัจจัยด้านสภาพอากาศที่ลดลงต่อเนื่อง อาจส่งผลให้มีการใช้เครื่องปรับอากาศลดลง อย่างไรก็ตามการใช้ไฟฟ้าภาคอุตสาหกรรมซึ่งเป็นกลุ่มที่มีส่วนการใช้ไฟสูงสุด คือร้อยละ 65 ของผู้ใช้ไฟฟ้าทั้งหมด ยังมีการใช้ไฟเพิ่มขึ้นร้อยละ 4.5 ตามการขยายตัวของเศรษฐกิจ โดยมีรายละเอียดดังนี้

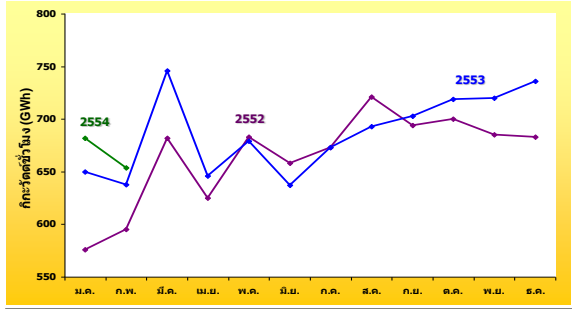
การใช้ไฟฟ้ารายสาขา ปี 2551-2554 (ก.พ.)						
GWh	เกษตรกรรม	ธุรกิจ	อุตสาหกรรม	อื่นๆ	ลูกค้านำเข้า	รวม
2551	2,655	20,406	62,410	8,384	2,139	95,993
2552	2,889	20,860	58,965	8,891	1,727	93,332
2553	3,388	22,437	65,648	10,155	1,771	103,399
2554 (ม.ค.-ก.พ.)	545	3,482	10,641	1,497	274	16,439
Δ (%) จาก ช่วงเดียวกันปี ก่อน	6.6	-1.6	4.5	-4.8	-0.8	2.2
สัดส่วน (%)	3	21	65	9	2	100

- **การใช้ไฟฟ้าภาคอุตสาหกรรม** ดัชนีผลผลิตภาคอุตสาหกรรมเดือนกุมภาพันธ์ ปี 2554 หดตัวลงร้อยละ 3.4 เมื่อเทียบกับเดือนเดียวกันของปีก่อน และลดลงจากเดือนก่อนหน้าที่ขยายตัวร้อยละ 4.1 โดยเป็นผลมาจากการหดตัวของดัชนีอุตสาหกรรมอาหาร และความกังวลด้านต้นทุนการผลิตที่อาจเพิ่มสูงขึ้นจากราคาน้ำมันที่ปรับตัวสูงขึ้นอย่างต่อเนื่อง อย่างไรก็ตามการใช้ไฟฟ้าในภาคอุตสาหกรรมหลักยังมีการใช้ไฟเพิ่มขึ้นจากปีก่อน ทั้งอุตสาหกรรมการผลิตอาหาร อิเล็กทรอนิกส์ สิ่งทอ เหล็กและเหล็กกล้า พลาสติก และยานยนต์

อุตสาหกรรมการผลิตอาหารมีการใช้ไฟฟ้าเพิ่มขึ้นจากเดือนเดียวกันของปีก่อน แต่ลดลงจากเดือนที่ผ่านมาเนื่องจากความแปรปรวนของสภาพอากาศและปัญหาขาดแคลนวัตถุดิบ โดยเฉพาะกลุ่มอุตสาหกรรมผลิตน้ำมันปาล์มทำให้ในเดือนกุมภาพันธ์มีการใช้ไฟฟ้าในอุตสาหกรรมดังกล่าวลดลงจากเดือนก่อนหน้า อุตสาหกรรมอิเล็กทรอนิกส์ มีการใช้ไฟฟ้าเพิ่มขึ้นจากเดือนเดียวกันของปีก่อน และเพิ่มขึ้นจากเดือนก่อนหน้าอย่างต่อเนื่องตามปัจจัยการขยายตัวของอุตสาหกรรมเครื่องใช้ไฟฟ้าที่ปรับตัวเพิ่มขึ้นจากการส่งออกไปยังกลุ่มประเทศอาเซียน อุตสาหกรรมผลิตสิ่งทอมีการใช้ไฟฟ้าเพิ่มขึ้นจากเดือนเดียวกันของปีก่อน แต่ลดลงจากเดือนก่อนหน้าเนื่องจากต้นทุนวัตถุดิบปรับตัวสูงขึ้น ประกอบกับผู้ประกอบการบางส่วนย้ายฐานการผลิตไปต่างประเทศ อุตสาหกรรมเหล็กและเหล็กกล้ามีการใช้ไฟฟ้าขยายตัวสูงกว่าเดือนเดียวกันของปีก่อนตามอุตสาหกรรมต่อเนื่อง เช่น อุตสาหกรรมยานยนต์ และเครื่องใช้ไฟฟ้า ที่มีความต้องการใช้เพิ่มขึ้น อุตสาหกรรมพลาสติกมีการใช้ไฟฟ้าเพิ่มขึ้นจากเดือนเดียวกันของปีก่อน เนื่องจากอุตสาหกรรมหลักในประเทศและเศรษฐกิจของประเทศคู่ค้ามีการขยายตัวเพิ่มขึ้น ในส่วนของอุตสาหกรรมผลิตยานยนต์ มีการใช้ไฟฟ้าเพิ่มขึ้นอย่างต่อเนื่อง สะท้อนได้จากยอดจำหน่ายรถยนต์ทั้งรถยนต์เพื่อการพาณิชย์และรถยนต์นั่งขนาดเล็กที่ยังคงมีการขยายตัวอย่าง

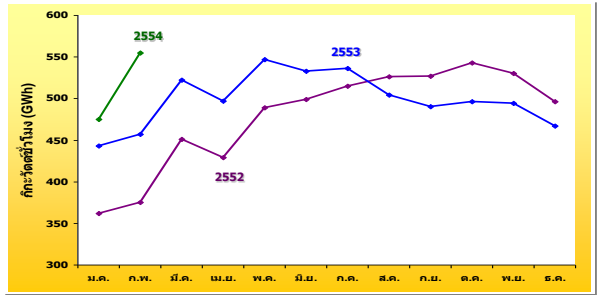
ต่อเนื่อง ทั้งการผลิตเพื่อการส่งออกและตลาดภายในประเทศ โดยปัจจัยหนึ่งเนื่องจากราคาพืชผลทางการเกษตรที่ปรับตัวดีขึ้น ประกอบกับปัจจัยสนับสนุนจากการเร่งปล่อยสินเชื่อของธนาคารพาณิชย์ซึ่งส่งผลให้ยอดจำหน่ายรถยนต์เพิ่มขึ้น

การใช้ไฟฟ้าอุตสาหกรรมการผลิตอาหาร ปี 2552-2554 (ก.พ.)



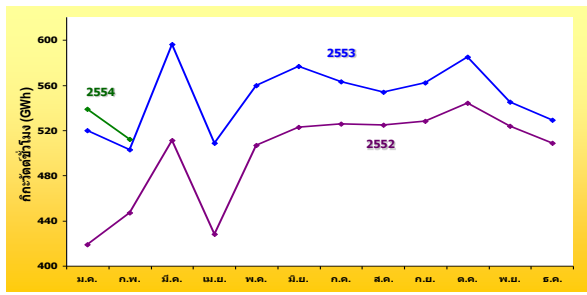
ปี	อัตราการขยายตัว (%)												ม.ค.-ก.พ.
	ม.ค.	ก.พ.	มี.ค.	เม.ย.	พ.ค.	มิ.ย.	ก.ค.	ส.ค.	ก.ย.	ต.ค.	พ.ย.	ธ.ค.	
2552	-8.2	-0.7	1.9	2.1	6.5	7.2	2.3	7.2	4.3	7.2	14.0	16.6	-4.6
2553	12.8	7.3	9.4	3.4	-0.5	-3.2	0.0	-3.9	1.3	2.8	5.2	7.7	10.0
2554	5.0	2.4											3.8

การใช้ไฟฟ้าอุตสาหกรรมอิเล็กทรอนิกส์ ปี 2552-2554 (ก.พ.)



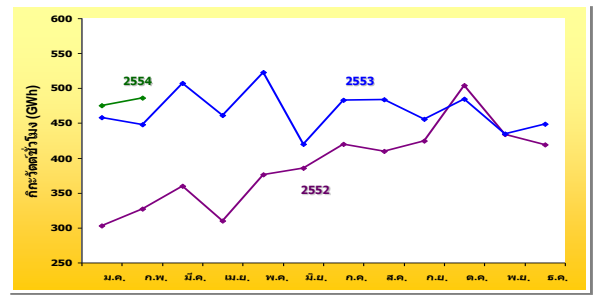
ปี	อัตราการขยายตัว (%)												ม.ค.-ก.พ.
	ม.ค.	ก.พ.	มี.ค.	เม.ย.	พ.ค.	มิ.ย.	ก.ค.	ส.ค.	ก.ย.	ต.ค.	พ.ย.	ธ.ค.	
2552	-29.8	-26.7	-19.2	-15.9	-12.2	-7.8	-7.3	-5.9	-4.3	6.2	19.4	49.5	-28.3
2553	22.3	21.9	15.7	15.8	11.8	6.7	4.0	-4.2	-7.0	-8.6	-6.7	-5.8	22.1
2554	7.2	21.4											14.4

การใช้ไฟฟ้าอุตสาหกรรมการผลิตสิ่งทอ ปี 2552-2554 (ก.พ.)



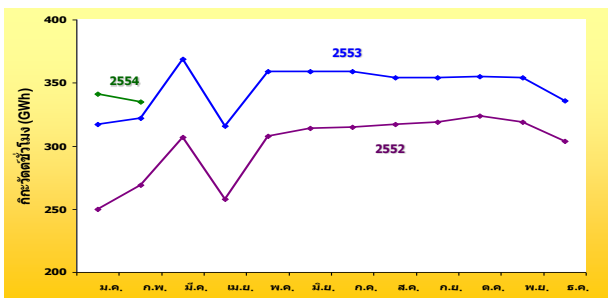
ปี	อัตราการขยายตัว (%)												ม.ค.-ก.พ.
	ม.ค.	ก.พ.	มี.ค.	เม.ย.	พ.ค.	มิ.ย.	ก.ค.	ส.ค.	ก.ย.	ต.ค.	พ.ย.	ธ.ค.	
2552	-22.0	-16.3	-12.9	-13.0	-9.3	-5.4	-5.6	-6.2	-4.0	-1.2	1.8	14.2	-19.2
2553	24.2	12.5	16.6	19.0	10.4	10.4	7.1	5.5	6.4	7.4	4.0	4.0	18.2
2554	3.7	1.8											2.7

การใช้ไฟฟ้าอุตสาหกรรมเหล็กและเหล็กกล้า ปี 2552-2554 (ก.พ.)



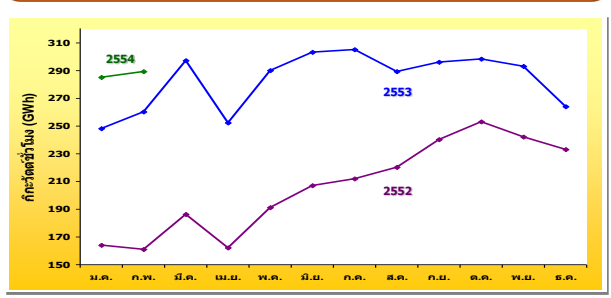
ปี	อัตราการขยายตัว (%)												ม.ค.-ก.พ.
	ม.ค.	ก.พ.	มี.ค.	เม.ย.	พ.ค.	มิ.ย.	ก.ค.	ส.ค.	ก.ย.	ต.ค.	พ.ย.	ธ.ค.	
2552	-42.1	-32.0	-39.6	-37.8	-40.5	-31.4	-28.3	-24.3	11.9	54.2	25.6	18.7	-37.3
2553	51.1	37.2	40.8	48.7	39.2	9.0	14.8	18.0	7.2	-3.8	0.3	7.4	43.9
2554	3.6	8.4											6.0

การใช้ไฟฟ้าอุตสาหกรรมพลาสติก ปี 2552-2554 (ก.พ.)



ปี	อัตราการขยายตัว (%)												ม.ค.-ก.พ.
	ม.ค.	ก.พ.	มี.ค.	เม.ย.	พ.ค.	มิ.ย.	ก.ค.	ส.ค.	ก.ย.	ต.ค.	พ.ย.	ธ.ค.	
2552	-19.3	-10.2	-7.2	-8.7	-6.1	-3.8	-2.3	1.5	5.1	5.9	-2.9	21.4	-14.8
2553	27.1	19.6	20.2	22.3	16.7	14.3	14.1	11.6	11.0	9.6	10.8	10.8	23.2
2554	7.6	4.1											5.8

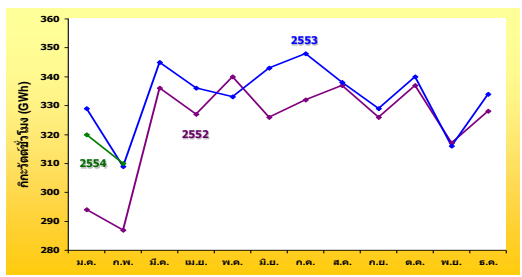
การใช้ไฟฟ้าอุตสาหกรรมการผลิตยานยนต์ ปี 2552-2554 (ก.พ.)



ปี	อัตราการขยายตัว (%)												ม.ค.-ก.พ.
	ม.ค.	ก.พ.	มี.ค.	เม.ย.	พ.ค.	มิ.ย.	ก.ค.	ส.ค.	ก.ย.	ต.ค.	พ.ย.	ธ.ค.	
2552	-28.5	-32.7	-29.6	-27.8	-27.4	-20.3	-18.0	-10.4	-5.1	-3.8	2.5	33.3	-30.7
2553	51.1	61.2	59.5	55.8	51.8	46.7	43.4	31.5	23.4	17.5	21.1	13.5	56.1
2554	14.6	11.1											12.8

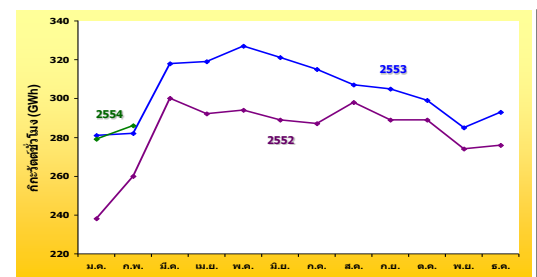
- การใช้ไฟฟ้าภาคธุรกิจ เดือนกุมภาพันธ์ 2554 กลุ่มธุรกิจหลักส่วนใหญ่มีการใช้ไฟฟ้าในระดับใกล้เคียงกับเดือนเดียวกันของปีก่อน โดยเฉพาะกลุ่มผู้ใช้ไฟฟ้าที่เกี่ยวข้องกับการใช้เครื่องปรับอากาศ ทั้งธุรกิจโรงแรม ห้างสรรพสินค้า และอพาร์ทเมนต์และเกสเฮาส์ เนื่องจากปัจจัยด้านสภาพอากาศที่มีอากาศหนาวต่อเนื่องเป็นระยะเวลานานตั้งแต่ปลายปี 2553 จึงส่งผลให้มีความต้องการใช้เครื่องใช้ไฟฟ้าและเครื่องปรับอากาศไม่มากนัก โดยกลุ่มธุรกิจโรงแรมมีการใช้ไฟฟ้าในเดือนกุมภาพันธ์ 2554 ลดลงร้อยละ 2.3 เมื่อเทียบกับเดือนเดียวกันของปีก่อน เช่นเดียวกับธุรกิจห้างสรรพสินค้า อพาร์ทเมนต์และเกสเฮาส์ และร้านขายปลีกที่มีการใช้ไฟฟ้าในระดับใกล้เคียงกับเดือนเดียวกันของปีที่ผ่านมา ในขณะที่ร้านขายส่งเป็นกลุ่มธุรกิจที่ยังคงมีการใช้ไฟเพิ่มขึ้นอย่างต่อเนื่อง โดยในเดือนกุมภาพันธ์ 2554 ภาคธุรกิจร้านขายส่งมีการใช้ไฟเพิ่มขึ้นจากเดือนเดียวกันของปีก่อนร้อยละ 6.5 ตามการใช้จ่ายในการอุปโภคบริโภคของครัวเรือนที่ขยายตัวมากขึ้น

การใช้ไฟฟ้าห้างสรรพสินค้า ปี 2552-2554 (ก.พ.)



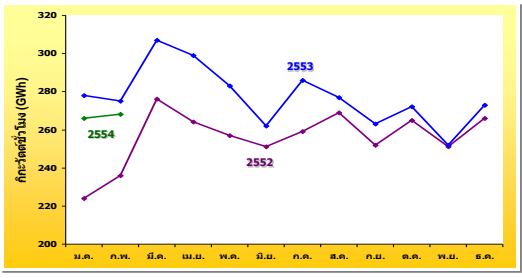
อัตราการขยายตัว (%)												
ปี	ม.ค.	ก.พ.	มี.ค.	เม.ย.	พ.ค.	มิ.ย.	ก.ค.	ส.ค.	ก.ย.	ต.ค.	พ.ย.	ธ.ค.
2552	-0.7	1.4	4.5	2.0	3.7	2.3	2.3	-1.1	3.5	3.3	6.9	10.5
2553	11.9	7.7	2.5	2.6	-2.0	5.2	4.9	0.1	0.9	0.8	-0.4	1.6
2554	-2.7	0.2										-1.3

การใช้ไฟฟ้าร้านขายปลีก ปี 2552-2554 (ก.พ.)



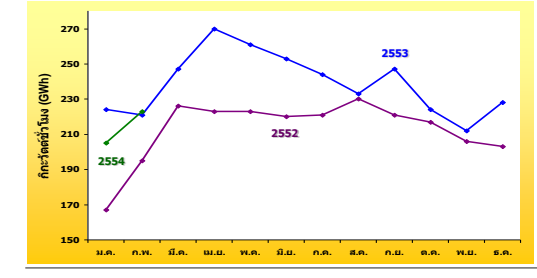
อัตราการขยายตัว (%)												
ปี	ม.ค.	ก.พ.	มี.ค.	เม.ย.	พ.ค.	มิ.ย.	ก.ค.	ส.ค.	ก.ย.	ต.ค.	พ.ย.	ธ.ค.
2552	-9.2	0.4	5.4	0.1	1.7	1.6	-0.1	1.7	1.7	0.0	4.7	13.0
2553	18.2	8.5	6.0	9.2	11.3	11.3	9.8	3.3	5.6	3.6	3.9	6.0
2554	-0.8	1.2										0.2

การใช้ไฟฟ้าธุรกิจกลุ่มโรงแรม ปี 2552-25534 (ก.พ.)



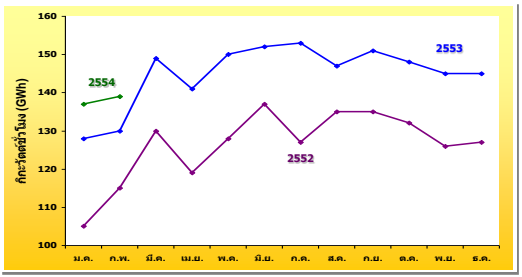
อัตราการขยายตัว (%)												
ปี	ม.ค.	ก.พ.	มี.ค.	เม.ย.	พ.ค.	มิ.ย.	ก.ค.	ส.ค.	ก.ย.	ต.ค.	พ.ย.	ธ.ค.
2552	-8.4	-0.4	2.3	-0.6	-1.1	2.8	0.3	3.3	8.3	5.4	9.1	22.9
2553	24.1	16.1	11.2	13.1	10.2	4.5	10.1	3.0	4.6	2.7	0.6	2.7
2554	-4.3	-2.3										-3.3

การใช้ไฟฟ้าอพาร์ทเมนต์และเกสเฮาส์ ปี 2552-2554 (ก.พ.)



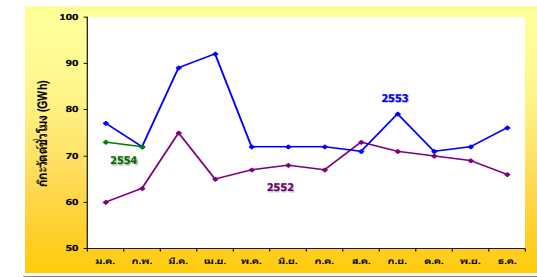
อัตราการขยายตัว (%)												
ปี	ม.ค.	ก.พ.	มี.ค.	เม.ย.	พ.ค.	มิ.ย.	ก.ค.	ส.ค.	ก.ย.	ต.ค.	พ.ย.	ธ.ค.
2552	-8.7	8.7	8.0	5.5	3.8	6.6	5.1	6.9	8.6	0.2	3.8	20.5
2553	34.5	13.2	9.4	20.8	17.1	14.8	10.1	1.0	11.9	3.2	2.9	12.0
2554	-8.4	1.0										-3.8

การใช้ไฟฟ้าร้านขายส่ง ปี 2552-2554 (ก.พ.)



อัตราการขยายตัว (%)												
ปี	ม.ค.	ก.พ.	มี.ค.	เม.ย.	พ.ค.	มิ.ย.	ก.ค.	ส.ค.	ก.ย.	ต.ค.	พ.ย.	ธ.ค.
2552	-12.9	-2.4	-2.6	-5.9	-4.3	2.8	-5.1	-0.2	1.8	-4.9	0.4	12.7
2553	22.5	13.1	14.5	18.9	17.6	10.5	20.1	8.9	12.1	11.8	14.7	14.3
2554	6.3	6.5										6.4

การใช้ไฟฟ้าการก่อสร้าง ปี 2552-2554 (ก.พ.)



อัตราการขยายตัว (%)												
ปี	ม.ค.	ก.พ.	มี.ค.	เม.ย.	พ.ค.	มิ.ย.	ก.ค.	ส.ค.	ก.ย.	ต.ค.	พ.ย.	ธ.ค.
2552	-12.3	-5.4	1.1	-12.2	-8.6	-7.1	-8.7	-2.2	-3.3	-8.0	0.1	12.3
2553	29.2	14.6	19.0	40.2	7.0	6.0	6.9	-3.4	12.0	1.7	3.8	14.1
2554	-5.0	-0.2										-2.7