

สรุปสถานการณ์การใช้น้ำมันและไฟฟ้าช่วง 4 เดือนแรกปี 2553

1. ภาพรวม

● การใช้น้ำมันเชื้อเพลิงในช่วง 4 เดือนแรกของปี 2553 มีปริมาณการใช้น้ำมันเบนซินลดลงร้อยละ 4.7 เมื่อเทียบกับช่วงเดียวกันของปีก่อน เฉลี่ยอยู่ที่ระดับ 20.3 ล้านลิตรต่อวัน ส่วนการใช้ดีเซลเฉลี่ยอยู่ที่ระดับ 53.09 ล้านลิตรต่อวัน ใกล้เคียงกับช่วงเดียวกันของปี 2552 ซึ่งมีการใช้เฉลี่ย 53.10 ล้านลิตรต่อวัน โดยการใช้ดีเซลเฉลี่ยในเดือนเมษายน 2553 ปรับลดลงจากเดือนมีนาคมร้อยละ 3.8 ตามปัจจัยด้านฤดูกาล เนื่องจากยังคงเป็นช่วงปลายฤดูเก็บเกี่ยวพืชผลทางการเกษตร ซึ่งอาจทำให้การใช้น้ำมันเพื่อการขนส่งสินค้าทางการเกษตรลดลง ในขณะที่การใช้ดีเซลเบนซินเฉลี่ยในเดือนเมษายน 2553 เพิ่มขึ้นจากเดือนก่อนหน้าร้อยละ 2.2 เนื่องจากมีช่วงเทศกาลวันหยุดระยะยาว ซึ่งอาจทำให้ประชาชนบางส่วนมีการเดินทางมากขึ้น

การใช้น้ำมันดีเซลและเบนซินรายเดือน						
	ม.ค.	ก.พ.	มี.ค.	เม.ย.*	ม.ค.-เม.ย.	ล้านลิตร/วัน
						สัดส่วน (%)
ดีเซล	50.50	55.22	54.45	52.39	53.09	100
B 2	28.79	32.92	32.90	32.10	31.64	60
B 5	21.71	22.31	21.55	20.29	21.45	40
เบนซิน	19.54	21.13	20.01	20.45	20.26	100
เบนซินธรรมดา	11.28	12.56	12.14	12.41	12.08	59
- เบนซิน 91	7.48	8.48	8.13	8.23	8.07	39
- แก๊สโซฮอล์ 91 (E10)	3.80	4.08	4.01	4.18	4.01	20
เบนซินพิเศษ	8.26	8.57	7.87	8.03	8.18	41
- เบนซิน 95	0.39	0.40	0.33	0.28	0.35	2
- แก๊สโซฮอล์ 95 (E10)	7.58	7.83	7.22	7.40	7.50	37
- แก๊สโซฮอล์ 95 (E20)	0.30	0.34	0.32	0.35	0.33	2
- แก๊สโซฮอล์ 95 (E85)	0.0025	0.0034	0.0042	0.0040	0.0035	0

* ตัวเลขเดือน เม.ย เป็นข้อมูลเบื้องต้น

● การผลิตพลังงานไฟฟ้ารวมทั้งระบบของ กฟผ. (Gross Energy Generation) ในช่วง 4 เดือนแรกของปี 2553 มีจำนวน 53,581 กิกะวัตต์ชั่วโมง เพิ่มขึ้นจากช่วงเดียวกันของปีก่อนร้อยละ 15.0 โดยในเดือนเมษายน 2553 มีการผลิตไฟฟ้าสูงขึ้นจากเดือนเดียวกันของปีก่อนร้อยละ 14.4 แต่ลดลงจากเดือนก่อนหน้าร้อยละ 4.0 ทั้งนี้ความต้องการไฟฟ้าสูงสุด (Gross Peak Generation) ในช่วง 4 เดือนที่ผ่านมา มีความต้องการไฟฟ้าสูงกว่า Peak ของปี 2552 เกิดขึ้นอย่างต่อเนื่อง โดยเฉพาะในช่วงเดือนมีนาคม - เมษายน และมีค่าสูงกว่าค่าพยากรณ์ในแผนพัฒนากำลังการผลิตไฟฟ้าของประเทศไทย (PDP 2010) หลายครั้ง โดยครั้งล่าสุดเกิดเมื่อวันที่ 22 เมษายน เวลา 14.30 น. อยู่ที่ระดับ 24,495 เมกะวัตต์ สูงกว่า Peak ของปี 2552 อยู่ 1,899 เมกะวัตต์ ซึ่งคิดเป็นร้อยละ 8.4 สาเหตุสำคัญอาจเนื่องมาจากการขยายตัวทางเศรษฐกิจ ประกอบกับสภาพภูมิอากาศที่มีอุณหภูมิสูงขึ้นอย่างต่อเนื่อง ทำให้ปริมาณความต้องการไฟฟ้ามีการปรับตัวสูงขึ้นอย่างมาก

2. น้ำมันดีเซล

● **การใช้ น้ำมันดีเซล** การใช้เฉลี่ยในช่วง 4 เดือนแรกของปี 2553 อยู่ที่ระดับ 53.09 ล้านลิตรต่อวัน ใกล้เคียงกับช่วงเดียวกันของปี 2552 ที่มีการใช้เฉลี่ย 53.10 ล้านลิตรต่อวัน แต่มีแนวโน้มการใช้เพิ่มขึ้นจากช่วงครึ่งปีหลังของปี 2552 เนื่องจากการฟื้นตัวทางเศรษฐกิจ โดยไตรมาสแรกของปี 2553 ผลิตภัณฑ์มวลรวมภายในประเทศ (GDP) ขยายตัวถึงร้อยละ 12.0 โดยการผลิตสาขาอุตสาหกรรมขยายตัวร้อยละ 22.8 ในขณะที่การผลิตภาคเกษตรขยายตัวร้อยละ 0.2 ส่งผลให้การใช้ น้ำมันในช่วงดังกล่าวมีปริมาณเพิ่มขึ้น

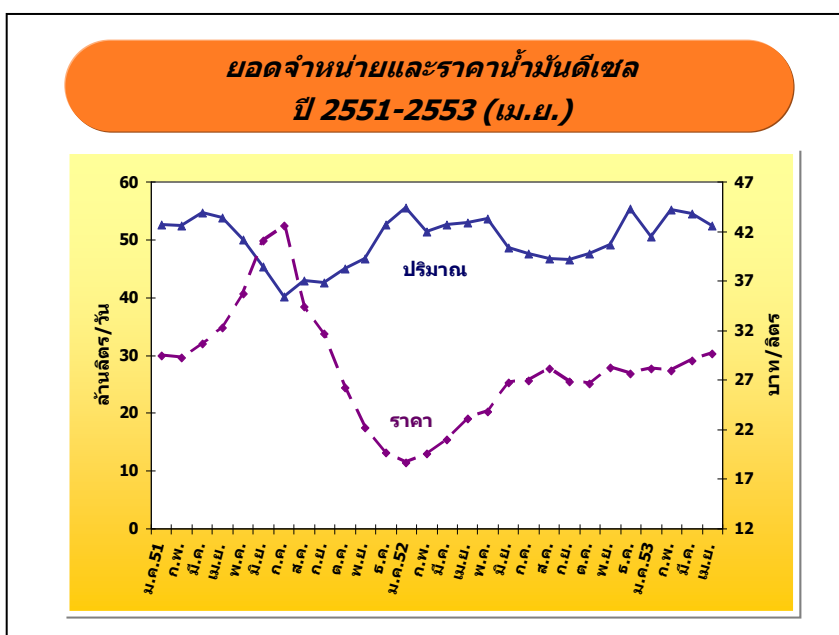
อย่างไรก็ดีการใช้ น้ำมันดีเซลเฉลี่ยปัจจุบัน ณ เดือนเมษายน 2553 อยู่ที่ระดับ 52.4 ล้านลิตรต่อวัน ลดลงจากเดือนเดียวกันของปีที่แล้วเล็กน้อยร้อยละ 1.0 และลดลงจากเดือนมีนาคม 2553 ร้อยละ 3.8 เนื่องจากราคาขายปลีกเฉลี่ยน้ำมันดีเซลที่ปรับตัวสูงขึ้น ประกอบกับปัจจัยด้านฤดูกาลที่ยังคงเป็นช่วงปลายฤดูเก็บเกี่ยวพืชผลทางการเกษตร จึงอาจทำให้การใช้ น้ำมันเพื่อการขนส่งสินค้าทางการเกษตรลดลง

ปริมาณการใช้ น้ำมันดีเซลรายเดือน

หน่วย : ล้านลิตร/วัน

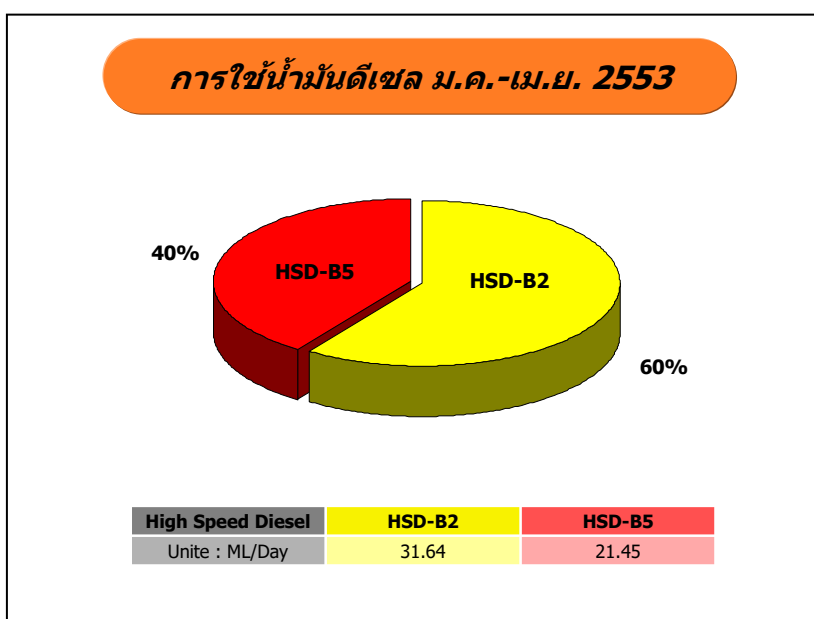
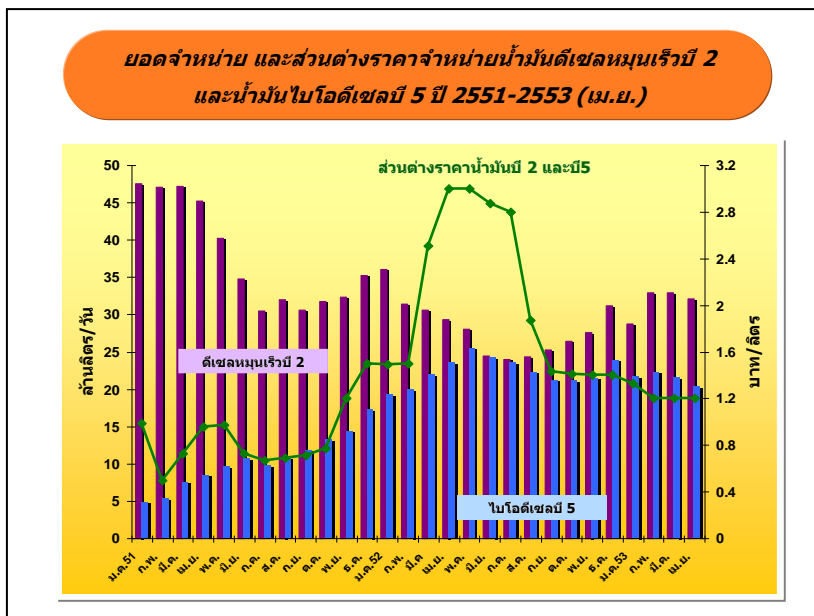
	ม.ค.	ก.พ.	มี.ค.	เม.ย.	พ.ค.	มิ.ย.	ก.ค.	ส.ค.	ก.ย.	ต.ค.	พ.ย.	ธ.ค.	ม.ค.- เม.ย.
2549	52.0	54.5	55.7	52.1	52.4	49.1	46.3	46.2	45.6	46.1	51.0	51.2	53.6
2550	52.9	53.5	55.3	52.4	50.3	52.4	48.3	50.1	47.8	48.2	50.8	51.9	53.5
2551	52.5	52.4	54.7	53.7	49.9	45.4	40.2	42.8	42.5	45.0	46.8	52.5	53.3
2552	55.4	51.4	52.5	52.9	53.6	48.6	47.5	46.7	46.5	47.5	49.1	55.3	53.1
2553	50.5	55.2	54.5	52.4*									53.1
Δ (%) จาก ช่วงเดียวกัน ปีก่อน	-8.9	7.4	3.7	-1.0	-	-	-	-	-	-	-	-	0.0
Δ (%) จาก เดือนก่อนปี 53	-8.7	9.3	-1.4	-3.8	-	-	-	-	-	-	-	-	

* ตัวเลขเดือน เม.ย. 53 เป็นข้อมูลเบื้องต้น



- การใช้น้ำมันดีเซลหมุนเร็วปี 2 และไบโอดีเซลปี 5 ปัจจุบันสัดส่วนการใช้ใช้น้ำมันดีเซลหมุนเร็วปี 2 ต่อไบโอดีเซลปี 5 อยู่ที่ระดับ 60 : 40 โดยในช่วง 4 เดือนแรกของปี 2553 มีการใช้น้ำมันดีเซลหมุนเร็วปี 2 เฉลี่ย 31.6 ลิตรต่อวัน ลดลงจากช่วงเดียวกันของปีก่อนร้อยละ 0.8 ในขณะที่การใช้น้ำมันไบโอดีเซลปี 5 ในช่วงดังกล่าวเฉลี่ยอยู่ที่ระดับ 21.5 ลิตรต่อวัน เพิ่มขึ้นจากช่วงเดียวกันของปีก่อนร้อยละ 1.2

ทั้งนี้รัฐบาลมีนโยบายสนับสนุนการใช้น้ำมันไบโอดีเซลปี 5 ตั้งแต่ต้นปี 2551 โดยส่งเสริมให้ไบโอดีเซลปี 5 มีราคาต่ำกว่าดีเซลหมุนเร็วปี 2 ทำให้การใช้ไบโอดีเซลปี 5 มีแนวโน้มเพิ่มสูงขึ้นอย่างต่อเนื่อง จนกระทั่งช่วงกลางปี 2552 การใช้ไบโอดีเซลปี 5 เริ่มมีแนวโน้มลดลง เนื่องจากอิทธิพลของส่วนต่างราคาขายปลีก ระหว่างไบโอดีเซลปี 5 และดีเซลหมุนเร็วปี 2 ที่ลดลงอย่างมาก โดยตั้งแต่ต้นปี 2553 รัฐบาลมีนโยบายตรึงส่วนต่างราคาขายปลีกน้ำมันดีเซลดังกล่าวไว้ที่ระดับ 1.20 บาทต่อลิตร เพื่อลดภาระของกองทุนน้ำมันเชื้อเพลิง ซึ่งอาจส่งผลให้ประชาชนบางส่วนหันกลับไปใช้น้ำมันดีเซลหมุนเร็วปี 2 มากขึ้น



3. น้ำมันเบนซิน

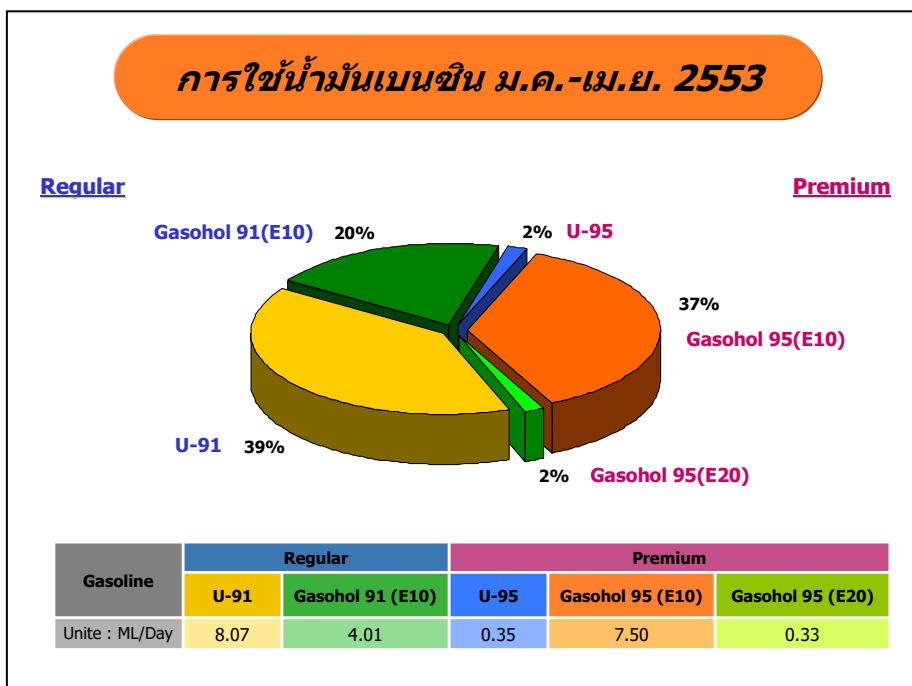
● **การใช้น้ำมันเบนซิน** การใช้น้ำมันเบนซินเฉลี่ยในช่วง 4 เดือนแรกของปี 2553 อยู่ที่ระดับ 20.3 ล้านลิตรต่อวัน ลดลงจากช่วงเดียวกันของปีที่แล้วร้อยละ 4.7 โดย ณ เดือนเมษายน 2553 มีปริมาณการใช้ น้ำมันเบนซินเฉลี่ยที่ระดับ 20.4 ล้านลิตรต่อวัน เพิ่มขึ้นจากเดือนก่อนหน้าร้อยละ 2.2 เนื่องจากมีช่วงเทศกาล วันหยุดระยะยาว ซึ่งอาจทำให้ประชาชนบางส่วนมีการเดินทางมากขึ้น โดยปัจจุบันสัดส่วนการใช้ น้ำมันเบนซิน ธรรมดา (Regular) ต่อน้ำมันเบนซินพิเศษ (Premium) อยู่ที่ระดับ 59 : 41

ปริมาณการใช้ น้ำมันเบนซินรายเดือน

หน่วย : ล้านลิตร/วัน

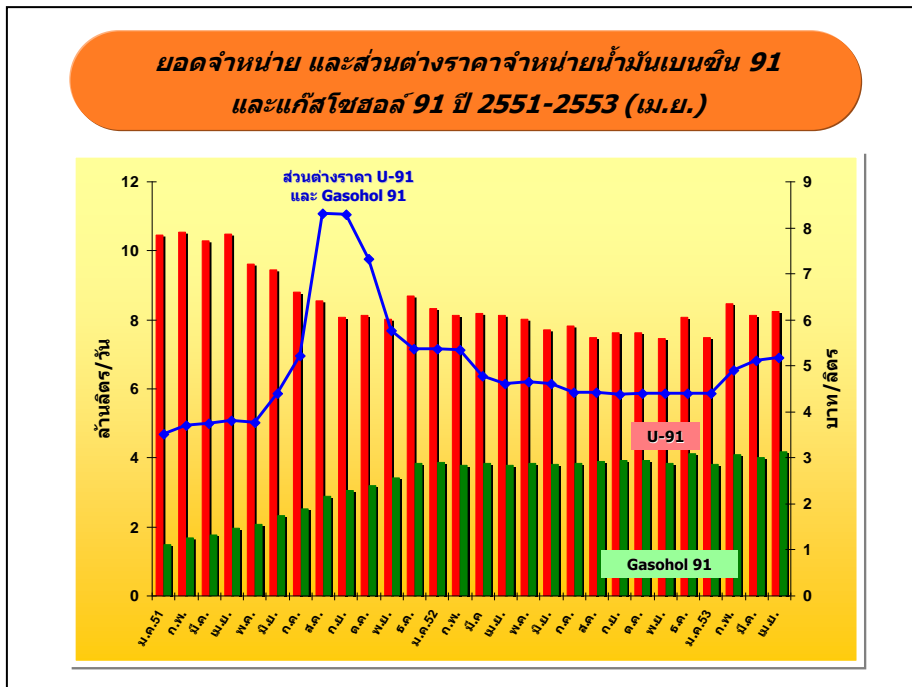
	ม.ค.	ก.พ.	มี.ค.	เม.ย.	พ.ค.	มิ.ย.	ก.ค.	ส.ค.	ก.ย.	ต.ค.	พ.ย.	ธ.ค.	ม.ค.- เม.ย.
2549	19.5	19.5	20.1	20.3	19.6	19.7	19.2	19.1	19.4	19.6	20.7	20.5	19.8
2550	19.8	20.5	20.5	20.5	19.5	20.6	19.9	20.6	19.8	20.0	19.6	20.1	20.3
2551	19.4	20.0	19.5	20.1	18.7	18.6	18.0	19.0	18.9	19.4	19.9	22.0	19.7
2552	21.5	21.0	21.4	21.1	21.0	20.3	20.4	19.9	20.0	20.1	19.6	21.2	21.3
2553	19.5	21.1	20.0	20.4*									20.3
Δ (%) จาก ช่วงเดียวกัน ปีก่อน	-8.9	0.5	-6.3	-3.3	-	-	-	-	-	-	-	-	-4.7
Δ (%) จาก เดือนก่อนปี 53	-7.7	8.1	-5.3	2.2	-	-	-	-	-	-	-	-	

* ตัวเลขเดือน เม.ย. 53 เป็นข้อมูลเบื้องต้น



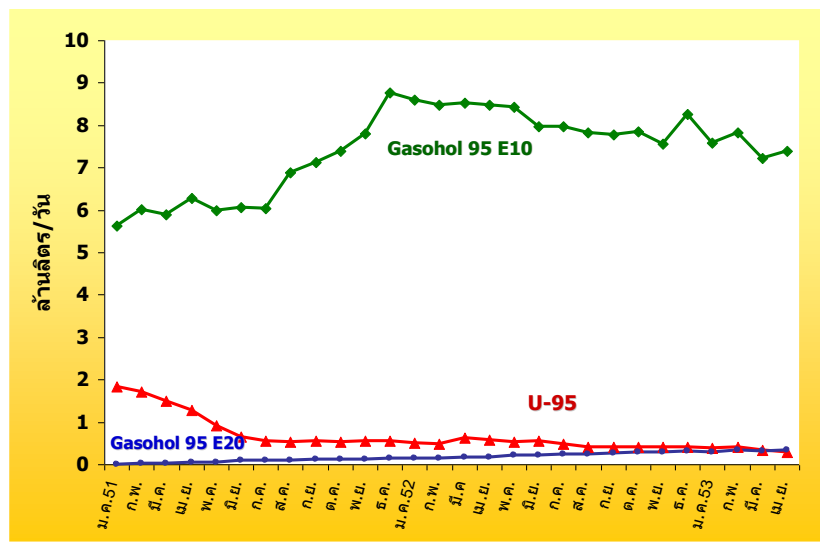
- **การใช้เบนซิน 91** ปัจจุบันการใช้เบนซิน 91 (U-91) คิดเป็นสัดส่วนร้อยละ 39 ของปริมาณการใช้เบนซินทั้งหมด ในช่วง 4 เดือนแรกของปี 2553 มีปริมาณการใช้เบนซิน 91 เฉลี่ยที่ระดับ 8.1 ล้านลิตรต่อวัน ลดลงจากช่วงเดียวกันของปีที่แล้วร้อยละ 1.6 โดยปริมาณการใช้ในเดือนเมษายน 2553 อยู่ที่ระดับ 8.2 ล้านลิตรต่อวัน เพิ่มขึ้นจากเดือนเดียวกันของปีก่อนร้อยละ 1.4 และเพิ่มขึ้นจากเดือนมีนาคม 2553 ร้อยละ 1.2

ทั้งนี้รัฐบาลมีมาตรการส่งเสริมการใช้แก๊สโซฮอล์ทดแทนเบนซิน โดยสนับสนุนให้แก๊สโซฮอล์ 91 มีราคาต่ำกว่าเบนซิน 91 และเน้นการรณรงค์สร้างความมั่นใจให้กลุ่มผู้ใช้รถจักรยานยนต์หันมาใช้แก๊สโซฮอล์ 91 มากขึ้น จนทำให้ในช่วงปี 2551 การใช้เบนซิน 91 มีแนวโน้มลดลงเนื่องจากถูกทดแทนโดยแก๊สโซฮอล์ 91 จนกระทั่งต้นปี 2552 ที่ส่วนต่างราคาขายปลีกเฉลี่ยเบนซิน 91 และแก๊สโซฮอล์ 91 ปรับลดลง จากที่เคยมีส่วนต่างสูงสุด 8.30 บาทต่อลิตรในเดือนสิงหาคม 2551 ลดลงเหลือเพียงประมาณ 4.0-5.0 บาทต่อลิตรในช่วงปี 2552 ประชาชนบางส่วนจึงอาจจะหันกลับไปใช้เบนซิน 91 ส่งผลให้ปริมาณการใช้เบนซิน 91 และแก๊สโซฮอล์ 91 เริ่มอยู่ในระดับคงที่ตลอดปี 2552 และยังคงมีแนวโน้มค่อนข้างคงที่ต่อเนื่องมาจนถึงปัจจุบัน



- **การใช้เบนซิน 95** ปัจจุบันคิดเป็นสัดส่วนร้อยละ 2 ของปริมาณการใช้เบนซินทั้งหมด ในช่วง 4 เดือนแรกของปี 2553 มีปริมาณการใช้เบนซิน 95 เฉลี่ยที่ระดับ 0.35 ล้านลิตรต่อวัน ลดลงจากช่วงเดียวกันของปีที่แล้วร้อยละ 36.4 โดยปริมาณการใช้ในเดือนเมษายน 2553 อยู่ที่ระดับ 0.28 ล้านลิตรต่อวัน ลดลงจากเดือนเดียวกันของปีที่แล้วร้อยละ 51.2 ทั้งนี้การใช้เบนซิน 95 มีแนวโน้มลดลงเนื่องจากถูกทดแทนโดยแก๊สโซฮอล์ 95 E10 และ E20 ซึ่งมีราคาขายปลีกเฉลี่ยต่ำกว่า โดยราคาขายปลีกเฉลี่ยของเบนซิน 95 ในเดือนเมษายน 2553 อยู่ที่ระดับ 42.72 บาทต่อลิตร ซึ่งสูงกว่าราคาขายปลีกเฉลี่ยแก๊สโซฮอล์ 95 E10 และ E20 ถึง 13.82 และ 16.15 บาทต่อลิตร ตามลำดับ

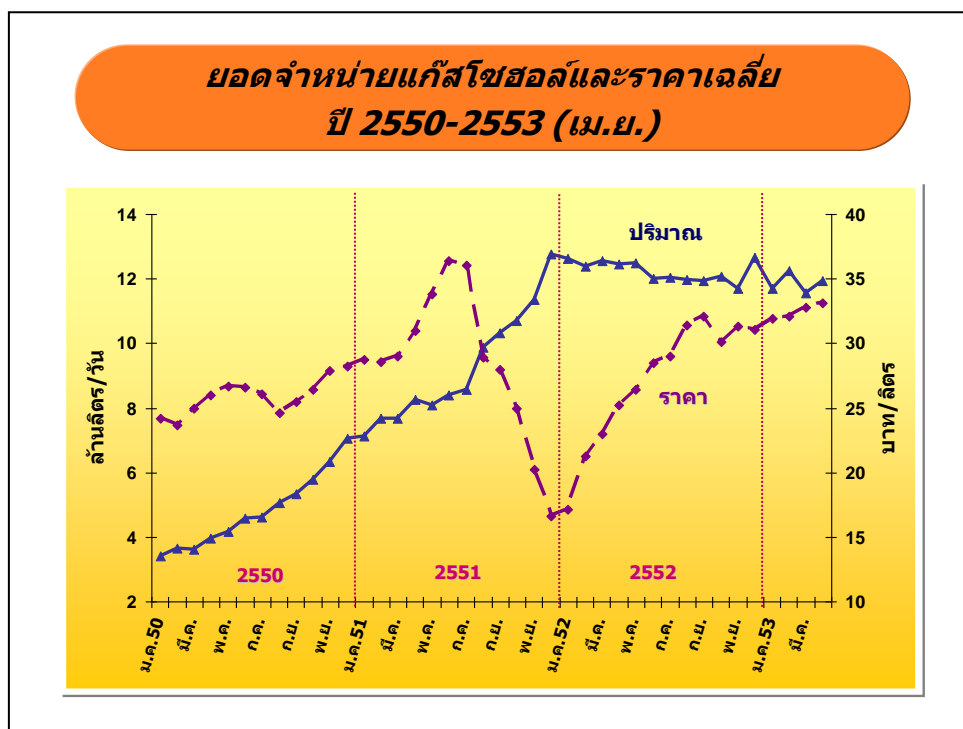
ยอดจำหน่ายน้ำมันเบนซิน 95 แก๊สโซฮอล์ 95 E10 และแก๊สโซฮอล์ 95 E20 ปี 2551-2553 (เม.ย.)



● **การใช้แก๊สโซฮอล์** ปัจจุบันมีสัดส่วนมากที่สุดประมาณร้อยละ 59 ของปริมาณการใช้เบนซินทั้งหมด ในช่วง 4 เดือนแรกของปี 2553 มีการใช้แก๊สโซฮอล์เฉลี่ยที่ระดับ 11.8 ล้านลิตรต่อวัน ลดลงจากช่วงเดียวกันของปีที่แล้วร้อยละ 5.3 ทั้งนี้การใช้แก๊สโซฮอล์มีแนวโน้มเพิ่มสูงขึ้นอย่างต่อเนื่องในช่วงปี 2550-2551 ตามนโยบายรัฐบาลในการใช้มาตรการด้านราคาจูงใจให้ประชาชนหันมาใช้แก๊สโซฮอล์เพิ่มขึ้น จนกระทั่งต้นปี 2552 ที่ผ่านมามีการใช้แก๊สโซฮอล์เริ่มมีแนวโน้มลดลง เนื่องจากอิทธิพลของราคาขายปลีกเฉลี่ยแก๊สโซฮอล์ที่ปรับตัวสูงขึ้น โดยมีรายละเอียดดังนี้

- **การใช้แก๊สโซฮอล์ 91 (E10)** คิดเป็นร้อยละ 20 ของปริมาณการใช้เบนซินทั้งหมด ในช่วง 4 เดือนแรกของปี 2553 มีการใช้เฉลี่ยที่ระดับ 4.0 ล้านลิตรต่อวัน เพิ่มขึ้นจากช่วงเดียวกันของปีก่อนร้อยละ 5.1
- **การใช้แก๊สโซฮอล์ 95 (E10)** คิดเป็นสัดส่วนร้อยละ 37 ของปริมาณการใช้เบนซินทั้งหมด ในช่วง 4 เดือนแรกของปี 2553 มีการใช้เฉลี่ยที่ระดับ 7.5 ล้านลิตรต่อวัน ลดลงจากช่วงเดียวกันของปีก่อนร้อยละ 12.0 ในขณะที่การใช้ในเดือนเมษายน 2553 อยู่ที่ระดับ 7.4 ล้านลิตรต่อวัน ลดลงจากเดือนเดียวกันของปีที่แล้วร้อยละ 12.7
- **การใช้แก๊สโซฮอล์ 95 (E20)** คิดเป็นสัดส่วนร้อยละ 2 ของปริมาณการใช้เบนซินทั้งหมด ในช่วง 4 เดือนแรกของปี 2553 มีการใช้เฉลี่ยที่ระดับ 0.33 ล้านลิตรต่อวัน เพิ่มขึ้นจากช่วงเดียวกันของปีก่อนซึ่งอยู่ที่ระดับ 0.16 ล้านลิตรต่อวัน โดยรัฐบาลมีนโยบายส่งเสริมการใช้แก๊สโซฮอล์ 95 (E20) โดยสนับสนุนให้ราคาขายปลีกแก๊สโซฮอล์ 95 (E20) ต่ำกว่าเบนซิน 95 และแก๊สโซฮอล์ 95 (E10) มีผลให้ปัจจุบันราคาขายปลีกเฉลี่ยแก๊สโซฮอล์ 95 (E20) อยู่ที่ระดับ 31.57 บาทต่อลิตร ต่ำกว่าเบนซิน 95 และแก๊สโซฮอล์ 95 (E10) อยู่ 16.15 และ 2.33 บาทต่อลิตร ตามลำดับ

- การใช้แก๊สโซฮอล์ 95 (E85) รัฐบาลมีนโยบายส่งเสริมให้จำหน่ายน้ำมันแก๊สโซฮอล์ 95 (E85) ตั้งแต่วันที่ 28 สิงหาคม 2551 เป็นต้นมา แต่ปัจจุบันการใช้ยังอยู่ในวงจำกัด โดยในช่วง 4 เดือนแรกของปี 2553 มีการใช้เฉลี่ยเพียงประมาณ 3,500 ลิตรต่อวัน แม้ว่าราคาขายปลีกเฉลี่ยแก๊สโซฮอล์ 95(E85) จะต่ำกว่าราคาเบนซิน 95 ถึง 22.65 บาทต่อลิตร ทั้งนี้เนื่องจากจำนวนรถยนต์และสถานีบริการยังมีอยู่น้อยมาก โดย ณ เดือนมีนาคม 2553 มีสถานีจำหน่ายแก๊สโซฮอล์ 95(E85) ทั้งสิ้น 5 แห่ง โดยเป็นของ ปตท. 3 แห่ง และบางจาก 2 แห่ง



4. ไฟฟ้า

- การผลิตพลังงานไฟฟ้า (Gross Energy Generation) ในช่วง 4 เดือนแรกของปี 2553 มีจำนวน 53,581 กิกะวัตต์ชั่วโมง เพิ่มขึ้นจากช่วงเดียวกันของปีก่อนถึงร้อยละ 15.0 โดยในเดือนเมษายน 2553 มีการผลิตไฟฟ้า 13,924 กิกะวัตต์ชั่วโมง เพิ่มขึ้นจากเดือนเดียวกันของปีก่อนร้อยละ 14.4 ทั้งนี้อาจเนื่องมาจากการฟื้นตัวของเศรษฐกิจที่ต่อเนื่องจากปี 2552 โดยเฉพาะภาคอุตสาหกรรมกลุ่มยานยนต์ และกลุ่มเครื่องจักรและเครื่องมือไฟฟ้า ที่ไตรมาสแรกของปี 2553 มีอัตราการขยายตัวร้อยละ 89.8 และ 76.4 ตามลำดับ ประกอบกับสภาพภูมิอากาศในช่วงดังกล่าวที่มีอุณหภูมิสูงขึ้นอย่างต่อเนื่อง ส่งผลให้ปริมาณความต้องการไฟฟ้ามีการปรับตัวสูงขึ้นอย่างมาก โดยในไตรมาสแรกของปี 2553 มีการใช้ไฟฟ้าเพิ่มขึ้นทุกประเภทผู้ใช้ไฟ โดยภาคอุตสาหกรรมมีการใช้ไฟเพิ่มขึ้นจากช่วงเดียวกันของปีก่อนถึงร้อยละ 17.7 ในขณะที่กลุ่มบ้านพักอาศัยและภาคธุรกิจ มีการใช้ไฟเพิ่มขึ้นร้อยละ 12.2 และ 16.5 ตามลำดับ

- **ความต้องการไฟฟ้าสูงสุด (Gross Peak Generation)** ในช่วง 4 เดือนแรกของปี 2553 เกิดขึ้นเมื่อวันพฤหัสบดีที่ 22 เมษายน เวลา 14.30 น. อยู่ที่ระดับ 24,495 เมกะวัตต์ สูงกว่า Peak ของปี 2552 ซึ่งเกิดขึ้นเมื่อวันศุกร์ที่ 24 เมษายน เวลา 14.30 น. ที่ระดับ 22,596 เมกะวัตต์ อยู่ 1,899 เมกะวัตต์ ซึ่งคิดเป็นร้อยละ 8.4 ทั้งนี้พบว่าในช่วง 4 เดือนที่ผ่านมา มีความต้องการไฟฟ้าสูงกว่า Peak ของปี 2552 เกิดขึ้นอย่างต่อเนื่อง โดยเฉพาะในช่วงเดือนมีนาคม - เมษายน และมีค่าสูงกว่าค่าพยากรณ์ในแผนพัฒนากำลังการผลิตไฟฟ้าของประเทศไทย (PDP 2010) หลายครั้ง เนื่องจากปัจจัยด้านสภาพอากาศที่มีอุณหภูมิสูงขึ้นอย่างต่อเนื่อง ซึ่งอาจทำให้มีการใช้เครื่องใช้ไฟฟ้ามากกว่าปกติ

