 สำนักงานนโยบาย  
และแผนพลังงาน  
กระทรวงพลังงาน

# สถานการณ์พลังงาน

(รายไตรมาส)  
3 เดือนแรกของปี 2569



ศูนย์เทคโนโลยีสารสนเทศและการสื่อสาร  
สำนักงานนโยบายและแผนพลังงาน

## สถานการณ์พลังงาน (รายไตรมาส) 3 เดือนแรกของปี 2569

สถานการณ์พลังงานไทยในช่วง 3 เดือนแรกของปี 2569 มีการใช้พลังงานเชิงพาณิชย์ขั้นสุดท้ายเพิ่มขึ้นร้อยละ 4.5 จากการใช้ น้ำมันสำเร็จรูป การใช้ไฟฟ้า และ ถ่านหิน/ลิกไนต์ โดยเศรษฐกิจไทยในไตรมาสที่ 1 GDP ขยายตัวร้อยละ 2.8 เร่งขึ้นจากขยายตัวจากร้อยละ 2.5 ในไตรมาส 4/2568 ทั้งนี้ ภาพรวมการใช้ไฟฟ้าเพิ่มขึ้นร้อยละ 4.9 เป็นการใช้ที่เพิ่มขึ้นทั้งในครัวเรือน ธุรกิจ และอุตสาหกรรม ส่วนการใช้ น้ำมันสำเร็จรูปเพิ่มขึ้นที่ร้อยละ 4.9 ซึ่งการใช้น้ำมัน น้ำมันเตา เคโรซีน น้ำมันเบนซิน น้ำมันดีเซล และน้ำมันเครื่องบินเพิ่มขึ้น ขณะที่การใช้ LPG คงที่ ทั้งนี้ การใช้น้ำมันกลุ่มเบนซินเพิ่มขึ้นร้อยละ 6.3 การใช้น้ำมันกลุ่มดีเซลเพิ่มขึ้นร้อยละ 5.1 ส่วนหนึ่งเป็นผลมาจากความไม่แน่นอนจากผลกระทบความขัดแย้งในตะวันออกกลาง ส่วนยอดจดทะเบียนสะสมยานยนต์ไฟฟ้าประเภท BEV ณ เดือนมีนาคม 2569 มี BEV จดทะเบียนสะสม 435,013 คัน เพิ่มขึ้นร้อยละ 68 จากช่วงเดียวกันของปีก่อน ส่วนการปล่อย CO<sub>2</sub> รวม 3 เดือนแรกของปี 2569 อยู่ที่ 59.5 ล้านตัน CO<sub>2</sub>

### 1. ภาพรวมเศรษฐกิจ

สำนักงานสภาพัฒนาการเศรษฐกิจและสังคมแห่งชาติ (สศช.) ได้รายงานภาวะเศรษฐกิจไทยในไตรมาสที่ 1 ของปี 2569 ว่าผลิตภัณฑ์มวลรวมภายในประเทศ (GDP) ของไทยขยายตัวร้อยละ 2.8 เร่งขึ้นจากขยายตัวจากร้อยละ 2.5 ในไตรมาส 4/2568 ตามการขยายตัวของภาคเกษตร และการขยายตัวของภาคนอกเกษตร ทั้งกลุ่มอุตสาหกรรมการผลิตและกลุ่มบริการ ตามการขยายตัวของสาขาการทำเหมืองแร่และเหมืองหิน สาขาการผลิตสินค้าอุตสาหกรรม สาขาไฟฟ้า สาขาการจัดการน้ำเสีย สาขาการขนส่งและสถานที่เก็บสินค้า สาขาที่พักแรมและบริการด้านอาหาร โดย GDP หลังขจัดปัจจัยฤดูกาลออกแล้ว ในไตรมาส 1/2569 ขยายตัวร้อยละ 0.7 จากไตรมาสก่อนหน้า

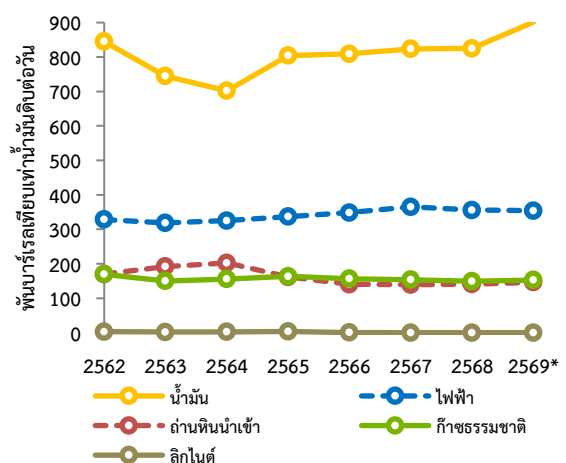
การส่งออกสินค้าขยายตัวร้อยละ 9.8 เทียบกับที่ขยายตัวร้อยละ 3.6 ในไตรมาส 4/2568 และการส่งออกมูลค่าที่แท้จริงขยายตัวร้อยละ 15.5 โดยการส่งออกสินค้าอุตสาหกรรมขยายตัวเร่งตัวขึ้นจากไตรมาสก่อนหน้า การส่งออกสินค้าอุตสาหกรรมขยายตัวในกลุ่มสินค้าอิเล็กทรอนิกส์ โดยเฉพาะอุปกรณ์สื่อสารโทรคมนาคม และอุปกรณ์คอมพิวเตอร์ และขึ้นส่วนตามอุปสงค์ของสินค้าอิเล็กทรอนิกส์ในตลาดโลกที่เพิ่มขึ้น ขณะที่การส่งออกสินค้าเกษตรลดลง ภาพรวมมูลค่าการส่งออกไปยังสหรัฐอเมริกา ยุโรป และอาเซียนขยายตัวขณะที่การส่งออกไปยังญี่ปุ่นและตะวันออกกลาง ลดลง

ภาคการท่องเที่ยว สาขาที่พักแรมและบริการด้านอาหารขยายตัวร้อยละ 2.2 เร่งขึ้นจากร้อยละ 0.6 ในไตรมาส 4/2568 ซึ่งเป็นการเร่งขึ้นทั้งการให้บริการที่พักแรมที่ขยายตัวร้อยละ 2.8 และการให้บริการด้านอาหารที่ขยายตัวร้อยละ 2.0 ทั้งนี้ ในช่วง 3 เดือนแรกของปี 2569 มีนักท่องเที่ยวต่างชาติที่เดินทางเข้ามาท่องเที่ยวในประเทศไทยจำนวน 9.32 ล้านคน ลดลงจากช่วงเดียวกันของปีก่อน ซึ่งอยู่ที่ 9.55 ล้านคน

### 2. อุปสงค์และอุปทานพลังงาน

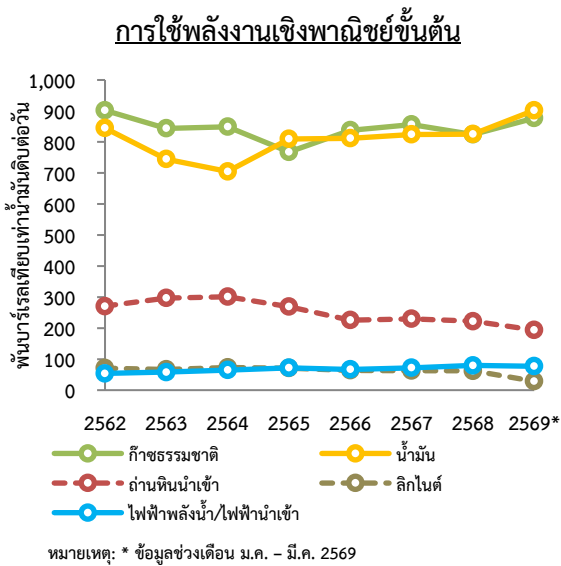
■ การใช้พลังงานเชิงพาณิชย์ขั้นสุดท้าย ในช่วง 3 เดือนแรกของปี 2569 อยู่ที่ 1,554 พันบาร์เรลเทียบเท่าน้ำมันดิบต่อวัน เพิ่มขึ้นร้อยละ 4.5 จากการใช้ น้ำมันสำเร็จรูป การใช้ไฟฟ้า และ ถ่านหิน/ลิกไนต์ ที่เพิ่มขึ้นเมื่อเทียบกับช่วงเดียวกันของปีก่อน ในขณะที่การใช้ก๊าซธรรมชาติลดลง

การใช้พลังงานเชิงพาณิชย์ขั้นสุดท้าย



หมายเหตุ : \* ข้อมูลช่วงเดือน ม.ค. - มี.ค. 2569

■ **การใช้พลังงานเชิงพาณิชย์ขั้นต้น** ในช่วง 3 เดือนแรกของปี 2569 อยู่ที่ 2,080 พันบาร์เรล เทียบเท่าน้ำมันดิบต่อวัน เพิ่มขึ้นร้อยละ 2.1 โดยการใช้ น้ำมันเพิ่มขึ้นร้อยละ 5.0 จากความต้องการใช้น้ำมัน สำเร็จรูปที่มากขึ้น การใช้ก๊าซธรรมชาติเพิ่มขึ้นร้อยละ 4.6 จากความต้องการใช้ เป็นเชื้อเพลิงในการผลิตไฟฟ้า ที่เพิ่มขึ้น และการใช้ไฟฟ้าพลังน้ำ/ไฟฟ้านำเข้า เพิ่มขึ้น ร้อยละ 19.1 จากทั้งไฟฟ้านำเข้าและไฟฟ้าพลังน้ำที่ เพิ่มขึ้น ในขณะที่ การใช้ถ่านหินลดลงร้อยละ 7.4 และการ ใช้ลิกไนต์ลดลงร้อยละ 56.0 จากการผลิตที่น้อยลง



■ **การผลิตพลังงานเชิงพาณิชย์ขั้นต้น** ในช่วง 3 เดือนแรกของปี 2569 ลดลงร้อยละ 0.1 จากการผลิต ลิกไนต์ที่ลดลงร้อยละ 56.0 ในขณะที่การผลิตก๊าซ ธรรมชาติ คอนเดนเสท น้ำมันดิบ และไฟฟ้าพลังน้ำ เพิ่มขึ้นร้อยละ 0.9 1.5 31.6 และ 34.4 ตามลำดับ

■ **การนำเข้า (สุทธิ) พลังงานเชิงพาณิชย์ขั้นต้น** ในช่วง 3 เดือนแรกของปี 2569 การนำเข้า (สุทธิ) พลังงานเชิงพาณิชย์ขั้นต้นเพิ่มขึ้นร้อยละ 5.5 โดยเป็น การเพิ่มขึ้นของถ่านหิน ไฟฟ้า และก๊าซธรรมชาติ ในขณะที่การนำเข้า (สุทธิ) น้ำมันดิบ และน้ำมัน สำเร็จรูป ลดลง

### 3. ผลิตภัณฑ์น้ำมันสำเร็จรูป

■ **ภาพรวมน้ำมันสำเร็จรูป** ในช่วง 3 เดือนแรก ของปี 2569 พบว่า **การใช้น้ำมันสำเร็จรูป** อยู่ที่ 153.5 ล้านลิตรต่อวัน เพิ่มขึ้นร้อยละ 4.9 ซึ่งเป็นการเพิ่มขึ้น ของการใช้น้ำมันเตา เคโรซีน น้ำมันเบนซิน น้ำมันดีเซล และน้ำมันเครื่องบิน ขณะที่การใช้ LPG คงที่ ในด้าน

**การผลิตน้ำมันสำเร็จรูป** อยู่ที่ 185.9 ล้านลิตรต่อวัน เพิ่มขึ้นร้อยละ 2.2 โดยเป็นการเพิ่มของการผลิตน้ำมัน เกือบทุกชนิด ยกเว้นการผลิตน้ำมันเตาที่เพิ่มขึ้น สำหรับ **การนำเข้าและส่งออกน้ำมันสำเร็จรูป** การนำเข้าน้ำมัน สำเร็จรูป อยู่ที่ 5.0 ล้านลิตรต่อวัน เพิ่มขึ้นร้อยละ 33.7 ส่วนการส่งออกน้ำมันสำเร็จรูปอยู่ที่ 20.2 ล้านลิตรต่อวัน ลดลงร้อยละ 15.7

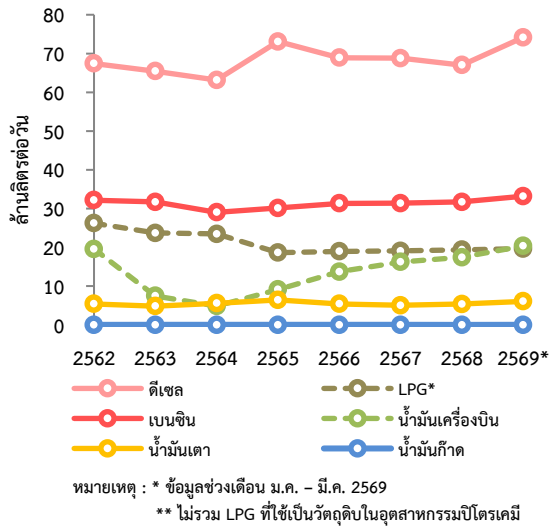
■ **น้ำมันกลุ่มเบนซิน** ในช่วง 3 เดือนแรก ของปี 2569 **การใช้น้ำมันกลุ่มเบนซิน** อยู่ที่ 33.2 ล้านลิตรต่อวัน เพิ่มขึ้นร้อยละ 6.3 เมื่อเทียบกับการใช้ ในช่วงเดียวกันของปีก่อนหน้า **การผลิตน้ำมันเบนซิน** อยู่ ที่ 36.5 ล้านลิตรต่อวัน เพิ่มขึ้นที่ร้อยละ 0.2 **การส่งออก น้ำมันเบนซิน** ส่งออกลดลงร้อยละ 35.7

■ **น้ำมันดีเซล** ในช่วง 3 เดือนแรกของปี 2569 **การใช้น้ำมันดีเซล** อยู่ที่ 74.2 ล้านลิตรต่อวัน เพิ่มขึ้น ร้อยละ 5.1 ขยายตัวจากความไม่แน่นอนจากผลกระทบ ความขัดแย้งในตะวันออกกลาง สำหรับ**การผลิตน้ำมัน ดีเซล** อยู่ที่ 76.0 ล้านลิตรต่อวัน เพิ่มขึ้นร้อยละ 4.9 **การนำเข้าและส่งออกน้ำมันดีเซล** การนำเข้าเพิ่มขึ้น ร้อยละ 273.2 ส่วนการส่งออกลดลงร้อยละ 13.0

■ **น้ำมันเตา** ในช่วง 3 เดือนแรกของปี 2569 **การใช้น้ำมันเตา** อยู่ที่ 6.1 ล้านลิตรต่อวัน เพิ่มขึ้น ร้อยละ 13.9 **การผลิตน้ำมันเตา** อยู่ที่ 13.4 ล้านลิตรต่อ วัน ลดลงร้อยละ 5.4 **การนำเข้าและส่งออกน้ำมันเตา** มีการนำเข้าน้ำมันเตา 21.2 ล้านลิตร ส่วนการส่งออก ลดลงร้อยละ 14.8

■ **น้ำมันเครื่องบิน** ในช่วง 3 เดือนแรกของปี 2569 **การใช้น้ำมันเครื่องบิน** อยู่ที่ 20.3 ล้านลิตรต่อวัน เพิ่มขึ้นร้อยละ 4.3 จากมีปริมาณการสัญจรทางอากาศ ทั้งภายในประเทศและระหว่างประเทศที่เพิ่มสูงขึ้น ร้อยละ 7.4 โดยมีการขนส่งผู้โดยสารเพิ่มขึ้นร้อยละ 6.7 และปริมาณการขนส่งสินค้าทางอากาศรวมทั้ง ภายในประเทศและระหว่างประเทศเพิ่มขึ้นร้อยละ 8.0 จากช่วงเดียวกันของปีก่อน **การผลิตน้ำมันเครื่องบิน** อยู่ที่ 21.8 ล้านลิตรต่อวัน เพิ่มขึ้นร้อยละ 1.6 ด้าน**การ นำเข้าและส่งออกน้ำมันเครื่องบิน** การนำเข้าน้ำมัน เครื่องบินเพิ่มขึ้นร้อยละ 101.4 ส่วนการส่งออกเพิ่มขึ้น ร้อยละ 31.9

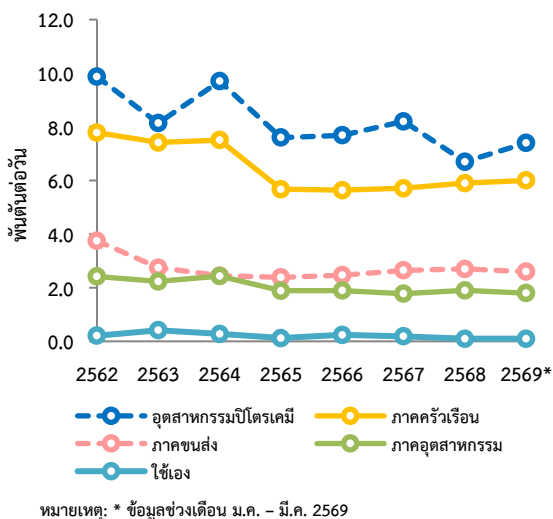
### การใช้น้ำมันสำเร็จรูป



### 4. ก๊าซปิโตรเลียมเหลว (LPG โพรเพน และบิวเทน)

■ **การใช้ก๊าซปิโตรเลียมเหลว (LPG โพรเพน และบิวเทน)** ในช่วง 3 เดือนแรกของปี 2569 *การใช้ LPG* อยู่ที่ 18.0 พันตันต่อวัน เพิ่มขึ้นร้อยละ 4.2 โดยการใช้ LPG เป็นวัตถุดิบในอุตสาหกรรมปิโตรเคมี มีสัดส่วนการใช้สูงสุดที่ร้อยละ 41 มีการใช้เพิ่มขึ้นร้อยละ 10.9 ส่วนภาคครัวเรือนซึ่งมีสัดส่วนการใช้ร้อยละ 33 มีการใช้เพิ่มขึ้นร้อยละ 1.7 ขณะที่ภาคอุตสาหกรรมซึ่งมีสัดส่วนร้อยละ 10 มีการใช้ลดลงร้อยละ 1.6 และการใช้เองซึ่งมีสัดส่วนร้อยละ 1 มีการใช้ลดลงร้อยละ 23.1 และภาคขนส่งมีสัดส่วนร้อยละ 15 มีการใช้ลดลงร้อยละ 1.4 *การผลิต LPG* อยู่ที่ระดับ 17.2 พันตันต่อวัน เพิ่มขึ้นร้อยละ 2.4 *การนำเข้าและส่งออก LPG* การนำเข้า LPG เพิ่มขึ้นร้อยละ 16.9 ส่วนการส่งออก LPG ลดลงร้อยละ 13.7

#### การใช้ก๊าซปิโตรเลียมเหลวรายสาขา



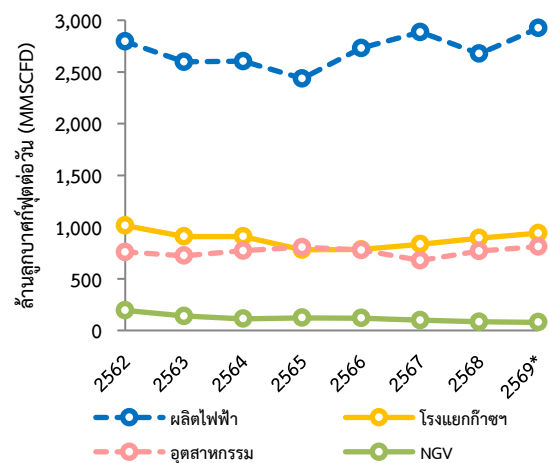
### 5. ก๊าซธรรมชาติ และก๊าซโซลีนธรรมชาติ (NGL)

■ **การใช้ก๊าซธรรมชาติ** ในช่วง 3 เดือนแรกของปี 2569 อยู่ที่ระดับ 4,754 ล้านลูกบาศก์ฟุตต่อวัน เพิ่มขึ้นร้อยละ 6.9 โดยส่วนใหญ่ร้อยละ 61 เป็นการใช้เพื่อผลิตไฟฟ้า รองลงมา คือ การใช้ในโรงแยกก๊าซ การใช้ในอุตสาหกรรม และการใช้เป็นเชื้อเพลิงในรถยนต์ (NGV) ตามลำดับ ทั้งนี้ การใช้เพื่อผลิตไฟฟ้าเพิ่มขึ้นร้อยละ 9.4 เกิดจากความต้องการใช้ไฟฟ้าที่มากขึ้น การใช้ในภาคอุตสาหกรรมเพิ่มขึ้นร้อยละ 4.6 ส่วนการใช้ในโรงแยกก๊าซเพิ่มขึ้นร้อยละ 3.8 ในขณะที่การใช้ NGV ลดลงร้อยละ 14.6 ตามจำนวนรถ NGV จดทะเบียนสะสมที่ลดลง

■ **การผลิตก๊าซโซลีนธรรมชาติ (NGL)** ในช่วง 3 เดือนแรกของปี 2569 อยู่ที่ระดับ 17,180 บาร์เรลต่อวัน เพิ่มขึ้นร้อยละ 8.3 โดยเป็นการนำไปใช้ในอุตสาหกรรมตัวทำละลาย (Solvent) ภายในประเทศในสัดส่วนร้อยละ 95 และส่งออกในสัดส่วนร้อยละ 5

■ **การจัดการก๊าซธรรมชาติ** ในช่วง 3 เดือนแรกของปี 2569 อยู่ที่ระดับ 4,883 ล้านลูกบาศก์ฟุตต่อวัน เพิ่มขึ้นร้อยละ 4.6 จากการนำเข้าก๊าซธรรมชาติที่เพิ่มขึ้นร้อยละ 10.9 ซึ่งเพิ่มขึ้นจากการนำเข้า LNG ร้อยละ 13.9 แต่นำเข้าจากเมียนมาร์ลดลงร้อยละ 12.3 สำหรับการผลิตก๊าซธรรมชาติภายในประเทศเพิ่มขึ้นร้อยละ 0.9

#### การใช้ก๊าซธรรมชาติรายสาขา



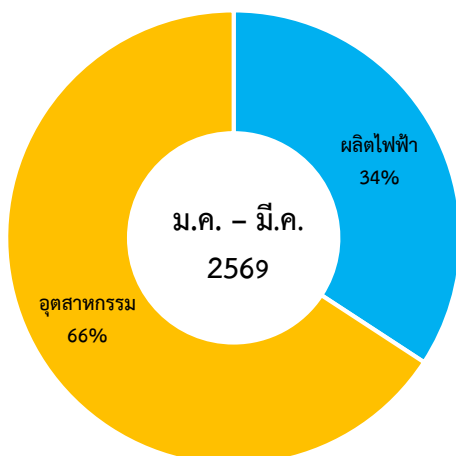
## 6. การใช้พลังงานภาคขนส่งทางบก

การใช้พลังงานภาคขนส่งทางบก ในช่วง 3 เดือนแรกของปี 2569 อยู่ที่ระดับ 8,446 พันตันเทียบเท่าน้ำมันดิบ เพิ่มขึ้นร้อยละ 23.9 จากการใช้ที่เพิ่มขึ้นในน้ำมัน กลุ่มเบนซิน ดีเซล รวมถึงการใช้ไฟฟ้า ทั้งนี้ การใช้ LPG และ NGV ในภาคขนส่งทางบกลดลง ในขณะที่การใช้น้ำมันกลุ่มเบนซิน ดีเซล และการใช้ไฟฟ้า เพิ่มขึ้น โดยเฉพาะอย่างยิ่งการใช้ไฟฟ้าในสถานีอัดประจุไฟฟ้าที่เพิ่มขึ้นอย่างก้าวกระโดดที่ร้อยละ 90.9 สอดคล้องกับจำนวนยานยนต์ไฟฟ้าประเภท BEV ที่จดทะเบียนสะสม ณ เดือนมีนาคม 2569 อยู่ที่ 435,013 คัน เพิ่มขึ้นร้อยละ 68 จากเดือนมีนาคม 2568 ซึ่งอยู่ที่ 259,003 คัน

## 7. ถ่านหิน/ลิกไนต์

■ การใช้ถ่านหิน/ลิกไนต์ ในช่วง 3 เดือนแรกของปี 2569 อยู่ที่ 2,740 พันตันเทียบเท่าน้ำมันดิบ (KTOE) ลดลงร้อยละ 19.0 โดยการใช้ถ่านหินลดลงร้อยละ 7.4 จากการใช้ที่ลดลงของทั้งโรงไฟฟ้าประเภท SPP ลดลงร้อยละ 68.9 และโรงไฟฟ้าประเภท IPP ใช้ถ่านหินลดลงร้อยละ 29.0 ทั้งนี้การใช้ในภาคอุตสาหกรรมเพิ่มขึ้นที่ร้อยละ 6.7 ในส่วนของการใช้ลิกไนต์ลดลงร้อยละ 56.0 โดยการใช้ลิกไนต์ทั้งหมดเป็นการใช้เพื่อผลิตไฟฟ้าของ กฟผ.

### สัดส่วนการใช้ถ่านหิน/ลิกไนต์



การใช้ถ่านหิน/ลิกไนต์ รวมทั้งสิ้น 2,740 KTOE

■ การจัดหาถ่านหิน/ลิกไนต์ ในช่วง 3 เดือนแรกของปี 2569 มีปริมาณการจัดหาถ่านหิน/ลิกไนต์ อยู่ที่ 6,959 พันตัน ลดลงร้อยละ 11.2 โดยการผลิตในประเทศ

ลดลงร้อยละ 50.6 เมื่อเทียบกับช่วงเดียวกันของปีก่อน ส่วนการนำเข้าถ่านหินเพิ่มขึ้นร้อยละ 20.1 ซึ่งปัจจุบันการผลิตลิกไนต์ในประเทศเป็นการผลิตจากเหมืองแม่เมาะของ กฟผ. ทั้งหมด

## 8. ไฟฟ้า

■ การใช้ไฟฟ้า ในช่วง 3 เดือนแรกของปี 2569 รวมทั้งสิ้น 51,127 กิกะวัตต์ชั่วโมง เพิ่มขึ้นร้อยละ 4.9 โดยการใช้ไฟฟ้าใน **สาขาอุตสาหกรรม** ซึ่งมีสัดส่วนการใช้ร้อยละ 42.3 มีการใช้ไฟฟ้าเพิ่มขึ้นร้อยละ 2.2 ทั้งนี้ การใช้ไฟฟ้าในอุตสาหกรรมอิเล็กทรอนิกส์ ยานยนต์ เหล็ก และโลหะพื้นฐาน และพลาสติก มีการใช้เพิ่มขึ้นร้อยละ 15.2 10.1 4.1 และ 3.9 ตามลำดับ ส่วนหนึ่งเกิดจากการผลิตสินค้าในภาคอุตสาหกรรมที่เพิ่มขึ้น ในขณะที่การใช้ไฟฟ้าในอุตสาหกรรมอาหารลดลง 3.1 ส่วนการใช้ไฟฟ้าใน **สาขาครัวเรือน** เพิ่มขึ้นร้อยละ 8.8 สำหรับการใช้ไฟฟ้าใน **สาขารัฐกิจ** เพิ่มขึ้นร้อยละ 7.0 โดยการใช้ไฟฟ้าของ อพาร์ตเมนต์และเกสต์เฮาส์ ขายปลีก ขายส่ง ห้างสรรพสินค้า และโรงแรม เพิ่มขึ้นร้อยละ 14.7 7.9 4.5 3.8 และ 3.6 ตามลำดับ

### การใช้ไฟฟ้า

| ม.ค. - มี.ค. 2569   |              |            |
|---------------------|--------------|------------|
| สาขา                | Growth (%)   | Share (%)  |
| อุตสาหกรรม          | ▲ 2.2        | 42.3       |
| ครัวเรือน           | ▲ 8.8        | 27.3       |
| ธุรกิจ              | ▲ 7.0        | 25.5       |
| เกษตรกรรม           | ▼ 7.2        | 0.4        |
| องค์กรไม่แสวงหากำไร | ▲ 4.6        | 0.1        |
| ไฟฟ้าไม่คิดมูลค่า   | ▲ 6.0        | 2.5        |
| อื่น ๆ *            | ▼ 10.5       | 1.9        |
| <b>รวม</b>          | <b>▲ 4.9</b> | <b>100</b> |

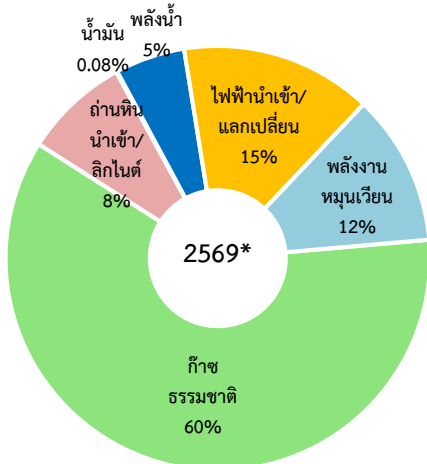
หมายเหตุ : \* อื่น ๆ ได้แก่ ไฟฟ้าชั่วคราว และอื่น ๆ

■ กำลังผลิตในระบบ 3 การไฟฟ้า ณ สิ้นเดือนมีนาคม 2569 อยู่ที่ 53,256 เมกะวัตต์ โดยสัดส่วนกำลังการผลิตสูงสุดคือ IPP ร้อยละ 34 รองลงมาคือ กฟผ. ร้อยละ 28 SPP ร้อยละ 18 นำเข้า/แลกเปลี่ยนไฟฟ้าจากต่างประเทศ ร้อยละ 12 และ VSPP ร้อยละ 8

- ความต้องการพลังไฟฟ้าสูงสุดของระบบ 3 การไฟฟ้า ในช่วง 3 เดือนแรกของปี 2569 เกิดขึ้นเมื่อวันที่ 26 มีนาคม 2569 เวลา 20.41 น. อยู่ที่ระดับ 34,881 MW เพิ่มขึ้นร้อยละ 0.8 เมื่อเทียบกับความต้องการพลังไฟฟ้าสูงสุดในระบบ 3 การไฟฟ้าของปีก่อน

- การผลิตพลังงานไฟฟ้า ในช่วง 3 เดือนแรกของปี 2569 อยู่ที่จำนวน 55,938 กิกะวัตต์ชั่วโมง เพิ่มขึ้นร้อยละ 3.1 ตามปริมาณความต้องการใช้ไฟฟ้าที่เพิ่มขึ้น โดยการผลิตไฟฟ้าจากก๊าซธรรมชาติมีสัดส่วนสูงที่สุดที่ร้อยละ 60 ของการผลิตไฟฟ้าทั้งหมด เพิ่มขึ้นร้อยละ 11.1 รองลงมาคือ ไฟฟ้านำเข้า/แลกเปลี่ยน พลังงานหมุนเวียน การผลิตไฟฟ้าจากถ่านหินนำเข้า/ลิกไนต์ พลังน้ำ และน้ำมัน ที่สัดส่วนร้อยละ 15 12 8 5 และ 0.08 ตามลำดับ โดยการผลิตไฟฟ้านำเข้า/แลกเปลี่ยนเพิ่มขึ้นร้อยละ 14.4 ไฟฟ้าจากพลังน้ำเพิ่มขึ้นร้อยละ 34.4 การผลิตไฟฟ้าจากน้ำมันเพิ่มขึ้นร้อยละ 359.2 ขณะที่การผลิตไฟฟ้าจากถ่านหินนำเข้า/ลิกไนต์ลดลงร้อยละ 43.8 และพลังงานหมุนเวียนลดลงร้อยละ 0.4

**สัดส่วนการผลิตไฟฟ้าจากเชื้อเพลิงชนิดต่าง ๆ**

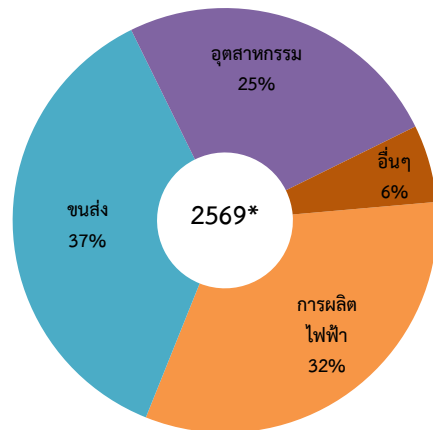


หมายเหตุ: \* ไม่รวมการผลิตไฟฟ้าของผู้ผลิตไฟฟ้าใช้เอง (IPS)  
**การผลิตพลังงานไฟฟ้า รวมทั้งสิ้น 55,938 GWh**

**9. การปล่อยก๊าซ CO<sub>2</sub> จากการใช้พลังงานรายสาขาเศรษฐกิจ**

- การปล่อย CO<sub>2</sub> จากการใช้พลังงานรายสาขาเศรษฐกิจ ในช่วง 3 เดือนแรกของปี 2569 รวมทั้งสิ้น 59.5 ล้านตัน CO<sub>2</sub> ลดลงร้อยละ 0.3 เมื่อเทียบกับช่วงเดียวกันของปีก่อนหน้า โดยการปล่อย CO<sub>2</sub> ในภาคการผลิตไฟฟ้ามีการปล่อย CO<sub>2</sub> อยู่ที่ 19.3 ล้านตัน CO<sub>2</sub> โดยมีสัดส่วนการปล่อย CO<sub>2</sub> ร้อยละ 32 ลดลงร้อยละ 8.7 ภาคการขนส่งมีการปล่อย CO<sub>2</sub> อยู่ที่ 21.8 ล้านตัน CO<sub>2</sub> โดยมีสัดส่วนการปล่อย CO<sub>2</sub> ร้อยละ 37 เพิ่มขึ้นร้อยละ 4.7 ภาคการใช้ในอุตสาหกรรมมีการปล่อย CO<sub>2</sub> อยู่ที่ 14.9 ล้านตัน CO<sub>2</sub> โดยมีสัดส่วนการปล่อย CO<sub>2</sub> ร้อยละ 25.0 เพิ่มขึ้นร้อยละ 4.2 และภาคอื่นๆ มีการปล่อย CO<sub>2</sub> อยู่ที่ 3.5 ล้านตัน CO<sub>2</sub> โดยมีสัดส่วนการปล่อย CO<sub>2</sub> ร้อยละ 6 เพิ่มขึ้นร้อยละ 3.5

**สัดส่วนการปล่อยคาร์บอนไดออกไซด์**



**การปล่อยคาร์บอนไดออกไซด์  
รวมทั้งสิ้น 59.5 ล้านตัน CO<sub>2</sub>**