



สำนักงานนโยบาย
และแผนพลังงาน
กระทรวงพลังงาน

สถานการณ์พลังงาน

(รายไตรมาส)

9 เดือนแรกของปี 2568



ศูนย์เทคโนโลยีสารสนเทศและการสื่อสาร
สำนักงานนโยบายและแผนพลังงาน

สถานการณ์พลังงาน (รายไตรมาส) 9 เดือนแรกของปี 2568

สถานการณ์พลังงานไทยในช่วง 9 เดือนแรกของปี 2568 มีการใช้พลังงานเชิงพาณิชย์ขั้นสุดท้ายลดลงร้อยละ 0.4 จากการใช้ไฟฟ้า และก๊าซธรรมชาติที่ลดลง อย่างไรก็ตาม เศรษฐกิจไทยในไตรมาสที่ 3 ขยายตัวร้อยละ 1.2 ชะลอตัวลงจากการขยายตัวร้อยละ 2.8 ในไตรมาสที่ 2 ของปี 2568 ทั้งนี้ ภาพรวมการใช้ไฟฟ้าลดลงร้อยละ 3.3 เป็นการใช้ที่ลดลงทั้งในครัวเรือน ธุรกิจ และอุตสาหกรรม ส่วนการใช้น้ำมันสำเร็จรูปเพิ่มขึ้นที่ร้อยละ 0.3 ซึ่งการใช้น้ำมันเครื่องบิน LPG น้ำมันกลุ่มเบนซิน และน้ำมันเตา เพิ่มขึ้น ขณะที่การใช้น้ำมันประเภทอื่นลดลง ทั้งนี้ การใช้ น้ำมันกลุ่มดีเซลลดลงร้อยละ 2.3 ส่วนหนึ่งเป็นผลมาจากการชะลอตัวของสาขาการขนส่ง จากการส่งออกสินค้าชะลอตัว ยอดจดทะเบียนสะสมยานยนต์ไฟฟ้าประเภท BEV โดย ณ เดือนกันยายน 2568 มี BEV จดทะเบียนสะสม 330,342 คัน เพิ่มขึ้นถึงร้อยละ 60 จากช่วงเดียวกันของปีก่อน ส่วนการปล่อย CO₂ รวม 9 เดือนแรกของปี 2568 อยู่ที่ 180.9 ล้านตัน CO₂

1. ภาพรวมเศรษฐกิจ

สำนักงานสภาพัฒนาการเศรษฐกิจและสังคมแห่งชาติ (สศช.) ได้รายงานภาวะเศรษฐกิจไทยในไตรมาสที่ 3 ของปี 2568 ว่าผลิตภัณฑ์มวลรวมภายในประเทศ (GDP) ของไทยขยายตัวร้อยละ 1.2 ชะลอลงจากการขยายตัวร้อยละ 2.8 ในไตรมาสที่ 2 ของปี 2568 โดยมีปัจจัยหลักจากการอุปโภคบริโภคและการลงทุนภาคเอกชนขยายตัวต่อเนื่อง การส่งออกสินค้าชะลอตัว ขณะที่การใช้จ่ายเพื่อการอุปโภคของรัฐบาล การลงทุนภาครัฐ และการส่งออกบริการลดลง ในขณะที่สาขาการผลิตสินค้าอุตสาหกรรมและสาขาการก่อสร้างปรับตัวลดลง รวม 9 เดือนแรกของปี 2568 ผลิตภัณฑ์มวลรวมในประเทศ ขยายตัวร้อยละ 2.4

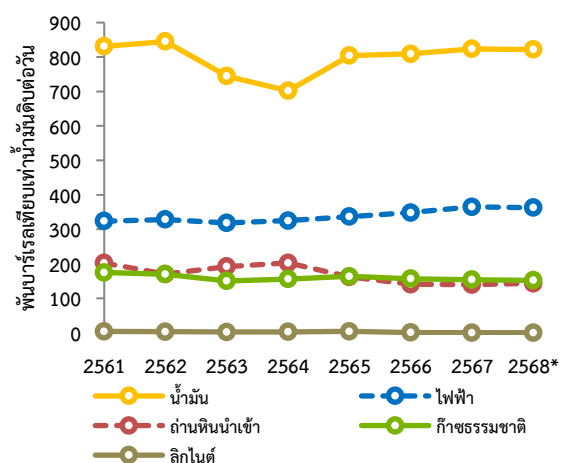
ดัชนีปริมาณการส่งออกสินค้าขยายตัวร้อยละ 10.9 ชะลอลงจากร้อยละ 14.5 ในไตรมาสก่อนหน้า โดยการส่งออกสินค้ามีมูลค่าเพิ่มขึ้นร้อยละ 11.5 ชะลอลงจากร้อยละ 15.0 ในไตรมาสก่อนหน้า โดยดัชนีปริมาณการส่งออกสินค้าชะลอตัวลงจากการส่งออกสินค้าอุตสาหกรรมเป็นสำคัญ โดยเฉพาะการส่งออกสินค้ากลุ่มอิเล็กทรอนิกส์ และเครื่องจักรและอุปกรณ์ ภาพรวมการส่งออกสินค้าไปยังตลาดหลักชะลอลง โดยเฉพาะตลาดสหรัฐฯ จีน และสหภาพยุโรป รวม 9 เดือนแรกของปี 2568 มูลค่าการส่งออกสินค้าขยายตัวร้อยละ 13.8 โดยมีปริมาณการส่งออกเพิ่มขึ้นร้อยละ 13.1 เมื่อเทียบกับช่วงเดียวกันของปีก่อน

ภาคการท่องเที่ยว สาขาที่พักแรมและบริการด้านอาหารขยายตัวร้อยละ 0.8 ในไตรมาสที่ 3 ชะลอลงจากการขยายตัวร้อยละ 1.4 ในไตรมาสก่อนหน้า ทั้งนี้ ในช่วง 9 เดือนแรกของปี 2568 มีนักท่องเที่ยวต่างชาติที่เดินทางเข้ามาท่องเที่ยวในประเทศไทยจำนวน 24.12 ล้านคน ลดลงจากช่วงเดียวกันของปีก่อน ซึ่งอยู่ที่ 26.09 ล้านคน ส่วนอัตราการเข้าพักแรมอยู่ที่ร้อยละ 70.87 สูงกว่าช่วงเดียวกันของปีก่อนซึ่งอยู่ที่ร้อยละ 70.82

2. อุปสงค์และอุปทานพลังงาน

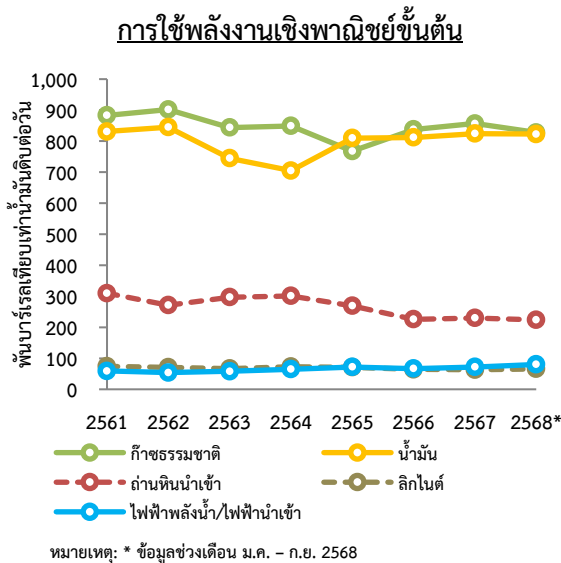
■ การใช้พลังงานเชิงพาณิชย์ขั้นสุดท้าย ในช่วง 9 เดือนแรกของปี 2568 อยู่ที่ 1,480 พันบาร์เรลเทียบเท่าน้ำมันดิบต่อวัน ลดลงร้อยละ 0.4 จากการใช้ไฟฟ้า และก๊าซธรรมชาติ ที่ลดลงเมื่อเทียบกับช่วงเดียวกันของปีก่อน ในขณะที่การใช้น้ำมันสำเร็จรูป และถ่านหิน/ลิกไนต์เพิ่มขึ้น

การใช้พลังงานเชิงพาณิชย์ขั้นสุดท้าย



หมายเหตุ : * ข้อมูลช่วงเดือน ม.ค. - ก.ย. 2568

■ **การใช้พลังงานเชิงพาณิชย์ขั้นต้น** ในช่วง 9 เดือนแรกของปี 2568 อยู่ที่ 2,022 พันบาร์เรล เทียบเท่าน้ำมันดิบต่อวัน ลดลงร้อยละ 1.9 โดยการใช้ก๊าซธรรมชาติลดลงร้อยละ 5.1 จากความต้องการใช้ เป็นเชื้อเพลิงในการผลิตไฟฟ้าที่ลดลง และการใช้ถ่านหิน ลดลงร้อยละ 5.0 ในขณะที่การใช้น้ำมันเพิ่มขึ้นร้อยละ 0.6 การใช้ลิกไนต์เพิ่มขึ้นร้อยละ 7.6 และการใช้ไฟฟ้าพลังน้ำ/ ไฟฟ้านำเข้า เพิ่มขึ้นร้อยละ 12.1 จากทั้งไฟฟ้านำเข้า และไฟฟ้าพลังน้ำที่เพิ่มขึ้น



■ **การผลิตพลังงานเชิงพาณิชย์ขั้นต้น** ในช่วง 9 เดือนแรกของปี 2568 เพิ่มขึ้นร้อยละ 2.8 การผลิตพลังงานเชิงพาณิชย์ขั้นต้นเพิ่มขึ้นในทุกประเภท โดยการผลิตรถก๊าซธรรมชาติ น้ำมันดิบ คอนเดนเสท ลิกไนต์ และ ไฟฟ้าพลังน้ำ เพิ่มขึ้นร้อยละ 1.7 2.5 5.3 8.0 และ 14.6 ตามลำดับ

■ **การนำเข้า (สุทธิ) พลังงานเชิงพาณิชย์ขั้นต้น** ในช่วง 9 เดือนแรกของปี 2568 การนำเข้า (สุทธิ) พลังงานเชิงพาณิชย์ขั้นต้นลดลงร้อยละ 0.6 โดยเป็นการลดลงของก๊าซธรรมชาติ น้ำมันสำเร็จรูป และ คอนเดนเสท ในขณะที่การนำเข้า (สุทธิ) น้ำมันดิบ ถ่านหิน และไฟฟ้าเพิ่มขึ้น

3. ผลิตภัณฑ์น้ำมันสำเร็จรูป

■ **ภาพรวมน้ำมันสำเร็จรูป** ในช่วง 9 เดือนแรกของปี 2568 พบว่า **การใช้น้ำมันสำเร็จรูป** อยู่ที่ 140.4 ล้านลิตรต่อวัน เพิ่มขึ้นร้อยละ 0.3 ซึ่งเป็นการเพิ่มขึ้นของการใช้น้ำมันเครื่องบิน LPG น้ำมันเตา และน้ำมันเบนซิน ขณะที่การใช้น้ำมันชนิดอื่นลดลง ในด้าน

การผลิตน้ำมันสำเร็จรูป อยู่ที่ 176.8 ล้านลิตรต่อวัน ลดลงร้อยละ 0.8 โดยเป็นการลดลงของการผลิตน้ำมันเกือบทุกชนิด ยกเว้นการผลิตน้ำมันเครื่องบิน เคโรซีน และ LPG ที่เพิ่มขึ้น สำหรับการ**นำเข้าและส่งออกน้ำมันสำเร็จรูป** การนำเข้าน้ำมันสำเร็จรูป อยู่ที่ 5.5 ล้านลิตรต่อวัน ลดลงร้อยละ 46.2 ส่วนการส่งออกน้ำมันสำเร็จรูปอยู่ที่ 23.4 ล้านลิตรต่อวัน ลดลงร้อยละ 16.9

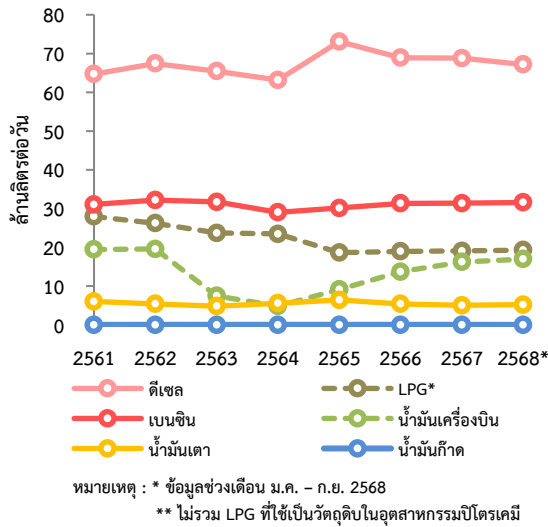
■ **น้ำมันกลุ่มเบนซิน** ในช่วง 9 เดือนแรกของปี 2568 **การใช้น้ำมันกลุ่มเบนซิน** อยู่ที่ 31.6 ล้านลิตรต่อวัน เพิ่มขึ้นร้อยละ 0.9 โดยมีการใช้เพิ่มขึ้นเล็กน้อยเมื่อเทียบกับการใช้น้ำมันกลุ่มเบนซินที่ลดลง ร้อยละ 0.1 ในช่วงเดียวกันของปีก่อนหน้า **การผลิตน้ำมันเบนซิน** อยู่ที่ 35.8 ล้านลิตรต่อวัน ลดลงที่ร้อยละ 2.1 **การส่งออกน้ำมันเบนซิน** ส่งออกลดลงร้อยละ 21.2

■ **น้ำมันดีเซล** ในช่วง 9 เดือนแรกของปี 2568 **การใช้น้ำมันดีเซล** อยู่ที่ 67.2 ล้านลิตรต่อวัน ลดลง ร้อยละ 2.3 จากการชะลอตัวของสาขาการขนส่ง สำหรับการ**ผลิตน้ำมันดีเซล** อยู่ที่ 72.4 ล้านลิตรต่อวัน ลดลงร้อยละ 6.5 **การนำเข้าและส่งออกน้ำมันดีเซล** การนำเข้าลดลงร้อยละ 96.7 ส่วนการส่งออกลดลง ร้อยละ 12.0

■ **น้ำมันเตา** ในช่วง 9 เดือนแรกของปี 2568 **การใช้น้ำมันเตา** อยู่ที่ 5.2 ล้านลิตรต่อวัน เพิ่มขึ้น ร้อยละ 6.1 **การผลิตน้ำมันเตา** อยู่ที่ 13.3 ล้านลิตรต่อวัน ลดลงร้อยละ 6.9 **การนำเข้าและส่งออกน้ำมันเตา** ไม่มีการนำเข้าน้ำมันเตา ส่วนการส่งออกลดลงร้อยละ 13.4

■ **น้ำมันเครื่องบิน** ในช่วง 9 เดือนแรกของปี 2568 **การใช้น้ำมันเครื่องบิน** อยู่ที่ 17.0 ล้านลิตรต่อวัน เพิ่มขึ้นร้อยละ 8.0 จากการขนส่งทางอากาศที่เพิ่มสูงขึ้น โดยการจราจรทางอากาศรวมจากการขนส่งผู้โดยสาร และปริมาณการขนส่งสินค้าทางอากาศรวมทั้ง ภายในประเทศและระหว่างประเทศเพิ่มขึ้น 5.2% และ 9.4% จากช่วงเดียวกันของปีก่อน **การผลิตน้ำมันเครื่องบิน** อยู่ที่ 18.9 ล้านลิตรต่อวัน เพิ่มขึ้นร้อยละ 11.1 ด้าน**การนำเข้าและส่งออกน้ำมันเครื่องบิน** การนำเข้าน้ำมันเครื่องบินลดลงร้อยละ 96.2 ส่วนการส่งออกลดลงร้อยละ 39.1

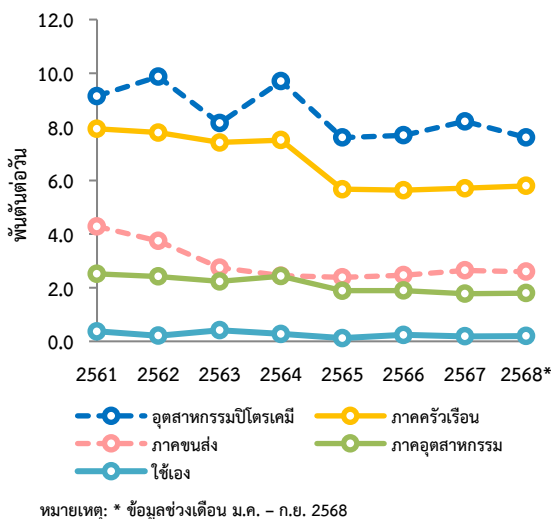
การใช้น้ำมันสำเร็จรูป



4. ก๊าซปิโตรเลียมเหลว (LPG โพรเพน และบิวเทน)

■ **การใช้ก๊าซปิโตรเลียมเหลว (LPG โพรเพน และบิวเทน)** ในช่วง 9 เดือนแรกของปี 2568 *การใช้ LPG* อยู่ที่ 18.1 พันตันต่อวัน ลดลงร้อยละ 5.4 โดยการใช้ LPG เป็นวัตถุดิบในอุตสาหกรรมปิโตรเคมี มีสัดส่วนการใช้สูงสุดที่ร้อยละ 42 มีการใช้ลดลงร้อยละ 13.0 ส่วนภาคอุตสาหกรรม ซึ่งมีสัดส่วนร้อยละ 10 มีการใช้เพิ่มขึ้นร้อยละ 0.5 และ การใช้เองซึ่งมีสัดส่วนร้อยละ 1 มีการใช้เพิ่มขึ้นร้อยละ 6.3 ขณะที่ภาคครัวเรือนซึ่งมีสัดส่วนการใช้ร้อยละ 32 มีการใช้เพิ่มขึ้นร้อยละ 1.8 และภาคขนส่งมีสัดส่วนร้อยละ 15 มีการใช้ลดลงร้อยละ 0.3 *การผลิต LPG* อยู่ที่ระดับ 16.4 พันตันต่อวัน เพิ่มขึ้นร้อยละ 11.8 *การนำเข้าและส่งออก LPG* การนำเข้า LPG ลดลงร้อยละ 41.3 ส่วนการส่งออก LPG ลดลงร้อยละ 56.2

การใช้ก๊าซปิโตรเลียมเหลวรายสาขา



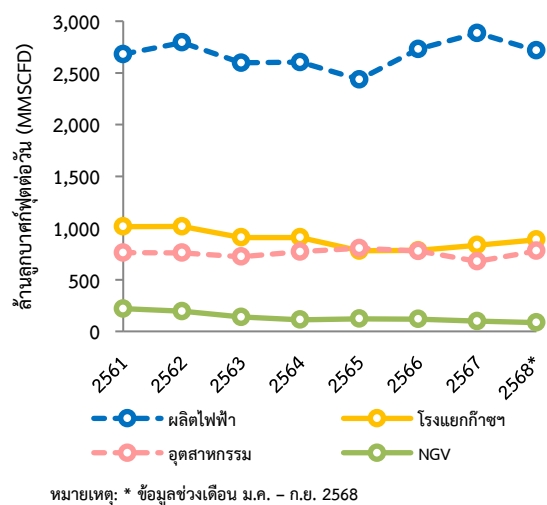
5. ก๊าซธรรมชาติ และก๊าซโซลีนธรรมชาติ (NGL)

■ **การใช้ก๊าซธรรมชาติ** ในช่วง 9 เดือนแรกของปี 2568 อยู่ที่ระดับ 4,466 ล้านลูกบาศก์ฟุตต่อวัน ลดลงร้อยละ 5.1 โดยส่วนใหญ่ร้อยละ 61 เป็นการใช้เพื่อผลิตไฟฟ้า รองลงมา คือ การใช้ในโรงแยกก๊าซ การใช้ในอุตสาหกรรม และ การใช้เป็นเชื้อเพลิงในรถยนต์ (NGV) ตามลำดับ ทั้งนี้ การใช้เพื่อผลิตไฟฟ้าลดลงร้อยละ 9.3 ส่วนหนึ่งเกิดจากความต้องการใช้ไฟฟ้าที่ลดลงและมีการใช้ไฟฟ้าพลังน้ำเพื่อผลิตไฟฟ้ามากขึ้น การใช้ในภาคอุตสาหกรรมลดลงร้อยละ 0.9 ส่วนการใช้ NGV ลดลงร้อยละ 16.4 ตามจำนวนรถ NGV จดทะเบียนสะสมที่ลดลง ในขณะที่การใช้ในโรงแยกก๊าซเพิ่มขึ้นร้อยละ 7.6

■ **การผลิตก๊าซโซลีนธรรมชาติ (NGL)** ในช่วง 9 เดือนแรกของปี 2568 อยู่ที่ระดับ 15,243 บาร์เรลต่อวัน เพิ่มขึ้นร้อยละ 3.4 โดยเป็นการนำไปใช้ในอุตสาหกรรมตัวทำละลาย (Solvent) ภายในประเทศในสัดส่วนร้อยละ 98 และส่งออกในสัดส่วนร้อยละ 2

■ **การจัดการก๊าซธรรมชาติ** ในช่วง 9 เดือนแรกของปี 2568 อยู่ที่ระดับ 4,610 ล้านลูกบาศก์ฟุตต่อวัน ลดลงร้อยละ 5.5 จากการนำเข้าก๊าซธรรมชาติที่ลดลงร้อยละ 15.3 ซึ่งลดลงจากทั้งการนำเข้าจากเมียนมาร์ และการนำเข้า LNG สำหรับการผลิตก๊าซธรรมชาติภายในประเทศเพิ่มขึ้นร้อยละ 1.3

การใช้ก๊าซธรรมชาติรายสาขา



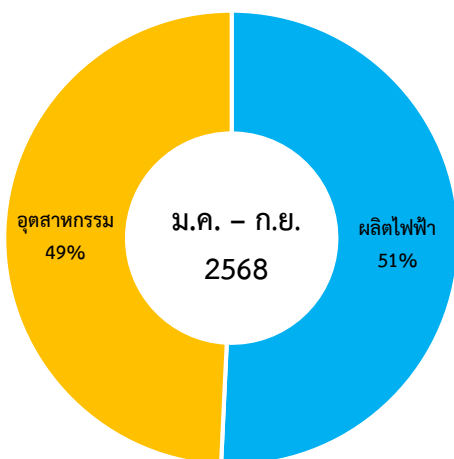
6. การใช้พลังงานภาคขนส่งทางบก

การใช้พลังงานภาคขนส่งทางบก ในช่วง 9 เดือนแรกของปี 2568 อยู่ที่ระดับ 20,097 พันตันเทียบเท่าน้ำมันดิบ ลดลงร้อยละ 1.5 จากการใช้ที่ลดลงในน้ำมันกลุ่มดีเซล LPG และ NGV ทั้งนี้ การใช้น้ำมันกลุ่มดีเซลในภาคขนส่งทางบกลดลง จากการส่งออกสินค้าชะลอตัว ส่งผลให้เกิดการขนส่งสินค้าลดลง ในขณะที่การใช้น้ำมันกลุ่มเบนซิน และไฟฟ้า เพิ่มขึ้น โดยเฉพาะอย่างยิ่งการใช้ไฟฟ้าในสถานีอัดประจุไฟฟ้าที่เพิ่มขึ้นอย่างก้าวกระโดดที่ร้อยละ 90.2 สอดคล้องกับจำนวนยานยนต์ไฟฟ้าประเภท BEV ที่จดทะเบียนสะสม ณ เดือนกันยายน 2568 อยู่ที่ 330,342 คัน เพิ่มขึ้นร้อยละ 60 จากเดือนกันยายน 2567 ซึ่งอยู่ที่ 206,650 คัน

7. ถ่านหิน/ลิกไนต์

■ การใช้ถ่านหิน/ลิกไนต์ ในช่วง 9 เดือนแรกของปี 2568 อยู่ที่ 10,843 พันตันเทียบเท่าน้ำมันดิบ (KTOE) ลดลงร้อยละ 2.7 โดยการใช้ถ่านหินลดลงร้อยละ 5.3 จากการใช้ที่ลดลงของทั้งโรงไฟฟ้าประเภท SPP ลดลงร้อยละ 73.6 และการใช้ในภาคอุตสาหกรรมที่ลดลงร้อยละ 0.2 ทั้งนี้โรงไฟฟ้าประเภท IPP ใช้ถ่านหินเพิ่มขึ้นร้อยละ 7.2 ในส่วนของการใช้ลิกไนต์เพิ่มขึ้นร้อยละ 7.2 โดยการใช้ลิกไนต์ทั้งหมดเป็นการใช้เพื่อผลิตไฟฟ้าของ กฟผ.

สัดส่วนการใช้ถ่านหิน/ลิกไนต์



การใช้ถ่านหิน/ลิกไนต์ รวมทั้งสิ้น 10,843 KTOE

■ การจัดหาถ่านหิน/ลิกไนต์ ในช่วง 9 เดือนแรกของปี 2568 มีปริมาณการจัดหาถ่านหิน/ลิกไนต์ อยู่ที่

24,054 พันตัน เพิ่มขึ้นร้อยละ 3.0 โดยการผลิตในประเทศเพิ่มขึ้นร้อยละ 7.6 เมื่อเทียบกับช่วงเดียวกันของปีก่อนส่วนการนำเข้าถ่านหินลดลงร้อยละ 0.04 ซึ่งปัจจุบันการผลิตลิกไนต์ในประเทศเป็นการผลิตจากเหมืองแม่เมาะของ กฟผ. ทั้งหมด

8. ไฟฟ้า

■ การใช้ไฟฟ้า ในช่วง 9 เดือนแรกของปี 2568 รวมทั้งสิ้น 157,976 กิกะวัตต์ชั่วโมง ลดลงร้อยละ 3.3 โดยการใช้ไฟฟ้าในสาขาอุตสาหกรรมซึ่งมีสัดส่วนการใช้ร้อยละ 41.3 มีการใช้ไฟฟ้าลดลงร้อยละ 2.4 ทั้งนี้ การใช้ไฟฟ้าในอุตสาหกรรมอาหาร อิเล็กทรอนิกส์ เหล็กและโลหะพื้นฐาน และยานยนต์ มีการใช้ลดลงร้อยละ 0.4 0.9 5.2 และ 0.04 ตามลำดับ ส่วนหนึ่งเกิดจากการผลิตสินค้าในภาคอุตสาหกรรมลดลง ส่วนการใช้ไฟฟ้าในสาขาครัวเรือนลดลงร้อยละ 5.7 สำหรับการใช้ไฟฟ้าในสาขาธุรกิจลดลงร้อยละ 3.6 โดยการใช้ไฟฟ้าของอะพาร์ตเมนต์และเกสต์เฮาส์ ชายปลีก ห้างสรรพสินค้า โรงแรม และขายส่ง ลดลงร้อยละ 3.0 1.1 5.1 3.9 และ 2.1 ตามลำดับ จากจำนวนนักท่องเที่ยวที่ลดลงร้อยละ 7.6

การใช้ไฟฟ้า

ม.ค. - ก.ย. 2568		
สาขา	Growth (%)	Share (%)
อุตสาหกรรม	▼ 2.4	41.3
ครัวเรือน	▼ 5.7	28.7
ธุรกิจ	▼ 3.6	25.2
เกษตรกรรม	▼ 6.5	0.2
องค์กรไม่แสวงหากำไร	▼ 2.2	0.1
ไฟฟ้าไม่คิดมูลค่า	▲ 2.3	2.2
อื่น ๆ *	▲ 11.7	2.2
รวม	▼ 3.3	100

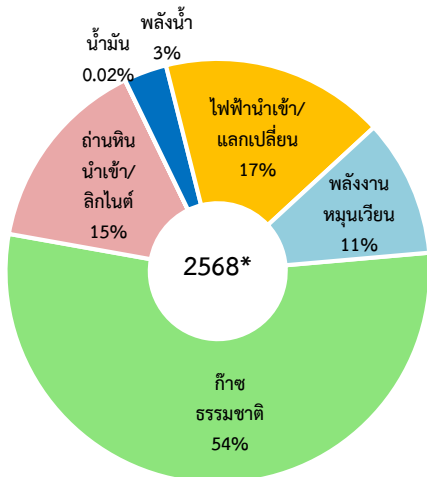
หมายเหตุ : * อื่น ๆ ได้แก่ ไฟฟ้าชั่วคราว และอื่น ๆ

■ กำลังผลิตในระบบ 3 การไฟฟ้า ณ สิ้นเดือนกันยายน 2568 อยู่ที่ 55,639 เมกะวัตต์ โดยสัดส่วนกำลังการผลิตสูงสุดคือ IPP ร้อยละ 35 รองลงมาคือ กฟผ. ร้อยละ 29 SPP ร้อยละ 17 นำเข้า/แลกเปลี่ยนไฟฟ้าจากต่างประเทศ ร้อยละ 11 และ VSPP ร้อยละ 8

▪ ความต้องการพลังไฟฟ้าสูงสุดของระบบ 3 การไฟฟ้า ในช่วง 9 เดือนแรกของปี 2568 เกิดขึ้นเมื่อวันที่ 24 เมษายน 2568 เวลา 20.48 น. อยู่ที่ระดับ 34,620 MW ลดลงร้อยละ 5.9 เมื่อเทียบกับความต้องการพลังไฟฟ้าสูงสุดในระบบ 3 การไฟฟ้าของปีก่อน

▪ การผลิตพลังงานไฟฟ้า ในช่วง 9 เดือนแรกของปี 2568 อยู่ที่จำนวน 173,077 กิกะวัตต์ชั่วโมง ลดลงร้อยละ 4.0 ตามปริมาณความต้องการใช้ไฟฟ้าที่ลดลง โดยการผลิตไฟฟ้าจากก๊าซธรรมชาติมีสัดส่วนสูงที่สุดที่ร้อยละ 54 ของการผลิตไฟฟ้าทั้งหมด ลดลงร้อยละ 11.8 รองลงมาคือ ไฟฟ้านำเข้า/แลกเปลี่ยน การผลิตไฟฟ้าจากถ่านหินนำเข้า/ลิกไนต์ พลังงานหมุนเวียน พลังน้ำ และน้ำมัน ที่สัดส่วนร้อยละ 17 15 11 3 และ 0.02 ตามลำดับ โดยการผลิตไฟฟ้าจากน้ำมันลดลงร้อยละ 89.2 ขณะที่ไฟฟ้านำเข้า/แลกเปลี่ยนเพิ่มขึ้นร้อยละ 11.3 ถ่านหินนำเข้า/ลิกไนต์เพิ่มขึ้นร้อยละ 5.3 ส่วนการผลิตไฟฟ้าจากพลังงานหมุนเวียนเพิ่มขึ้นร้อยละ 3.0 และการผลิตไฟฟ้าจากพลังน้ำเพิ่มขึ้นร้อยละ 14.1

สัดส่วนการผลิตไฟฟ้าจากเชื้อเพลิงชนิดต่าง ๆ



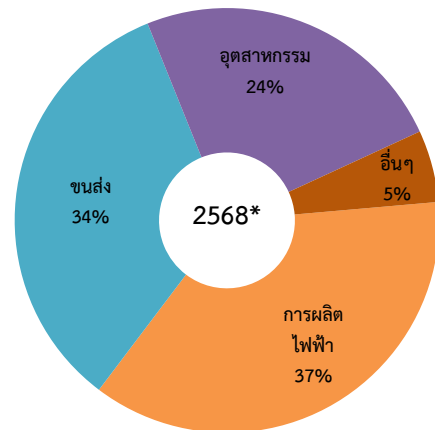
หมายเหตุ: * ไม่รวมการผลิตไฟฟ้าของผู้ผลิตไฟฟ้าใช้เอง (IPS)

การผลิตพลังงานไฟฟ้า รวมทั้งสิ้น 173,077 GWh

9. การปล่อยก๊าซ CO₂ จากการใช้พลังงานรายสาขาเศรษฐกิจ

▪ การปล่อย CO₂ จากการใช้พลังงานรายสาขาเศรษฐกิจ ในช่วง 9 เดือนแรกของปี 2568 รวมทั้งสิ้น 180.9 ล้านตัน CO₂ ลดลงร้อยละ 3.5 เมื่อเทียบกับช่วงเดียวกันของปีก่อนหน้า โดยการปล่อย CO₂ ในภาคการผลิตไฟฟ้ามีการปล่อย CO₂ อยู่ที่ 66.4 ล้านตัน CO₂ โดยมีสัดส่วนการปล่อย CO₂ ร้อยละ 36.7 ลดลงร้อยละ 7.8 ภาคการขนส่งมีการปล่อย CO₂ อยู่ที่ 60.8 ล้านตัน CO₂ โดยมีสัดส่วนการปล่อย CO₂ ร้อยละ 33.6 ลดลงร้อยละ 0.7 ภาคการใช้ในอุตสาหกรรมมีการปล่อย CO₂ อยู่ที่ 43.8 ล้านตัน CO₂ โดยมีสัดส่วนการปล่อย CO₂ ร้อยละ 24.2 ลดลงร้อยละ 1.1 และภาคอื่นๆ มีการปล่อย CO₂ อยู่ที่ 9.9 ล้านตัน CO₂ โดยมีสัดส่วนการปล่อย CO₂ ร้อยละ 5.5 ลดลงร้อยละ 0.1

สัดส่วนการปล่อยคาร์บอนไดออกไซด์



การปล่อยคาร์บอนไดออกไซด์
รวมทั้งสิ้น 180.9 ล้านตัน CO₂

ศูนย์เทคโนโลยีสารสนเทศและการสื่อสาร
สำนักงานนโยบายและแผนพลังงาน
วันที่ 4 ธันวาคม 2568