

สถานการณ์พลังงานไทย (รายไตรมาส) ช่วง 6 เดือนแรกของปี 2559



โดย
ศูนย์พยากรณ์และสารสนเทศพลังงาน

รายละเอียดสถานการณ์พลังงานไทย
(รายไตรมาส)ช่วง 6 เดือนแรก
ของปี 2559

1. ภาพรวมเศรษฐกิจ

สำนักงานคณะกรรมการพัฒนาการเศรษฐกิจและสังคมแห่งชาติ (สศช.) รายงานอัตราการเติบโตทางเศรษฐกิจไทยไตรมาสที่สองของปี 2559 ขยายตัวร้อยละ 3.5 เร่งขึ้นจากการขยายตัวร้อยละ 3.2 ในไตรมาสแรก รวมครึ่งแรกของปี 2559 เศรษฐกิจไทยขยายตัวร้อยละ 3.4 ทั้งนี้การใช้จ่ายภาคครัวเรือน การลงทุนรวม การผลิตภาคอุตสาหกรรม การก่อสร้าง และการบริการภาคการท่องเที่ยวขยายตัวดีขึ้นจากช่วงเดียวกันของปีก่อน ขณะที่การส่งออกสินค้าลดลงตามการชะลอตัวทางเศรษฐกิจของประเทศคู่ค้า โดยการใช้จ่ายภาคครัวเรือนครึ่งแรกของปี 2559 ขยายตัวเร่งขึ้นจากการบริโภคสินค้าคงทน โดยเฉพาะการจำหน่ายรถยนต์นั่งที่ไตรมาสที่สองเริ่มกลับมาขยายตัวเป็นครั้งแรกในรอบ 13 ไตรมาส การลงทุนรวมขยายตัวทั้งจากการลงทุนภาครัฐ ซึ่งส่วนหนึ่งเป็นผลมาจากการลงทุนของรัฐบาลและรัฐวิสาหกิจที่ขยายตัวต่อเนื่อง และการลงทุนภาคเอกชนที่ยังคงขยายตัวแม้จะเป็นการขยายตัวในอัตราที่ชะลอลง เช่นเดียวกับการก่อสร้างที่ขยายตัวทั้งการก่อสร้างภาครัฐและภาคเอกชน การผลิตภาคอุตสาหกรรมเริ่มกลับมาขยายตัวในไตรมาสที่สอง ปรับตัวดีขึ้นจากการหดตัวของไตรมาสก่อนหน้า โดยเป็นการขยายตัวจากอุตสาหกรรมการผลิตหัตถยานยนต์ และหมวดเครื่องจักรอุปกรณ์โดยเฉพาะเครื่องปรับอากาศ ด้านภาคบริการและการท่องเที่ยวขยายตัวตามจำนวนนักท่องเที่ยวต่างชาติที่เพิ่มขึ้น โดยเป็นการเพิ่มขึ้นของนักท่องเที่ยวจากเกือบทุกภูมิภาคของโลก ปัจจัยข้างต้นส่งผลต่อสถานการณ์พลังงานของประเทศในช่วง 6 เดือนแรกของปี 2559 ดังนี้

2. อุปสงค์และอุปทานพลังงาน

ความต้องการใช้พลังงานเชิงพาณิชย์ขั้นต้น (Primary Commercial Energy Consumption) ช่วง 6 เดือนแรกของปี 2559 อยู่ที่ระดับ 2,149 พันบาร์เรลเทียบเท่าน้ำมันดิบต่อวัน เพิ่มขึ้นจากปีก่อนร้อยละ 2.4 โดยเป็นการใช้เพิ่มขึ้นทุกประเภทพลังงาน ยกเว้นการใช้ก๊าซธรรมชาติ ซึ่งคิดเป็นสัดส่วนสูงสุดร้อยละ 42 ของการใช้พลังงานเชิงพาณิชย์ขั้นต้นทั้งหมด มีการใช้ลดลงร้อยละ 1.8 เนื่องจากแหล่งก๊าซธรรมชาติของเมียนมาหยุดจ่ายก๊าซเพื่อซ่อมบำรุงอุปกรณ์ ทำให้ปริมาณก๊าซธรรมชาติในระบบลดลง ขณะที่การใช้น้ำมันซึ่งมีสัดส่วนร้อยละ 38 มีการใช้เพิ่มขึ้นร้อยละ 4.7 จากราคาน้ำมันในตลาดโลกที่แม้จะเริ่มปรับตัวสูงขึ้นตั้งแต่ต้นปีแต่ยังคงอยู่ในระดับต่ำ ทำให้มีความต้องการใช้มากขึ้น โดยเฉพาะการใช้ในภาคขนส่ง เช่นเดียวกับการใช้ถ่านหินนำเข้า และลิกไนต์ เพิ่มขึ้นร้อยละ 7.2 และร้อยละ 7.6 ตามลำดับ จากการใช้ในการผลิตไฟฟ้า ด้านการใช้ไฟฟ้าพลังน้ำ/ไฟฟ้านำเข้า เพิ่มขึ้นร้อยละ 9.9 จากการนำเข้าไฟฟ้าจากสาธารณรัฐประชาธิปไตยประชาชนลาว (สปป.ลาว) เพิ่มขึ้น

การผลิตพลังงานเชิงพาณิชย์ขั้นต้น (Primary Commercial Energy Production) อยู่ที่ระดับ 1,028 พันบาร์เรลเทียบเท่าน้ำมันดิบต่อวัน เพิ่มขึ้นจากปีก่อนร้อยละ 0.8 โดยเป็นการเพิ่มขึ้นของการผลิตน้ำมันดิบ และการผลิตลิกไนต์ ซึ่งเพิ่มขึ้นร้อยละ 16.6 และร้อยละ 6.0 ตามลำดับ โดยแหล่งน้ำมันดิบขนาดใหญ่ยังคงมีการผลิตเพิ่มขึ้น อาทิ กลุ่มแหล่ง Big Oil Project แหล่งสงขลา และแหล่งทานตะวัน ประกอบกับช่วงต้นปีมีแหล่งน้ำมันดิบเข้าใหม่ 2 แหล่ง ได้แก่ แหล่งบ่อรังที่เริ่มผลิตในเดือนกุมภาพันธ์ และแหล่งสุรินทร์

ที่เริ่มผลิตในเดือนมีนาคม รวมทั้งแหล่งไพลินที่กลับมาผลิตน้ำมันดิบอีกครั้งในเดือนมิถุนายน ขณะที่การผลิตคอนเดนเสท และก๊าซธรรมชาติ ลดลงร้อยละ 3.0 และร้อยละ 2.4 ตามลำดับ จากการที่แหล่งก๊าซธรรมชาติสำคัญในอ่าวไทยมีการผลิตลดลง อาทิ แหล่งบงกช แหล่งเจดีเอ แหล่งไพลิน แหล่งสตูล และแหล่งเอราวัณ ส่วนการผลิตไฟฟ้าพลังน้ำ ลดลงร้อยละ 17.0 เนื่องจากปริมาณน้ำในเขื่อนช่วงต้นปีเหลือน้อยกว่าภาวะภัยแล้ง

การนำเข้า (สุทธิ) พลังงานเชิงพาณิชย์ขั้นต้น (Primary Commercial Energy Import (Net)) อยู่ที่ระดับ 1,328 พันบาร์เรลเทียบเท่าน้ำมันดิบต่อวัน เพิ่มขึ้นร้อยละ 2.6 โดยเป็นการเพิ่มขึ้นของการนำเข้าถ่านหิน และการนำเข้าไฟฟ้า ซึ่งมีการนำเข้าสุทธิเพิ่มขึ้นร้อยละ 2.9 และร้อยละ 32.7 ตามลำดับ เนื่องจากโรงไฟฟ้าหงสา หน่วยที่ 3 ของ สบป.ลาว เริ่มจ่ายไฟเข้าระบบของการไฟฟ้าฝ่ายผลิตแห่งประเทศไทย (กฟผ.) ในเดือนมีนาคม 2559 ด้านการนำเข้าก๊าซธรรมชาติและก๊าซธรรมชาติเหลว (LNG) เพิ่มขึ้นเล็กน้อยร้อยละ 0.3 โดยในช่วงต้นปีแหล่งก๊าซธรรมชาติของเมียนมา ทั้งแหล่งยาดานา เขตากูน และซอติกา หยุดจ่ายก๊าซเพื่อซ่อมบำรุงอุปกรณ์ทำให้การนำเข้าก๊าซธรรมชาติในช่วงดังกล่าวลดลง โดยมีการนำเข้า LNG เพิ่มขึ้นเพื่อชดเชยปริมาณก๊าซธรรมชาติในส่วนที่ขาดหายไป ขณะที่การนำเข้าน้ำมันดิบ ลดลงร้อยละ 9.2 และการส่งออกน้ำมันสำเร็จรูปสุทธิ ลดลงร้อยละ 83.6 ทั้งนี้ช่วง 6 เดือนแรกของปี 2559 ประเทศไทยมีอัตราการพึ่งพาพลังงานจากต่างประเทศต่อความต้องการใช้ที่ระดับร้อยละ 62 ซึ่งอยู่ในระดับเดียวกับช่วงเดียวกันของปีก่อน

การใช้ การผลิต และการนำเข้าพลังงานเชิงพาณิชย์ขั้นต้น⁽¹⁾

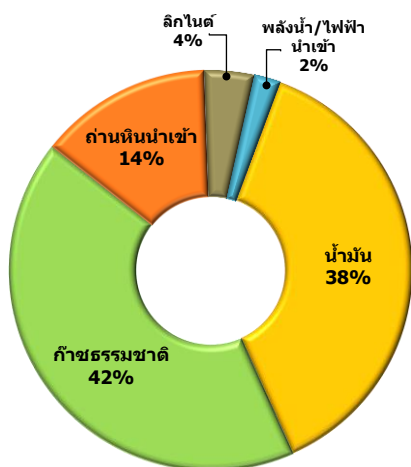
หน่วย : พันบาร์เรลเทียบเท่าน้ำมันดิบต่อวัน

	2558	ม.ค.-มิ.ย.		
		2558	2559	เปลี่ยนแปลง%
การใช้ ⁽²⁾	2,080	2,099	2,149	2.4
การผลิต	1,016	1,020	1,028	0.8
การนำเข้า (สุทธิ)	1,251	1,295	1,328	2.6
การเปลี่ยนแปลงสต็อก	-162	-144	-186	
การใช้ที่ไม่เป็นพลังงาน (Non-Energy use)	349	360	393	9.2
การนำเข้า/การใช้ (%)	60	62	62	

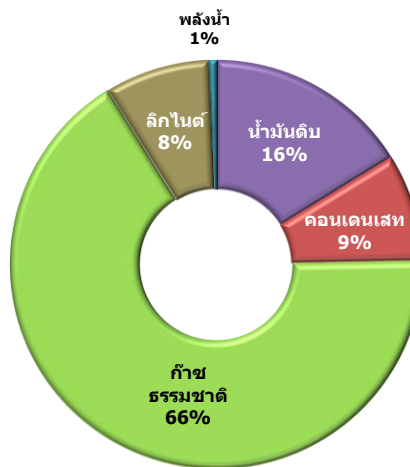
(1) พลังงานเชิงพาณิชย์ขั้นต้น ประกอบด้วย น้ำมันดิบ ก๊าซธรรมชาติ คอนเดนเสท ผลิตภัณฑ์น้ำมันสำเร็จรูป ไฟฟ้าจากพลังน้ำ และถ่านหิน/ลิกไนต์

(2) การใช้ไม่รวมการเปลี่ยนแปลงสต็อก และการใช้ที่ไม่เป็นพลังงาน (Non-Energy use) ได้แก่ การใช้ยางมะตอย ก๊าซโซลีนธรรมชาติ (NGL) คอนเดนเสท LPG และแวนฟา ซึ่งเป็นวัตถุดิบในอุตสาหกรรมปิโตรเคมี

สัดส่วนการใช้พลังงานเชิงพาณิชย์ขั้นต้น
ม.ค.-มิ.ย. 2559



สัดส่วนการผลิตพลังงานเชิงพาณิชย์ขั้นต้น
ม.ค.-มิ.ย. 2559



3. การใช้พลังงานเชิงพาณิชย์ขั้นสุดท้ายและมูลค่าการนำเข้าพลังงาน

การใช้พลังงานเชิงพาณิชย์ขั้นสุดท้าย (Final Modern Energy Consumption) อยู่ที่ระดับ 1,497 พันบาร์เรลเทียบเท่าน้ำมันดิบต่อวัน เพิ่มขึ้นร้อยละ 4.3 สอดคล้องกับภาวะเศรษฐกิจของประเทศที่ปรับตัวดีขึ้น โดยการใช้น้ำมันสำเร็จรูป ซึ่งคิดเป็นสัดส่วนสูงสุดร้อยละ 54 ของการใช้พลังงานขั้นสุดท้ายทั้งหมด มีการใช้เพิ่มขึ้นร้อยละ 5.0 และการใช้ไฟฟ้า ซึ่งคิดเป็นสัดส่วนรองลงมาร้อยละ 21 มีการใช้เพิ่มขึ้นร้อยละ 6.0 เช่นเดียวกับถ่านหินนำเข้า มีการใช้เพิ่มขึ้นร้อยละ 5.8 ขณะที่การใช้ก๊าซธรรมชาติและลิกไนต์ลดลงร้อยละ 2.5 และร้อยละ 14.5 ตามลำดับ

การใช้พลังงานเชิงพาณิชย์ขั้นสุดท้าย

หน่วย: พันบาร์เรลเทียบเท่าน้ำมันดิบต่อวัน

ปี	2556	2557	2558	ม.ค.-มิ.ย.	
				2558	2559
ปริมาณการใช้	1,324	1,364	1,419	1,435	1,497
น้ำมันสำเร็จรูป	723	727	763	770	809
ไฟฟ้า	284	292	302	299	317
ถ่านหินนำเข้า	127	154	172	180	191
ลิกไนต์	17	13	6	6	6
ก๊าซธรรมชาติ	174	178	176	180	175
อัตราการเปลี่ยนแปลง (%)	1.3	3.0	4.0	5.4	4.3
น้ำมันสำเร็จรูป	2.7	0.5	5.0	4.2	5.0
ไฟฟ้า	1.6	2.8	3.3	2.9	6.0
ถ่านหินนำเข้า	-9.4	21.9	11.2	26.7	5.8
ลิกไนต์	10.5	-23.6	-54.4	-58.9	-14.5
ก๊าซธรรมชาติ	2.8	2.5	-1.0	3.2	-2.5

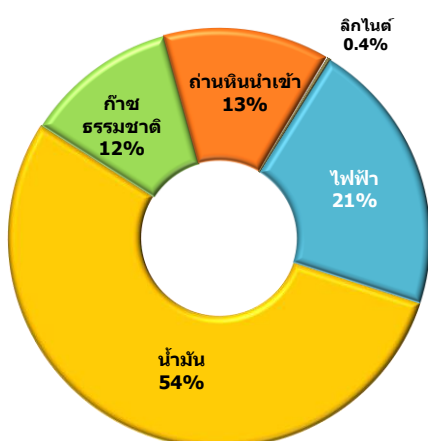
มูลค่าการนำเข้าพลังงาน อยู่ที่ระดับ 358 พันล้านบาท ลดลงร้อยละ 25.7 ตามการลดลงของราคา นำเข้าพลังงาน โดยมูลค่าการนำเข้าน้ำมันดิบ และก๊าซธรรมชาติ ลดลงร้อยละ 32.6 และร้อยละ 38.7 ตามลำดับ จากปริมาณการนำเข้าที่ลดลง ประกอบกับราคาน้ำมันดิบในตลาดโลกที่แม้จะเริ่มเคลื่อนไหวใน ทิศทางขยับสูงขึ้นมาตั้งแต่ต้นปี 2559 เนื่องจากปัญหาการเมืองของประเทศผู้ผลิตน้ำมันรายใหญ่ ทั้ง อิรัก เวนซุเอลา การโจมตีโครงสร้างพื้นฐานด้านการผลิตน้ำมันในไนจีเรีย ตลอดจนการเกิดไฟฟ้าในแคนาดา ทำให้ อุปทานน้ำมันบางส่วนขาดหายไปจากตลาด อย่างไรก็ตาม ราคาก็ขยับขึ้นดังกล่าวยังคงอยู่ในระดับต่ำกว่าช่วง เดียวกันของปีก่อน เช่นเดียวกับมูลค่าการนำเข้าถ่านหิน และก๊าซธรรมชาติเหลว (LNG) ที่แม้จะมีปริมาณการ นำเข้าเพิ่มขึ้น แต่เนื่องจากราคาตลาดโลกที่ยังคงอยู่ในระดับต่ำเช่นเดียวกัน ทำให้มูลค่าการนำเข้าถ่านหิน ลดลงร้อยละ 4.5 และมูลค่าการนำเข้า LNG ลดลงร้อยละ 26.4 ขณะที่มูลค่าการนำเข้าไฟฟ้าเพิ่มขึ้นร้อยละ 53.3 ตามการนำเข้าไฟฟ้าจาก สปป.ลาว ที่เพิ่มขึ้น และมูลค่าการนำเข้าน้ำมันสำเร็จรูป เพิ่มขึ้นร้อยละ 5.0 จากปริมาณการนำเข้าที่เพิ่มขึ้นเนื่องจากการปิดซ่อมบำรุงของโรงกลั่นน้ำมันหลายแห่ง ทำให้ต้องมีการนำเข้า น้ำมันสำเร็จรูปเพื่อใช้ในประเทศเพิ่มขึ้น

มูลค่าการนำเข้าพลังงาน

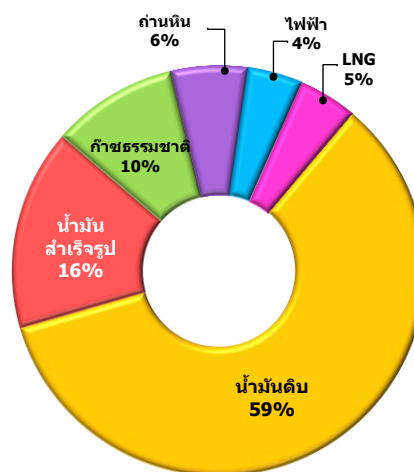
หน่วย : พันล้านบาท

มูลค่าการนำเข้า	2558	ม.ค.-มิ.ย.		2559 (ม.ค.-มิ.ย.)	
		2558	2559	เปลี่ยนแปลง (%)	สัดส่วน (%)
น้ำมันดิบ	594	316	213	-32.6	59
น้ำมันสำเร็จรูป	98	54	57	5.0	16
ก๊าซธรรมชาติ	107	58	35	-38.7	10
ถ่านหิน	45	22	21	-4.5	6
ไฟฟ้า	23	10	15	53.3	4
ก๊าซธรรมชาติเหลว (LNG)	44	22	16	-26.4	5
รวม	912	482	358	-25.7	100

สัดส่วนการใช้พลังงานเชิงพาณิชย์
ขั้นสุดท้าย ม.ค.-มิ.ย. 2559



สัดส่วนมูลค่าการนำเข้าพลังงาน
ม.ค.-มิ.ย. 2559



4. น้ำมันดิบและคอนเดนเสท

■ **การผลิตน้ำมันดิบและคอนเดนเสท** มีปริมาณ 262 พันบาร์เรลต่อวัน คิดเป็นสัดส่วนร้อยละ 25 ของปริมาณความต้องการใช้ในโรงกลั่น เพิ่มขึ้นร้อยละ 8.6

การผลิตน้ำมันดิบ อยู่ที่ระดับ 166 พันบาร์เรลต่อวัน เพิ่มขึ้นร้อยละ 17.3 เนื่องจากแหล่งน้ำมันดิบขนาดใหญ่ยังคงมีการผลิตเพิ่มขึ้น ประกอบกับมีแหล่งน้ำมันดิบเข้าใหม่ในช่วงต้นปี ได้แก่ แหล่งบ่อรังที่เริ่มผลิตในเดือนกุมภาพันธ์ แหล่งสุรินทร์ที่เริ่มผลิตในเดือนมีนาคม รวมทั้งแหล่งไพลินที่กลับมาผลิตน้ำมันดิบอีกครั้งในเดือนมิถุนายน

การผลิตคอนเดนเสท อยู่ที่ระดับ 96 พันบาร์เรลต่อวัน ลดลงร้อยละ 2.4 ตามกำลังผลิตที่ลดลงของแหล่งผลิตสำคัญ อาทิ แหล่งบงกช แหล่งไพลิน และแหล่งสตูล

■ **การนำเข้าและส่งออกน้ำมันดิบ** การนำเข้าน้ำมันดิบอยู่ที่ระดับ 833 พันบาร์เรลต่อวัน ลดลงร้อยละ 6.2 เนื่องจากการผลิตน้ำมันดิบในประเทศยังคงอยู่ในระดับสูงทำให้ความต้องการนำเข้าลดลง ทั้งนี้การนำเข้าน้ำมันดิบลดลงทุกแหล่ง ทั้งการนำเข้าจากกลุ่มประเทศตะวันออกกลาง ซึ่งคิดเป็นสัดส่วนร้อยละ 66 ของการนำเข้าทั้งหมด กลุ่มประเทศตะวันออกไกล สัดส่วนร้อยละ 19 และการนำเข้าจากแหล่งอื่นๆ อาทิ สหพันธรัฐรัสเซีย และออสเตรเลีย สัดส่วนร้อยละ 15

การส่งออกน้ำมันดิบอยู่ที่ระดับ 23 พันบาร์เรลต่อวัน ทั้งนี้ในช่วงเดือนกันยายน 2557 ถึงเดือนพฤศจิกายน 2558 ไม่มีการส่งออกน้ำมันดิบตามนโยบายรัฐบาลที่ขอให้บริษัทผู้ผลิตปิโตรเลียมลดปริมาณการส่งออกน้ำมันดิบจากแหล่งผลิตในประเทศเป็นการชั่วคราว โดยกลับมามีการส่งออกน้ำมันดิบอีกครั้งจากแหล่งวาสนา ตั้งแต่เดือนธันวาคม 2558 และปี 2559 มีการส่งออกน้ำมันดิบเพิ่มขึ้นจากแหล่งสงขลา ตั้งแต่เดือนกุมภาพันธ์ และแหล่งนงเยาว์ แหล่งมโนราห์ ตั้งแต่เดือนพฤษภาคม เนื่องจากน้ำมันจากแหล่งดังกล่าวมีคุณภาพไม่ตรงกับความต้องการของโรงกลั่นน้ำมันในประเทศ ทำให้ไม่สามารถกลั่นได้ตามกระบวนการปกติ

การจัดการและการใช้น้ำมันดิบ

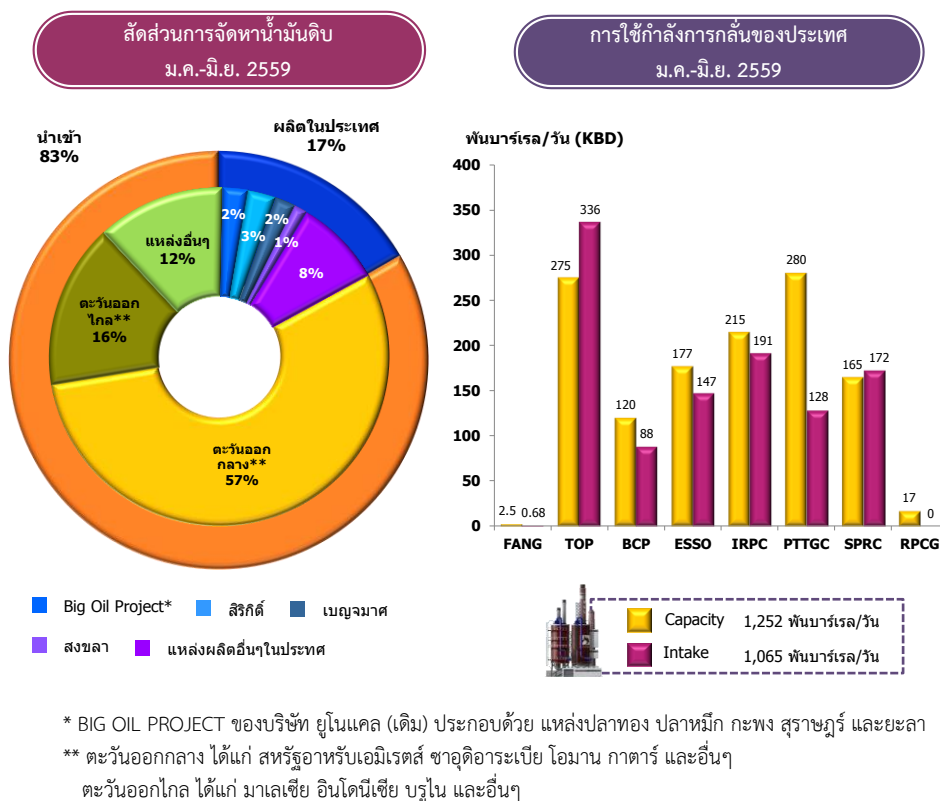
หน่วย : พันบาร์เรลต่อวัน

ปี	การจัดการ					การใช้	
	น้ำมันดิบ	คอนเดนเสท	รวม	นำเข้า	รวมทั้งสิ้น	ส่งออก	ใช้ในโรงกลั่น
2556	149	91	241	868	1,109	25	1,078
2557	139	94	233	805	1,038	7	1,029
2558	152	96	248	875	1,123	1	1,132
2559 (ม.ค.-มิ.ย.)	166	96	262	833	1,095	23	1,065
อัตราการเปลี่ยนแปลง (%)							
2557	-7.3	3.5	-3.2	-7.3	-6.4	-73.1	-4.6
2558	10.0	1.4	6.5	8.8	8.3	-88.2	10.1
2559 (ม.ค.-มิ.ย.)	17.3	-2.4	8.6	-6.2	-3.5	-	-5.8

■ **กำลังการกลั่นน้ำมันดิบ** ความสามารถในการกลั่นรวมทั้งสิ้น 1,252 พันบาร์เรลต่อวัน โดยไทยออยล์ (TOP) มีกำลังการกลั่น 275 พันบาร์เรลต่อวัน บางจาก (BCP) มีกำลังการกลั่น 120 พันบาร์เรลต่อวัน เอสโซ่ (ESSO) มีกำลังการกลั่น 177 พันบาร์เรลต่อวัน ไออาร์พีซี (IRPC) มีกำลังการกลั่น 215 พันบาร์เรลต่อวัน

พีทีที โกลบอล เคมิคอล (PTTGC) มีกำลังการกลั่น 280 พันบาร์เรลต่อวัน สตาร์ปิโตรเลียม (SPRC) มีกำลังการกลั่น 165 พันบาร์เรลต่อวัน อาร์พีซีจี (RPCG) หรือชื่อเดิม ระยองเพียวริฟายเออร์ มีกำลังการกลั่น 17 พันบาร์เรลต่อวัน และโรงกลั่นน้ำมันผาง (FANG) มีกำลังการกลั่น 2.5 พันบาร์เรลต่อวัน

■ **การใช้น้ำมันดิบเพื่อการกลั่น** อยู่ที่ระดับ 1,065 พันบาร์เรลต่อวัน คิดเป็นสัดส่วนร้อยละ 85 ของความสามารถในการกลั่นทั่วประเทศ ลดลงร้อยละ 5.8 เนื่องจากมีโรงกลั่นน้ำมันหลายแห่งปิดซ่อมบำรุง ทั้งโรงกลั่นน้ำมันไทยออยล์ หยุดซ่อมบำรุงในเดือนมกราคม และหยุดฉุกเฉินช่วงวันที่ 3 มีนาคม – 4 เมษายน โรงกลั่นเอสโซ่ หยุดซ่อมบำรุงช่วงวันที่ 22-29 มกราคม และ 6-22 มิถุนายน โรงกลั่นบางจากหน่วยที่ 2, 3 และ 4 หยุดช่วงเดือนกุมภาพันธ์ – มีนาคม โรงกลั่นพีทีที โกลบอล เคมิคอล หยุดฉุกเฉินช่วงวันที่ 26 กุมภาพันธ์ – 2 มีนาคม และหยุดซ่อมบำรุงช่วงวันที่ 4 พฤษภาคม – 5 กรกฎาคม และโรงกลั่นไออาร์พีซี หยุดซ่อมบำรุงช่วงวันที่ 12 พฤษภาคม – 18 มิถุนายน



5. ก๊าซธรรมชาติ

■ **การจัดหาก๊าซธรรมชาติ** รวมทั้งประเทศอยู่ที่ระดับ 5,063 ล้านลูกบาศก์ฟุตต่อวัน ลดลงร้อยละ 1.2 โดยเป็นการผลิตภายในประเทศร้อยละ 75 และนำเข้าจากต่างประเทศร้อยละ 25

การผลิตก๊าซธรรมชาติ การผลิตภายในประเทศอยู่ที่ระดับ 3,802 ล้านลูกบาศก์ฟุตต่อวัน ลดลงร้อยละ 1.9 จากการผลิตที่ลดลงของแหล่งก๊าซธรรมชาติที่สำคัญ อาทิ แหล่งบงกช แหล่งเจดีเอ แหล่งไพลิน และแหล่งสตูล ประกอบกับแหล่งเอราวัณหยุดซ่อมบำรุงระหว่างวันที่ 26 ธันวาคม 2558 – 4 มกราคม 2559 ทำให้ปริมาณก๊าซในประเทศลดลง

การนำเข้าก๊าซธรรมชาติและก๊าซธรรมชาติเหลว อยู่ที่ระดับ 1,262 ล้านลูกบาศก์ฟุตต่อวัน เพิ่มขึ้นร้อยละ 0.8 ทั้งนี้ช่วงต้นปีแหล่งก๊าซธรรมชาติของเมียนมาหยุดจ่ายก๊าซเพื่อซ่อมบำรุงอุปกรณ์ โดยแหล่งยาดานาหยุดจ่ายก๊าซระหว่างวันที่ 25-28 กุมภาพันธ์ เพื่อเชื่อมต่อแหล่งผลิตก๊าซธรรมชาติबाटันยาร์ ซึ่งเป็นหลุมผลิตก๊าซธรรมชาติใหม่ของแหล่งยาดานา แหล่งขอดีกาหยุดจ่ายก๊าซระหว่างวันที่ 19-28 มีนาคม เพื่อซ่อมบำรุงอุปกรณ์ และแหล่งเยตากุนหยุดจ่ายก๊าซระหว่างวันที่ 10-19 เมษายน ทำให้การนำเข้าก๊าซธรรมชาติในช่วงดังกล่าวลดลง ส่งผลให้ต้องนำเข้า LNG เพิ่มมากขึ้นเพื่อชดเชยปริมาณก๊าซในส่วนที่ขาดหายไป

■ **การใช้ก๊าซธรรมชาติ** อยู่ที่ระดับ 4,734 ล้านลูกบาศก์ฟุตต่อวัน ลดลงร้อยละ 1.4 โดยเป็นการลดลงของการใช้เป็นเชื้อเพลิงในโรงแยกก๊าซ ซึ่งคิดเป็นสัดส่วนร้อยละ 19 ของการใช้ก๊าซธรรมชาติทั้งหมด การใช้ลดลงร้อยละ 5.9 และการใช้เพื่อเป็นเชื้อเพลิงสำหรับรถยนต์ (NGV) สัดส่วนร้อยละ 6 การใช้ลดลงร้อยละ 7.9 เนื่องจากราคาขายปลีกน้ำมันสำเร็จรูปในประเทศที่ลดลงตั้งแต่ช่วงปลายปี 2557 ทำให้ผู้ใช้รถยนต์บางส่วนหันไปใช้น้ำมันแทน NGV ขณะที่การใช้เป็นเชื้อเพลิงในโรงงานอุตสาหกรรม สัดส่วนร้อยละ 14 มีการใช้เพิ่มขึ้นร้อยละ 1.3 และการใช้เพื่อผลิตไฟฟ้า ซึ่งคิดเป็นสัดส่วนสูงสุดร้อยละ 61 มีการใช้อยู่ในระดับคงที่ หรือเพิ่มขึ้นเล็กน้อยร้อยละ 0.1 เนื่องจากในช่วงที่เมียนมาหยุดจ่ายก๊าซ โรงไฟฟ้าฝั่งตะวันตก ได้แก่ โรงไฟฟ้าพลังความร้อนราชบุรี และโรงไฟฟ้าพลังความร้อนร่วมราชบุรี เปลี่ยนไปใช้เชื้อเพลิงอื่นในการผลิตไฟฟ้าแทน

การใช้ก๊าซธรรมชาติรายสาขา**

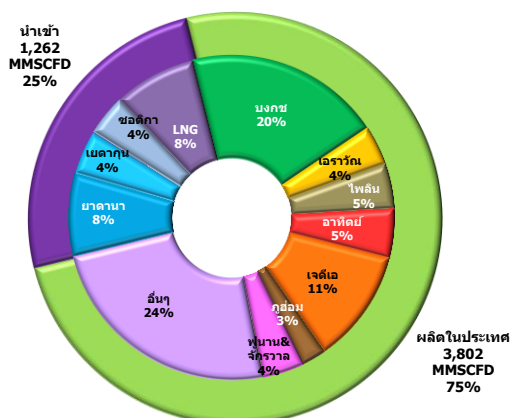
หน่วย : ล้านลูกบาศก์ฟุตต่อวัน

สาขา	2556	2557	2558	ม.ค.-มิ.ย.		
				2558	2559	เปลี่ยนแปลง (%)
ผลิตไฟฟ้า*	2,695	2,740	2,859	2,898	2,884	0.1
อุตสาหกรรม	635	653	651	675	680	1.3
โรงแยกก๊าซ	930	960	950	943	883	-5.9
เชื้อเพลิงสำหรับรถยนต์ (NGV)	307	317	304	313	287	-7.9
การใช้	4,568	4,669	4,764	4,829	4,734	-1.4

* ใช้ใน EGAT, EGGO, ราชบุรี (IPP), IPP, SPP **ค่าความร้อนเท่ากับ 1,000 btu/ลบ.ฟุต

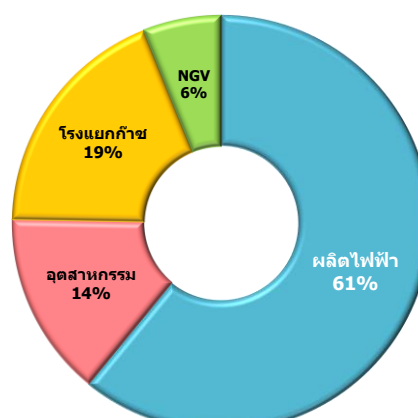
สัดส่วนการจัดหาก๊าซธรรมชาติ

ม.ค.-มิ.ย. 2559



สัดส่วนการใช้ก๊าซธรรมชาติ

ม.ค.-มิ.ย. 2559



6. ก๊าซโซลีนธรรมชาติ (NGL)

การผลิตก๊าซโซลีนธรรมชาติ (NGL) อยู่ที่ระดับ 18,319 บาร์เรลต่อวัน ลดลงร้อยละ 3.1 โดยนำไปใช้ในอุตสาหกรรมตัวทำละลาย (Solvent) ภายในประเทศปริมาณ 16,962 บาร์เรลต่อวัน คิดเป็นสัดส่วนร้อยละ 93 ของการผลิตทั้งหมด ที่เหลือร้อยละ 7 ส่งออกไปจำหน่ายต่างประเทศ จำนวน 1,357 บาร์เรลต่อวัน

การผลิต การส่งออก และการใช้ NGL

หน่วย : บาร์เรลต่อวัน

รายการ	2556	2557	2558	ม.ค.-มิ.ย.		
				2558	2559	เปลี่ยนแปลง (%)
การผลิต	18,765	19,442	18,734	19,016	18,319	-3.1
การส่งออก	5,541	6,861	2,088	2,858	1,357	-52.3
การใช้ภายในประเทศ	13,224	12,581	16,646	16,157	16,962	5.6

7. ผลิตภัณฑ์น้ำมันสำเร็จรูป

การผลิตน้ำมันสำเร็จรูป อยู่ที่ระดับ 1,050 พันบาร์เรลต่อวัน ลดลงร้อยละ 1.9 โดยเป็นการลดลงของการผลิตน้ำมันสำเร็จรูปเกือบทุกประเภท ยกเว้นในส่วนของการผลิตน้ำมันกลุ่มเบนซิน และน้ำมันก๊าด ซึ่งผลิตเพิ่มขึ้นร้อยละ 11.1 และร้อยละ 58.8 ตามลำดับ ขณะที่การผลิตน้ำมันดีเซล ลดลงร้อยละ 9.9 เช่นเดียวกับการผลิตน้ำมันเครื่องบิน น้ำมันเตา และก๊าซปิโตรเลียมเหลว ที่ลดลงร้อยละ 5.1 ร้อยละ 2.0 และร้อยละ 0.4 ตามลำดับ

การใช้น้ำมันสำเร็จรูป อยู่ที่ระดับ 928 พันบาร์เรลต่อวัน เพิ่มขึ้นร้อยละ 2.6 ซึ่งเป็นการเพิ่มขึ้นของการใช้น้ำมันสำเร็จรูปเกือบทุกประเภทตามความต้องการใช้ที่เพิ่มขึ้นโดยเฉพาะการใช้ในภาคขนส่ง เนื่องจากราคาขายปลีกน้ำมันในประเทศที่ยังคงอยู่ในระดับต่ำตามราคาตลาดโลก โดยการใช้ น้ำมันเบนซิน และน้ำมันดีเซล ซึ่งเป็นกลุ่มน้ำมันสำเร็จรูปสำคัญ คิดเป็นสัดส่วนร้อยละ 63 ของการใช้น้ำมันสำเร็จรูปทั้งหมด มีการใช้เพิ่มขึ้นร้อยละ 11.5 และร้อยละ 4.8 ตามลำดับ เนื่องจากปัจจัยด้านราคาที่อยู่ในระดับต่ำดังกล่าว ประกอบกับช่วงต้นปีเป็นฤดูกาลเก็บเกี่ยวผลผลิตทางการเกษตร และมีการเดินทางท่องเที่ยวช่วงวันหยุดยาวและเทศกาลตรุษจีน ส่งผลให้ความต้องการใช้น้ำมันเบนซินและดีเซลเพิ่มสูงขึ้น เช่นเดียวกับการใช้น้ำมันเครื่องบิน เพิ่มขึ้นร้อยละ 6.8 ตามการขยายตัวของภาคการท่องเที่ยวที่ส่งผลให้จำนวนนักท่องเที่ยวต่างชาติที่เดินทางเข้าประเทศเพิ่มขึ้นจากภาวะเศรษฐกิจโลกที่เริ่มมีแนวโน้มดีขึ้น รวมทั้งการใช้น้ำมันเตา เพิ่มขึ้นร้อยละ 16.1 จากการใช้ในภาคอุตสาหกรรม ขณะที่การใช้ก๊าซปิโตรเลียมเหลว (LPG) ลดลงร้อยละ 12.6 โดยลดลงเกือบทุกภาคเศรษฐกิจ

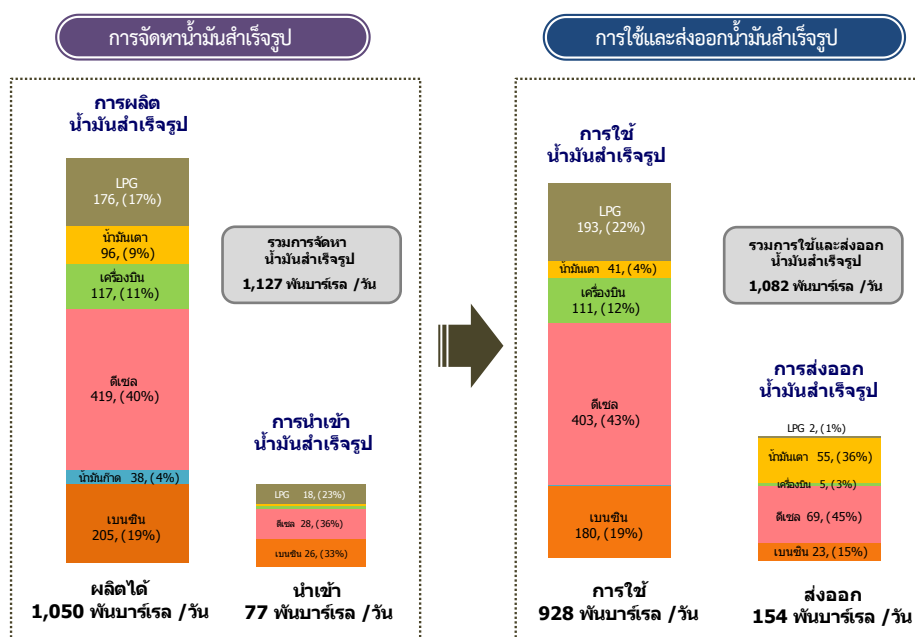
การนำเข้าและส่งออกน้ำมันสำเร็จรูป การนำเข้าน้ำมันสำเร็จรูปอยู่ที่ระดับ 77 พันบาร์เรลต่อวัน เพิ่มขึ้นร้อยละ 8.4 เพื่อรองรับความต้องการใช้ในประเทศที่เพิ่มขึ้น รวมทั้งทดแทนในส่วนที่โรงกลั่นน้ำมันในประเทศหลายแห่งปิดซ่อมบำรุง ด้านการส่งออกน้ำมันสำเร็จรูปอยู่ที่ระดับ 154 พันบาร์เรลต่อวัน ลดลงร้อยละ 22.4

การผลิต การใช้ การนำเข้า และการส่งออกน้ำมันสำเร็จรูป

2559 (ม.ค.-มิ.ย.)	ปริมาณ (พันบาร์เรล/วัน)				เปลี่ยนแปลง (%)			
	การใช้	การผลิต	การนำเข้า	การส่งออก	การใช้	การผลิต	การนำเข้า	การส่งออก
เบนซิน	180	205	26	23	11.5	11.1	51.8	1.9
เบนซิน	8	11	-	2	-3.5	-3.3	-	-7.5
แก๊สโซฮอล์ 91	71	94	-	21	3.2	4.9	-	9.8
แก๊สโซฮอล์ 95	101	101	-	0.01	19.9	19.6	-	-92.2
เบนซินพื้นฐาน	-	-	26	-	-	-	51.8	-
ดีเซล	403	419	28	69	4.8	-9.9	584.4	-22.1
น้ำมันก๊าด	0.2	38	-	0.4	6.4	58.8	-	57.1
น้ำมันเครื่องบิน	111	117	3	5	6.8	-5.1	4,324.9	-82.7
น้ำมันเตา	41	96	3	55	16.1	-2.0	-29.6	-7.4
ก๊าซปิโตรเลียมเหลว*	193	176	18	2	-12.1	-0.4	-61.2	67.3
รวม	928	1,050	77	154	2.6	-1.9	8.4	-22.4

*รวมการใช้เพื่อเป็นวัตถุดิบในอุตสาหกรรมปิโตรเคมี

การผลิต การใช้ การนำเข้า และการส่งออกน้ำมันสำเร็จรูป ม.ค.-มิ.ย. 2559



■ น้ำมันเบนซิน

การผลิตน้ำมันกลุ่มเบนซิน อยู่ที่ระดับ 205 พันบาร์เรลต่อวัน เพิ่มขึ้นร้อยละ 11.1 โดยเบนซินผลิตได้ 11 พันบาร์เรลต่อวัน ลดลงร้อยละ 3.3 แก๊สโซฮอล์ 91 ผลิตได้ 94 พันบาร์เรลต่อวัน เพิ่มขึ้นร้อยละ 4.9 และแก๊สโซฮอล์ 95 ผลิตได้ 101 พันบาร์เรลต่อวัน เพิ่มขึ้นร้อยละ 19.6

การใช้น้ำมันกลุ่มเบนซิน อยู่ที่ระดับ 180 พันบาร์เรลต่อวัน เพิ่มขึ้นร้อยละ 11.5 ซึ่งขยายตัวในระดับสูง เนื่องจากราคาขายปลีกน้ำมันในประเทศที่เริ่มปรับตัวสูงขึ้นตั้งแต่ต้นปีตามราคาตลาดโลกแต่ยังคงอยู่ในระดับต่ำ ประกอบกับการปรับโครงสร้างราคา LPG ให้สะท้อนต้นทุนที่แท้จริง ทำให้ผู้ใช้รถยนต์บางส่วน

หันมาใช้น้ำมันเบนซินมากขึ้น เนื่องจากมีจำนวนสถานีบริการที่ครอบคลุมทั่วประเทศมากกว่า ทั้งนี้การใช้น้ำมันกลุ่มเบนซินเพิ่มขึ้นในเกือบทุกประเภท ยกเว้นเบนซิน ที่มีการใช้ลดลงร้อยละ 3.5 โดยการใช้แก๊สโซฮอล์ 91 มีปริมาณ 71 พันบาร์เรลต่อวัน เพิ่มขึ้นร้อยละ 3.2 และการใช้แก๊สโซฮอล์ 95 มีปริมาณ 101 พันบาร์เรลต่อวัน เพิ่มขึ้นร้อยละ 19.9 จากมาตรการจูงใจด้านราคา และจำนวนสถานีจำหน่ายที่เพิ่มขึ้น โดย ณ เดือนมิถุนายน 2559 มีสถานีบริการแก๊สโซฮอล์ 95(E20) รวมทั้งสิ้น 3,118 แห่ง เพิ่มขึ้นจากเดือนก่อนหน้า 13 แห่ง และสถานีบริการแก๊สโซฮอล์ 95(E85) จำนวน 875 แห่ง เพิ่มขึ้นจากเดือนก่อนหน้า 8 แห่ง

การนำเข้าและส่งออกน้ำมันกลุ่มเบนซิน การนำเข้าน้ำมันกลุ่มเบนซินอยู่ที่ระดับ 26 พันบาร์เรลต่อวัน เพิ่มขึ้นร้อยละ 51.8 เนื่องจากความต้องการใช้ในประเทศที่เพิ่มสูงขึ้นโดยเฉพาะในกลุ่มแก๊สโซฮอล์ ส่งผลให้ต้องนำเข้าเบนซินพื้นฐานสำหรับนำมาผสมกับเอทานอลเพื่อผลิตเป็นแก๊สโซฮอล์เพิ่มสูงขึ้น ส่วนการส่งออกน้ำมันกลุ่มเบนซินอยู่ที่ระดับ 23 พันบาร์เรลต่อวัน ลดลงร้อยละ 1.9

■ น้ำมันดีเซล

การผลิตน้ำมันดีเซล อยู่ที่ระดับ 419 พันบาร์เรลต่อวัน ลดลงร้อยละ 9.9

การใช้น้ำมันดีเซล อยู่ที่ระดับ 403 พันบาร์เรลต่อวัน เพิ่มขึ้นร้อยละ 4.8 เนื่องจากราคาขายปลีกน้ำมันดีเซลภายในประเทศที่ยังคงอยู่ในระดับต่ำตามราคากลางโลก ประกอบกับช่วงต้นปีเป็นฤดูกาลเก็บเกี่ยวพืชผลทางการเกษตร ทำให้มีความต้องการใช้น้ำมันดีเซลในการขนส่งผลผลิตทางการเกษตรเพิ่มขึ้นตามรอบฤดูกาล

การนำเข้าและส่งออกน้ำมันดีเซล การนำเข้าน้ำมันดีเซลอยู่ที่ระดับ 28 พันบาร์เรลต่อวัน เพิ่มขึ้นถึงกว่า 5 เท่าตัว เมื่อเทียบกับฐานการนำเข้าของปีก่อนหน้าที่อยู่ในระดับต่ำ เพื่อรองรับความต้องการใช้ที่อยู่ในระดับสูง และชดเชยการผลิตที่ลดลงจากการปิดซ่อมบำรุงโรงกลั่นน้ำมันหลายแห่ง ด้านการส่งออกอยู่ที่ระดับ 69 พันบาร์เรลต่อวัน ลดลงร้อยละ 22.1 เป็นผลจากปัจจัยความต้องการใช้ภายในประเทศอยู่ในระดับสูง

■ น้ำมันเตา

การผลิตน้ำมันเตา อยู่ที่ระดับ 96 พันบาร์เรลต่อวัน ลดลงร้อยละ 2.0

การใช้น้ำมันเตา อยู่ที่ระดับ 41 พันบาร์เรลต่อวัน เพิ่มขึ้นร้อยละ 16.1 โดยส่วนใหญ่ใช้เป็นเชื้อเพลิงภาคอุตสาหกรรม ที่ระดับ 41 พันบาร์เรลต่อวัน ที่เหลือใช้เป็นเชื้อเพลิงในการผลิตไฟฟ้า 0.2 พันบาร์เรลต่อวัน

การนำเข้าและส่งออกน้ำมันเตา การนำเข้าน้ำมันเตาอยู่ที่ระดับ 3 พันบาร์เรลต่อวัน ลดลงร้อยละ 29.6 ด้านการส่งออกอยู่ที่ระดับ 55 พันบาร์เรลต่อวัน ลดลงร้อยละ 7.4 ทั้งนี้ส่วนใหญ่เป็นน้ำมันเตา Grade 5 ที่มีปริมาณเกินความต้องการใช้ภายในประเทศ

■ น้ำมันเครื่องบิน

การผลิตน้ำมันเครื่องบิน อยู่ที่ระดับ 117 พันบาร์เรลต่อวัน ลดลงร้อยละ 5.1

การใช้น้ำมันเครื่องบิน อยู่ที่ระดับ 111 พันบาร์เรลต่อวัน เพิ่มขึ้นร้อยละ 6.8 ตามการขยายตัวของภาคการท่องเที่ยว ซึ่งส่งผลให้จำนวนนักท่องเที่ยวต่างชาติที่เดินทางเข้าประเทศเพิ่มขึ้นจากภาวะเศรษฐกิจโลกที่เริ่มมีแนวโน้มดีขึ้น

การนำเข้าและส่งออกน้ำมันเครื่องบิน การนำเข้าน้ำมันเครื่องบินอยู่ที่ระดับ 3 พันบาร์เรลต่อวัน เพิ่มขึ้นอย่างมากตามความต้องการใช้ที่เพิ่มขึ้น ประกอบกับฐานการนำเข้าของปีก่อนหน้าอยู่ในระดับต่ำ ส่วนการส่งออกอยู่ที่ระดับ 5 พันบาร์เรลต่อวัน ลดลงร้อยละ 82.7

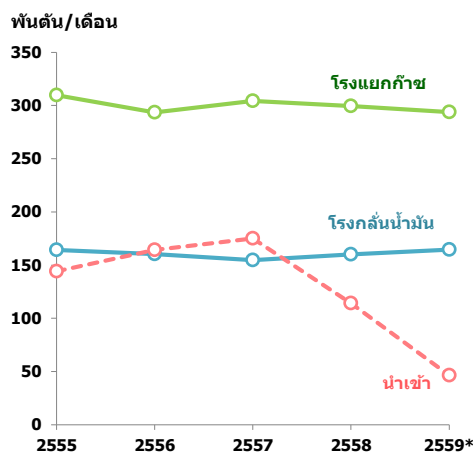
■ **ก๊าซปิโตรเลียมเหลว (LPG โพรเพน และบิวเทน)**

การผลิต LPG อยู่ที่ระดับ 2,749 พันตัน ลดลงร้อยละ 0.4 โดยการผลิต LPG จากโรงแยกก๊าซธรรมชาติอยู่ที่ระดับ 1,763 พันตัน เพิ่มขึ้นร้อยละ 0.5 และการผลิต LPG จากโรงกลั่นน้ำมันอยู่ที่ระดับ 987 พันตัน ลดลงร้อยละ 2.0 เนื่องจากโรงกลั่นน้ำมันหลายแห่งปิดซ่อมบำรุง ทำให้การผลิต LPG จากโรงกลั่นลดลงตามไปด้วย

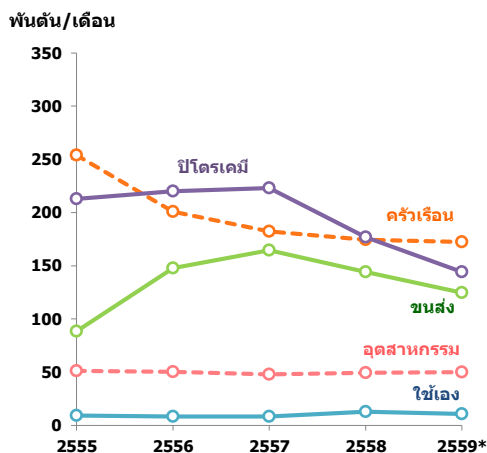
การใช้ LPG อยู่ที่ระดับ 3,012 พันตัน ลดลงร้อยละ 12.1 โดยลดลงเกือบทุกสาขาเศรษฐกิจจากมาตรการปรับโครงสร้างราคา LPG ให้สะท้อนต้นทุนที่แท้จริง ทำให้ภาพรวมการใช้ LPG ปรับสู่สมดุลมากขึ้น โดยการใช้ใน *ภาคครัวเรือน* ซึ่งเป็นภาคเศรษฐกิจที่มีสัดส่วนการใช้สูงสุดร้อยละ 35 ของการใช้ LPG ทั้งหมด มีการใช้ค่อนข้างคงที่ หรือลดลงเล็กน้อยร้อยละ 0.05 เนื่องจากพฤติกรรมของผู้บริโภคในเขตเมืองบางส่วนที่อาจหันไปใช้ไฟฟ้าในการปรุงอาหารแทน ประกอบกับกลุ่มวิสาหกิจขนาดกลางและขนาดย่อมได้รับผลกระทบจากภาวะการส่งออกที่ชะลอตัว ทำให้การใช้ LPG ถึงครัวเรือนลดลงไปด้วย การใช้ใน *ภาคปิโตรเคมี* ซึ่งคิดเป็นสัดส่วนร้อยละ 27 มีการใช้ลดลงร้อยละ 23.7 เนื่องจากกลุ่มอุตสาหกรรมดังกล่าวเปลี่ยนไปใช้เนฟทาเป็นวัตถุดิบในการผลิตปิโตรเคมีแทน LPG ซึ่งเป็นผลมาจากราคาน้ำมันในตลาดโลกตกต่ำ การใช้ใน *ภาคขนส่ง* ซึ่งคิดเป็นสัดส่วนร้อยละ 25 มีการใช้ลดลงร้อยละ 16.0 เนื่องจากผู้โดยสารยนต์บางส่วนหันไปใช้น้ำมันซึ่งมีราคาถูกลงทดแทน *การใช้เอง* สัดส่วนร้อยละ 3 มีการใช้ลดลงร้อยละ 12.1 ขณะที่การใช้ใน *ภาคอุตสาหกรรม* สัดส่วนร้อยละ 10 มีการใช้เพิ่มขึ้นร้อยละ 2.2 เนื่องจากราคา LPG ที่อยู่ในระดับต่ำตามราคาตลาดโลกทำให้มีการใช้เป็นเชื้อเพลิงในภาคอุตสาหกรรมเพิ่มขึ้น

ทั้งนี้ ตั้งแต่วันที่ 4 กุมภาพันธ์ 2559 คณะกรรมการบริหารนโยบายพลังงานแห่งชาติ (กบง.) มีมติปรับลดราคาขายปลีก LPG ตามต้นทุนราคาตลาดโลกที่ลดลง และปรับอัตราเงินนำส่งเข้ากองทุนน้ำมันเชื้อเพลิง ทำให้ราคา LPG ขายปลีกเดือนกุมภาพันธ์ลดลงจากเดือนก่อนหน้า 2.00 บาทต่อกิโลกรัม มาอยู่ที่ 20.29 บาทต่อกิโลกรัม และให้ยกเลิกการชดเชยค่าขนส่ง LPG ไปยังคลังภูมิภาค เพื่อความเป็นธรรมกับผู้ค้ารายอื่น ตลอดจนรองรับเสรีธุรกิจ LPG ทำให้ราคาขายปลีกแต่ละพื้นที่ลดลงในอัตราที่แตกต่างกัน

การผลิต LPG ม.ค.-มิ.ย. 2559



การใช้ LPG ม.ค.-มิ.ย. 2559



* ปี 2559 เป็นข้อมูลเดือน ม.ค.-มิ.ย.

การนำเข้าและส่งออก LPG การนำเข้าในรูปแบบของ LPG โพรเพน และบิวเทน อยู่ที่ 279 พันตัน ลดลงร้อยละ 61.2 ตามความต้องการใช้ที่ลดลง ส่งผลให้ความต้องการนำเข้าลดลงต่อเนื่องมาตั้งแต่ปี 2558 ด้านการส่งออก LPG อยู่ที่ 26 พันตัน เพิ่มขึ้นร้อยละ 67.3 โดยเป็นการส่งออกไปยังประเทศเพื่อนบ้านที่ไม่สามารถนำเข้า LPG ได้เองและร้องขอผ่านรัฐบาลไทย อาทิ สเปน ลาว กัมพูชา เมียนมา เป็นต้น

การผลิตและการใช้ LPG, โพรเพน และบิวเทน

หน่วย : พันตัน

	2556	2557	2558	ม.ค.-มิ.ย.		
				2558	2559	เปลี่ยนแปลง (%)
การจัดหา	7,419	7,605	6,882	3,482	3,028	-13.0
- การผลิต	5,447	5,506	5,513	2,761	2,749	-0.4
โรงแยกก๊าซ	3,524	3,651	3,593	1,754	1,763	0.5
โรงกลั่นน้ำมัน	1,923	1,855	1,920	1,007	987	-2.0
- การนำเข้า	1,972	2,099	1,370	721	279	-61.2
ความต้องการ	7,531	7,525	6,731	3,441	3,038	-11.7
- การใช้	7,525	7,515	6,695	3,426	3,012	-12.1
ครัวเรือน	2,409	2,188	2,094	1,035	1,034	-0.05
อุตสาหกรรม	602	577	594	294	301	2.2
รถยนต์	1,775	1,974	1,731	891	748	-16.0
อุตสาหกรรมปิโตรเคมี	2,641	2,675	2,124	1,133	865	-23.7
ใช้เอง	98	102	153	72	64	-12.1
- การส่งออก	6	10	36	16	26	67.3

■ **การใช้พลังงานในการขนส่งทางบก** อยู่ที่ระดับ 13,149 พันตันเทียบเท่าน้ำมันดิบ เพิ่มขึ้นร้อยละ 3.6 โดยเป็นการเพิ่มขึ้นของการใช้น้ำมันเบนซิน และดีเซล ซึ่งคิดเป็นสัดส่วนร้อยละ 29 และร้อยละ 54 ตามลำดับ ขณะที่การใช้ LPG ลดลงร้อยละ 16.0 และการใช้ NGV ลดลงร้อยละ 7.9 เนื่องจากราคาขายปลีกน้ำมันเบนซินและดีเซลภายในประเทศที่แม้จะเริ่มปรับตัวสูงขึ้นตั้งแต่ช่วงต้นปีตามราคาน้ำมันตลาดโลก แต่ยังคงอยู่ในระดับต่ำ ประกอบกับนโยบายการปรับโครงสร้างราคา LPG และ NGV ให้สะท้อนต้นทุนที่แท้จริง ทำให้ผู้ใช้รถยนต์ LPG และ NGV บางส่วนหันกลับไปใช้น้ำมันแทน รายละเอียดดังนี้

การใช้ NGV อยู่ที่ระดับ 1,283 พันตันเทียบเท่าน้ำมันดิบ ลดลงร้อยละ 7.9 ทั้งนี้ กบง. มีมติลอยตัวราคา NGV แบบมีเงื่อนไขตั้งแต่วันที่ 21 มกราคม 2559 โดยดูแลราคาขายปลีก NGV ในประเทศไม่ให้เกินระดับ 13.50 บาทต่อกิโลกรัมจนถึงเดือนกรกฎาคม จากนั้นจะลอยตัวตามราคาต้นทุนที่แท้จริงโดยประกาศราคาทุกวันทั้งนี้ 16 ของทุกเดือน อย่างไรก็ตามราคาขายปลีก NGV เริ่มมีการปรับราคาในรอบแรกตั้งแต่วันที่ 16 เมษายน - 15 พฤษภาคม เนื่องจากต้นทุนราคาก๊าซธรรมชาติที่อ้างอิงราคาน้ำมันเตาย้อนหลังลดต่ำลงโดยปรับลงมาอยู่ที่ 13.36 บาทต่อกิโลกรัม สำหรับรถยนต์ส่วนบุคคล และ 10.00 บาทต่อกิโลกรัม สำหรับรถโดยสารสาธารณะ (สถานีในรัศมี 50 กิโลเมตร จากสถานีแม่) ซึ่งนับว่าเข้าสู่การลอยตัวโดยรัฐไม่มีการอุดหนุนส่วนเกินแต่อย่างใด ทั้งนี้ราคาขายปลีก NGV ได้ปรับลดลงต่อเนื่องในรอบเดือน โดย ณ รอบวันที่ 16 มิถุนายน - 15 กรกฎาคม ราคาขายปลีกอยู่ที่ 12.55 บาทต่อกิโลกรัม สำหรับรถยนต์ส่วนบุคคล โดยยังคงราคา 10.00 บาทต่อกิโลกรัม สำหรับรถโดยสารสาธารณะ โดย ณ สิ้นเดือนมิถุนายน 2559 มีจำนวนรถ NGV ทั้งสิ้น

474,100 คัน ทดแทนน้ำมันเบนซินได้ร้อยละ 16.9 และทดแทนน้ำมันดีเซลได้ร้อยละ 4.1 มีจำนวนสถานีบริการ NGV ทั้งหมด 502 สถานี

การใช้ LPG ในรถยนต์ อยู่ที่ระดับ 873 พันตันเทียบเท่าน้ำมันดิบ ลดลงร้อยละ 16.0 ทั้งนี้แม้ราคา LPG ภาคขนส่งจะลดลง 2.00 บาทต่อกิโลกรัม มาอยู่ที่ 20.29 บาท ตั้งแต่เดือนกุมภาพันธ์ 2559 แต่การใช้ LPG ยังมีแนวโน้มลดลงเนื่องจากผู้ใช้รถยนต์หันไปใช้น้ำมันที่มีราคาต่ำและมีสถานีบริการที่ครอบคลุมทั่วประเทศมากกว่าแทน โดย ณ สิ้นเดือนมิถุนายน 2559 มีจำนวนรถยนต์ติดตั้งเครื่องยนต์ LPG รวมทั้งสิ้น 1,230,494 คัน ลดลงจากเดือนเดียวกันของปีก่อนร้อยละ 1.2

การใช้พลังงานในการขนส่งทางบก

หน่วย: พันตันเทียบเท่าน้ำมันดิบ (KTOE)

	2556	2557	2558	ม.ค.-มิ.ย.			
				2558	2559	เปลี่ยนแปลง (%)	สัดส่วน (%)
เบนซิน	6,106	6,338	7,177	3,474	3,875	11.5	29
ดีเซล	12,748	12,891	13,398	6,788	7,118	4.9	54
LPG	2,071	2,304	2,020	1,040	873	-16.0	7
NGV	2,753	2,839	2,725	1,393	1,283	-7.9	10
รวม	23,678	24,371	25,319	12,694	13,149	3.6	100

8. ถ่านหิน/ลิกไนต์

■ **การจัดการลิกไนต์/ถ่านหิน** ปริมาณการจัดการลิกไนต์/ถ่านหิน อยู่ที่ระดับ 9,075 พันตันเทียบเท่าน้ำมันดิบ เพิ่มขึ้นร้อยละ 4.2

การผลิตลิกไนต์ มีปริมาณ 2,093 พันตันเทียบเท่าน้ำมันดิบ เพิ่มขึ้นร้อยละ 6.8 จากการเพิ่มการผลิตของเหมืองแม่เมาะของ กฟผ. ซึ่งคิดเป็นสัดส่วนร้อยละ 95 ของการผลิตลิกไนต์ในประเทศ โดยช่วง 6 เดือนแรกของปี 2559 มีการผลิตลิกไนต์จากเหมืองแม่เมาะ จำนวน 1,980 พันตันเทียบเท่าน้ำมันดิบ ส่วนที่เหลือร้อยละ 5 เป็นการผลิตจากเหมืองเอกชน จำนวน 113 พันตันเทียบเท่าน้ำมันดิบ

การนำเข้าถ่านหิน มีปริมาณ 6,982 พันตันเทียบเท่าน้ำมันดิบ เพิ่มขึ้นร้อยละ 3.5

■ **การใช้ลิกไนต์/ถ่านหิน** ปริมาณการใช้อยู่ที่ระดับ 9,528 พันตันเทียบเท่าน้ำมันดิบ เพิ่มขึ้นร้อยละ 7.8

การใช้ลิกไนต์ อยู่ที่ระดับ 2,130 พันตันเทียบเท่าน้ำมันดิบ เพิ่มขึ้นร้อยละ 8.2 โดยร้อยละ 94 ของปริมาณการใช้ลิกไนต์เป็นการใช้ในภาคการผลิตไฟฟ้าของ กฟผ. ส่วนที่เหลือร้อยละ 6 นำไปใช้ในภาคอุตสาหกรรม อาทิ อุตสาหกรรมการผลิตปูนซีเมนต์ ในกระบวนการผลิตปูน และอุตสาหกรรมกระดาษ เป็นต้น ทั้งนี้การใช้ลิกไนต์ในภาคอุตสาหกรรมลดลงร้อยละ 14.0 สาเหตุส่วนหนึ่งน่าจะมาจากการใช้ถ่านหินนำเข้าที่มีราคาปรับลดลงทดแทน

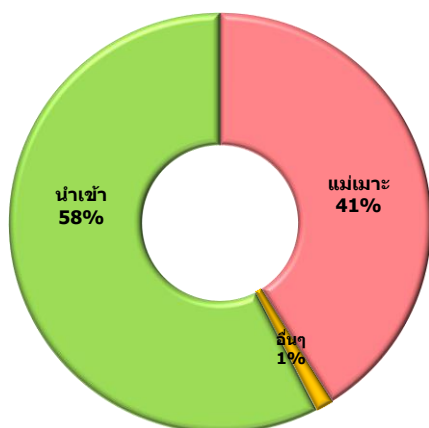
การใช้ถ่านหินนำเข้า อยู่ที่ระดับ 7,398 พันตันเทียบเท่าน้ำมันดิบ เพิ่มขึ้นร้อยละ 7.7 โดยใช้ในภาคอุตสาหกรรม สัดส่วนร้อยละ 64 เพิ่มขึ้นร้อยละ 6.4 และใช้เป็นเชื้อเพลิงในการผลิตไฟฟ้าของ IPP และ SPP สัดส่วนร้อยละ 36 เพิ่มขึ้นร้อยละ 10.2

การผลิตและการใช้ถ่านหิน/ถ่านหิน

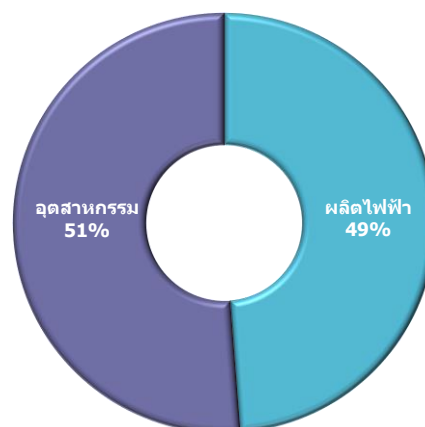
หน่วย: พันตันเทียบเท่าน้ำมันดิบ

	2556	2557	2558	ม.ค.-มิ.ย.			
				2558	2559	เปลี่ยนแปลง (%)	สัดส่วน (%)
การจัดการ	15,936	17,679	17,549	8,706	9,075	4.2	
การผลิตถ่านหิน	4,682	4,613	3,859	1,961	2,093	6.8	100
การไฟฟ้าฝ่ายผลิตฯ	4,229	4,245	3,613	1,816	1,980	9.0	95
เหมืองเอกชน	453	367	245	145	113	-21.7	5
การนำเข้าถ่านหิน	11,254	13,066	13,690	6,745	6,982	3.5	
ความต้องการ	16,284	17,929	17,573	8,834	9,528	7.8	
การใช้ถ่านหิน	5,030	4,863	3,883	1,969	2,130	8.2	100
ผลิตกระแสไฟฟ้า	4,182	4,216	3,588	1,808	1,992	10.2	94
อุตสาหกรรม	847	647	295	161	138	-14.0	6
การใช้ถ่านหิน	11,254	13,066	13,690	6,866	7,398	7.7	100
ผลิตกระแสไฟฟ้า (SPPและIPP)	4,936	5,366	5,124	2,410	2,657	10.2	36
อุตสาหกรรม	6,318	7,700	8,566	4,456	4,741	6.4	64

สัดส่วนการจัดการถ่านหิน/ถ่านหิน
ม.ค.-มิ.ย. 2559



สัดส่วนการใช้ถ่านหิน/ถ่านหิน
ม.ค.-มิ.ย. 2559



9. ไฟฟ้า

กำลังผลิตในระบบไฟฟ้า (System Generating Capacity) ณ สิ้นเดือนมิถุนายน 2559 อยู่ที่ระดับ 41,097 เมกะวัตต์ เป็นการผลิตติดตั้งของ กฟผ. 16,376 เมกะวัตต์ คิดเป็นสัดส่วนร้อยละ 40 รับซื้อจาก IPP จำนวน 14,949 เมกะวัตต์ คิดเป็นสัดส่วนร้อยละ 36 รับซื้อจาก SPP จำนวน 5,895 เมกะวัตต์ คิดเป็นสัดส่วนร้อยละ 14 และนำเข้าจาก สปป.ลาว และแลกเปลี่ยนกับมาเลเซีย จำนวน 3,878 เมกะวัตต์ คิดเป็นสัดส่วนร้อยละ 10 โดยกำลังการผลิตในระบบไฟฟ้าเพิ่มขึ้นจากปี 2558 จำนวน 2,282 เมกะวัตต์ เนื่องจากมีโรงไฟฟ้าใหม่เข้าระบบดังนี้

- โรงไฟฟ้าพลังน้ำเขื่อนแควน้อยบำรุงแดน เครื่องที่ 1-2 กำลังผลิต 30 เมกะวัตต์ และโรงไฟฟ้าพลังความร้อนร่วมพระนครเหนือ ชุดที่ 2 กำลังผลิต 828 เมกะวัตต์ เข้าระบบในเดือนมกราคม
- โรงไฟฟ้าหงสา หน่วยที่ 3 ของ สปป. ลาว กำลังผลิต 491 เมกะวัตต์ เข้าระบบในเดือนมีนาคม
- โรงไฟฟ้าขนอม หน่วยที่ 4 กำลังผลิต 930 เมกะวัตต์ เข้าระบบในเดือนมิถุนายน ทดแทนหน่วยที่ 2 และหน่วยที่ 3 กำลังผลิตรวม 748.2 เมกะวัตต์ ซึ่งสิ้นสุดสัญญาซื้อขายในวันเดียวกัน
- โรงไฟฟ้าขนาดเล็ก (SPP) เข้าระบบในช่วงเดือนมกราคม – มิถุนายน เพิ่มขึ้น 751 เมกะวัตต์

การผลิตพลังงานไฟฟ้า ช่วง 6 เดือนแรกของปี 2559 มีการผลิตพลังงานไฟฟ้าจำนวน 100,452 กิกะวัตต์ชั่วโมง เพิ่มขึ้นร้อยละ 5.3 สรุปรายละเอียดเชื้อเพลิงที่ใช้ในการผลิตพลังงานไฟฟ้าได้ดังนี้

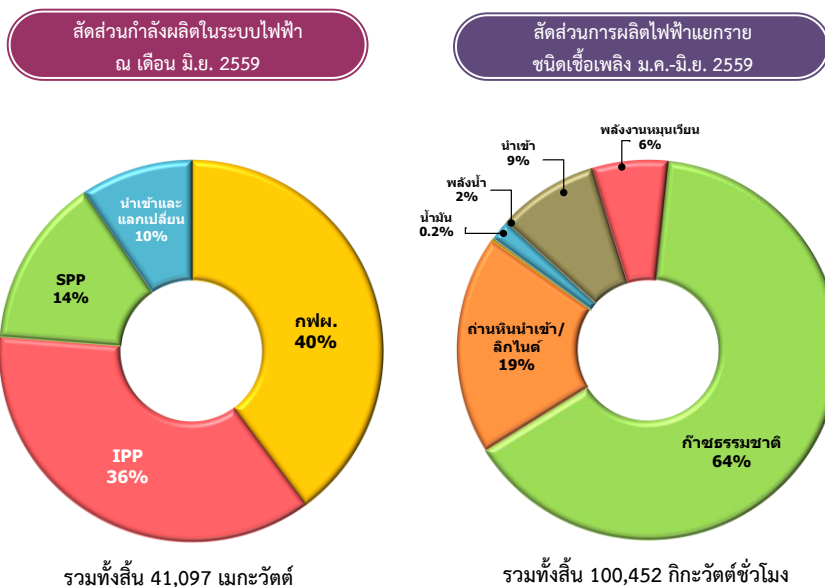
- การผลิตไฟฟ้าจากก๊าซธรรมชาติ คิดเป็นสัดส่วนร้อยละ 64 ของปริมาณการผลิตไฟฟ้าทั้งหมด อยู่ที่ระดับ 64,771 กิกะวัตต์ชั่วโมง เพิ่มขึ้นร้อยละ 0.4
- การผลิตไฟฟ้าจากถ่านหิน/ลิกไนต์ คิดเป็นสัดส่วนร้อยละ 19 อยู่ที่ระดับ 18,683 กิกะวัตต์ชั่วโมง เพิ่มขึ้นร้อยละ 12.4
- การผลิตไฟฟ้าจากน้ำมันเตาและน้ำมันดีเซล คิดเป็นสัดส่วนร้อยละ 0.2 อยู่ที่ระดับ 241 กิกะวัตต์ชั่วโมง ลดลงร้อยละ 48.1
- การผลิตไฟฟ้าจากพลังน้ำ สัดส่วนร้อยละ 2 อยู่ที่ระดับ 1,764 กิกะวัตต์ชั่วโมง ลดลงร้อยละ 16.5 เนื่องจากปริมาณน้ำในเขื่อนช่วงต้นปีเหลือน้อยจากภาวะภัยแล้ง ทำให้สามารถผลิตไฟฟ้าจากพลังน้ำได้ลดลง
- การนำเข้าไฟฟ้าจาก สปป. ลาว และไฟฟ้าแลกเปลี่ยนกับมาเลเซีย คิดเป็นสัดส่วนร้อยละ 9 อยู่ที่ระดับ 8,590 กิกะวัตต์ชั่วโมง เพิ่มขึ้นร้อยละ 33.5 เนื่องจากโรงไฟฟ้าหงสา หน่วยที่ 3 เข้าระบบในเดือนมีนาคม
- การผลิตไฟฟ้าจากพลังงานหมุนเวียนในระบบของ กฟผ. ที่รวมในส่วนของผู้ผลิตไฟฟ้าของผู้ผลิตไฟฟ้ารายเล็ก (SPP) ประเภทพลังงานหมุนเวียนทั้งสัญญา Firm และ Non-Firm และผู้ผลิตไฟฟ้ารายเล็กมาก (VSPP) คิดเป็นสัดส่วนร้อยละ 6 อยู่ที่ระดับ 6,403 กิกะวัตต์ชั่วโมง เพิ่มขึ้นร้อยละ 21.1 เนื่องจากมีโรงไฟฟ้า SPP และ VSPP เข้าระบบเพิ่มขึ้น

การผลิตไฟฟ้าแยกตามชนิดเชื้อเพลิง

หน่วย: กิกะวัตต์ชั่วโมง

ชนิดเชื้อเพลิง	2556	2557	2558	ม.ค.-มิ.ย.			
				2558	2559	เปลี่ยนแปลง (%)	สัดส่วน (%)
ก๊าซธรรมชาติ	119,218	120,314	128,525	64,501	64,771	0.4	64
ถ่านหินนำเข้า/ลิกไนต์	35,352	37,572	34,582	16,628	18,683	12.4	19
น้ำมัน	1,446	1,669	923	465	241	-48.1	0.2
พลังน้ำ	5,412	5,164	3,761	2,112	1,764	-16.5	2
ไฟฟ้านำเข้า/แลกเปลี่ยน	12,572	12,260	14,414	6,437	8,590	33.5	9
พลังงานหมุนเวียน*	7,206	9,046	9,985	5,286	6,403	21.1	6
รวม	181,205	186,024	192,189	95,427	100,452	5.3	100

* เฉพาะการผลิตไฟฟ้าจากพลังงานหมุนเวียนในระบบของ กฟผ.



ความต้องการพลังไฟฟ้าสูงสุดสุทธิในระบบของ กฟผ. (Net Peak Generation Requirement) Peak ในระบบ กฟผ. ของปี 2559 เกิดขึ้นเมื่อวันที่ 11 พฤษภาคม 2559 เวลา 22.28 น. อยู่ที่ระดับ 29,619 เมกะวัตต์ สูงกว่า Peak ของปีที่ผ่านมา ซึ่งเกิดเมื่อวันที่ 11 มิถุนายน 2558 เวลา 14.02 น. อยู่ 2,273 เมกะวัตต์ หรือเพิ่มขึ้นร้อยละ 8.3

ความต้องการใช้พลังไฟฟ้าสูงสุดและค่าตัวประกอบการใช้ไฟฟ้า

ปี	ความต้องการใช้พลังไฟฟ้าสูงสุด ในระบบของ กฟผ.* (เมกะวัตต์)	ค่าตัวประกอบการใช้ไฟฟ้า (ร้อยละ)
2554	23,900	75.9
2555	26,121	75.5
2556	26,598	74.4
2557	26,942	75.1
2558	27,346	76.5
2559 (ม.ค.-มิ.ย.)	29,619	73.5

* ความต้องการพลังไฟฟ้าสูงสุดสุทธิในระบบของ กฟผ. ไม่รวมไฟฟ้าส่วนที่ใช้เพื่อการผลิตไฟฟ้า (Station service)



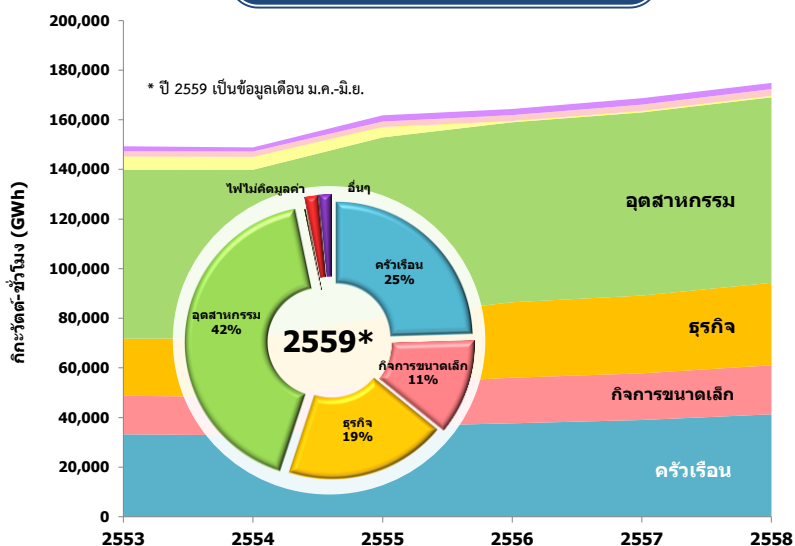
การใช้ไฟฟ้า รวมทั้งสิ้น 91,544 กิกะวัตต์ชั่วโมง เพิ่มขึ้นร้อยละ 6.3 โดยเพิ่มขึ้นในทุกสาขาเศรษฐกิจ ยกเว้น *ภาคเกษตรกรรม* ที่มีการใช้ไฟฟ้าลดลงร้อยละ 31.4 จากภาวะภัยแล้งจึงอาจทำให้มีการใช้ไฟฟ้าสูบน้ำเพื่อการเกษตรน้อยลง ทั้งนี้การใช้ไฟฟ้าใน *ภาคอุตสาหกรรม* ซึ่งเป็นสาขาหลักที่มีการใช้ไฟฟ้าสูงสุด คิดเป็นสัดส่วนร้อยละ 42 ของการใช้ไฟฟ้าทั้งประเทศ มีการใช้ไฟฟ้าเพิ่มขึ้นร้อยละ 3.1 จากความต้องการใช้ไฟฟ้าของกลุ่มอุตสาหกรรมขนาดใหญ่ที่เพิ่มขึ้น อาทิ อุตสาหกรรมอาหาร การผลิตยานยนต์ และการผลิตพลาสติก สำหรับ *ภาคครัวเรือน* สัดส่วนการใช้ไฟฟ้าร้อยละ 25 ใช้ไฟฟ้าเพิ่มขึ้นร้อยละ 10.6 เนื่องจากสภาพอากาศในฤดูร้อนที่ร้อนอบอ้าวกว่าปีที่ผ่านมาทำให้มีความต้องการใช้เครื่องใช้ไฟฟ้าเพื่อทำความเย็นเพิ่มขึ้น ประกอบกับมีการแข่งขันฟุตบอลชิงแชมป์แห่งชาติยุโรปช่วงเดือนมิถุนายน ส่งผลให้มีความต้องการใช้ไฟฟ้ากลุ่มบ้านอยู่อาศัยเพิ่มขึ้น ด้าน *ภาคธุรกิจ* สัดส่วนร้อยละ 19 และ *กิจการขนาดเล็ก* สัดส่วนร้อยละ 11 มีการใช้ไฟฟ้าเพิ่มขึ้นร้อยละ 7.7 และร้อยละ 7.8 ตามการขยายตัวทางเศรษฐกิจของประเทศ และการขยายตัวของภาคบริการและการท่องเที่ยวโดยเฉพาะช่วง High Season ตั้งแต่ไตรมาสสุดท้ายของปี 2558 ต่อเนื่องถึงไตรมาสแรกของปีนี้ ทำให้มีความต้องการใช้ไฟฟ้าเพิ่มขึ้น โดยเฉพาะกลุ่มธุรกิจโรงแรม อพาร์ทเมนท์และเกสเฮ้าส์ และห้างสรรพสินค้า นอกจากนี้ *องค์กรที่ไม่แสวงหากำไร* ใช้ไฟฟ้าเพิ่มขึ้นร้อยละ 15.2 *ไฟไม่คิดมูลค่า* ใช้ไฟฟ้าเพิ่มขึ้นร้อยละ 7.3 และ *สาขาเศรษฐกิจอื่นๆ* ใช้ไฟฟ้าเพิ่มขึ้นร้อยละ 5.7 โดยมีรายละเอียดดังนี้

การใช้ไฟฟ้ารายสาขา

หน่วย : กิกะวัตต์ชั่วโมง

สาขา	2556	2557	2558	ม.ค.-มิ.ย.			
				2558	2559	เปลี่ยนแปลง (%)	สัดส่วน (%)
ครัวเรือน	37,657	38,993	41,286	20,293	22,448	10.6	25
กิจการขนาดเล็ก	18,374	18,807	19,768	9,675	10,434	7.8	11
ธุรกิจ	30,413	31,362	33,219	16,255	17,502	7.7	19
อุตสาหกรรม	72,536	73,782	74,773	37,049	38,207	3.1	42
องค์กรที่ไม่แสวงหากำไร	149	152	179	85	98	15.2	0.1
เกษตรกรรม	354	414	387	206	142	-31.4	0.2
ไฟไม่คิดมูลค่า	2,379	2,582	2,743	1,345	1,443	7.3	2
อื่นๆ	2,479	2,592	2,478	1,203	1,271	5.7	1
รวม	164,341	168,685	174,833	86,112	91,544	6.3	100

การใช้ไฟฟ้ารายสาขา ม.ค.-มิ.ย. 2559



การใช้ไฟฟ้าในเขตนครหลวง อยู่ที่ระดับ 25,867 กิกะวัตต์ชั่วโมง เพิ่มขึ้นร้อยละ 5.3 โดยเป็นการเพิ่มขึ้นของกลุ่มผู้ใช้ไฟฟ้าทุกประเภท

การใช้ไฟฟ้าในเขตภูมิภาค อยู่ที่ระดับ 64,753 กิกะวัตต์ชั่วโมง เพิ่มขึ้นร้อยละ 6.8 เป็นการเพิ่มขึ้นของกลุ่มผู้ใช้ไฟฟ้าเกือบทุกประเภท ยกเว้นภาคเกษตรกรรม และผู้ใช้ไฟประเภทอื่นๆ ที่มีการใช้ไฟฟ้าลดลง

การใช้ไฟฟ้าภาคอุตสาหกรรม กลุ่มอุตสาหกรรมที่สำคัญส่วนใหญ่มีการใช้ไฟฟ้าเพิ่มขึ้น ตามการขยายตัวของการผลิตภาคอุตสาหกรรมที่เริ่มปรับตัวดีขึ้นตามภาวะเศรษฐกิจ ยกเว้น *อุตสาหกรรมเหล็กและโลหะพื้นฐาน* ที่ใช้ไฟฟ้าลดลงร้อยละ 0.3 จากราคาเหล็กที่ปรับเพิ่มขึ้นส่งผลให้มีอุปสงค์ลดลง ประกอบกับอินโดนีเซียเพิ่มการผลิตเหล็กจากการปรับเปลี่ยนสายการผลิตใหม่ ส่งผลให้มีความต้องการเหล็กจากประเทศไทยลดลง *อุตสาหกรรมอิเล็กทรอนิกส์* ใช้ไฟฟ้าลดลงร้อยละ 0.9 จากการปรับลดการผลิตสินค้าประเภทฮาร์ดดิสก์ไดรฟ์ (HDD) Semiconductor และปริ้นเตอร์ เป็นผลจากความต้องการคอมพิวเตอร์ส่วนบุคคลที่ลดลงอย่างต่อเนื่อง โดยผู้บริโภคหันไปใช้แท็บเล็ตและสมาร์ตโฟนแทน และ *อุตสาหกรรมสิ่งทอ* ใช้ไฟฟ้าลดลงร้อยละ 0.6 จากการผลิตผลิตภัณฑ์เส้นใย สิ่งทอ และการผลิตผ้าฝ้ายที่ลดลงตามความต้องการใช้ในการผลิตเสื้อผ้าสำเร็จรูปที่ลดลงจากคำสั่งซื้อทั้งภายในและต่างประเทศ

ทั้งนี้ กลุ่มอุตสาหกรรมที่มีการใช้ไฟฟ้าเพิ่มขึ้น ได้แก่ *อุตสาหกรรมอาหาร* มีการใช้ไฟฟ้าเพิ่มขึ้นร้อยละ 5.8 จากการผลิตเพื่อจำหน่ายในประเทศเนื่องจากมีวัตถุดิบในการผลิตมากขึ้น *อุตสาหกรรมพลาสติก* มีการใช้ไฟฟ้าเพิ่มขึ้นร้อยละ 5.7 จากการเพิ่มกำลังการผลิตเพื่อรองรับความต้องการผลิตภัณฑ์พลาสติกภายในประเทศ และเพื่อส่งออกไปยังตลาดในญี่ปุ่นและอเมริกา *อุตสาหกรรมยานยนต์* มีการใช้ไฟฟ้าเพิ่มขึ้นร้อยละ 5.7 เนื่องจากมีการผลิตรถจักรยานยนต์ รถกระบะเชิงพาณิชย์ภายในประเทศ และส่งออกรถกระบะดัดแปลงไปต่างประเทศเพิ่มมากขึ้น *อุตสาหกรรมยางและผลิตภัณฑ์ยาง* มีการใช้ไฟฟ้าเพิ่มขึ้นร้อยละ 10.7 จากการขยายตัวของการผลิตกลุ่มผลิตภัณฑ์ยางล้อ *อุตสาหกรรมเคมีภัณฑ์* มีการใช้ไฟฟ้าเพิ่มขึ้นร้อยละ 5.7 *อุตสาหกรรมการผลิตน้ำแข็ง* มีการใช้ไฟฟ้าเพิ่มขึ้นร้อยละ 8.5 ด้าน *อุตสาหกรรมซีเมนต์* มีการใช้ไฟฟ้าใกล้เคียงกับปีก่อนโดยเพิ่มขึ้นเล็กน้อยร้อยละ 0.5 รายละเอียดแสดงดังนี้

การใช้ไฟฟ้าในกลุ่มอุตสาหกรรมที่สำคัญ

หน่วย : กิกะวัตต์ชั่วโมง

ประเภท	2556	2557	2558	ม.ค.-มิ.ย.		
				2558	2559	เปลี่ยนแปลง (%)
1. อาหาร	9,697	10,281	10,446	5,010	5,299	5.8
2. เหล็กและโลหะพื้นฐาน	7,065	7,252	6,647	3,469	3,458	-0.3
3. สิ่งทอ	6,040	6,036	5,907	2,909	2,892	-0.6
4. อิเล็กทรอนิกส์	6,547	6,960	6,952	3,470	3,439	-0.9
5. พลาสติก	4,531	4,539	4,667	2,307	2,439	5.7
6. ยานยนต์	5,220	5,125	5,479	2,688	2,841	5.7
7. ซีเมนต์	4,028	4,137	4,402	2,217	2,228	0.5
8. เคมีภัณฑ์	2,117	2,098	2,162	1,060	1,120	5.7
9. ยางและผลิตภัณฑ์ยาง	3,086	3,059	3,166	1,533	1,698	10.7
10. การผลิตน้ำแข็ง	2,651	2,705	2,866	1,439	1,561	8.5

การใช้ไฟฟ้าภาคธุรกิจ กลุ่มธุรกิจที่สำคัญทุกประเภทมีการใช้ไฟฟ้าเพิ่มขึ้น โดย ธุรกิจโรงแรม อพาร์ทเมนท์และเกสเฮ้าส์ และ ภัตตาคารและไนต์คลับ มีการใช้ไฟฟ้าเพิ่มขึ้นระดับสูง ร้อยละ 8.7 ร้อยละ 13.2 และร้อยละ 7.3 ตามลำดับ ตามการขยายตัวของภาคบริการและการท่องเที่ยว จากจำนวนนักท่องเที่ยวต่างประเทศที่ขยายตัวสูงขึ้นต่อเนื่อง **ห้างสรรพสินค้า ธุรกิจขายปลีก และขายส่ง** มีการใช้ไฟฟ้าเพิ่มขึ้นร้อยละ 5.2 ร้อยละ 8.8 และร้อยละ 10.0 ตามลำดับ จากการใช้จ่ายภาคครัวเรือนที่ขยายตัวเร่งขึ้นจากมาตรการกระตุ้นเศรษฐกิจของภาครัฐ และรายได้ครัวเรือนภาคเกษตรที่ปรับตัวดีขึ้น **ภาคอสังหาริมทรัพย์ และ สถาบันการเงิน** มีการใช้ไฟฟ้าเพิ่มขึ้นร้อยละ 3.7 และร้อยละ 2.6 ตามภาวะการเติบโตทางเศรษฐกิจ ขณะที่ **ภาคก่อสร้าง** มีการใช้ไฟฟ้าลดลงร้อยละ 0.9 โดยมีรายละเอียดดังนี้

การใช้ไฟฟ้าในกลุ่มธุรกิจที่สำคัญ

หน่วย : กิกะวัตต์ชั่วโมง

ประเภท	2556	2557	2558	ม.ค.-มิ.ย.		
				2558	2559	เปลี่ยนแปลง (%)
1. ห้างสรรพสินค้า	4,596	4,743	4,890	2,409	2,533	5.2
2. โรงแรม	3,810	3,797	3,990	1,999	2,172	8.7
3. อพาร์ทเมนท์และเกสเฮ้าส์	3,494	3,687	4,094	1,992	2,256	13.2
4. ขายปลีก	3,141	3,317	3,550	1,743	1,897	8.8
5. อสังหาริมทรัพย์	2,866	2,881	2,945	1,452	1,506	3.7
6. โรงพยาบาลและสถานบริการทางการแพทย์	2,337	2,388	2,522	1,229	1,330	8.2
7. ขายส่ง	2,277	2,411	2,606	1,264	1,391	10.0
8. สถาบันการเงิน	1,331	1,338	1,348	659	677	2.6
9. ก่อสร้าง	640	688	752	375	371	-0.9
10. ภัตตาคารและไนต์คลับ	884	893	940	464	498	7.3

ค่าเอฟที ปี 2559 มีการเปลี่ยนแปลง ดังนี้

ครั้งที่ 1 ช่วงเดือนมกราคม - เมษายน 2559 อยู่ที่อัตรา -4.80 สตางค์ต่อหน่วย ปรับลดลง 1.57 สตางค์ต่อหน่วย เมื่อเปรียบเทียบกับค่าเอฟทีที่ปรับตามโครงสร้างอัตราค่าไฟฟ้าใหม่ปี 2558 เนื่องจากแนวโน้มราคาเชื้อเพลิงในการผลิตไฟฟ้าที่ปรับตัวลดลง

ครั้งที่ 2 ช่วงเดือนพฤษภาคม - สิงหาคม 2559 อยู่ที่อัตรา -33.29 สตางค์ต่อหน่วย ปรับลดลงจากงวดก่อนหน้า 28.49 สตางค์ต่อหน่วย เนื่องจากราคาเชื้อเพลิงในการผลิตไฟฟ้าที่ปรับลดลงตามราคาน้ำมันตลาดโลก ประกอบกับเงินบาทแข็งค่าขึ้นทำให้ต้นทุนในการผลิตไฟฟ้าลดลง นับเป็นการปรับลดลง 6 งวดติดต่อกัน

ค่าไฟฟ้าตามสูตรการปรับอัตราค่าไฟฟ้าอัตโนมัติ (Ft)

หน่วย : สตางค์ต่อหน่วย

เดือนที่เรียกเก็บ	Ft ขยายปลีก	เปลี่ยนแปลง
ม.ค. - เม.ย. 2557	59.00	5.00
พ.ค. - ส.ค. 2557	69.00	10.00
ก.ย. - ธ.ค. 2557	69.00	0.00
ม.ค. - เม.ย. 2558	58.96	-10.04
พ.ค. - ส.ค. 2558	49.61	-9.35
ก.ย. - ต.ค. 2558	46.38	-3.23
พ.ย. - ธ.ค. 2558	-3.23	-49.61
ม.ค. - เม.ย. 2559	-4.80	-1.57
พ.ค. - ส.ค. 2559	-33.29	-28.49

10. ฐานะกองทุนน้ำมันเชื้อเพลิง

รายได้จากภาษีสรรพสามิตและภาษีศุลกากร จากน้ำมันสำเร็จรูปช่วง 6 เดือนแรกของปี 2559 รวมทั้งสิ้น 92,135 ล้านบาท

ฐานะกองทุนน้ำมันเชื้อเพลิง ณ สิ้นเดือนมิถุนายน 2559 อยู่ที่ระดับ 44,518 ล้านบาท

ฐานะกองทุนน้ำมันเชื้อเพลิง

หน่วย : ล้านบาท

ณ สิ้นปี	ภาษีสรรพสามิต และภาษีศุลกากร	ฐานะกองทุนน้ำมันเชื้อเพลิง	รายรับ (รายจ่าย) กองทุนน้ำมันเชื้อเพลิง
2554	92,766	-14,000	-41,441
2555	56,699	-16,800	-4,079
2556	63,092	1,706	18,506
2557	66,787	15,860	14,154
2558	147,209	42,617	26,757
2559 (ม.ค.-มิ.ย.)	92,135	44,518	1,901
มกราคม	14,151	42,719	102
กุมภาพันธ์	14,609	43,620	901
มีนาคม	14,541	44,535	915
เมษายน	16,933	44,893	358
พฤษภาคม	16,405	44,843	-50
มิถุนายน	15,496	44,518	-325

- ศูนย์พยากรณ์และสารสนเทศพลังงาน -

ข้อมูล ณ วันที่ 7 กันยายน 2559