



สำนักงานนโยบาย
และแผนพลังงาน
กระทรวงพลังงาน

สถานการณ์ การใช้น้ำมันและไฟฟ้าของไทย ช่วง 2 เดือนแรกของปี 2559



จัดทำโดย
ศูนย์พยากรณ์และสารสนเทศพลังงาน

ภาพรวมสถานการณ์การใช้น้ำมันและไฟฟ้าของไทย ช่วง 2 เดือนแรกของปี 2559

“ในช่วง 2 เดือนแรกของปี 2559 การใช้ดีเซลและเบนซินยังปรับตัวเพิ่มขึ้นร้อยละ 6.30 และ 12.50 ตามลำดับ จากราคาขายปลีกที่ลดลงอย่างต่อเนื่องตามราคาน้ำมันตลาดโลกและการปรับโครงสร้างราคาพลังงานให้สะท้อนต้นทุนการใช้น้ำมันภาคขนส่งทางบก ปรับเพิ่มขึ้นร้อยละ 4.89 จากเบนซินและดีเซลที่เพิ่มขึ้นร้อยละ 12.47 และ 6.24 ตามลำดับ ขณะที่การใช้ LPG และ NGV ปรับลดลงร้อยละ 14.82 และ 5.61 ตามลำดับ การผลิตไฟฟ้าเพิ่มขึ้นร้อยละ 6.30 เป็นไปตามการใช้ไฟฟ้าที่เพิ่มขึ้นร้อยละ 8.01 จากภาคครัวเรือน ภาคธุรกิจ และกิจการขนาดเล็กร้อยละ 14.58 10.35 และ 11.03 ตามลำดับ ยกเว้นภาคเกษตรกรรมที่ปรับลดลงร้อยละ 20.79”

● **การใช้น้ำมันดีเซล** เฉลี่ยอยู่ที่ 64.12 ล้านลิตรต่อวัน เพิ่มขึ้นร้อยละ 6.30 เทียบกับช่วงเดียวกันของปีก่อน จากราคาขายปลีกในประเทศที่ยังคงอยู่ในระดับต่ำตามราคาน้ำมันตลาดโลก โดยราคาขายปลีกเฉลี่ยอยู่ที่ 20.11 บาทต่อลิตร ต่ำกว่าช่วงเดียวกันของปีก่อน 5.94 บาทต่อลิตร ซึ่งช่วยสนับสนุนการฟื้นตัวของการใช้จ่ายภายในประเทศ

● **การใช้น้ำมันเบนซิน** เฉลี่ยอยู่ที่ 28.12 ล้านลิตรต่อวัน เพิ่มขึ้นร้อยละ 12.50 เทียบกับช่วงเดียวกันของปีก่อน จากราคาขายปลีกในประเทศที่อยู่ในระดับค่อนข้างต่ำตามราคาน้ำมันตลาดโลก การส่งเสริมพลังงานทดแทน และการปรับโครงสร้างราคาให้สะท้อนต้นทุนโดยราคาขายปลีกเฉลี่ยอยู่ที่ 22.52 บาทต่อลิตร ต่ำกว่าช่วงเดียวกันของปีก่อน 4.90 บาทต่อลิตร

- **น้ำมันเบนซิน 95** คิดเป็นร้อยละ 4.69 ของการใช้น้ำมันเบนซินทั้งหมด มีการใช้เฉลี่ยอยู่ที่ 1.32 ล้านลิตรต่อวัน ลดลงจากช่วงเดียวกันของปีก่อนร้อยละ 2.40 ราคาขายปลีกเฉลี่ยอยู่ที่ 30.15 บาทต่อลิตร ต่ำกว่าช่วงเดียวกันของปีก่อนร้อยละ 14.87 หรือ 5.27 บาทต่อลิตร ผลจากมีผู้ผลิตรถยนต์ที่ใช้น้ำมันแก๊สโซฮอลเพิ่มขึ้น

- **น้ำมันแก๊สโซฮอล** คิดเป็นร้อยละ 95.31 ของการใช้น้ำมันเบนซินทั้งหมด มีการใช้เฉลี่ยอยู่ที่ 26.80 ล้านลิตรต่อวัน เพิ่มขึ้นจากช่วงเดียวกันของปีก่อนร้อยละ 11.43 ราคาขายปลีกเฉลี่ยอยู่ที่ 20.89 บาทต่อลิตร ต่ำกว่าช่วงเดียวกันของปีก่อนร้อยละ 18.81 หรือ 4.84 บาทต่อลิตร โดยน้ำมันแก๊สโซฮอล 95 (E10) มีอัตราการใช้เพิ่มขึ้นมากที่สุดอยู่ที่ร้อยละ 24.81

- **น้ำมันแก๊สโซฮอล 91 (E10)** คิดเป็นร้อยละ 39.68 ของการใช้น้ำมันเบนซินทั้งหมด มีการใช้เฉลี่ยอยู่ที่ 11.16 ล้านลิตรต่อวัน เพิ่มขึ้นจากช่วงเดียวกันของปีก่อนร้อยละ 4.12 ราคาขายปลีกเฉลี่ยอยู่ที่ 22.48 บาทต่อลิตร ต่ำกว่าช่วงเดียวกันของปีก่อนร้อยละ 16.37 หรือ 4.40 บาทต่อลิตร

- **น้ำมันแก๊สโซฮอล 95 (E10)** คิดเป็นร้อยละ 36.48 ของการใช้น้ำมันเบนซินทั้งหมด มีการใช้เฉลี่ยอยู่ที่ 10.26 ล้านลิตรต่อวัน เพิ่มขึ้นจากช่วงเดียวกันของปีก่อนร้อยละ 24.81 แม้ว่าราคาจะสูงสุดในกลุ่มน้ำมันแก๊สโซฮอล โดยราคาขายปลีกเฉลี่ยอยู่ที่ 22.90 บาทต่อลิตร ต่ำกว่าช่วงเดียวกันของปีก่อนร้อยละ 19.06 หรือ 5.39 บาทต่อลิตร

- **น้ำมันแก๊สโซฮอล 95 (E20)** คิดเป็นร้อยละ 16.24 ของการใช้น้ำมันเบนซินทั้งหมด มีการใช้เฉลี่ยอยู่ที่ 4.57 ล้านลิตรต่อวัน เพิ่มขึ้นจากช่วงเดียวกันของปีก่อนร้อยละ 18.66 ราคาขายปลีกเฉลี่ยอยู่ที่ 20.47 บาทต่อลิตร ต่ำกว่าช่วงเดียวกันของปีก่อนร้อยละ 19.57 หรือ 4.98 บาทต่อลิตร ปัจจุบันมีสถานีบริการจำนวนรวม 3,048 แห่ง

- **น้ำมันแก๊สโซฮอล 95 (E85)** คิดเป็นร้อยละ 2.97 ของการใช้น้ำมันเบนซินทั้งหมด มีการใช้เฉลี่ยอยู่ที่ 819,200 ลิตรต่อวัน ลดลงจากช่วงเดียวกันของปีก่อนร้อยละ 5.52 ราคาขายปลีกเฉลี่ยอยู่ที่ 17.73 บาทต่อลิตร ต่ำกว่าช่วงเดียวกันของปีก่อนร้อยละ 20.58 หรือ 4.60 บาทต่อลิตร ปัจจุบันมีสถานีบริการจำนวนรวม 822 แห่ง

ตารางปริมาณการใช้และราคาขายปลีกน้ำมันดีเซลและเบนซิน ช่วง 2 เดือนแรกของปี 2559

ชนิดน้ำมันเชื้อเพลิง	ปริมาณการใช้เฉลี่ย (ล้านลิตร/วัน)					สัดส่วน	การเปลี่ยนแปลง เทียบกับ ช่วงเดียวกัน ของปีก่อน (%)	ราคาขายปลีกเฉลี่ย (บาท/ลิตร)				
	2558		2559		2558 (ม.ค.-ก.พ.)			2559 (ม.ค.-ก.พ.)	2558		2559	
	ธ.ค.	ม.ค.	ก.พ.	ธ.ค.					ม.ค.	ก.พ.	2559 (ม.ค.-ก.พ.)	
1. ดีเซล	65.32	62.42	65.93	61.33	64.12	100.00	6.30	21.37	19.91	20.31	20.11	
2. เบนซิน	28.88	27.49	28.80	25.43	28.12	100.00	12.50	23.85	23.04	22.01	22.52	
2.1 เบนซิน 95	1.44	1.27	1.37	1.37	1.32	4.69	-2.40	31.52	30.68	29.61	30.15	
2.2 แก๊สโซฮอล์	27.44	26.22	27.43	24.05	26.80	95.31	11.43	22.21	21.43	20.36	20.89	
- แก๊สโซฮอล์ 91 (E10)	11.54	10.93	11.40	10.90	11.16	39.68	4.12	23.78	22.99	21.96	22.48	
- แก๊สโซฮอล์ 95 (E10)	10.32	9.99	10.55	8.36	10.26	36.48	24.81	24.20	23.41	22.38	22.90	
- แก๊สโซฮอล์ 95 (E20)	4.66	4.48	4.66	3.91	4.57	16.24	18.66	21.84	21.05	19.89	20.47	
- แก๊สโซฮอล์ 95 (E85)	0.92	0.82	0.818	0.881	0.819	2.97	-5.52	19.01	18.25	17.21	17.73	

● การใช้น้ำมันภาคขนส่งทางบก

อยู่ที่ 4,324 พันตันเทียบเท่าน้ำมันดิบ เพิ่มขึ้นจากช่วงเดียวกันของปีก่อนร้อยละ 4.89 ส่วนใหญ่เป็นการเพิ่มของการใช้น้ำมันดีเซล โดยมีสัดส่วนร้อยละ 54.36 และน้ำมันเบนซิน ร้อยละ 29.07

- น้ำมันดีเซลและน้ำมันเบนซิน มีการใช้เพิ่มขึ้นจากช่วงเดียวกันของปีก่อนร้อยละ 6.24 และ 12.47 ตามลำดับ จากราคาขายปลีกเฉลี่ยที่ปรับตัวลดลง

- LPG และ NGV มีการใช้ลดลงจากช่วงเดียวกันของปีก่อนร้อยละ 14.82 และ 5.61 ตามลำดับ เนื่องจากมีการปรับราคาขายปลีกให้สะท้อนต้นทุนมากขึ้น และผู้ใช้บางส่วนเปลี่ยนกลับไปใช้น้ำมันเบนซินและน้ำมันดีเซลจากราคาที่ปรับลดลง โดยราคาขายปลีก LPG เฉลี่ยอยู่ที่ 21.40 บาทต่อกิโลกรัม ปรับลดลง 2.77 บาทต่อกิโลกรัม จากช่วงเดียวกันของปีก่อน และราคาขายปลีก NGV เฉลี่ยอยู่ที่ 13.50 บาทต่อกิโลกรัม โดยมีรถยนต์ติดตั้ง NGV สะสมรวม 473,311 คัน และสถานีบริการ NGV จำนวนรวม 501 สถานี

● การใช้ไฟฟ้า

- การผลิตพลังงานไฟฟ้า อยู่ที่ 29,853 กิกะวัตต์ชั่วโมง ปรับเพิ่มขึ้นร้อยละ 6.30 เทียบกับช่วงเดียวกันของปีก่อน จากความต้องการใช้ไฟฟ้าที่เพิ่มขึ้นทุกสาขา

- การใช้ไฟฟ้า อยู่ที่ 27,471 กิกะวัตต์ชั่วโมง เพิ่มขึ้นร้อยละ 8.01 จากช่วงเดียวกันของปีก่อน ส่วนใหญ่เป็นการเพิ่มขึ้นของภาคครัวเรือน ร้อยละ 14.58 ภาคส่วนอื่นที่สำคัญ ได้แก่ ภาคธุรกิจ กิจการขนาดเล็ก และอุตสาหกรรมเพิ่มขึ้นร้อยละ 10.35 11.03 และ 3.43 ตามลำดับ ยกเว้นภาคเกษตรกรรมที่ปรับลดลงร้อยละ 20.79

- ความต้องการพลังไฟฟ้าสูงสุดสุทธิ ในระบบของ กฟผ. ในปี 2559 เกิดขึ้น ณ วันพุธที่ 20 มกราคม 2559 เวลา 19.00 น. อยู่ที่ 25,312 เมกะวัตต์ ต่ำกว่าของปีที่ผ่านมา ซึ่งเกิดเมื่อวันที่ 11 มิถุนายน 2558 เวลา 14:02 น. อยู่ที่ 27,346 เมกะวัตต์ หรือลดลงร้อยละ 7.4

สถานการณ์การใช้น้ำมันและไฟฟ้าของไทย ช่วง 2 เดือนแรกของปี 2559

1. การใช้น้ำมันดีเซล

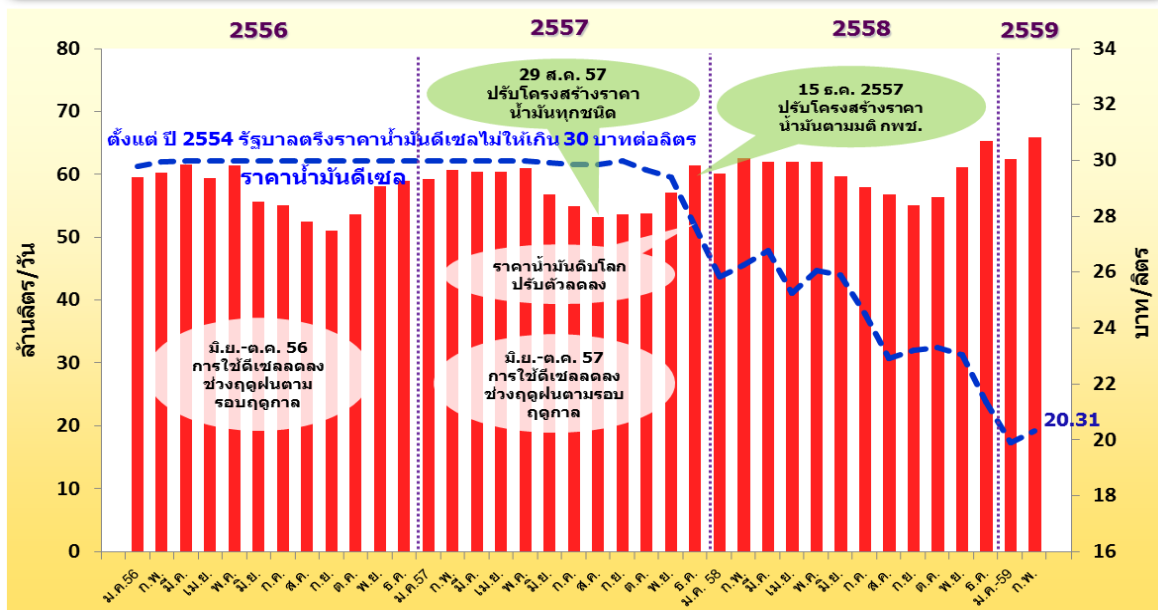
การใช้น้ำมันดีเซล ในช่วง 2 เดือนแรกของปี 2559 เฉลี่ยอยู่ที่ระดับ 64.12 ล้านลิตรต่อวัน เพิ่มขึ้นร้อยละ 6.30 เมื่อเทียบกับช่วงเดียวกันของปีก่อน เนื่องจากราคาขายปลีกน้ำมันดีเซลภายในประเทศที่ยังคงอยู่ในระดับต่ำตามราคาน้ำมันดิบในตลาดโลกที่ลดลงอย่างต่อเนื่อง โดยราคาขายปลีกน้ำมันดีเซลเดือนกุมภาพันธ์ 2559 เฉลี่ยอยู่ที่ 20.31 บาทต่อลิตร และราคาขายปลีกเฉลี่ย 2 เดือนแรกของปี 2559 อยู่ที่ระดับ 20.11 บาทต่อลิตร ต่ำกว่าช่วงเดียวกันของปีก่อนที่ 5.94 บาทต่อลิตร

ปริมาณการใช้น้ำมันดีเซลรายเดือน

หน่วย : ล้านลิตร/วัน

	ม.ค.	ก.พ.	มี.ค.	เม.ย.	พ.ค.	มิ.ย.	ก.ค.	ส.ค.	ก.ย.	ต.ค.	พ.ย.	ธ.ค.	เฉลี่ย (ม.ค.- ก.พ.)	เฉลี่ย (ม.ค.- ธ.ค.)
2555	54.71	58.58	59.09	57.48	58.28	56.70	53.23	53.45	51.82	53.76	58.49	59.26	56.58	56.23
2556	59.56	60.31	61.56	59.42	61.51	55.74	55.11	52.53	51.03	53.68	58.07	58.98	59.92	57.28
2557	59.27	60.68	60.51	60.50	61.06	56.84	55.02	53.25	53.65	53.85	57.10	61.42	59.94	57.75
2558	60.22	62.57	62.03	62.05	61.98	59.72	58.01	56.84	55.11	56.45	61.15	65.40	61.33	60.12
2559	62.42	65.93											64.12	
Δ (%) จาก ช่วงเดียวกัน ของปีก่อน	3.66	5.37											6.30	
Δ (%) จากเดือน ก่อนหน้า	-4.56	5.61												

ยอดจำหน่าย และราคาน้ำมันดีเซลหมุนเร็ว ปี 2556 – 2559 (ก.พ.)



2. การใช้น้ำมันเบนซินและน้ำมันแก๊สโซฮอล์

การใช้น้ำมันเบนซิน ในช่วง 2 เดือนแรกของปี 2559 เฉลี่ยอยู่ที่ระดับ 28.12 ล้านลิตรต่อวัน เพิ่มขึ้นร้อยละ 12.50 เมื่อเทียบกับช่วงเดียวกันของปีก่อน จากราคาขายปลีกน้ำมันเบนซินภายในประเทศปรับลดลงตามราคาน้ำมันในตลาดโลก การปรับโครงสร้างราคาพลังงานในส่วนของการซื้อเพลิงให้สะท้อนต้นทุนที่แท้จริง และนโยบายส่งเสริมการใช้พลังงานทดแทนของภาครัฐ ทำให้ราคาขายปลีกกลุ่มน้ำมันเบนซินเฉลี่ยในปี 2559 อยู่ที่ 22.52 บาทต่อลิตร ลดลงจากช่วงเดียวกันของปีก่อน 4.90 บาทต่อลิตร หรือคิดเป็นร้อยละ 17.86 จากปัจจัยดังกล่าว ส่งผลให้มีการนำรถยนต์มาใช้เพิ่มขึ้น ทำให้ปริมาณการใช้เฉลี่ยของน้ำมันเบนซินในกลุ่มน้ำมันแก๊สโซฮอล์ปรับตัวเพิ่มขึ้น 2.75 ล้านลิตรต่อวัน จากช่วงเดียวกันของปีก่อน โดยมีรายละเอียดดังนี้

ปริมาณการใช้น้ำมันเบนซินรายเดือน

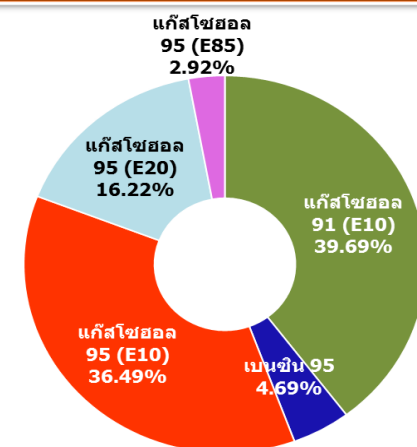
หน่วย : ล้านลิตร/วัน

	ม.ค.	ก.พ.	มี.ค.	เม.ย.	พ.ค.	มิ.ย.	ก.ค.	ส.ค.	ก.ย.	ต.ค.	พ.ย.	ธ.ค.	เฉลี่ย (ม.ค. - ก.พ.)	เฉลี่ย (ม.ค. - ธ.ค.)
2555	20.44	20.89	20.64	20.49	20.39	21.15	20.49	20.83	20.29	21.10	22.34	23.56	20.66	21.05
2556	22.12	22.20	22.68	22.91	22.77	22.43	22.50	23.04	21.28	22.04	22.73	22.66	22.16	22.45
2557	21.80	22.37	22.76	23.27	22.91	22.46	23.34	23.75	23.59	23.51	23.95	25.84	22.07	23.30
2558	25.06	25.84	25.41	26.54	25.72	26.06	26.61	26.58	26.21	26.68	27.05	28.88	25.43	26.39
2559	27.49	28.80											28.12	
Δ (%) จาก ช่วงเดียวกัน ของปีก่อน	9.71	11.46											12.50	
Δ (%) จาก เดือนก่อนหน้า	-4.83	4.76												

2.1 การใช้น้ำมันเบนซิน 95 คิดเป็นสัดส่วนร้อยละ 4.69 ของปริมาณการใช้น้ำมันเบนซินทั้งหมด โดยในช่วง 2 เดือนแรกของปี 2559 มีการใช้เฉลี่ยอยู่ที่ระดับ 1.32 ล้านลิตรต่อวัน ลดลงจากช่วงเดียวกันของปีก่อนร้อยละ 2.40 ราคาขายปลีกเฉลี่ยอยู่ที่ 30.15 บาทต่อลิตร ต่ำกว่าราคาขายปลีกในช่วงเดียวกันของปีก่อนร้อยละ 14.87 หรือ 5.27 บาทต่อลิตร เนื่องจากราคาขายปลีกน้ำมันเบนซิน 95 ยังคงสูงกว่าน้ำมันชนิดอื่น และมีการผลิตรถยนต์รุ่นใหม่ที่รองรับการใช้น้ำมันแก๊สโซฮอล์มากขึ้น ส่งผลให้ปริมาณการใช้น้ำมันเบนซิน 95 ปรับลดลงอย่างต่อเนื่อง

สัดส่วนการใช้น้ำมันเบนซิน ม.ค. - ก.พ. 2559

เบนซิน	ล้านลิตร/วัน	สัดส่วน %
U-95	1.32	4.69
91 (E10)	11.16	39.69
95 (E10)	10.26	36.49
95 (E20)	4.56	16.22
95 (E85)	0.82	2.92
รวมทั้งสิ้น	28.12	100.00



รวมการใช้น้ำมันเบนซิน 28.12 ล้านลิตร/วัน

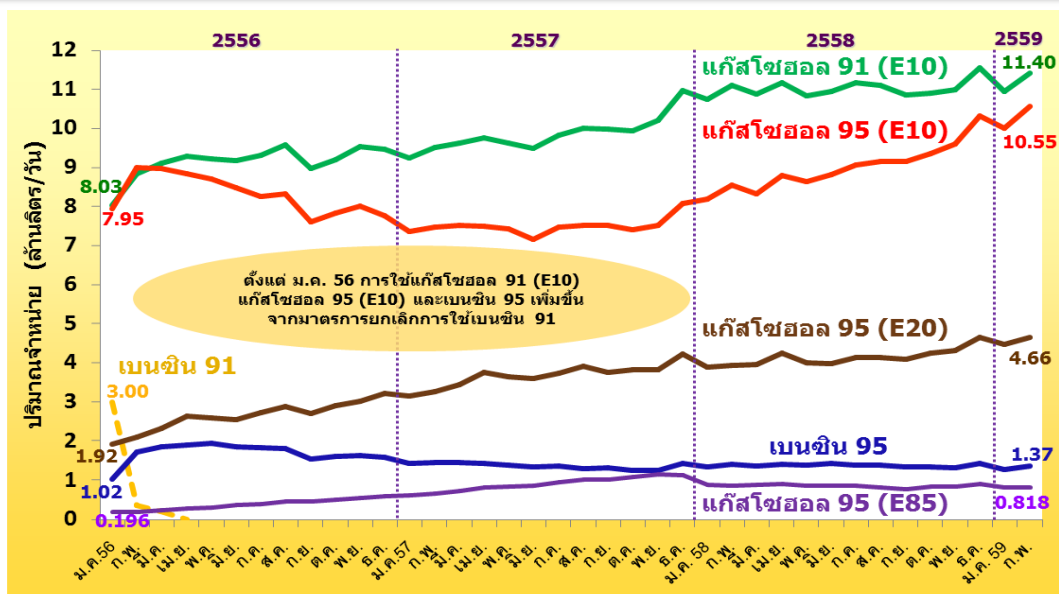
2.2 การใช้น้ำมันแก๊สโซฮอล์ คิดเป็นสัดส่วนถึงร้อยละ 95.31 ของปริมาณการใช้น้ำมันเบนซินทั้งหมด โดยในช่วง 2 เดือนแรกของปี 2559 มีการใช้น้ำมันกลุ่มแก๊สโซฮอล์เฉลี่ยอยู่ที่ระดับ 26.80 ล้านลิตรต่อวัน เพิ่มขึ้นจากช่วงเดียวกันของปีก่อนร้อยละ 11.43 ราคาขายปลีกเฉลี่ยอยู่ที่ 20.89 บาทต่อลิตร ต่ำกว่าช่วงเดียวกันของปีก่อนร้อยละ 18.81 หรือ 4.84 บาทต่อลิตร โดยน้ำมันแก๊สโซฮอล์ 95 (E10) มีอัตราการใช้เพิ่มขึ้นมากที่สุดอยู่ที่ร้อยละ 24.81 ทั้งนี้ การใช้น้ำมันแก๊สโซฮอล์ที่เพิ่มขึ้นคาดว่ามาจากปัจจัยด้านราคาที่ปรับลดลงจากราคาน้ำมันตลาดโลก นโยบายรัฐบาลที่ส่งเสริมการใช้พลังงานทดแทน และจำนวนสถานีบริการน้ำมันที่เพิ่มมากขึ้นอย่างต่อเนื่อง รวมทั้งมีการผลิตรถยนต์ที่รองรับการใช้น้ำมันแก๊สโซฮอล์ออกสู่ตลาดเพิ่มขึ้น โดยมีรายละเอียดการใช้น้ำมันแก๊สโซฮอล์แต่ละประเภท ดังนี้

(1) **การใช้น้ำมันแก๊สโซฮอล์ 91 (E10)** คิดเป็นสัดส่วนร้อยละ 39.68 ของปริมาณการใช้น้ำมันเบนซินทั้งหมด ในช่วง 2 เดือนแรกของปี 2559 มีปริมาณการใช้เฉลี่ยอยู่ที่ระดับ 11.16 ล้านลิตรต่อวัน เพิ่มขึ้นจากช่วงเดียวกันของปีก่อนร้อยละ 4.12 ราคาขายปลีกเฉลี่ยอยู่ที่ 22.48 บาทต่อลิตร ต่ำกว่าราคาขายปลีกในช่วงเดียวกันของปีก่อนร้อยละ 16.37 หรือ 4.40 บาทต่อลิตร

(2) **การใช้น้ำมันแก๊สโซฮอล์ 95 (E10)** คิดเป็นสัดส่วนร้อยละ 36.48 ของปริมาณการใช้น้ำมันเบนซินทั้งหมด ในช่วง 2 เดือนแรกของปี 2559 มีปริมาณการใช้เฉลี่ยอยู่ที่ระดับ 10.26 ล้านลิตรต่อวัน เพิ่มขึ้นจากช่วงเดียวกันของปีก่อนร้อยละ 24.81 ราคาขายปลีกเฉลี่ยอยู่ที่ระดับ 22.90 บาทต่อลิตร ต่ำกว่าราคาขายปลีกในช่วงเดียวกันของปีก่อนร้อยละ 19.06 หรือ 5.39 บาทต่อลิตร โดยน้ำมันแก๊สโซฮอล์ 95 (E10) ยังคงมีราคาสูงที่สุดในกลุ่มน้ำมันแก๊สโซฮอล์

(3) **การใช้น้ำมันแก๊สโซฮอล์ 95 (E20)** คิดเป็นสัดส่วนร้อยละ 16.24 ของปริมาณการใช้น้ำมันเบนซินทั้งหมด ในช่วง 2 เดือนแรกของปี 2559 มีปริมาณการใช้เฉลี่ยอยู่ที่ระดับ 4.57 ล้านลิตรต่อวัน เพิ่มขึ้นจากช่วงเดียวกันของปีก่อนร้อยละ 18.66 ราคาขายปลีกเฉลี่ยอยู่ที่ระดับ 20.47 บาทต่อลิตร ต่ำกว่าราคาขายปลีกในช่วงเดียวกันของปีก่อนร้อยละ 19.57 หรือ 4.98 บาทต่อลิตร

ยอดจำหน่ายน้ำมันแก๊สโซฮอล์ เปรียบเทียบกับเบนซิน 95 ปี 2556 – 2559 (ก.พ.)



หมายเหตุ : ตั้งแต่ 1 มกราคม 2556 ยกเลิกการใช้เบนซิน 91 โดยผ่อนผันให้จำหน่ายได้จนถึงเดือนมีนาคม 2556

ทั้งนี้ ในปี 2558 ที่ผ่านมา ปริมาณการใช้ น้ำมันแก๊สโซฮอล์ 95 (E20) เพิ่มขึ้นอย่างต่อเนื่องตามนโยบายส่งเสริมการใช้ น้ำมันแก๊สโซฮอล์ทดแทนน้ำมันเบนซิน และรถยนต์ที่ผลิตใหม่ส่วนใหญ่สามารถใช้แก๊สโซฮอล์ 95(E20) ได้ มีสถานีบริการที่จำหน่ายน้ำมันแก๊สโซฮอล์ 95(E20) สะสมในเดือนกุมภาพันธ์ 2559 ลดลงจากเดือนก่อนหน้า 2 แห่ง โดยมีจำนวนรวมทั้งสิ้น 3,048 แห่ง แบ่งเป็น ปตท. 1,138 แห่ง บางจาก 740 แห่ง เซลล์ 377 แห่ง เอสโซ่ 395 แห่ง ปตท. บริหารธุรกิจค้าปลีก 143 แห่ง เชฟรอน (ไทย) 172 แห่ง พีทีจี 59 แห่ง เพียวพลังงานไทย 9 แห่ง และซัสโก้ 15 แห่ง

(4) การใช้ น้ำมันแก๊สโซฮอล์ 95(E85) คิดเป็นสัดส่วนร้อยละ 2.97 ของปริมาณการใช้ น้ำมันเบนซินทั้งหมด ในช่วง 2 เดือนแรกของปี 2559 มีปริมาณการใช้เฉลี่ยอยู่ที่ระดับ 819,200 ลิตรต่อวัน ลดลงจากช่วงเดียวกันของปีก่อนร้อยละ 5.52 ราคาขายปลีกเฉลี่ยอยู่ที่ระดับ 17.73 บาทต่อลิตร ต่ำกว่าช่วงเดียวกันของปีก่อนร้อยละ 20.58 หรือ 4.60 บาทต่อลิตร มีสถานีบริการที่จำหน่ายน้ำมันแก๊สโซฮอล์ 95(E85) สะสมในเดือนกุมภาพันธ์ 2559 เพิ่มขึ้นจากเดือนก่อนหน้า 8 แห่ง โดยมีจำนวนทั้งสิ้น 822 แห่ง แบ่งเป็น ปตท. 471 แห่ง บางจาก 260 แห่ง ระยองเพียว 42 แห่ง ซัสโก้ 41 แห่ง และสยามเคมี 8 แห่ง

3. การใช้น้ำมันภาคขนส่งทางบก

การใช้น้ำมันภาคขนส่งทางบกในช่วง 2 เดือนแรกของปี 2559 อยู่ที่ระดับ 4,324 พันตันเทียบเท่าน้ำมันดิบ (ktoe) เพิ่มขึ้นจากช่วงเดียวกันของปีก่อนร้อยละ 4.89 โดยเป็นการเพิ่มขึ้นของการใช้น้ำมันเบนซินและดีเซล ส่วนใหญ่เป็นการใช้น้ำมันดีเซลที่มีการใช้คิดเป็นสัดส่วนร้อยละ 54.36 ของการใช้น้ำมันในการขนส่งทางบก รองลงมาคือน้ำมันเบนซิน คิดเป็นสัดส่วนร้อยละ 29.07 โดยมีการใช้เพิ่มขึ้นจากช่วงเดียวกันของปีก่อนร้อยละ 6.24 และ 12.47 ตามลำดับ ในขณะที่การใช้ LPG ในภาคขนส่งทางบก และ NGV ในช่วง 2 เดือนแรกของปี 2559 ยังคงปรับตัวลดลงค่อนข้างสูง คิดเป็นร้อยละ 14.82 และ 5.61 ตามลำดับ คาดว่าเกิดจากราคาน้ำมันเบนซินและดีเซลที่ปรับตัวลดลงอย่างต่อเนื่อง ส่งผลให้การใช้ LPG และ NGV ลดลงจากผู้ใช้งานบางส่วนเปลี่ยนกลับไปใช้น้ำมันเบนซินและดีเซลแทน

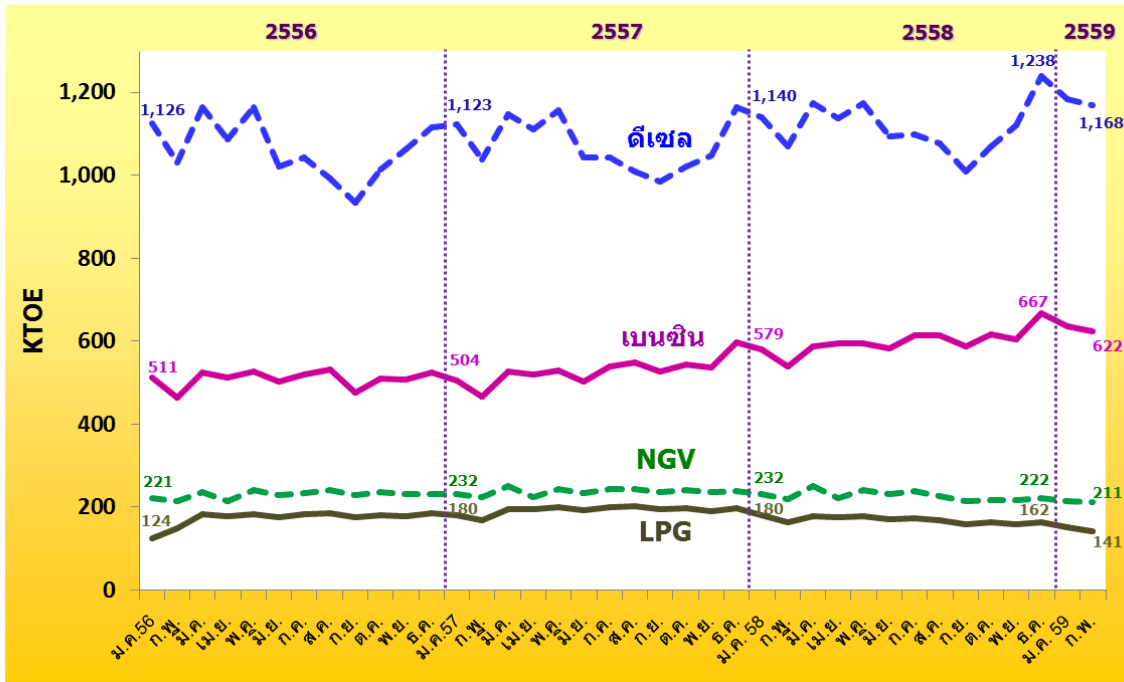
ในเดือนกุมภาพันธ์ 2559 ราคาขายปลีก LPG อยู่ที่ 20.29 บาทต่อกิโลกรัม ปรับลดลง 2.00 บาทต่อกิโลกรัม เมื่อเทียบกับเดือนก่อนหน้า เป็นการปรับลดลงครั้งแรกนับตั้งแต่เดือนกันยายน 2558 และราคาขายปลีก NGV ยังคงอยู่ที่ 13.50 บาทต่อกิโลกรัม มีจำนวนรถยนต์ติดตั้ง NGV สะสมรวมทั้งสิ้น 473,311 คัน เพิ่มขึ้น 192 คัน จากเดือนก่อนหน้า มีสถานีบริการ NGV จำนวนทั้งสิ้น 501 สถานี เพิ่มขึ้นจากเดือนก่อนหน้าจำนวน 1 สถานี แบ่งเป็นกรุงเทพฯและปริมณฑล 251 สถานี ต่างจังหวัด 250 สถานี

การใช้น้ำมันภาคขนส่งทางบก

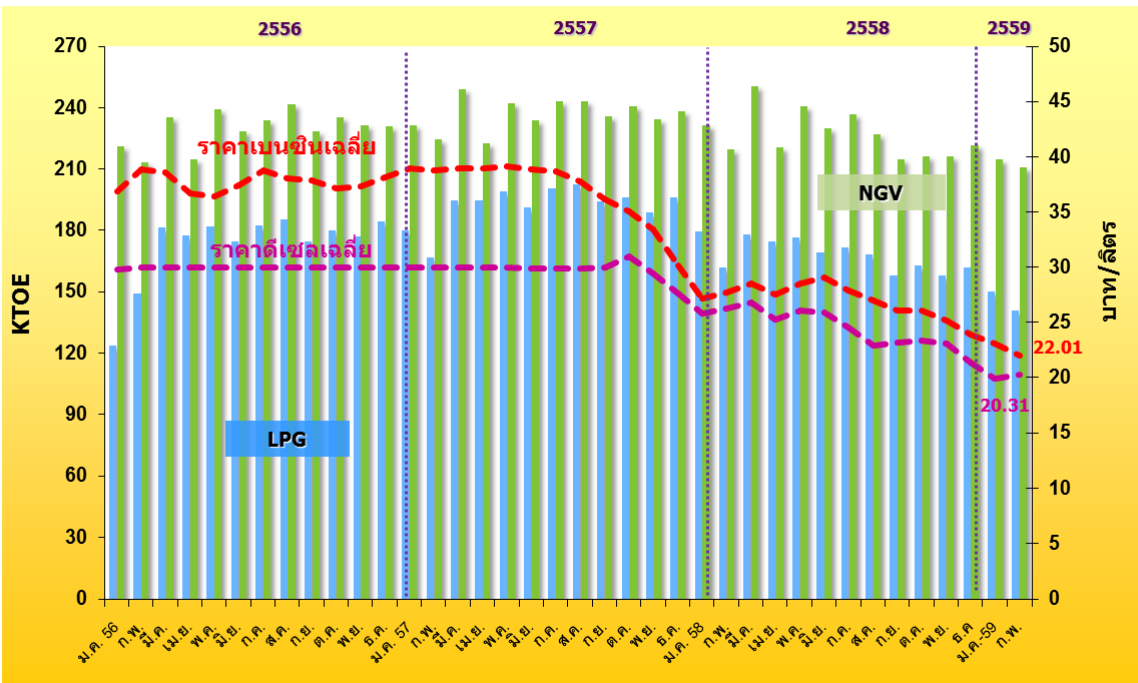
หน่วย : ktoe

	2557	2558	2559 (ม.ค.-ก.พ.)	สัดส่วน (%)	การเปลี่ยนแปลง (%)		
					2557	2558	2559
เบนซิน	6,338	7,177	1,257	29.07	3.80	13.24	12.47
ดีเซล	12,891	13,398	2,351	54.36	1.68	3.93	6.24
LPG	2,304	2,020	291	6.72	11.24	-12.29	-14.82
NGV	2,839	2,725	426	9.84	37.24	-4.01	-5.61
รวม	24,371	25,319	4,324	100.00	6.32	3.89	4.89

การใช้น้ำมันภาคขนส่งทางบก ปี 2556 – 2559



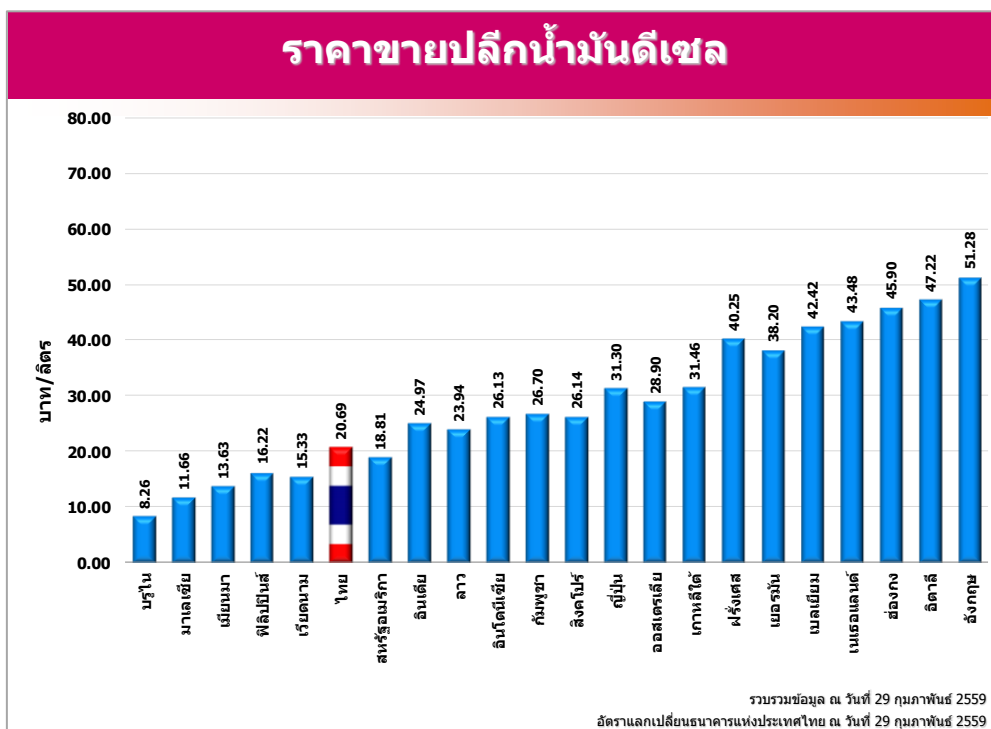
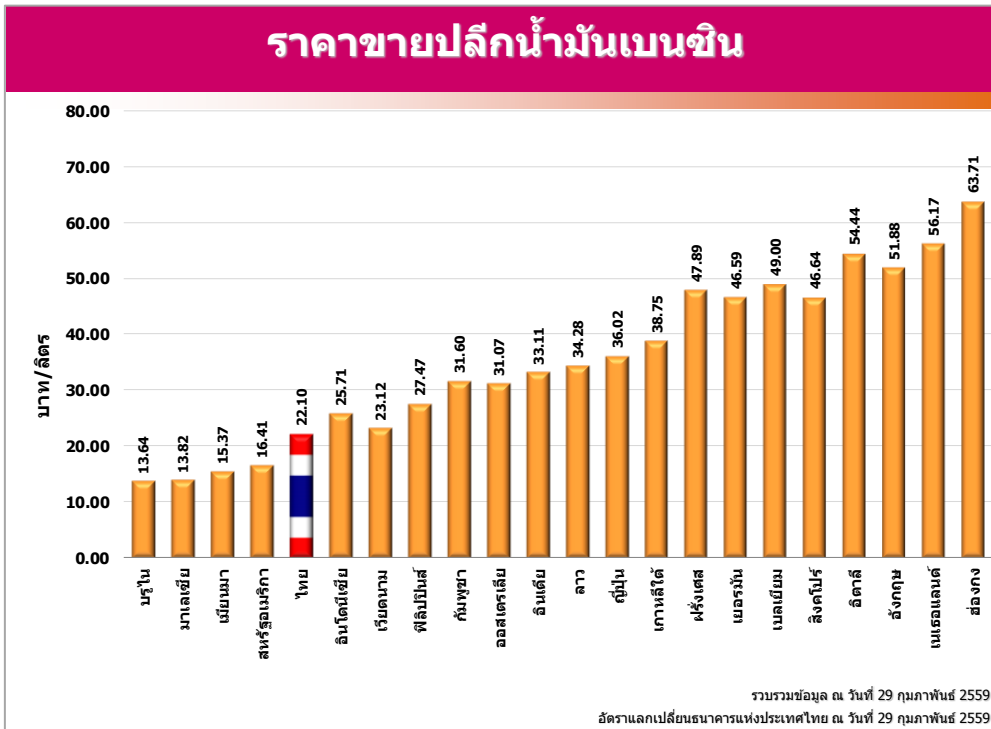
ยอดจำหน่าย LPG NGV ภาคขนส่ง และราคาเฉลี่ยเบนซินและดีเซล ปี 2556 – 2559 (ก.พ.)



หมายเหตุ : ราคาเบนซินเฉลี่ย หมายถึง ราคาเฉลี่ยถ่วงน้ำหนักของเบนซิน 95 แก๊สโซฮอล์ 91 (E10) แก๊สโซฮอล์ 95 (E10) แก๊สโซฮอล์ 95 (E20) และ แก๊สโซฮอล์ 95 (E85)

สรุปราคาขายปลีกน้ำมันเบนซินและดีเซลของต่างประเทศ (ณ วันที่ 29 กุมภาพันธ์ 2559)

- ราคาขายปลีกน้ำมันเบนซินและดีเซลของต่างประเทศ ราคาขายปลีกน้ำมันสำเร็จรูปในแต่ละประเทศจะแตกต่างกัน ขึ้นอยู่กับโครงสร้างและนโยบายการชดเชยราคาน้ำมันของประเทศนั้น โดยราคาน้ำมัน ณ โรงกลั่นของประเทศไทย จะอ้างอิงราคาจากราคากลางน้ำมันสำเร็จรูปตลาดภูมิภาคเอเชีย (ตลาดจอร์จทาวน์ - Mean of Platts: MOP Singapore)
- ราคาขายปลีกน้ำมันเบนซินและดีเซลของประเทศไทยและต่างประเทศ ณ วันที่ 29 กุมภาพันธ์ 2559

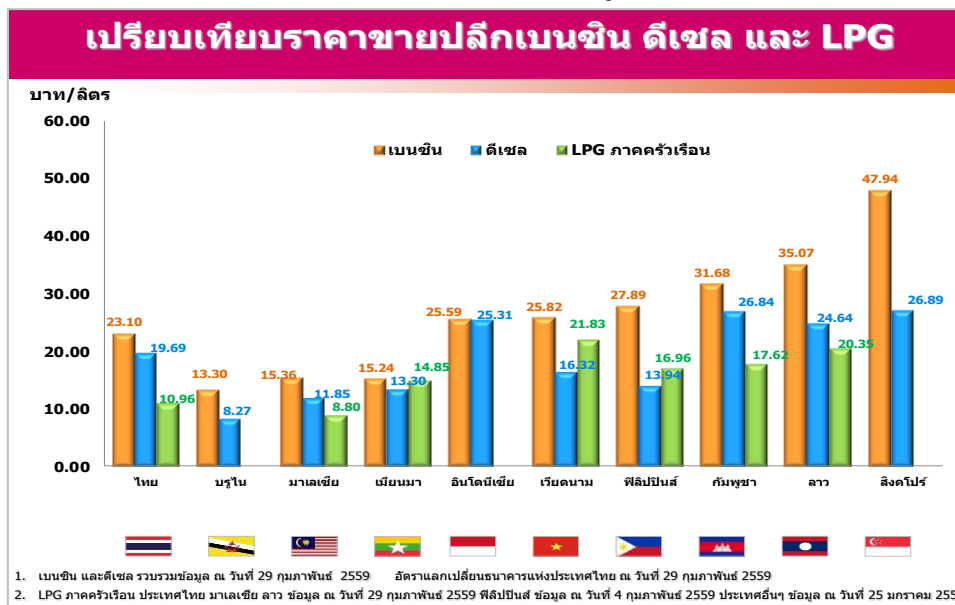


- เปรียบเทียบราคาขายปลีกน้ำมันเชื้อเพลิงในภูมิภาคเดือนกุมภาพันธ์ 2559 กับเดือนมกราคม 2559
 ในเดือนกุมภาพันธ์ 2559 ราคาน้ำมันดิบมีความผันผวน เนื่องจากอุปทานน้ำมันดิบสันตลาต จาก
 ปัจจัยสนับสนุนหลายอย่าง อาทิเช่น กลุ่มโอเปกและผู้ผลิตนอกกลุ่มโอเปกยังคงระงับการผลิตไว้เพื่อ
 รักษาส่วนแบ่งการตลาดของตนเอง ปริมาณน้ำมันดิบคลังสำรองของสหรัฐอเมริกาที่ยังอยู่ใน
 ระดับสูง อีกทั้งความกังวลของนักลงทุนเกี่ยวกับอิหร่านที่จะไม่ให้ความร่วมมือในการคงระดับการผลิต
 น้ำมันดิบ เนื่องจากอิหร่านต้องการที่จะได้รับโควตาการผลิตน้ำมันดิบกลับคืนมา เพื่อรักษาส่วนแบ่ง
 ของตลาดของตนเองไว้เช่นกัน
- ราคาขายปลีกน้ำมันเบนซิน ปรับราคาลดลงเกือบทุกประเทศ ยกเว้นประเทศบรูไนที่มีการปรับ
 ราคาเพิ่มขึ้นเล็กน้อย
- ราคาขายปลีกน้ำมันดีเซล ปรับราคาลดลง ยกเว้นประเทศประเทศไทยมีการปรับราคาเพิ่มขึ้น
 ส่วนประเทศบรูไน ประเทศมาเลเซีย และประเทศอินโดนีเซียมีราคาคงที่

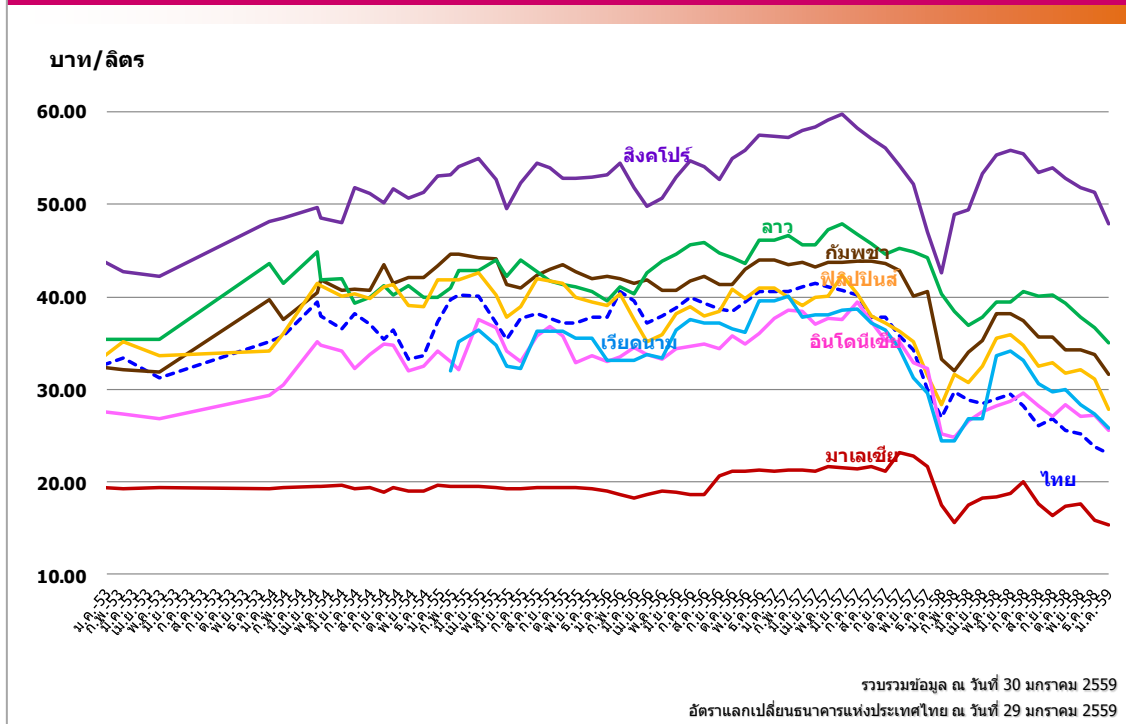
ประเทศ (หน่วย)	ราคาขายปลีกน้ำมันเบนซินและดีเซลในกลุ่มประเทศอาเซียน*					
	น้ำมันเบนซินพิเศษ			น้ำมันดีเซล		
	กุมภาพันธ์ 2559 National Currency (บาท/ลิตร)	มกราคม 2559	ปริมาณ การเปลี่ยนแปลง	กุมภาพันธ์ 2559 National Currency (บาท/ลิตร)	มกราคม 2559	ปริมาณ การเปลี่ยนแปลง
ประเทศไทย (บาท/ลิตร)	22.10	23.10	▼ -1.00	20.69	19.69	▲ 1.00
ประเทศบรูไน (ดอลลาร์สหรัฐ/ลิตร)	0.38 13.64 (13.64)	0.37	▲ 0.01	0.23 (8.26)	0.23	● 0.00
ประเทศมาเลเซีย (ริงกิต/ลิตร)	1.60 13.82 (13.82)	1.75	▼ -0.15	1.35 (11.66)	1.35	● 0.00
ประเทศเมียนมา (จัต/ลิตร)	530.00 15.37 (15.37)	550.00	▼ -20.00	470.00 (13.63)	480.00	▼ -10.00
ประเทศอินโดนีเซีย (รูเปีย/ลิตร)	9,100.00 25.71 (25.71)	9,350.00	▼ -250.00	9,250.00 (26.13)	9,250.00	● 0.00
ประเทศเวียดนาม (ดอง/ลิตร)	14,450.00 23.12 (23.12)	16,140.00	▼ -1690.00	9,580.00 (15.33)	10,200.00	▼ -620.00
ประเทศฟิลิปปินส์ (เปโซ/ลิตร)	35.90 27.47 (27.47)	36.50	▼ -0.60	21.20 (16.22)	18.25	▼ 2.95
ประเทศกัมพูชา (เรียล/ลิตร)	3,550.00 31.60 (31.60)	3,600.00	▼ -50.00	3,000.00 (26.70)	3,050.00	▼ -50.00
ประเทศลาว (กีบ/ลิตร)	7,790.00 34.28 (34.28)	7,970.00	▼ -180.00	5,440.00 (23.94)	5,600.00	▼ -160.00
ประเทศสิงคโปร์ (ดอลลาร์สิงคโปร์/ลิตร)	1.82 46.64 (46.64)	1.89	▼ -0.07	1.02 (26.14)	1.06	▼ -0.04

หมายเหตุ : (1) ราคาน้ำมันของประเทศไทยเป็นราคาน้ำมันแก๊สโซลอลอกเทน 95 (Gasohol 95-E10)
 (2) รวบรวมข้อมูล ณ วันที่ 29 กุมภาพันธ์ 2559 และใช้อัตราแลกเปลี่ยนของธนาคารแห่งประเทศไทย ณ วันที่ 29 มกราคม 2559

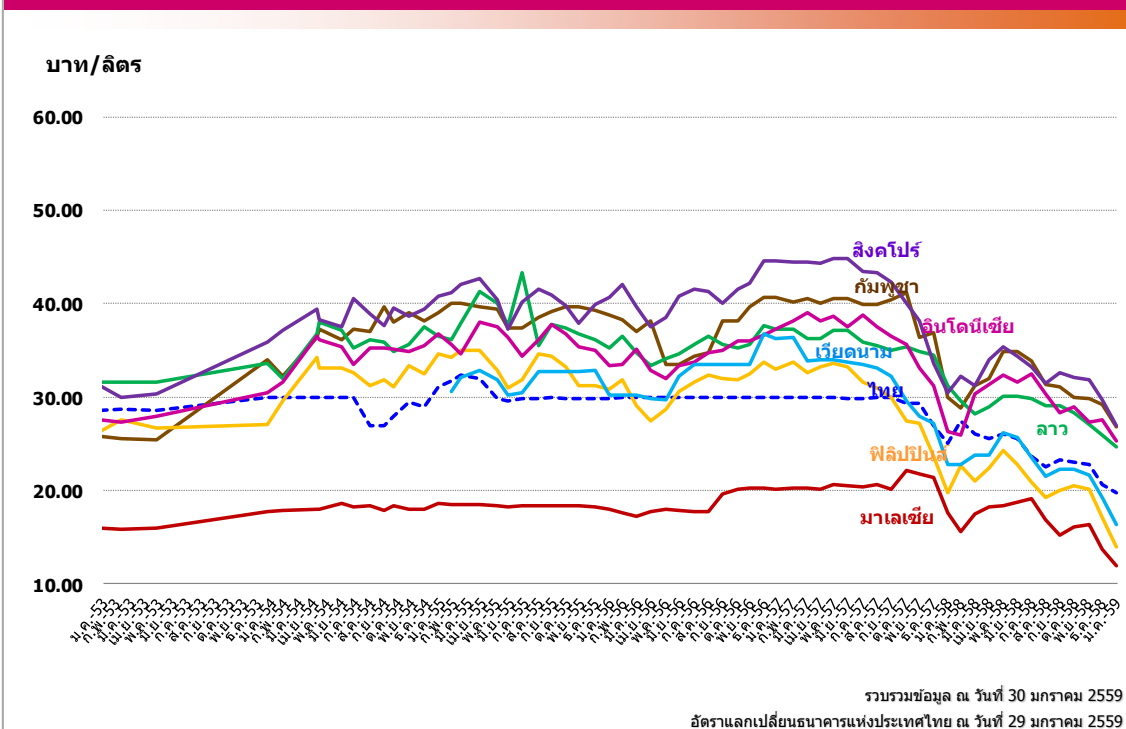
- เปรียบเทียบราคาขายปลีกเบนซิน ดีเซล และ LPG ในภูมิภาค



แนวโน้มราคาขายปลีกน้ำมันเบนซินในภูมิภาค



แนวโน้มราคาขายปลีกน้ำมันดีเซลในภูมิภาค



การใช้ไฟฟ้ารายสาขา ม.ค. - ก.พ. 2559

หน่วย: GWh

สาขา	2556	2557	2558	2559 (ม.ค.-ก.พ.)	Δ (%) จากช่วงเดียวกัน ของปีก่อน	สัดส่วน (%)
ครัวเรือน	37,657	38,993	41,285	6,139	14.58	22.35
กิจการขนาดเล็ก	18,374	18,807	19,767	3,052	11.03	11.11
ธุรกิจ	30,413	31,362	33,218	5,235	10.35	19.06
อุตสาหกรรม	72,536	73,782	74,772	12,098	3.43	44.04
ส่วนราชการ และองค์กร ที่ไม่แสวงหากำไร*	149	152	179	28	23.13	0.10
เกษตรกรรม	354	414	386	49	-20.79	0.18
การใช้ไฟฟ้า ที่ไม่คิดมูลค่า	2,379	2,517	2,743	479	10.10	1.74
อื่นๆ	2,479	2,592	2,479	392	6.13	1.43
รวมทั้งสิ้น	164,341	168,620	174,833	27,471	8.01	100.00

*ตั้งแต่เดือนตุลาคม 2555 เป็นต้นไป ผู้ใช้ไฟฟ้าที่เป็นหน่วยงานราชการจะถูกรวมเข้าประเภทธุรกิจ/กิจการขนาดเล็ก แล้วแต่กรณี

4.2 **การใช้ไฟฟ้ารายสาขา** ในเดือนช่วง 2 เดือนแรกของปี 2559 มีการใช้ไฟฟ้ารวมทั้งสิ้น 27,471 กิกะวัตต์ชั่วโมง เพิ่มขึ้นจากปีก่อนร้อยละ 8.01 เป็นการเพิ่มขึ้นของปริมาณการใช้ไฟฟ้าในเกือบทุกสาขา ยกเว้นภาคเกษตรกรรมที่มีการใช้ไฟฟาลดลงเนื่องจากปัญหาภัยแล้งทำให้มีปริมาณน้ำที่ใช้ในการเพาะปลูกน้อย โดยที่ภาคอุตสาหกรรมมีสัดส่วนการใช้ไฟฟ้าสูงสุด คิดเป็นร้อยละ 44.04 ของการใช้ทั้งหมด มีการใช้ไฟฟ้าอยู่ที่ระดับ 12,098 กิกะวัตต์ชั่วโมง เพิ่มขึ้นร้อยละ 3.43 เมื่อเทียบกับช่วงเดียวกันของปีก่อน คาดว่าเกิดจากความต้องการใช้ไฟฟ้าที่เพิ่มขึ้นจากการขยายตัวของกลุ่มอุตสาหกรรมที่มีความต้องการใช้ไฟฟ้าสูง ได้แก่ อิเล็กทรอนิกส์ ยานยนต์ เหล็ก ซีเมนต์ และพลาสติก เป็นต้น รองลงมาคือภาคครัวเรือน มีการใช้ไฟฟ้าอยู่ที่ระดับ 6,139 กิกะวัตต์ชั่วโมง เพิ่มขึ้นร้อยละ 14.58 เนื่องจากสภาพอากาศที่ร้อนมากกว่าปกติตั้งแต่ช่วงต้นปี และจากความต้องการใช้ไฟฟ้าในกลุ่มบ้านอยู่อาศัยที่ใช้ไฟฟ้ามากกว่า 150 หน่วย ยังคงขยายตัวมากถึงร้อยละ 14.98 ซึ่งเป็นผลจากการดำเนินนโยบายของภาครัฐที่ออกมาตรการส่งเสริมความเป็นอยู่ของประชาชนผู้มีรายได้น้อย ส่วนการใช้ไฟฟ้าในภาคธุรกิจและกิจการขนาดเล็ก ใช้ไฟฟ้าเพิ่มขึ้นร้อยละ 10.35 และ 11.03 ตามลำดับ จากความต้องการใช้ไฟฟ้าในภาคธุรกิจการค้าทั้งค้าส่งและค้าปลีกที่ขยายตัวตามมาตรการการเงินการคลังเพื่อส่งเสริมผู้ประกอบการวิสาหกิจขนาดกลางและขนาดย่อม (SMEs) ให้สามารถแข่งขันได้ รวมทั้งการขยายตัวของภาคการท่องเที่ยว ส่งผลให้ธุรกิจโรงแรมขยายตัวสูงถึงร้อยละ 10.72 จากเดือนเดียวกันของปีก่อน โดยมีรายละเอียดการใช้ไฟฟ้าของภาคอุตสาหกรรมและภาคธุรกิจที่สำคัญ ดังนี้

การใช้ไฟฟ้าภาคอุตสาหกรรม ในช่วง 2 เดือนแรกของปี 2559 มีการใช้ไฟฟ้ารวม 12,098 กิกะวัตต์ชั่วโมง เพิ่มขึ้นร้อยละ 3.43 เมื่อเทียบกับช่วงเดียวกันของปีก่อน โดยมีรายละเอียดการใช้ไฟฟ้าในแต่ละภาคอุตสาหกรรมที่สำคัญ ดังนี้

(1) **อุตสาหกรรมอาหาร** มีการใช้ไฟฟ้าอยู่ที่ 1,753 กิกะวัตต์ชั่วโมง เพิ่มขึ้นร้อยละ 8.19 เมื่อเทียบกับช่วงเดียวกันของปีก่อน จากวัตถุดิบที่ใช้ในอุตสาหกรรมอาหารออกสู่ตลาดมากขึ้นส่งผลให้มีการผลิตมากขึ้น ได้แก่ น้ำมันปาล์มและผลิตภัณฑ์จากน้ำมันถั่วเหลือง โดยส่วนใหญ่เป็นการผลิตเพื่อจำหน่ายในประเทศ ในส่วนการส่งออกอุตสาหกรรมอาหาร (ไม่รวมน้ำตาล) ปรับตัวลดลงจากจากประเทศผู้นำเข้าชะลอ

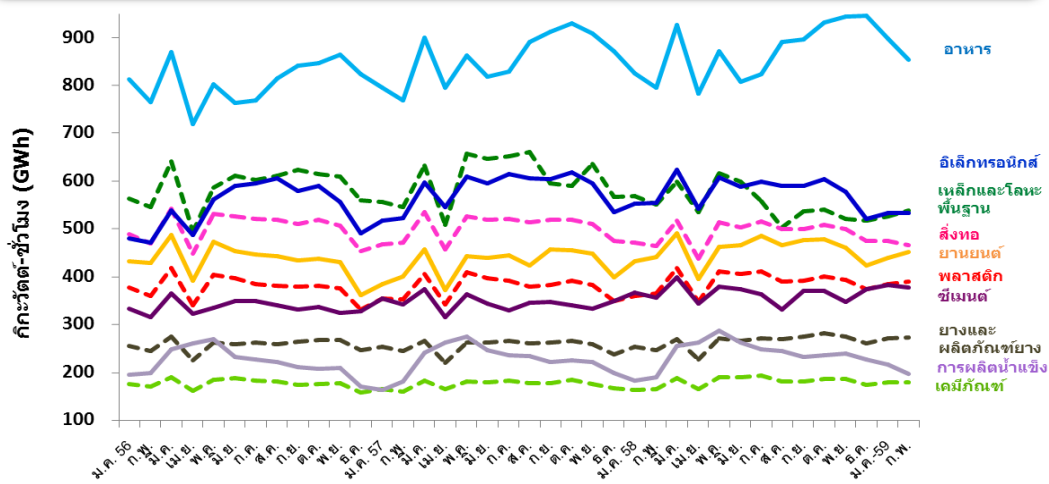
คำสั่งซื้อผลิตภัณฑ์น้ำมันสำหรับปั๊ม ข้าวโพลีเอทิลีน กระป๋อง ข้าว ทุ่นกระป๋อง ซึ่งเป็นผลมาจากเศรษฐกิจโลกชะลอตัวและระดับราคาสินค้าในตลาดโลกปรับตัวลดลงตามราคาน้ำมัน การขาดแคลนวัตถุดิบสำหรับอุตสาหกรรมประมงจากการที่เรือประมงไทยเข้าชายฝั่งการทำประมงผิดกฎหมายของสหภาพยุโรป รวมทั้งอุปสงค์จากจีนชะลอตัว

(2) อุตสาหกรรมเหล็กและโลหะพื้นฐาน มีการใช้ไฟฟ้าอยู่ที่ระดับ 1,065 กิกะวัตต์ชั่วโมง ลดลงร้อยละ 4.87 เมื่อเทียบกับช่วงเดียวกันของปีก่อน คาดว่าเกิดจากผลกระทบจากภาวะเศรษฐกิจหลายประเทศที่เป็นคู่ค้าสำคัญชะลอตัว ภาพรวมการผลิตของอุตสาหกรรมเหล็กลดลงจากความต้องการในตลาดโลกที่ลดลง ซึ่งเป็นผลจากการกักตุนการผลิตของประเทศจีนที่ทำให้สินค้าล้นตลาด และประเทศไทยยังคงมีการนำเข้าเหล็กสำเร็จรูปจากประเทศจีนอย่างต่อเนื่อง ทำให้ผู้ผลิตเหล็กภายในประเทศมีการผลิตลดลง

(3) อุตสาหกรรมสิ่งทอ มีการใช้ไฟฟ้าอยู่ที่ระดับ 941 กิกะวัตต์ชั่วโมง เพิ่มขึ้นเล็กน้อยเพียงร้อยละ 0.55 เมื่อเทียบกับช่วงเดียวกันของปีก่อน จากอุตสาหกรรมการผลิตของกลุ่มสิ่งทอในกลุ่มเส้นใยที่เพิ่มขึ้นร้อยละ 3.2 จากการขยายตัวของการผลิตเส้นใยสังเคราะห์เพิ่มขึ้นร้อยละ 3.4 แต่ในส่วนของการผลิตในกลุ่มเครื่องนุ่งห่ม ได้แก่ เสื้อผ้าสำเร็จรูป เสื้อผ้าถัก และเสื้อผ้าทอ ลดลงร้อยละ 12.8 ตามคำสั่งซื้อภายในประเทศ คาดว่าเกิดจากประชาชนชะลอการใช้จ่ายฟุ่มเฟือยตามภาวะเศรษฐกิจที่ชะลอตัว และคำสั่งซื้อในตลาดหลักต่างประเทศลดลง ได้แก่ สหภาพยุโรปและอาเซียน ตามภาวะเศรษฐกิจของประเทศคู่ค้าที่ยังคงชะลอตัว แต่มีการนำเข้าเพิ่มขึ้นโดยเฉพาะเสื้อผ้าแฟชั่นตามความต้องการของผู้บริโภคในประเทศแทน

(4) อุตสาหกรรมอิเล็กทรอนิกส์ มีการใช้ไฟฟ้าอยู่ที่ระดับ 1,067 กิกะวัตต์ชั่วโมง ลดลงร้อยละ 3.78 เมื่อเทียบกับช่วงเดียวกันของปีก่อน คาดว่าเกิดจากการปรับลดการผลิตสินค้าอิเล็กทรอนิกส์ ได้แก่ อุปกรณ์ประกอบของเครื่องคอมพิวเตอร์ และ Harddisk Drive จากความต้องการคอมพิวเตอร์และโน้ตบุ๊กลดลง รวมทั้งการผลิตแผงวงจรไฟฟ้าเพื่อส่งออกไปยังตลาดหลักก็ปรับลดลงตามภาวะเศรษฐกิจโลกด้วย

การใช้ไฟฟ้ายานกลุ่มอุตสาหกรรมที่สำคัญ



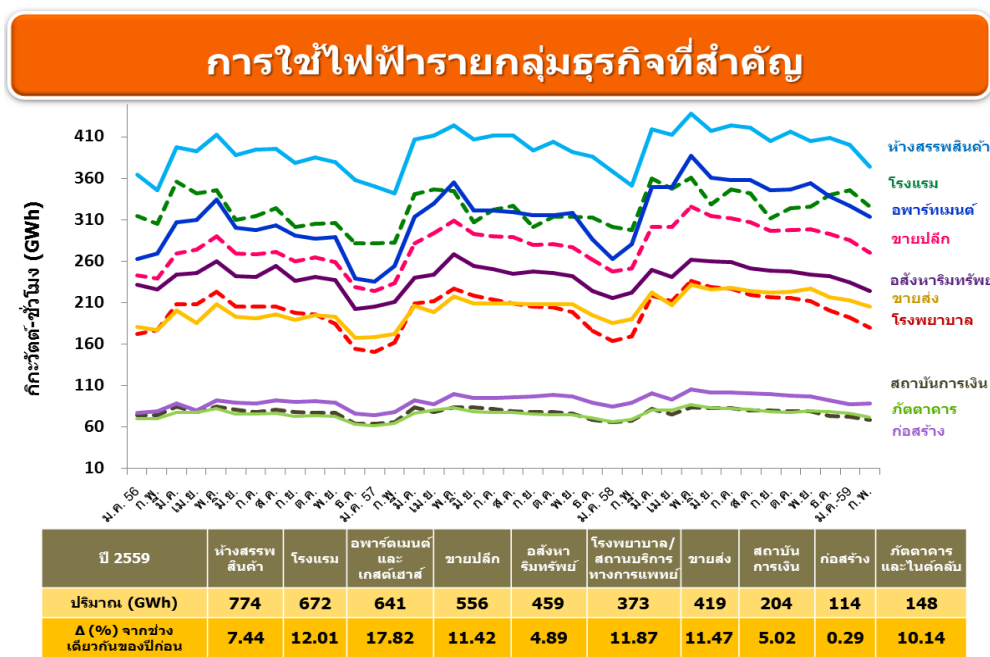
ปี 2559	อาหาร	เหล็กและโลหะพื้นฐาน	สิ่งทอ	อิเล็กทรอนิกส์	พลาสติก	ยานยนต์	ซีเมนต์	เคมีภัณฑ์	ยางและผลิตภัณฑ์ยาง	การผลิตน้ำตาลเชิง
ปริมาณ (GWh)	1,753	1,065	941	1,067	774	893	760	358	544	414
Δ (%) จากช่วงเดียวกันของปีก่อน	8.19	-4.87	0.55	-3.78	6.72	2.19	5.20	8.86	8.79	11.02

(5) **อุตสาหกรรมพลาสติก** มีการใช้ไฟฟ้าอยู่ที่ระดับ 774 กิกะวัตต์ชั่วโมง เพิ่มขึ้นร้อยละ 6.72 เมื่อเทียบกับช่วงเดียวกันของปีก่อน จากการขยายตัวของอุตสาหกรรมการผลิตผลิตภัณฑ์พลาสติก ร้อยละ 11.3 เทียบกับเดือนเดียวกันของปีก่อน เนื่องจากมีการเพิ่มกำลังการผลิตของผู้ประกอบการบางราย จากความต้องการสินค้าในกลุ่มผลิตภัณฑ์ถุงพลาสติก พลาสติกแผ่น เครื่องใช้และกระสอบพลาสติกเพิ่มขึ้น

(6) **อุตสาหกรรมยานยนต์** มีการใช้ไฟฟ้าอยู่ที่ระดับ 893 กิกะวัตต์ชั่วโมง เพิ่มขึ้นร้อยละ 2.19 เมื่อเทียบกับช่วงเดียวกันของปีก่อน แม้ว่าภาพรวมของอุตสาหกรรมการผลิตรถยนต์ในเดือนกุมภาพันธ์ 2559 จะชะลอตัวลงเมื่อเทียบกับเดือนเดียวกันของปีก่อนร้อยละ 0.37 เนื่องจากความต้องการรถยนต์นั่งขนาดเล็กปรับตัวลดลงและหมดช่วงเร่งซื้อก่อนการปรับขึ้นภาษีสรรพสามิตรถยนต์ที่มีลูกค้าสั่งซื้อรถยนต์ ในช่วงปลายปี 2558 แต่อย่างไรก็ตามการผลิตรถยนต์ในกลุ่ม PPV (Pickup Passenger Vehicle) ยังปรับขึ้นตามความต้องการทั้งในประเทศและต่างประเทศ

(7) **อุตสาหกรรมซีเมนต์** มีการใช้ไฟฟ้าอยู่ที่ระดับ 760 กิกะวัตต์ชั่วโมง เพิ่มขึ้นร้อยละ 5.20 เมื่อเทียบกับช่วงเดียวกันของปีก่อน คาดว่าเกิดจากปริมาณการผลิตและจำหน่ายในประเทศสูงสุดในรอบ 5 ปีที่ผ่านมา จากแนวโน้มการขยายตัวของเศรษฐกิจไทยซึ่งเป็นผลจากมาตรการกระตุ้นเศรษฐกิจของภาครัฐ โดยเฉพาะโครงการก่อสร้างโครงสร้างพื้นฐานหลายโครงการที่มีความชัดเจนในการประกวดราคาและคาดว่าจะเริ่มก่อสร้างได้ในช่วงกลางปีถึงปลายปีนี้ ทำให้ภาคเอกชนมีความมั่นใจในการลงทุนเพิ่มมากขึ้น ความต้องการใช้ในประเทศจึงสูงขึ้นตาม แม้ว่าในส่วนของการส่งออกจะปรับลดลงจากการปรับลดคำสั่งซื้อปูนซีเมนต์จากเมียนมาและกัมพูชาซึ่งเป็นตลาดหลักของไทย ซึ่งปัจจุบันมีการตั้งฐานการผลิตของบริษัทปูนซีเมนต์รายใหญ่ของไทยในเมียนมา ทำให้มีแนวโน้มที่จะนำเข้าปูนซีเมนต์จากไทยลดลงในระยะต่อไป

อุตสาหกรรมอื่นๆ ได้แก่ (8) **อุตสาหกรรมเคมีภัณฑ์** การใช้ไฟฟ้าอยู่ที่ระดับ 358 กิกะวัตต์ ชั่วโมง เพิ่มขึ้นร้อยละ 8.86 (9) **อุตสาหกรรมยางและผลิตภัณฑ์ยาง** การใช้ไฟฟ้าอยู่ที่ระดับ 544 กิกะวัตต์ ชั่วโมง เพิ่มขึ้นร้อยละ 8.79 เมื่อเทียบกับช่วงเดียวกันของปีก่อน จากการขยายตัวของการผลิตผลิตภัณฑ์ยางใน ส่วนของล้อยางรถยนต์ ล้อยางรถจักรยานยนต์ ยางนอกของรถบรรทุก เป็นต้น ตามการขยายตัวของ อุตสาหกรรมยานยนต์ และ (10) **อุตสาหกรรมการผลิตน้ำแข็ง** การใช้ไฟฟ้าอยู่ที่ระดับ 414 กิกะวัตต์ ชั่วโมง เพิ่มขึ้นร้อยละ 11.02 เมื่อเทียบกับช่วงเดียวกันของปีก่อน



การใช้ไฟฟ้าภาคธุรกิจ ในช่วง 2 เดือนแรกของปี 2559 มีการใช้ไฟฟ้ารวม 5,235 กิกะวัตต์ ชั่วโมง เพิ่มขึ้นจากปีก่อนร้อยละ 10.35 โดยแบ่งกลุ่มธุรกิจได้ดังนี้

(1) **ห้างสรรพสินค้าและธุรกิจขายปลีก** มีการใช้ไฟฟ้าเพิ่มขึ้นจากช่วงเดียวกันของปีก่อน ร้อยละ 7.44 และ 11.42 ตามลำดับ จากการขยายตัวของการค้าปลีก ตามการฟื้นตัวของภาคการท่องเที่ยว และมาตรการกระตุ้นเศรษฐกิจและเร่งรัดการลงทุนของรัฐบาลที่ขยายตัวในระดับสูง ส่งผลให้การค้าขายในแหล่งธุรกิจและห้างสรรพสินค้ามีการขยายตัวมากขึ้นด้วย

(2) **โรงแรม อพาร์ทเมนต์และเกสต์เฮาส์ และ ภัตตาคารและไนต์คลับ** มีการใช้ไฟฟ้าเพิ่มขึ้นเมื่อเทียบกับช่วงเดียวกันของปีก่อนร้อยละ 12.01 17.82 และ 10.14 ตามลำดับ มีการเติบโตสูงอย่างต่อเนื่องจากการขยายตัวของภาคการท่องเที่ยวโดยมีนักท่องเที่ยวต่างประเทศที่เดินทางเข้าประเทศไทยในเดือน กุมภาพันธ์ 2559 จำนวน 3.1 ล้านคน โดยเฉพาะนักท่องเที่ยวจากเอเชียตะวันออก และนักท่องเที่ยวจากยุโรป ที่ขยายตัวติดต่อกันเป็นเดือนที่ 2 ส่วนหนึ่งเป็นนักท่องเที่ยวจากรัสเซีย รวมถึงราคาน้ำมันที่ลดลงอย่างต่อเนื่อง ที่ช่วยสนับสนุนให้เกิดการท่องเที่ยวและใช้จ่ายภายในประเทศมากขึ้น

(3) **ภาคอสังหาริมทรัพย์** การใช้ไฟฟ้าเพิ่มขึ้นร้อยละ 4.89 เมื่อเทียบกับช่วงเดียวกันของปีก่อน จากมาตรการการเงินการคลังเพื่อกระตุ้นเศรษฐกิจภาคอสังหาริมทรัพย์ ได้แก่ มาตรการสินเชื่อที่อยู่อาศัยแก่ผู้มีรายได้น้อยและปานกลางที่เริ่มดำเนินการตั้งแต่ 19 ตุลาคม 2558 และมาตรการลดค่าธรรมเนียมการโอนและการจดจำนองเพื่อกระตุ้นภาคอสังหาริมทรัพย์ที่มีผลบังคับใช้ตั้งแต่วันที่ 29 ตุลาคม 2558 ที่ผ่านมา ที่ช่วยส่งเสริมให้ภาคครัวเรือนเร่งการซื้ออสังหาริมทรัพย์ตั้งแต่ช่วงปลายปี 2558 ต่อเนื่องถึงต้นปี 2559

(4) **โรงพยาบาลและสถานบริการทางการแพทย์** มีการใช้ไฟฟ้าเพิ่มขึ้นร้อยละ 11.87

(5) **ภาคขนส่ง** มีการใช้ไฟฟ้าเพิ่มขึ้น ร้อยละ 11.47 เมื่อเทียบกับช่วงเดียวกันของปีก่อน คาดว่าเกิดจากนโยบายกระตุ้นเศรษฐกิจและเร่งรัดการเบิกจ่ายงบประมาณของภาครัฐ ที่ส่งผลให้ผู้ใช้ไฟฟ้ากลุ่มพาณิชย์ทั้งการขายปลีกและขายส่งมีการใช้ไฟฟ้าเพิ่มขึ้น รวมทั้งจากการใช้จ่ายของนักท่องเที่ยวภายในประเทศและต่างประเทศที่เพิ่มขึ้น

ศูนย์พยากรณ์และสารสนเทศพลังงาน