

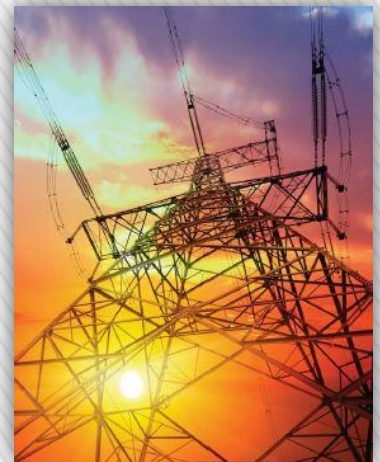


สำนักงานนโยบาย  
และแผนพลังงาน  
กระทรวงพลังงาน



# รายงานภาพรวมพลังงาน

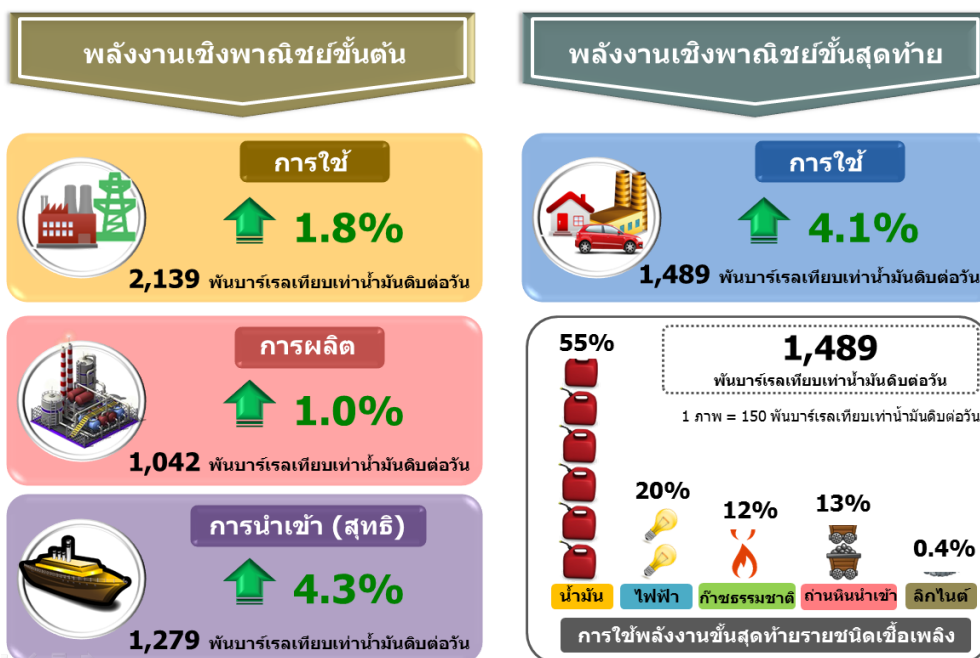
## ในช่วง 3 เดือนแรกของปี 2559



จัดทำโดย  
ศูนย์พยากรณ์และสารสนเทศพลังงาน

## รายงานภาพรวมพลังงานในช่วง 3 เดือนแรกของปี 2559

“ในช่วง 3 เดือนแรกของปี 2559 การใช้พลังงานขั้นสุดท้ายเพิ่มขึ้น 4.1% จากช่วงเดียวกันของปีก่อน ตามการขยายตัวของเศรษฐกิจ ปัจจัยหลักมาจากมาตรการกระตุ้นเศรษฐกิจและการลงทุนของภาครัฐ รวมทั้งการขยายตัวของภาคการท่องเที่ยว ประกอบกับราคาพลังงานที่ยังอยู่ในระดับต่ำจากอุปทานส่วนเกินในตลาดโลก ขณะที่เศรษฐกิจโลกเริ่มฟื้นตัวอย่างช้าๆ การใช้น้ำมันดีเซล น้ำมันเบนซินและแก๊สโซฮอลล์เพิ่มขึ้นจากราคาขายปลีกในประเทศที่ยังอยู่ในระดับต่ำ ภาพรวมการใช้ LPG ลดลง 10% ส่วนใหญ่จากภาคอุตสาหกรรมปิโตรเคมีและภาคขนส่ง ส่วนการใช้ไฟฟ้าเพิ่มขึ้นเกือบทุกภาคเศรษฐกิจยกเว้นการใช้เพื่อสูบน้ำในภาคเกษตรกรรมที่ลดลงเนื่องจากปัญหาภัยแล้ง”



- **การผลิตพลังงานเชิงพาณิชย์ขั้นต้น** อยู่ที่ 1,042 พันบาร์เรลเทียบเท่าน้ำมันดิบต่อวัน เพิ่มขึ้น 1.0% จากช่วงเดียวกันของปีก่อน โดยเป็นการผลิตน้ำมันดิบเพิ่มขึ้น 19.5% แต่การผลิตก๊าซธรรมชาติลดลง 2.4% จากราคาก๊าซธรรมชาติตกต่ำและความไม่ชัดเจนในสัมปทานแหล่งบงกช และเอราวัณที่ใกล้หมดอายุ ทำให้ ปตท.สผ. และเซฟรอนชะลอการลงทุน ส่วนการผลิตไฟฟ้าพลังน้ำปรับลดลงเล็กน้อยจากปริมาณน้ำในเขื่อนที่ลดลง

- **การนำเข้า (สุทธิ) พลังงานขั้นต้น** อยู่ที่ 1,279 พันบาร์เรลเทียบเท่าน้ำมันดิบต่อวัน เพิ่มขึ้น 4.3% จากช่วงเดียวกันของปีก่อน โดยการนำเข้า (สุทธิ) พลังงานเกือบทุกประเภทเพิ่มขึ้น ยกเว้นน้ำมันดิบและผลิตภัณฑ์จากปิโตรเลียม มีการนำเข้าไฟฟ้าจากโรงไฟฟ้าทางสาขาของ สปป.ลาว ที่เริ่มส่งไฟฟ้าเข้าระบบของไทยตั้งแต่เดือนกุมภาพันธ์ 2558

- **การใช้พลังงานขั้นสุดท้าย** อยู่ที่ 1,490 พันบาร์เรลเทียบเท่าน้ำมันดิบต่อวัน เพิ่มขึ้น 4.1% ตามการขยายตัวของเศรษฐกิจไทยร้อยละ 3.2 ซึ่ง

เพิ่มขึ้นจากการขยายตัวร้อยละ 2.8 ในไตรมาสก่อนหน้า โดย 55% ของการใช้พลังงานขั้นสุดท้ายเป็นการใช้น้ำมันสำเร็จรูป

- **มูลค่าการนำเข้าพลังงาน** อยู่ที่ 163,171 ล้านบาท ลดลง 25.9% จากราคาน้ำมันดิบที่อยู่ในระดับต่ำ โดยราคานำเข้าน้ำมันดิบของไทยเฉลี่ยในช่วง 3 เดือนแรกของปี 2559 อยู่ที่ 34.5 US\$/BBL ลดลงจากช่วงเดียวกันของปีก่อน 20.7 US\$/BBL และลดลงจากไตรมาสก่อนหน้า 19.8 US\$/BBL มูลค่าการนำเข้าน้ำมันดิบยังคงมีสัดส่วนมากที่สุดคิดเป็น 58.3% ของมูลค่าการนำเข้าทั้งหมด มูลค่าการนำเข้าพลังงานลดลงเกือบทุกชนิดจากราคาที่ลดลง ยกเว้นมูลค่าการนำเข้าไฟฟ้าเพิ่มขึ้นตามปริมาณการนำเข้าที่เพิ่มขึ้น

- **มูลค่าการส่งออกพลังงาน** อยู่ที่ 29,107 ล้านบาท ลดลง 40.5% จากมูลค่าการส่งออกที่ลดลงของไฟฟ้าและน้ำมันสำเร็จรูปในส่วนที่เหลือใช้ภายในประเทศ



● **ราคาพลังงาน**

- **ราคาน้ำมันดิบดูไบ** เดือนมีนาคม 2559 เฉลี่ยอยู่ที่ 35.14 US\$/BBL ปรับเพิ่มขึ้นจากเดือนก่อนหน้า 5.84 US\$/BBL ทั้งนี้ ราคาน้ำมันดิบยังคงมีความผันผวน คาดว่าเกิดจากปริมาณน้ำมันดิบคงคลังของสหรัฐฯ ที่ปรับเพิ่มขึ้นในช่วงกลางเดือนจากการนำเข้าน้ำมันดิบปริมาณมาก แต่ในช่วงปลายเดือนได้ปรับลดลง ซึ่งเป็นผลจากโรงกลั่นน้ำมันเร่งผลิตน้ำมันสำเร็จรูปและมีการนำเข้าน้ำมันดิบลดลง อีกทั้งความกังวลของนักลงทุนเกี่ยวกับการประชุมของกลุ่มโอเปกและนอกกลุ่มโอเปกในวันที่ 17 เมษายน 2559 เกี่ยวกับข้อตกลงในการคงกำลังการผลิตน้ำมันดิบเพื่อรักษาเสถียรภาพราคา

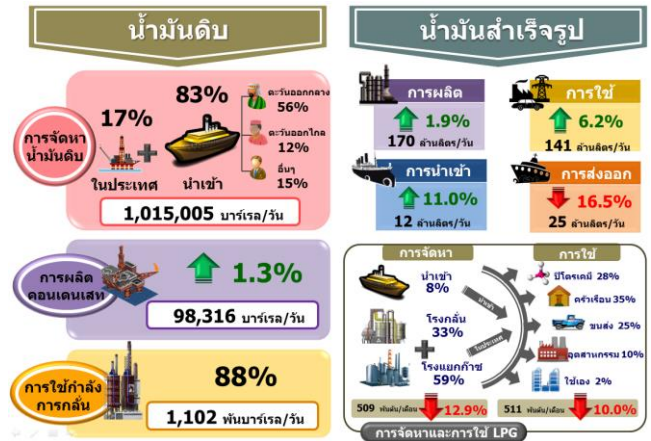
- **ราคาขายปลีกน้ำมันสำเร็จรูปในภูมิภาคอาเซียน** เดือนมีนาคม 2559 ราคาขายปลีกน้ำมันเบนซินและน้ำมันดีเซลปรับเพิ่มขึ้นหลายประเทศ ยกเว้นอินโดนีเซีย กัมพูชา และลาว ที่ปรับลดลงเล็กน้อย ส่วนประเทศมาเลเซียมีราคาคงที่

- **ราคา LPG (CP)** เดือนมีนาคม 2559 อยู่ที่ 302 US\$/ton เพิ่มขึ้นจากเดือนก่อนหน้าเล็กน้อยที่ 5 US\$/ton เนื่องมาจากราคาน้ำมันดิบที่ปรับสูงขึ้นและภาคอุตสาหกรรมปิโตรเคมีในประเทศจีนที่นำเข้ก๊าซ LPG เพิ่มมากขึ้นหลังเทศกาลวันหยุดตรุษจีน ในขณะที่ราคาก๊าซ LPG ยังคงมีราคาต่ำ ประเทศญี่ปุ่นได้สำรองก๊าซ LPG ในคลังเพิ่มมากขึ้น โดยมีแผนที่จะปรับเพิ่มปริมาณสำรองก๊าซ LPG ขึ้นเป็น 1.35 ล้านตันในปี 2560 และ 1.50 ล้านตันในปี 2561 ส่วนราคาขายปลีก LPG ในประเทศอยู่ที่ 20.29 บาทต่อกิโลกรัม เท่ากับเดือนก่อนหน้า เพื่อให้ส่งผลกระทบต่อราคาขายปลีกก๊าซ LPG ภายในประเทศ

- **ราคา LNG ในตลาดโลก** ราคา Spot LNG เฉลี่ยเดือนมีนาคม 2559 อยู่ที่ 4.36 US\$/MMBtu ปรับลดลงจากเดือนก่อนหน้า 0.65 US\$/MMBtu มีแนวโน้มปรับตัวลดลงจากอุปทานส่วนเกินในตลาดโลก เนื่องจากออสเตรเลียเพิ่มปริมาณการผลิตและปริมาณการส่งออก และจากปริมาณความต้องการของจีน ญี่ปุ่น และเกาหลีลดลง

● **น้ำมันดิบ** การจัดหาน้ำมันดิบอยู่ที่ 1,015 พันบาร์เรลต่อวัน โดย 83.1% เป็นการนำเข้า โดยลดลง 0.9% จากช่วงเดียวกันของปีก่อน ส่วนใหญ่

นำเข้าจากกลุ่มประเทศตะวันออกกลางเพิ่มขึ้นเป็น 56% การนำเข้าจากตะวันออกไกลและแหล่งอื่นๆ ปรับลดลง ส่วนการผลิตภายในประเทศเพิ่มขึ้น 19.5% กำลังการกลั่นทั้งประเทศอยู่ที่ 1,052 พันบาร์เรลต่อวัน โดยการใช้ น้ำมันดิบเพื่อการกลั่นคิดเป็นสัดส่วน 88% ของกำลังการกลั่นทั้งประเทศ



● **น้ำมันสำเร็จรูป** การใช้น้ำมันสำเร็จรูปอยู่ที่ 140.7 ล้านลิตรต่อวัน เพิ่มขึ้น 6.2%

- **การใช้น้ำมันดีเซล** อยู่ที่ 64.6 ล้านลิตรต่อวัน คิดเป็นสัดส่วน 43.2% ของการใช้น้ำมันสำเร็จรูปทั้งหมด มีการใช้เพิ่มขึ้น 6.0% จากราคาขายปลีกที่ยังอยู่ในระดับต่ำ

- **การใช้น้ำมันเบนซินและแก๊สโซฮอล์** อยู่ที่ 28.2 ล้านลิตรต่อวัน คิดเป็นสัดส่วน 18.9% ของการใช้น้ำมันสำเร็จรูปทั้งหมด การใช้เพิ่มขึ้น 12.2% ปัจจัยหลักมาจากราคาขายปลีกที่อยู่ในระดับต่ำจูงใจให้มีการใช้ ประกอบกับผู้ใช้รถยนต์ LPG และ NGV เปลี่ยนมาใช้ น้ำมันมากขึ้นเนื่องจากราคาถูกและมีสถานีบริการที่ครอบคลุมพื้นที่ทั่วประเทศมากกว่า

- **การใช้น้ำมันเครื่องบิน** อยู่ที่ 18.7 ล้านลิตรต่อวัน เพิ่มขึ้น 6.2% จากการท่องเที่ยวที่ขยายตัวได้ดี โดยในช่วง 3 เดือนแรกของปี 2559 มีนักท่องเที่ยวต่างชาติที่เข้ามาประเทศไทย 9 ล้านคน เพิ่มขึ้นประมาณ 1.2 ล้านคน จากช่วงเดียวกันของปีก่อน

● **การใช้ LPG โพรเพน และบิวเทน** อยู่ที่ 1,532 พันตัน ลดลง 10.0% แยกเป็นรายสาขา ดังนี้

- **ครัวเรือน** มีสัดส่วนการใช้มากที่สุดอยู่ที่ 34.8% การใช้เพิ่มเล็กน้อยขึ้น 0.2% ซึ่งเป็นการเพิ่มขึ้นครั้งแรกนับตั้งแต่มีการปรับโครงสร้างราคาขายปลีก LPG ให้สะท้อนต้นทุนการจัดหา

- **อุตสาหกรรมปิโตรเคมี (ใช้เป็นวัตถุดิบ)** มีสัดส่วน 28% การใช้ลดลง 20.1% เนื่องจากมีการใช้เนฟทาเป็นวัตถุดิบในการผลิตปิโตรเคมีแทนการใช้ LPG เพื่อเตรียมรองรับปริมาณก๊าซฯ ในอ่าวไทยที่อาจจะลดลงจากความไม่ชัดเจนในการบริหารจัดการแหล่งก๊าซฯ ที่สัญญาสัมปทานจะหมดอายุในปี 2565 - 2566 ประกอบกับมีการชะลอตัวของอุตสาหกรรมต่อเนื่อง

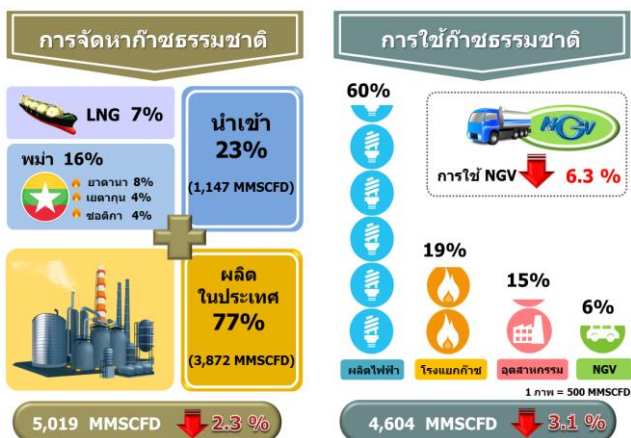
- **รถยนต์** สัดส่วน 24.6% การใช้ลดลง 15.5% จากราคาขายปลีกน้ำมันที่อยู่ระดับต่ำ ทำให้ผู้ใช้บางส่วนเปลี่ยนกลับไปใช้น้ำมัน

- **อุตสาหกรรม** สัดส่วน 10.1% การใช้เพิ่มขึ้น 2.6% ตามการขยายตัวของภาคอุตสาหกรรมที่สำคัญ อาทิ พลาสติก ยาง เหล็ก และเคมีภัณฑ์

- **ใช้เองภายในโรงงาน** เพิ่มขึ้นถึง 7.7% จากความต้องการใช้ในสาขาอื่นที่ลดลงส่งผลให้โรงงานนำไปใช้เองมากขึ้น

● **ก๊าซธรรมชาติ**

- **การจัดการก๊าซธรรมชาติ** อยู่ที่ 5,019 ล้านลูกบาศก์ฟุตต่อวัน ลดลง 2.3% โดย 77.2% เป็นการผลิตจากแหล่งภายในประเทศซึ่งลดลง 1.3% ขณะที่การนำเข้าจากเมียนมาและการนำเข้ารูปแบบ LNG ลดลง 5.3% ทั้งนี้ แหล่งยาดานามีการหยุดซ่อมบำรุงในช่วงวันที่ 25 - 28 กุมภาพันธ์ 2559 และแหล่งซอติกาหยุดซ่อมบำรุงในช่วงวันที่ 19 - 28 มีนาคม 2559



- **การใช้ก๊าซธรรมชาติ** อยู่ที่ 4,604 ล้านลูกบาศก์ฟุตต่อวัน ลดลง 3.1% โดยส่วนใหญ่ใช้เป็นเชื้อเพลิงในการผลิตไฟฟ้าคิดเป็นสัดส่วน 60% ส่วนการใช้ในภาคอุตสาหกรรมเพิ่มขึ้น 1.3% ขณะที่การใช้ในโรงแยกก๊าซและ NGV ลดลง 9.2% และ 6.3% ตามลำดับ ในส่วนของ NGV ที่มีการปรับราคา

ขายปลีกเพิ่มขึ้นให้สะท้อนต้นทุนรวมทั้งราคาขายปลีกน้ำมันที่ปรับลดลง ทำให้ผู้ใช้ NGV บางส่วนเปลี่ยนไปใช้น้ำมันเนื่องจากมีสถานีบริการที่ครอบคลุมทั่วประเทศ ทั้งนี้ ณ สิ้นเดือนมีนาคม 2559 มีสถานีบริการ NGV รวมทั้งหมด 501 สถานี

● **ลิกไนต์/ถ่านหิน**

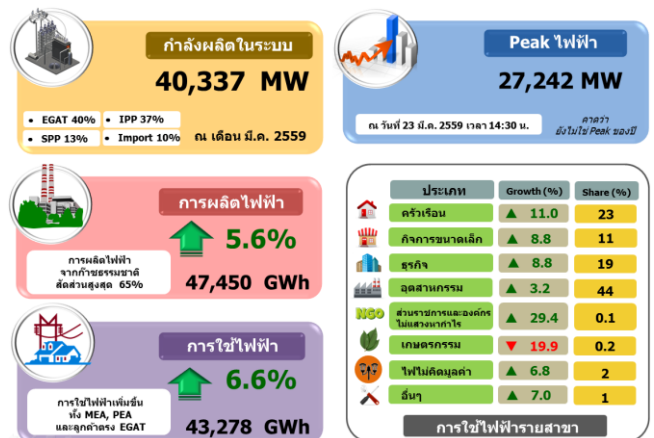
- **การจัดการลิกไนต์/ถ่านหิน** อยู่ที่ 9.1 ล้านตัน เพิ่มขึ้น 2.6% โดยเป็นการผลิตลิกไนต์เพิ่มขึ้น 1.2% จากความต้องการใช้ที่เพิ่มขึ้น เช่นเดียวกับการนำเข้าถ่านหินเพิ่มขึ้น 3.7% จากความต้องการใช้ในภาคอุตสาหกรรมที่เพิ่มขึ้น

- **การใช้ลิกไนต์** อยู่ที่ 3.9 ล้านตัน เพิ่มขึ้น 4.1% จากความต้องการใช้เป็นเชื้อเพลิงในการผลิตไฟฟ้าเพิ่มขึ้น

- **การนำเข้าถ่านหิน** อยู่ที่ 5.9 ล้านตัน เพิ่มขึ้น 6.4% โดยส่วนใหญ่ใช้เป็นเชื้อเพลิงในภาคอุตสาหกรรมซึ่งเพิ่มขึ้น 3.0% คาดว่าเป็นการใช้เพื่อทดแทนลิกไนต์ด้วยราคาถ่านหินนำเข้าที่ถูก

● **ไฟฟ้า**

- **กำลังผลิตในระบบไฟฟ้าของ กฟผ.** ณ สิ้นเดือนมีนาคม 2559 อยู่ที่ 40,337 MW (ไม่รวมการผลิตไฟฟ้าจากโรงไฟฟ้า VSPP) โดย กฟผ. มีกำลังการผลิตในสัดส่วนสูงสุดคิดเป็น 40.6% รองลงมาคือ IPP 36.6% SPP 13.2% และนำเข้า/แลกเปลี่ยนจากต่างประเทศ 9.6%



- **การผลิตไฟฟ้า** อยู่ที่ 47,450 GWh (รวมการผลิตไฟฟ้าจากโรงไฟฟ้า VSPP) เพิ่มขึ้น 5.6% โดยเชื้อเพลิงที่ใช้ในการผลิตไฟฟ้าสูงสุด ได้แก่ ก๊าซธรรมชาติ คิดเป็นสัดส่วน 64.6% ของการผลิตไฟฟ้าทั้งหมด ทั้งนี้ การผลิตไฟฟ้าจากพลังงาน

หมุนเวียนที่มีสัดส่วน 6.5% มีการผลิตเพิ่มขึ้น 15.6% เป็นไปตามนโยบายของกระทรวงพลังงาน

- **ความต้องการพลังไฟฟ้าสูงสุดสุทธิในระบบ กฟผ.** เกิดขึ้นเมื่อวันพุธที่ 23 มีนาคม 2559 เวลา 14.30 น. ที่ระดับ 27,242 MW ต่ำกว่า peak ของปี 2558 ซึ่งอยู่ที่ 27,346 MW อยู่ 0.4% และเพิ่มขึ้นจากเดือนก่อน 2,138 MW หรือ 8.5% ทั้งนี้ คาดว่ายังไม่ใช่ peak ของปีนี้

- **การใช้ไฟฟ้า** อยู่ที่ 43,278 GWh เพิ่มขึ้น 6.6% โดยเพิ่มขึ้นเกือบทุกสาขาเศรษฐกิจยกเว้นการใช้เพื่อสูบน้ำในภาคเกษตรกรรมที่ลดลงเนื่องจากปัญหาภัยแล้ง ทั้งนี้ การใช้ไฟฟ้าที่เพิ่มขึ้นคาดว่าจะเกิดจากมาตรการกระตุ้นเศรษฐกิจของรัฐบาล ทั้งในกลุ่มประชาชนผู้มีรายได้น้อย ภาคธุรกิจและบริการ รวมทั้งการขยายตัวของภาคการท่องเที่ยว ส่งผลให้มีการใช้ไฟฟ้าสูงขึ้นมากในกลุ่มดังกล่าว ส่วนการใช้ไฟฟ้าในภาคอุตสาหกรรมเพิ่มขึ้นไม่มาก จากอุปสงค์ที่ยังคงฟื้นตัวอย่างช้าๆ จากสถานการณ์เศรษฐกิจในประเทศคู่ค้าสำคัญที่ยังทรงตัว

#### ● **การปล่อย CO<sub>2</sub> จากการใช้พลังงาน**

การปล่อย CO<sub>2</sub> จากการใช้พลังงานอยู่ที่ 65.5 ล้านตัน CO<sub>2</sub> เพิ่มขึ้น 3.3% มาจากการปล่อย CO<sub>2</sub> ที่เพิ่มขึ้นในทุกสาขา ได้แก่ การผลิตไฟฟ้า ขนส่ง อุตสาหกรรม และสาขาเศรษฐกิจอื่นๆ (ครัวเรือน เกษตรกรรม และพาณิชย์กรรม) โดยเพิ่มขึ้น 2.9% 6.4% 0.7% และ 4.0% ตามลำดับ

การปล่อย CO<sub>2</sub> ต่อการใช้พลังงานของไทย อยู่ที่ 1.98 พันตัน CO<sub>2</sub> ต่อ ktoe และการปล่อย CO<sub>2</sub> ต่อหน่วยการผลิตไฟฟ้าอยู่ที่ 0.510 กิโลกรัม CO<sub>2</sub> ต่อ GWh

ข้อมูล ณ วันที่ 25 พฤษภาคม 2559