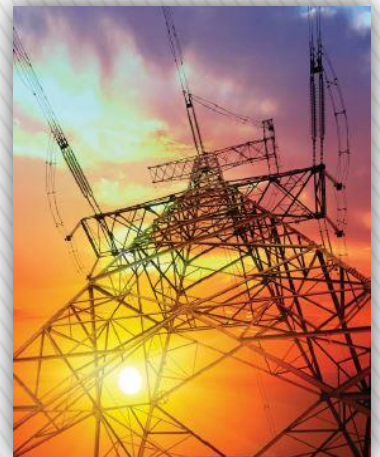




สำนักงานนโยบาย
และแผนพลังงาน
กระทรวงพลังงาน



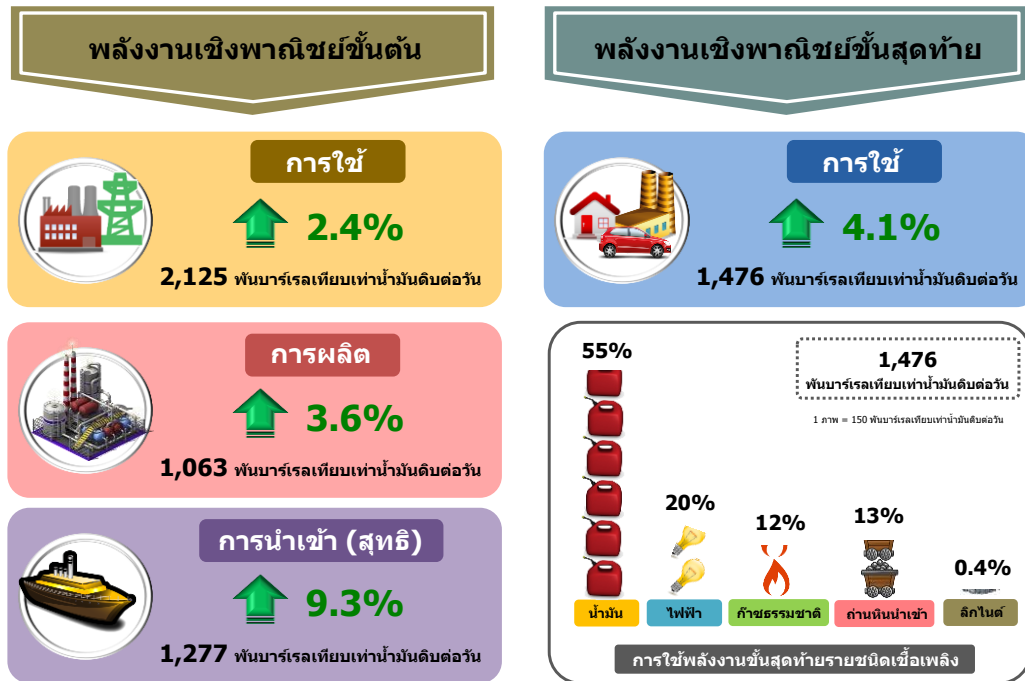
รายงานภาพรวมพลังงาน ในช่วง 2 เดือนแรกของปี 2559



จัดทำโดย
ศูนย์พยากรณ์และสารสนเทศพลังงาน

รายงานภาพรวมพลังงานในช่วง 2 เดือนแรกของปี 2559

“ในช่วง 2 เดือนแรกของปี 2559 การใช้พลังงานขั้นสุดท้ายเพิ่มขึ้น 4.1% จากช่วงเดียวกันของปีก่อน ปัจจัยสนับสนุนหลักมาจากมาตรการกระตุ้นเศรษฐกิจของภาครัฐ การลงทุนของภาครัฐ และการขยายตัวของภาคการท่องเที่ยว ประกอบกับราคาพลังงานที่ยังอยู่ในระดับต่ำจากอุปทานส่วนเกินในตลาดโลก ขณะที่เศรษฐกิจโลกเริ่มฟื้นตัวอย่างช้าๆ การใช้น้ำมันดีเซล น้ำมันเบนซินและแก๊สโซฮอลเพิ่มขึ้นจากราคาที่ยังอยู่ในระดับต่ำ ราคาขายปลีก LPG ลดลงแต่ไม่เท่ากันทั่วประเทศ จากการยกเลิกขดเชยค่าขนส่งไปยังคลังภูมิภาคตามแนวทางเปิดเสรีธุรกิจ LPG ส่วนการใช้ไฟฟ้าเพิ่มขึ้นเกือบทุกภาคเศรษฐกิจยกเว้นการใช้เพื่อสูบน้ำในภาคเกษตรกรรมที่ลดลงเนื่องจากปัญหาภัยแล้ง”



- การผลิตพลังงานเชิงพาณิชย์ขั้นต้น อยู่ที่ 1,063 พันบาร์เรลเทียบเท่าน้ำมันดิบต่อวัน เพิ่มขึ้น 3.6% โดยการผลิตพลังงานเพิ่มขึ้นเกือบทุกประเภท ยกเว้นการผลิตลิกไนต์ลดลงจากความต้องการใช้ที่ลดลงทั้งในโรงไฟฟ้าแม่เมาะและภาคอุตสาหกรรม

- การนำเข้า (สุทธิ) พลังงานขั้นต้น อยู่ที่ 1,277 พันบาร์เรลเทียบเท่าน้ำมันดิบต่อวัน เพิ่มขึ้น 9.3% โดยการนำเข้า (สุทธิ) พลังงานเกือบทุกประเภทเพิ่มขึ้นยกเว้นก๊าซธรรมชาติ ไฟฟ้านำเข้าเพิ่มขึ้นมากจากโรงไฟฟ้าหงสาของ สปป.ลาว ซึ่งเริ่มส่งไฟฟ้าเข้าระบบของไทยตั้งแต่เดือนกุมภาพันธ์ 2558

- การใช้พลังงานขั้นสุดท้าย อยู่ที่ 1,476 พันบาร์เรลเทียบเท่าน้ำมันดิบต่อวัน เพิ่มขึ้น 4.1% ตามการขยายตัวของเศรษฐกิจ โดย 55% ของการใช้พลังงานขั้นสุดท้ายเป็นการใช้น้ำมันสำเร็จรูป

- มูลค่าการนำเข้าพลังงาน อยู่ที่ 106,571 ล้านบาท ลดลง 22.1% มีปัจจัยหลักคือราคาน้ำมันดิบที่อยู่ในระดับต่ำ โดยราคานำเข้าน้ำมันดิบของไทยเฉลี่ยในช่วง 2 เดือนแรกของปี 2559 อยู่ที่ 33.9 US\$/BBL ลดลงจากช่วงเดียวกันของปีก่อน 19.8 US\$/BBL ทั้งนี้ มูลค่าการนำเข้าน้ำมันดิบมีสัดส่วนมากที่สุดคิดเป็น 61% ของมูลค่าการนำเข้าทั้งหมด มูลค่าการนำเข้าพลังงานลดลงเกือบทุกชนิดจากราคาที่ลดลง ยกเว้นมูลค่าการนำเข้าไฟฟ้าและถ่านหิน เพิ่มขึ้นตามปริมาณการนำเข้าที่เพิ่มขึ้น

- มูลค่าการส่งออกพลังงาน อยู่ที่ 18,212 ล้านบาท ลดลง 42.3% จากมูลค่าการส่งออกที่ลดลงของไฟฟ้าและน้ำมันสำเร็จรูปในส่วนที่เหลือใช้ภายในประเทศ

- **ราคาพลังงาน**

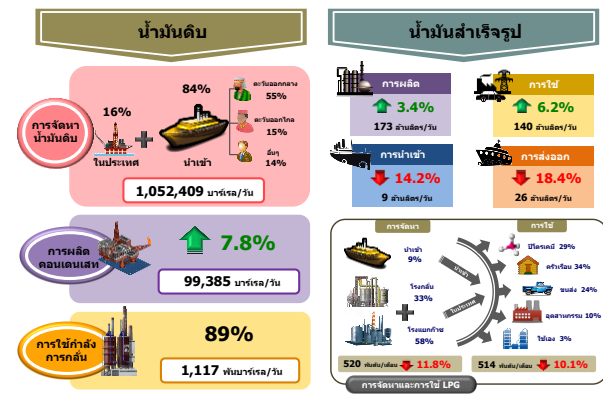
- **ราคาน้ำมันดิบดูไบ** เดือนกุมภาพันธ์ 2559 เฉลี่ยอยู่ที่ 29.3 US\$/BBL ทั้งนี้ ราคาน้ำมันดิบมีความผันผวนจากภาวะอุปทานน้ำมันดิบล้นตลาดจากการที่กลุ่มโอเปกและผู้ผลิตนอกกลุ่มโอเปกยังคงระดับการผลิตไว้เพื่อรักษาส่วนแบ่งการตลาด และปริมาณน้ำมันดิบคงคลังสำรองของสหรัฐอเมริกา ยังอยู่ในระดับสูง อีกทั้งความกังวลของนักลงทุนเกี่ยวกับอิหร่านที่จะไม่ให้ความร่วมมือในการคงระดับการผลิต เนื่องจากต้องการได้รับโควตาการผลิตน้ำมันดิบกลับคืนมา เพื่อรักษาส่วนแบ่งการตลาดของตนเองไว้

- **ราคาขายปลีกน้ำมันสำเร็จรูปในภูมิภาคอาเซียน** เดือนกุมภาพันธ์ 2559 ราคาขายปลีกน้ำมันเบนซินปรับลดลงเกือบทุกประเทศ ยกเว้นประเทศบรูไนที่มีการปรับราคาเพิ่มขึ้นเล็กน้อย ส่วนราคาขายปลีกน้ำมันดีเซลประเทศส่วนใหญ่ปรับลดลง ยกเว้นประเทศไทยมีการปรับราคาเพิ่มขึ้น ส่วนประเทศบรูไน มาเลเซีย และอินโดนีเซีย ราคาคงที่

- **ราคา LPG (CP)** เดือนกุมภาพันธ์ 2559 อยู่ที่ 297 US\$/ton ลดลง 66 US\$/ton เมื่อเทียบกับเดือนก่อนหน้า เนื่องมาจากสภาพอากาศไม่ได้หนาวมาก อีกทั้งปริมาณสำรอง LPG ยังคงอยู่ในระดับสูง และการปิดทำการของอุตสาหกรรมในประเทศจีนหลายแห่งในช่วงตรุษจีนทำให้ปริมาณการใช้ LPG ลดลง ส่วนราคาขายปลีก LPG ในประเทศ อยู่ที่ 20.29 บาท/กิโลกรัม ลดลงจากเดือนก่อน 2 บาท/กิโลกรัม ทั้งนี้ กบง. เมื่อวันที่ 3 กุมภาพันธ์ 2559 มีมติยกเลิกการชดเชยค่าขนส่ง LPG ไปยังคลังภูมิภาคส่งผลให้ราคาขายปลีก LPG ไม่เท่ากันในแต่ละพื้นที่เป็นไปตามแนวทางเปิดเสรีธุรกิจ LPG

- **ราคา LNG ในตลาดโลก** มีแนวโน้มลดลงจากอุปทานส่วนเกินในตลาดโลกเช่นกัน ราคา LNG เฉลี่ยเดือนกุมภาพันธ์ 2559 อยู่ที่ 5.011 US\$/ล้าน บีทียู ปัจจัยสำคัญมาจากการเริ่มผลิตและส่งออกเที่ยวเรือแรกจากโครงการ Sabine Pass LNG หน่วยที่ 1 ของสหรัฐอเมริกา กำลังการผลิต 4.5 ล้านตันต่อปี ประกอบกับประเทศผู้ซื้อ LNG รายใหญ่ในภูมิภาคเอเชีย ได้แก่ ประเทศญี่ปุ่น เกาหลีใต้ และจีน ยังคงชะลอการจัดการเที่ยวเรือ Spot LNG

- **น้ำมันดิบ** การจัดหาน้ำมันดิบอยู่ที่ 1,052 พันบาร์เรลต่อวัน โดย 84% เป็นการนำเข้า ซึ่งเพิ่มขึ้น 7.0% การนำเข้าส่วนใหญ่มาจากกลุ่มประเทศตะวันออกกลาง ส่วนการผลิตภายในประเทศเพิ่มขึ้น 22.3% กำลังการกลั่นทั้งประเทศอยู่ที่ 1,252 พันบาร์เรลต่อวัน โดยการใช้้ำมันดิบเพื่อการกลั่นคิดเป็นสัดส่วน 89% ของกำลังการกลั่นทั้งประเทศ โดยมีการหยุดซ่อมบำรุงของโรงกลั่นน้ำมันต่างๆ ดังนี้ โรงกลั่นน้ำมันไทยออยล์ในเดือนมกราคม 2559 โรงกลั่นน้ำมันเอสโซ่ในช่วงวันที่ 22-29 มกราคม 2559 และโรงกลั่นน้ำมันบางจากในช่วงวันที่ 8 กุมภาพันธ์ - 24 มีนาคม 2559



- **น้ำมันสำเร็จรูป** การใช้น้ำมันสำเร็จรูปอยู่ที่ 140 ล้านลิตรต่อวัน เพิ่มขึ้น 6.2%

- **การใช้น้ำมันดีเซล** อยู่ที่ 64.1 ล้านลิตรต่อวัน คิดเป็นสัดส่วน 46% ของการใช้น้ำมันสำเร็จรูปทั้งหมด การใช้เพิ่มขึ้น 6.3% จากราคาที่ยังอยู่ในระดับต่ำ

- **การใช้น้ำมันเบนซินและแก๊สโซฮอล์** อยู่ที่ 28.1 ล้านลิตรต่อวัน คิดเป็นสัดส่วน 20% ของการใช้น้ำมันสำเร็จรูปทั้งหมด การใช้เพิ่มขึ้น 12.5% ปัจจัยหลักมาจากราคาที่อยู่ในระดับต่ำจูงใจให้มีการใช้มากขึ้น ประกอบกับผู้ใช้รถยนต์ LPG และ NGV หันกลับมาใช้น้ำมันมากขึ้นเนื่องจากราคาถูกและมีความสะดวกด้านสถานีบริการที่ทั่วถึงมากกว่า

- **การใช้น้ำมันเครื่องบิน** อยู่ที่ 18.7 ล้านลิตรต่อวัน เพิ่มขึ้น 5.8% จากการท่องเที่ยวที่ขยายตัวได้ดี โดยในช่วง 2 เดือนแรกของปี 2559 มีนักท่องเที่ยวต่างชาติที่เข้ามาประเทศไทย 6.1 ล้านคน เพิ่มขึ้นประมาณ 8 แสนคน จากช่วงเดียวกันของปีก่อน

- การใช้ LPG โพรเพน และบิวเทน อยู่ที่ 1,028 พันตัน ลดลง 10.1% แยกเป็นรายสาขา ดังนี้

- *ครัวเรือน* มีสัดส่วนการใช้มากที่สุดอยู่ที่ 34% การใช้ลดลง 0.4% ซึ่งเป็นการลดลงอย่างต่อเนื่องตั้งแต่มีการปรับโครงสร้างราคาขายปลีก LPG ให้สะท้อนต้นทุนที่แท้จริง

- *อุตสาหกรรมปิโตรเคมี (ใช้เป็นวัตถุดิบ)* มีสัดส่วน 29% การใช้ลดลง 21.5% เนื่องจากมีการใช้เนฟทาเป็นวัตถุดิบแทนการใช้ LPG ประกอบกับการชะลอตัวลงของอุตสาหกรรมต่อเนื่อง

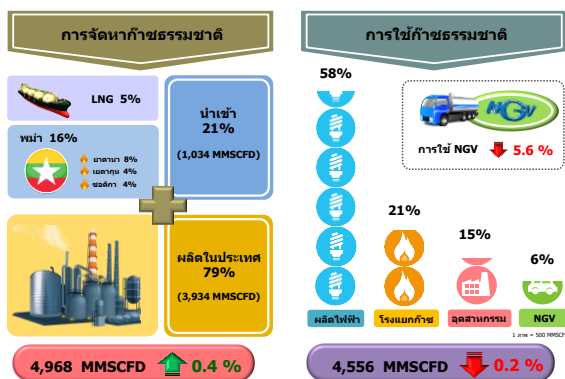
- *รถยนต์* ลดลง 14.8% เนื่องจากราคาน้ำมันที่ลดต่ำลงส่งผลให้ผู้ใช้บางส่วนกลับไปใช้น้ำมัน

- *อุตสาหกรรม* เพิ่มขึ้น 1.3% ส่วนหนึ่งเป็นผลจากภาคการส่งออกที่เริ่มฟื้นตัว

- *ใช้เองภายในโรงกลั่น* เพิ่มขึ้นถึง 34.7% จากความต้องการใช้ในสาขาอื่นที่ลดลงส่งผลให้โรงกลั่นนำไปใช้เองมากขึ้น

- **ก๊าซธรรมชาติ**

- *การจัดการก๊าซธรรมชาติ* อยู่ที่ 4,968 ล้านลูกบาศก์ฟุตต่อวัน เพิ่มขึ้น 0.4% โดย 79% เป็นการผลิตจากแหล่งภายในประเทศซึ่งเพิ่มขึ้น 3.8% ขณะที่การนำเข้าจากประเทศเมียนมาและ LNG ลดลง 10.8% ทั้งนี้ แหล่งยาดานามีการหยุดซ่อมบำรุงในช่วงวันที่ 20-23 กุมภาพันธ์ 2559



- *การใช้ก๊าซธรรมชาติ* อยู่ที่ 4,556 ล้านลูกบาศก์ฟุตต่อวัน ลดลง 0.2% โดยส่วนใหญ่ใช้เป็นเชื้อเพลิงในการผลิตไฟฟ้าคิดเป็นสัดส่วน 58% การใช้ใกล้เคียงกับช่วงเดียวกันของปีก่อน ส่วนการใช้ในภาคอุตสาหกรรมเพิ่มขึ้น 3.7% ขณะที่การใช้ใน

โรงแยกก๊าซและ NGV ลดลง โดยที่การใช้ NGV ลดลง 5.6% จากราคาที่ปรับเพิ่มขึ้นจากปีก่อน ประกอบกับราคาน้ำมันปรับลดลง จึงทำให้ผู้ใช้ NGV บางส่วนกลับไปใช้น้ำมันเนื่องจากมีสถานีบริการที่ทั่วถึงมากกว่า โดย ณ สิ้นเดือนกุมภาพันธ์ 2559 ทั้งประเทศมีสถานีบริการ NGV ทั้งหมด 501 สถานี

- **ลิกไนต์/ถ่านหิน**

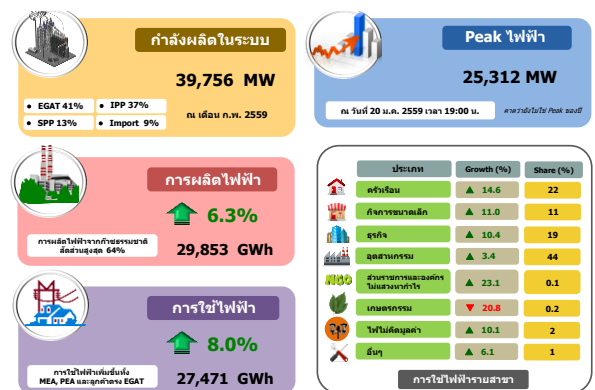
- *การจัดการลิกไนต์/ถ่านหิน* อยู่ที่ 5.9 ล้านตัน ลดลง 1.4% โดยการผลิตลิกไนต์ลดลง 14.7% จากความต้องการใช้ที่ลดลง ขณะที่การนำเข้าถ่านหินเพิ่มขึ้นถึง 11.0% จากความต้องการใช้ในภาคอุตสาหกรรมที่เพิ่มขึ้น

- *การใช้ลิกไนต์* อยู่ที่ 2.5 ล้านตัน ลดลง 2.7% เป็นการใช้ที่ลดลงของทั้งในโรงไฟฟ้าแม่เมาะและภาคอุตสาหกรรม

- *การใช้ถ่านหินนำเข้า* อยู่ที่ 3.9 ล้านตันเพิ่มขึ้น 7.2% โดยส่วนใหญ่ใช้เป็นเชื้อเพลิงในภาคอุตสาหกรรมซึ่งเพิ่มขึ้น 3.1% คาดว่าเป็นการใช้เพื่อทดแทนลิกไนต์ด้วยราคาถ่านหินนำเข้าที่ถูกลง

- **ไฟฟ้า**

- *กำลังผลิตในระบบไฟฟ้าของ กฟผ.* ณ สิ้นเดือนกุมภาพันธ์ 2559 อยู่ที่ 39,756 MW (ไม่รวมการผลิตไฟฟ้าจากโรงไฟฟ้า VSPP) โดย EGAT มีกำลังการผลิตในสัดส่วนสูงสุดคิดเป็น 41% รองลงมาคือ IPP 37% SPP 13% และนำเข้า/แลกเปลี่ยนจากต่างประเทศ 9%



- **การผลิตไฟฟ้า** อยู่ที่ 29,853 GWh (รวมการผลิตไฟฟ้าจากโรงไฟฟ้า VSPP) เพิ่มขึ้น 6.3% โดยเชื้อเพลิงที่ใช้ในการผลิตไฟฟ้าสูงสุด ได้แก่ ก๊าซธรรมชาติ คิดเป็นสัดส่วน 64% ของการผลิตไฟฟ้าทั้งหมด ทั้งนี้ การผลิตไฟฟ้าจากพลังงานหมุนเวียนที่มีสัดส่วน 7% มีการผลิตเพิ่มขึ้น 14.2% เป็นไปตามนโยบายของกระทรวงพลังงาน

- **ความต้องการพลังไฟฟ้าสูงสุดสุทธิในระบบ กฟผ.** เกิดขึ้นเมื่อวันที่ 20 มกราคม 2559 เวลา 19.00 น. ที่ระดับ 25,312 MW ต่ำกว่า peak ของปี 2558 ซึ่งอยู่ที่ 27,346 MW อยู่ 7.4% ทั้งนี้ คาดว่ายังไม่ใช่ peak ของปีนี้

- **การใช้ไฟฟ้า** อยู่ที่ 27,471 GWh เพิ่มขึ้น 8.0% โดยเพิ่มขึ้นเกือบทุกสาขาเศรษฐกิจยกเว้นการใช้เพื่อสูบน้ำในภาคเกษตรกรรมที่ลดลงเนื่องจากปัญหาภัยแล้ง ทั้งนี้ การใช้ไฟฟ้าที่เพิ่มขึ้นส่วนหนึ่งเป็นผลจากมาตรการกระตุ้นเศรษฐกิจของรัฐบาลทั้งในกลุ่มประชาชนผู้มีรายได้น้อย ภาคธุรกิจและบริการ ส่งผลให้มีการใช้ไฟฟ้าสูงขึ้นมากในกลุ่มดังกล่าว ส่วนการใช้ไฟฟ้าในภาคอุตสาหกรรมเพิ่มขึ้นไม่มากจากอุปสงค์ที่ยังคงฟื้นตัวอย่างช้าๆ จากสถานการณ์เศรษฐกิจในประเทศคู่ค้าสำคัญที่ยังทรงตัว

● การปล่อย CO₂ จากการใช้พลังงาน

การปล่อย CO₂ จากการใช้พลังงานอยู่ที่ 43 ล้านตัน CO₂ เพิ่มขึ้น 3.7% ทั้งนี้ การปล่อย CO₂ เพิ่มขึ้นทุกสาขาเศรษฐกิจ ได้แก่ สาขาการผลิตไฟฟ้าขนส่ง อุตสาหกรรม และสาขาเศรษฐกิจอื่นๆ (ครัวเรือน เกษตรกรรม และพาณิชย์กรรม) โดยเพิ่มขึ้น 2.9% 6.9% 1.7% และ 4.0% ตามลำดับ

การปล่อย CO₂ ต่อการใช้พลังงานของไทย อยู่ที่ 1.97 พันตัน CO₂ ต่อ KTOE ส่วนการปล่อย CO₂ ต่อประชากรอยู่ที่ 3.87 ตัน CO₂ ต่อหัวประชากร และการปล่อย CO₂ ต่อหน่วยการผลิตไฟฟ้า อยู่ที่ 0.518 กิโลกรัม CO₂ ต่อ GWh

ข้อมูล ณ วันที่ 21 เมษายน 2559