

## ผลการปราบปรามการกระทำความผิดเกี่ยวกับปิโตรเลียม

ของสำนักงานตำรวจแห่งชาติ กรมสรรพสามิต กรมศุลกากร และกรมธุรกิจพลังงาน

ปี 2557

.....

การปราบปรามการกระทำความผิดเกี่ยวกับปิโตรเลียมของ สำนักงานตำรวจแห่งชาติ กรมสรรพสามิต และกรมศุลกากร ในปี 2557 มีการจับกุมผู้กระทำความผิด จำนวนรวม 7,439 คดี ปริมาณน้ำมันและสารโซลเวนท์รวม 26.69 ล้านลิตร แยกออกเป็น น้ำมันดีเซล 17.48 ล้านลิตร, น้ำมันเบนซิน 4.17 ล้านลิตร, น้ำมันชนิดอื่นรวม 3.02 ล้านลิตร, น้ำมันเตา 1.88 ล้านลิตร และสารโซลเวนท์ 0.14 ล้านลิตร รวมทั้งก๊าซปิโตรเลียมเหลว (LPG) 2.53 ล้านตัน และค่าเฉลี่ยปริมาณน้ำมันต่อคดีเท่ากับ 3,588 ลิตร/คดี

เมื่อเปรียบเทียบกับปี 2556 (จำนวนคดี 10,723 คดี ปริมาณน้ำมันและสารโซลเวนท์รวม 28.83 ล้านลิตร และปริมาณน้ำมันต่อคดี 2,689 ลิตร/คดี) พบว่าในปี 2557 จำนวนคดีลดลง 3,284 คดี (ลดลงร้อยละ 31) และปริมาณน้ำมันลดลง 2.14 ล้านลิตร (ลดลงร้อยละ 7) เนื่องจากสถานการณ์บ้านเมืองมีความวุ่นวาย คณะรักษาความสงบแห่งชาติ เข้าควบคุมอำนาจบริหารในวันที่ 22 พฤษภาคม 2557 และได้ประกาศกฎอัยการศึกซึ่งยังมีได้ยกเลิกมาจนถึงปัจจุบัน แม้จะมีรัฐบาลชุดใหม่แล้ว จึงอาจส่งผลกระทบต่อกระทำความผิดเกี่ยวกับน้ำมันเถื่อน ทำให้จำนวนคดีและปริมาณน้ำมันเถื่อนลดลงดังกล่าว แต่เมื่อพิจารณาปริมาณน้ำมันเฉลี่ยต่อคดีเพิ่มขึ้น 899 ลิตร/คดี (เพิ่มขึ้นร้อยละ 33) สาเหตุจากมีการจับกุมเรือขนน้ำมันได้ มีผลให้ปริมาณน้ำมันโดยเฉลี่ยต่อรายเพิ่มขึ้น

เมื่อพิจารณาผลการจับกุมและปริมาณน้ำมันที่จับกุมของหน่วยงานทั้ง 3 แห่ง ตามลำดับดังนี้

1. สำนักงานตำรวจแห่งชาติ มีผลการจับกุมและปริมาณน้ำมันสูงสุด (จำนวน 3,540 คดี หรือร้อยละ 47 ของคดีทั้งหมด และปริมาณน้ำมัน 21.01 ล้านลิตร หรือร้อยละ 80 ของปริมาณทั้งหมด สารโซลเวนท์ 0.07 ล้านลิตร และ ก๊าซปิโตรเลียมเหลว 2.49 พันตัน) ทั้งนี้ อาจเนื่องมาจากการได้รับมอบหมายหน้าที่ในกฎหมายหลายฉบับที่เกี่ยวข้องกับน้ำมันเชื้อเพลิง (พรบ.สรรพสามิต พ.ศ. 2527, พรบ.ศุลกากร พ.ศ. 2469, พรบ.ควบคุมน้ำมันเชื้อเพลิง พ.ศ. 2542, พรบ.การค้าน้ำมันเชื้อเพลิง พ.ศ. 2543, พรบ.วัตถุอันตราย พ.ศ. 2535, พรบ.แก้ไขภาวะการขาดแคลนน้ำมันเชื้อเพลิง พ.ศ. 2516, ปว.28 และกฎหมายอื่น)

2. กรมสรรพสามิต มีผลการจับกุมและปริมาณน้ำมันรองลงมา ( จำนวน 2,781 คดี หรือร้อยละ 37 ของคดีทั้งหมด ปริมาณน้ำมัน 2.71 ล้านลิตร หรือร้อยละ 10 ของปริมาณน้ำมันทั้งหมด และสารโซลเวนท์ 0.06 ล้านลิตร)

3. กรมศุลกากร มีผลการจับกุมและปริมาณน้ำมันต่ำที่สุด ( จำนวน 1,196 คดี หรือร้อยละ 16 ของคดีทั้งหมด และปริมาณน้ำมัน 2.52 ล้านลิตร หรือร้อยละ 10 ของปริมาณน้ำมันทั้งหมด )

4. นอกจากนี้ยังมีความร่วมมือระหว่างหน่วยงานที่เกี่ยวข้องในการจับกุมผู้กระทำผิด (จำนวน 79 ราย ปริมาณน้ำมันรวม 0.33 ล้านลิตร และสารโซลเวนท์)

จากการจับกุมผู้กระทำความผิดเกี่ยวกับปิโตรเลียม พบว่ามีการกระจายในพื้นที่ต่างๆของประเทศ ดังนี้

1. พื้นที่ภาคใต้ พบจำนวนคดีสูงสุด 4,946 คดี (คิดเป็นร้อยละ 66 ของคดีทั้งหมด) ปริมาณน้ำมันรวม 5.87 ล้านลิตร (ร้อยละ 22 ของปริมาณน้ำมันทั้งหมด) สารโซลเวนท์ 0.05 ล้านลิตร (ร้อยละ 38 ของปริมาณสารโซลเวนท์ทั้งหมด) และก๊าซปิโตรเลียมเหลว 0.15 พันตัน (ร้อยละ 6 ของปริมาณก๊าซทั้งหมด) มีการจับกุมผู้กระทำผิดในทุกจังหวัดของภาคใต้

2. พื้นที่ภาคกลาง จำนวนคดี 997 คดี (ร้อยละ 16 ของคดีทั้งหมด) ปริมาณน้ำมันรวมสูงสุด 9.27 ล้านลิตร (ร้อยละ 35 ของปริมาณน้ำมันทั้งหมด) สารโซลเวนท์ 0.06 ล้านลิตร (ร้อยละ 45 ของปริมาณสารโซลเวนท์ทั้งหมด) และก๊าซปิโตรเลียมเหลว 0.38 พันตัน (ร้อยละ 15 ของปริมาณก๊าซทั้งหมด) ซึ่งสามารถจับกุมผู้กระทำความผิดในเกือบทุกจังหวัด ยกเว้นจังหวัดนครนายก ซึ่งไม่มีผลการจับกุมการกระทำความผิดเกี่ยวกับน้ำมันเชื้อเพลิง

3. พื้นที่ภาคเหนือ จำนวนคดี 705 คดี (ร้อยละ 6 ของคดีทั้งหมด) และปริมาณน้ำมันรวม 5.99 ล้านลิตร (ร้อยละ 23 ของปริมาณน้ำมันทั้งหมด) สารโซลเวนท์ 0.02 ล้านลิตร (ร้อยละ 16 ของปริมาณสารโซลเวนท์ทั้งหมด) และก๊าซปิโตรเลียมเหลว 1.70 พันตัน (ร้อยละ 68 ของปริมาณก๊าซทั้งหมด) สามารถจับกุมผู้กระทำผิดในเกือบทุกจังหวัด ยกเว้นจังหวัดแม่ฮ่องสอน ซึ่งไม่มีผลการจับกุมการกระทำความผิดเกี่ยวกับน้ำมันเชื้อเพลิง

4. พื้นที่ภาคตะวันออกเฉียงเหนือ จำนวน 487 คดี (ร้อยละ 6 ของคดีทั้งหมด) ปริมาณน้ำมันรวม 3.36 ล้านลิตร (ร้อยละ 13 ของปริมาณน้ำมันทั้งหมด) และก๊าซปิโตรเลียมเหลว 0.18 พันตัน (ร้อยละ 8 ของปริมาณก๊าซทั้งหมด) มีการจับกุมผู้กระทำผิดในทุกจังหวัดของภาคตะวันออกเฉียงเหนือ

5. พื้นที่ภาคตะวันออก จำนวน 193 คดี (ร้อยละ 3 ของคดีทั้งหมด) ปริมาณน้ำมันรวม 1.43 ล้านลิตร (ร้อยละ 8 ของปริมาณน้ำมันทั้งหมด) และก๊าซปิโตรเลียมเหลว 0.08 พันตัน (ร้อยละ 3 ของปริมาณก๊าซทั้งหมด) มีการจับกุมผู้กระทำผิดในทุกจังหวัดของภาคตะวันออก

เมื่อพิจารณาข้อมูลจากปริมาณน้ำมันในการจับกุมผู้กระทำผิด และผลการตรวจสอบสถานีบริการน้ำมันเชื้อเพลิง (กรมธุรกิจพลังงาน) พบการกระทำความผิดในพื้นที่ภาคต่างๆ โดยสามารถสรุปลักษณะการกระทำความผิดและสาเหตุ ดังนี้

1. การลักลอบนำเข้าน้ำมันเชื้อเพลิง พบมากทางภาคใต้ของประเทศ สาเหตุมาจากประเทศมาเลเซียมีการชดเชยราคาน้ำมันภายในประเทศ แม้ในปี 2557 ประเทศมาเลเซียจะมีการปรับราคาบ้างแต่ปรับเพิ่มขึ้นเล็กน้อย ราคาน้ำมันดีเซลหมุนเร็วเฉลี่ย 20 บาท/ลิตร และน้ำมันเบนซิน มีราคาเฉลี่ย 21 บาท/ลิตร ส่วนราคาน้ำมันของไทย ซึ่งมีการเปลี่ยนแปลงตามราคาตลาดโลก ราคาน้ำมันของไทย น้ำมันดีเซลเฉลี่ย 30 บาท/ลิตร และราคาน้ำมันกลุ่มเบนซินเฉลี่ยอยู่ระหว่าง 36 - 46 จึงมีราคาสูงกว่าประเทศมาเลเซีย น้ำมันดีเซลประมาณ 10

บาท/ลิตร และน้ำมันเบนซินประมาณ 15 - 25 บาท/ลิตร ซึ่งเป็นแรงจูงใจที่สูงมาก ทั้งนี้รัฐบาลมาเลเซียได้มีมาตรการป้องกันการลักลอบ โดยกำหนดให้รถยนต์ป้ายทะเบียนต่างประเทศสามารถเติมน้ำมันดีเซลได้ไม่เกิน 20 ลิตร และไม่นอนุญาตให้เติมน้ำมันเบนซิน แต่มาตรการดังกล่าวไม่สามารถป้องกันการลักลอบน้ำมันเชื้อเพลิงได้ เนื่องจากความแตกต่างของราคาน้ำมันที่สูงมาก จึงทำให้มีการลักลอบนำน้ำมันดีเซลและน้ำมันเบนซินเข้าสู่ประเทศไทย ตามแนวชายแดนของประเทศและชายฝั่งทะเลทางภาคใต้ และเนื่องจากการประกาศกฎอัยการศึกตั้งแต่วันที่ 22 พฤษภาคม 2557 เป็นต้นมา รวมทั้งการจับกุมกลุ่มผู้กระทำความผิดในการลักลอบนำเข้าน้ำมันเถื่อน มีผลให้การกระทำผิดดังกล่าวลดลง

2. การปลอมปนน้ำมันเชื้อเพลิง ด้วยสารที่มีคุณภาพใกล้เคียงกับน้ำมันแต่มีราคาต่ำกว่า เช่น น้ำมันแก๊สโซฮอล์ สารโซลเวนท์ สารเมทานอล หรือสารไบโอดีเซล เป็นต้น การปลอมปนดังกล่าวพบกระจายทั่วทุกภาคในประเทศไทย สาเหตุจากสถานีบริการฯ ต้องการผลตอบแทนจากส่วนต่างราคาน้ำมันและสารที่ใช้ผสม หรือขบวนการผสมน้ำมันและเสนอขายน้ำมันราคาถูกให้กับสถานีบริการฯ พบว่าผู้กระทำผิดลักษณะดังกล่าวส่วนใหญ่เป็นสถานีบริการน้ำมันอิสระ และพบสถานีบริการน้ำมันเชื้อเพลิงภายใต้การดูแลของบริษัทน้ำมัน มีการกระทำผิดเช่นกันแต่มีจำนวนน้อยมาก

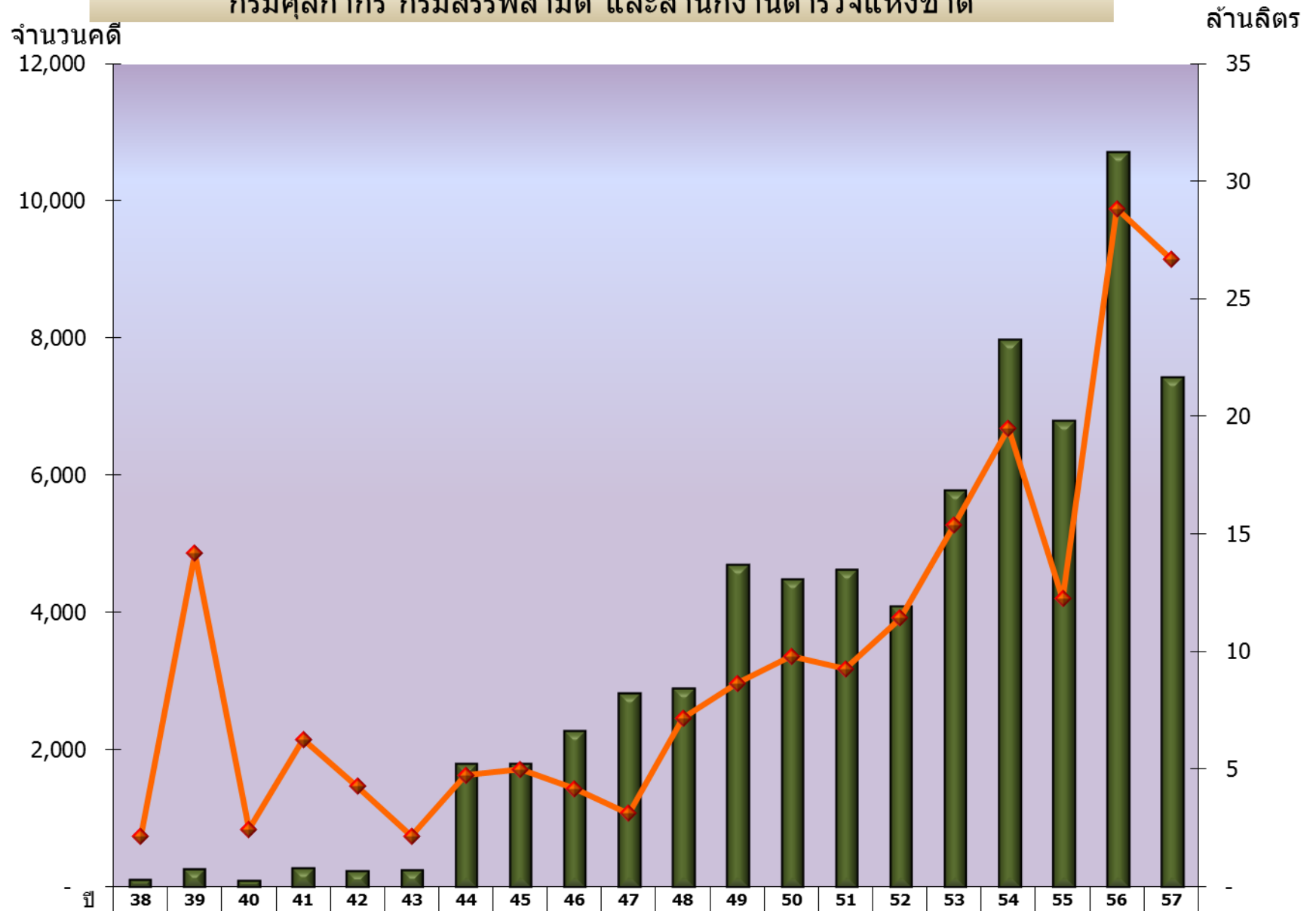
3. การลักลอบนำเข้าน้ำมันเตา พบบริเวณชายฝั่งทะเลในภาคกลาง ภาคตะวันออก และภาคใต้ ซึ่งอาจเป็นการลักลอบนำน้ำมันเครื่องใช้แล้วจากเรือเดินสมุทรขนาดใหญ่ หรือแจ้งเป็นของเสียนำเข้ามาในประเทศ เนื่องจากมีราคาต่ำ จึงมีการนำมาสะสมไว้และจำหน่ายเป็นน้ำมันเตาหรือน้ำมันเครื่องใช้แล้ว ในราคาถูกให้กับโรงงานอุตสาหกรรมที่ต้องการลดต้นทุนค่าใช้จ่ายด้านเชื้อเพลิง ดังนั้นโรงงานจึงเป็นแหล่งใหญ่ในการรับซื้อน้ำมันดังกล่าว หรือบางครั้งอาจนำไปปรับปรุงคุณภาพที่ซับซ้อนขึ้นเพื่อจำหน่ายเป็นน้ำมันเครื่องปลอมต่อไป

4. แหล่งสะสมน้ำมันที่ผิดกฎหมาย พบทั่วทุกพื้นที่ การจับกุมของสำนักงานตำรวจแห่งชาติตามแหล่งสะสมน้ำมัน ซึ่งจะมีรวบรวมน้ำมันที่มาจากรถบรรทุกสิบล้อ รถขนส่งน้ำมัน หรือกระทำความผิดต่างๆ และนำไปจำหน่ายให้ผู้ต้องการใช้น้ำมันราคาถูกต่อไป

.....

# จำนวนคดี และปริมาณน้ำมันทั้งหมด ปี 2538 - 2557

กรมศุลกากร กรมสรรพสามิต และสำนักงานตำรวจแห่งชาติ



จำนวนคดี(ราย)	110	267	88	281	229	245	1,797	1,801	2,277	2,820	2,897	4,700	4,482	4,624	4,097	5,791	7,989	6,798	10,721	7,439
ปริมาณน้ำมันรวม(พันลิตร)	2.12	14.16	2.43	6.27	4.26	2.15	4.73	4.99	4.16	3.11	7.17	8.64	9.79	9.25	11.41	15.39	19.50	12.24	28.83	26.69

จำนวนคดี(ราย)

ปริมาณน้ำมันรวม(พันลิตร)

## สรุปผลการจับกุมการกระทำความผิดเกี่ยวกับบัตรเอทีเอ็ม

ตั้งแต่ปี 2538 - 2557

หน่วยงาน : กองทัพอากาศ, สำนักงานตำรวจแห่งชาติ, กรมศุลกากร, กรมสรรพสามิต

ผลการจับกุม	หน่วย	2538	2539	2540	2541	2542	2543	2544	2545	2546	2547	2548	2549	2550	2551	2552	2553	2554	2555	2556	2557	รวม
1. ผลการจับกุม	คดี	110	267	88	281	229	245	1,797	1,801	2,277	2,820	2,897	4,700	4,482	4,624	3,743	5,791	7,989	6,798	10,723	7,439	69,101
2. จำนวนผู้กระทำความผิด	ราย	151	447	138	481	297	280	449	566	951	1,483	2,279	2,916	2,573	2,025	1,623	1,743	3,245	1,878	4,839	3,385	31,749
3. ปริมาณน้ำมันที่จับกุม	ลิตร	2.12	14.16	2.43	6.27	4.26	2.15	6.13	5.49	4.16	3.11	7.17	8.64	9.79	9.45	10.52	15.66	20.57	12.84	29.99	27.02	196.63
- ดีเซล	ลิตร	2.12	14.00	2.35	5.29	2.89	1.43	4.30	4.17	0.94	1.73	4.13	5.55	5.81	5.50	5.31	8.98	8.76	5.20	14.19	17.55	117.61
- ดีเซล (จากเรือในโครงการฯ)	ลิตร	-	-	-	-	-	-	1.39	0.50	1.16	0.40	0.01	0.66	-	-	-	0.01	-	-	0.00	-	4.12
- เบนซิน	ลิตร	-	0.09	0.08	0.60	0.96	0.23	0.09	0.16	0.54	0.10	0.58	0.81	1.01	0.71	1.51	2.75	5.14	4.09	5.62	4.21	27.61
- เตา	ลิตร	-	0.07	0.00	-	0.01	0.26	0.11	0.27	0.63	0.73	1.53	1.27	1.92	2.62	2.45	2.46	6.31	3.28	9.22	2.10	34.30
- โซลเวนท์	ลิตร	-	-	-	0.38	0.39	0.23	0.23	0.39	0.67	0.07	0.08	0.20	0.08	0.12	0.54	1.14	0.11	0.21	0.12	0.14	5.04
- อื่นๆ	ลิตร	-	-	-	-	-	-	-	-	0.21	0.08	0.84	0.16	0.98	0.49	0.72	0.32	0.25	0.05	0.84	3.02	7.96
- LPG	ตัน	-	-	-	-	-	-	-	-	0.02	0.02	-	0.16	0.06	0.14	0.24	0.08	0.32	0.25	2.09	2.53	5.92

หมายเหตุ : อื่นๆ = น้ำมันเครื่อง น้ำมันเครื่องใช้แล้ว และน้ำมันก๊าด

## สรุปผลการจับกุมการกระทำผิดเกี่ยวกับน้ำมันเชื้อเพลิงและก๊าซปิโตรเลียมเหลว

ตั้งแต่ปี 2538 - 2557

หน่วยงาน : สำนักงานตำรวจแห่งชาติ

ผลการจับกุม	หน่วย	2538	2539	2540	2541	2542	2543	2544	2545	2546	2547	2548	2549	2550	2551	2552	2553	2554	2555	2556	2557	รวม
1. ผลการจับกุม	คดี	102	263	82	266	221	236	398	527	869	1,404	1,788	2,872	2,471	1,942	1,524	1,607	3,167	1,872	4,869	3,540	30,020
2. จำนวนผู้กระทำความผิด	ราย	151	447	138	481	297	280	449	566	951	1,483	2,279	2,916	2,573	2,025	1,623	1,743	3,245	1,878	4,839	3,385	31,749
7. ปริมาณน้ำมันที่จับกุม	พันลิตร	1,129.73	11,932.17	2,224.63	4,703.38	3,699.95	1,757.57	4,103.66	2,772.44	2,461.63	1,489.19	5,448.05	6,060.11	6,872.91	5,917.78	7,482.74	6,847.13	11,253.48	5,502.46	22,828.97	24,302.25	138,790.23
- ดีเซล	พันลิตร	1,129.73	11,771.44	2,143.84	3,728.56	2,344.69	1,034.00	2,567.45	1,936.48	639.89	630.50	3,443	3,906.96	4,232.03	3,432.48	3,788.77	3,736.58	5,884.45	2,956.68	12,645.08	14,956.65	86,909.59
- ดีเซล (จากเรือในโครงการฯ)	พันลิตร	-	-	-	-	-	-	1,394.43	500.00	1,157.00	399.36	6.40	656.30	-	-	7.60	-	-	-	2.10	-	4,123.20
- เบนซิน	พันลิตร	-	86.94	79.09	599.22	952.87	234.45	20.37	9.51	47.15	50.92	507.51	691.27	868.87	381.95	916.75	1,145.66	2,044.02	1,086.50	3,309.49	2,530.47	15,563.02
- เตา	พันลิตร	-	73.80	1.70	-	12.00	255.82	100.20	253.60	402.14	332.58	640.95	613.25	760.12	1,055.10	1,474.69	1,077.18	3,046.90	1,371.50	5,983.10	1,139.90	18,594.52
- โซลวันท์	พันลิตร	-	-	-	375.60	390.40	233.30	21.20	72.86	4.65	0.65	9.40	36.20	33.30	61.80	385.26	510.85	31.00	40.90	44.65	80.68	2,332.70
- อื่นๆ	พันลิตร	-	-	-	-	-	-	-	-	210.81	75.18	840.44	156.13	978.60	493.22	719.05	323.95	245.43	46.86	844.55	3,020.99	7,955.20
เครื่อง	พันลิตร											182.26	11.60	464.50	191.16	198.23	45.30	1.68	0.01	92.33	2,573.56	3,760.63
เครื่องใช้แล้ว	พันลิตร											658.18	144.54	514.10	302.07	520.82	278.65	243.75	46.85	752.21	447.42	3,908.58
ก๊าซ	พันลิตร															242.79				4.50	6.00	253.29
- LPG	ตัน									21.80	11.63		157.51	58.39	135.82	242.79	84.80	321.51	248.79	2,093.45	2,532.58	5,909.07

หมายเหตุ : อื่นๆ = น้ำมันเครื่อง น้ำมันเครื่องใช้แล้ว และน้ำมันก๊าด

## สรุปผลการจับกุมการกระทำผิดเกี่ยวกับน้ำมันเชื้อเพลิงและก๊าซปิโตรเลียมเหลว

ตั้งแต่ปี 2538 - 2557

หน่วยงาน : กรมศุลกากร

ผลการจับกุม	หน่วย	2538	2539	2540	2541	2542	2543	2544	2545	2546	2547	2548	2549	2550	2551	2552	2553	2554	2555	2556	2557	รวม
1. ผลการจับกุม	คดี	8	4	6	15	8	9	450	233	127	174	344	712	719	1,004	1,019	1,275	1,441	1,771	1,634	1,197	10,953
3. ปริมาณน้ำมันที่จับกุม	พันลิตร	993.55	2,232.57	208.53	1,561.91	559.08	394.93	801.19	1,700.72	121.87	468.68	126.11	993.48	533.17	688.66	776.10	1,147.27	1,151.48	2,195.64	1,287.96	2,525.11	17,942.90
- ดีเซล	พันลิตร	993.55	2,232.57	208.53	1,561.91	548.69	394.93	800.43	1,700.72	121.87	460.68	119.56	975.60	495.35	616.83	686.37	1,014.70	728.15	1,335.65	615.40	2,094.54	15,611.48
- เบนซิน	พันลิตร	-	-	-	-	10.39	-	0.76	-	-	-	6.55	17.88	37.83	71.84	89.74	132.57	423.34	859.99	672.56	430.57	2,323.42
- LPG	ตัน	-	-	-	-	-	-	-	-	-	8.00	-	-	-	-	-	-	-	-	-	-	8.00

หมายเหตุ ปี 2538-2543 รายงานผลเฉพาะส่วนปราบปรามทางทะเล และตั้งแต่ปี 2544 เป็นต้นไป เป็นรายงานผลทั้งส่วนปราบปรามทางทะเลและทางบก

## สรุปผลการจับกุมผู้กระทำความผิดกฎหมายสรรพสามิต

สินค้าประเภทน้ำมันและผลิตภัณฑ์น้ำมัน

ปี 2544 - 2557

หน่วยงาน กรมสรรพสามิต

ผลการจับกุม	หน่วย	2544	2545	2546	2547	2548	2549	2550	2551	2552	2553	2554	2555	2556	2557	รวม
<b>1. ผลการจับกุมทั้งหมด</b>	<b>คดี</b>	949	1,041	1,281	1,242	765	1,116	1,292	1,678	1,200	2,909	3,612	3,243	4,368	2,781	24,696
<b>3. ปริมาณน้ำมันทั้งหมด</b>	<b>พันลิตร</b>	1,221.51	1,012.73	1,571.82	1,157.10	1,596.20	1,584.22	2,386.47	3,332.43	2,462.86	7,715.42	8,164.36	5,137.83	5,875.93	2,763.96	43,218.88
- ดีเซล	พันลิตร	929.87	530.40	181.72	634.27	566.48	664.16	1,082.18	1,447.78	832.15	4,232.64	2,146.60	911.17	927.10	497.05	15,086.51
- เบนซิน	พันลิตร	70.97	149.42	490.75	51.62	69.33	99.40	102.15	257.86	500.79	1,470.19	2,677.26	2,146.76	1,633.15	1,253.54	9,719.65
- โซลเว้นท์	พันลิตร	207.67	321.05	667.21	70.71	70.09	162.86	42.14	61.65	154.41	627.69	77.10	168.00	77.28	57.88	2,707.87
- เตา	พันลิตร	13.00	11.87	232.14	400.50	890.30	657.80	1,160.00	1,565.14	975.50	1,384.90	3,263.40	1,911.90	3,237.50	955.50	15,703.95
- อื่นๆ(น้ำมันก๊าด)														0.90		0.90
<b>ผลการจับกุม</b>	<b>หน่วย</b>	<b>2544</b>	<b>2545</b>	<b>2546</b>	<b>2547</b>	<b>2548</b>	<b>2549</b>	<b>2550</b>	<b>2551</b>	<b>2552</b>	<b>2553</b>	<b>2554</b>	<b>2555</b>	<b>2556</b>	<b>2557</b>	<b>รวม</b>
คดีตำรวจส่งกรมสรรพสามิตปรับ	คดี											231	88	148	79	546
<b>ปริมาณน้ำมันทั้งหมด</b>	<b>พันลิตร</b>											825.32	551.80	1,163.02	327.68	2,540.13
- ดีเซล	พันลิตร											352.60	140.35	82.92	69.93	575.87
- เบนซิน	พันลิตร											245.72	50.45	102.60	43.75	398.76
- โซลเว้นท์	พันลิตร											-	19.00	30.00	1.00	49.00
- เตา	พันลิตร											227.00	342.00	947.50	213.00	1,516.50

ผลการจับกุมผู้กระทำความผิดเกี่ยวกับน้ำมันเชื้อเพลิงในจังหวัดต่างๆ

2557

ภาค	จังหวัด	สดข.				กรมสรรพสามิต			กรมศุลกากร		รวม			
		จำนวนคดี (ราย)	ปริมาณน้ำมัน (พันลิตร)	สารโซลเวนท์ (พันลิตร)	ก๊าซปิโตรเลียมเหลว (ตัน)	จำนวนคดี (ราย)	ปริมาณน้ำมัน (พันลิตร)	สารโซลเวนท์ (พันลิตร)	จำนวนคดี (ราย)	ปริมาณน้ำมัน (พันลิตร)	จำนวนคดี (ราย)	ปริมาณน้ำมัน (พันลิตร)	สารโซลเวนท์ (พันลิตร)	ก๊าซปิโตรเลียมเหลว (ตัน)
เหนือ	เชียงราย	38	138.98	-	119.54						38	138.98	-	119.54
	เชียงใหม่	76	488.43	-	18.93	3	2.05	-			79	490.48	-	18.93
	น่าน	5	158.95	-	9.22						5	158.95	-	9.22
	พะเยา	13	128.73	-	7.50						13	128.73	-	7.50
	แพร่	5	21.72	-	21.63	1	0.20	-			6	21.92	-	21.63
	แม่ฮ่องสอน	-	-	-	-						-	-	-	-
	ลำปาง	8	104.31	-	7.09						8	104.31	-	7.09
	ลำพูน	32	72.89	-	41.66	4	13.93	-			36	86.82	-	41.66
	อุดรดิตถ์	9	-	-	28.74	3	3.60	-			12	3.60	-	28.74
	ตาก	298	1,995.54	-	73.54						298	1,995.54	-	73.54
	พิษณุโลก	53	1,165.69	18.00	1,086.88	1	2.40	-			54	1,168.09	18.00	1,086.88
	สุโขทัย	21	257.00	-	69.68	2					23	257.00	-	69.68
	อุทัยธานี	32	431.53	-	38.91						32	431.53	-	38.91
	พิจิตร	36	407.07	-	162.16	3	8.00	-			39	415.07	-	162.16
	กำแพงเพชร	32	349.63	0.68	14.50	2	8.00	0.68			34	357.63	1.36	14.50
นครสวรรค์	28	227.29	-	3.10						28	227.29	-	3.10	
	<b>รวม</b>	<b>686</b>	<b>5,947.76</b>	<b>18.68</b>	<b>1,703.08</b>	<b>19</b>	<b>38.18</b>	<b>0.68</b>			<b>705</b>	<b>5,985.94</b>	<b>19.36</b>	<b>1,703.08</b>



ผลการจับกุมผู้กระทำความผิดเกี่ยวกับน้ำมันเชื้อเพลิงในจังหวัดต่างๆ

2557

ภาค	จังหวัด	สดข.				กรมสรรพสามิต			กรมศุลกากร		รวม			
		จำนวนคดี (ราย)	ปริมาณน้ำมัน (พันลิตร)	สารโซลเวนท์ (พันลิตร)	ก๊าซปิโตรเลียมเหลว (ตัน)	จำนวนคดี (ราย)	ปริมาณน้ำมัน (พันลิตร)	สารโซลเวนท์ (พันลิตร)	จำนวนคดี (ราย)	ปริมาณน้ำมัน (พันลิตร)	จำนวนคดี (ราย)	ปริมาณน้ำมัน (พันลิตร)	สารโซลเวนท์ (พันลิตร)	ก๊าซปิโตรเลียมเหลว (ตัน)
อีสาน	กาฬสินธุ์	4	10.05		1.34	4	15.70				8	25.75	-	1.34
	ขอนแก่น	76	622.18		7.10	11	28.33				87	650.51	-	7.10
	ชัยภูมิ	12	144.30		2.64	1	20.00	-			13	164.30	-	2.64
	นครพนม	5	43.00		0.01	1	9.00				6	52.00	-	0.01
	นครราชสีมา	112	595.78		43.32	3	18.90	-			115	614.68	-	43.32
	บุรีรัมย์	26	128.35		37.45	2	3.00	-			28	131.35	-	37.45
	มหาสารคาม	5	15.65		37.41	1	2.00				6	17.65	-	37.41
	มุกดาหาร	3	2.40		-	3	29.60				6	32.00	-	-
	ยโสธร	8	34.89		0.34	5	23.40	-			13	58.29	-	0.34
	ร้อยเอ็ด	5	6.00		0.02	42	100.05	-			47	106.05	-	0.02
	เลย	6	-		2.00	3	13.50		1	0.30	10	13.80	-	2.00
	สกลนคร	6	11.00		0.03	2	28.00				8	39.00	-	0.03
	สุรินทร์	16	62.50		6.22	1	0.40	-			17	62.90	-	6.22
	ศรีสะเกษ	5	55.90		-	1	14.70	-			6	70.60	-	-
	หนองคาย	6	164.04		33.54	3	11.10				9	175.14	-	33.54
	หนองบัวลำภู	9	197.91		-	10	57.10				19	255.01	-	-
	อุดรธานี	14	232.76		-	14	34.90	-			28	267.66	-	-
	อุบลราชธานี	14	239.49		1.26	1	3.00	-			15	242.49	-	1.26
	อำนาจเจริญ	13	206.84		4.00						13	206.84	-	4.00
	บึงกาฬ	1	15.50		-	4	61.30				5	76.80	-	-
เพชรบูรณ์	24	100.80		-						28	100.80	-	-	
	<b>รวม</b>	<b>370</b>	<b>2,889.35</b>		<b>176.69</b>	<b>112</b>	<b>473.98</b>	<b>-</b>	<b>1</b>	<b>0.30</b>	<b>487</b>	<b>3,363.62</b>	<b>-</b>	<b>176.69</b>

ผลการจับกุมผู้กระทำความผิดเกี่ยวกับน้ำมันเชื้อเพลิงในจังหวัดต่างๆ

2557

ภาค	จังหวัด	สดช.				กรมสรรพสามิต			กรมศุลกากร		รวม			
		จำนวนคดี	ปริมาณน้ำมัน	สารโซลเวนท์	ก๊าซปิโตรเลียมเหลว	จำนวนคดี	ปริมาณน้ำมัน	สารโซลเวนท์	จำนวนคดี	ปริมาณน้ำมัน	จำนวนคดี	ปริมาณน้ำมัน	สารโซลเวนท์	ก๊าซปิโตรเลียมเหลว
		(ราย)	(พันลิตร)	(พันลิตร)	(ตัน)	(ราย)	(พันลิตร)	(พันลิตร)	(ราย)	(พันลิตร)	(ราย)	(พันลิตร)	(พันลิตร)	(ตัน)
กลาง	ชัยนาท	7	9.31	-	33.07	1	2.80				8	12.11	-	33.07
	สิงห์บุรี	3	7.20	-	2.81						3	7.20	-	2.81
	อ่างทอง	2	10.00	-	-						2	10.00	-	-
	พระนครศรีอยุธยา	64	400.88	-	101.07	1	-	0.60			65	400.88	0.60	101.07
	ลพบุรี	7	52.25	-	6.60	1	5.20	-			8	57.45	-	6.60
	สระบุรี	202	1,590.57	-	-	1	-	2.80			203	1,590.57	2.80	-
	นครนายก	0	-	-	-						0	-	-	-
	ฉะเชิงเทรา	62	275.95	-	-	8	92.50				70	368.45	-	-
	กทม.	9	94.42	-	16.76						9	94.42	-	16.76
	นนทบุรี	10	551.25	-	2.80	3	-	3.05			13	551.25	3.05	2.80
	ปทุมธานี	233	2,561.35	-	48.43	4	20.00	7.76			237	2,581.35	7.76	48.43
	สมุทรปราการ	20	260.75	-	32.51	31	483.60	4.71			51	744.35	4.71	32.51
	สมุทรสาคร	242	2,440.40	15.50	16.00	12	193.88	21.03			254	2,634.28	36.53	16.00
	สมุทรสงคราม	1	-	-	35.00						1	-	-	35.00
	นครปฐม	15	29.00	-	18.30	2	4.90				17	33.90	-	18.30
	สุพรรณบุรี	15	27.50	-	36.95						15	27.50	-	36.95
	กาญจนบุรี	5	-	-	11.44	4	8.65				9	8.65	-	11.44
	ราชบุรี	18	105.74	-	-	3	5.56				21	111.30	-	-
	เพชรบุรี	6	30.00	-	21.50						6	30.00	-	21.50
ประจวบคีรีขันธ์	3	-	-	-	2	2.07				5	2.07	-	-	
	<b>รวม</b>	<b>924</b>	<b>8,446.56</b>	<b>15.50</b>	<b>383.24</b>	<b>73</b>	<b>819.16</b>	<b>39.94</b>			<b>997</b>	<b>9,265.72</b>	<b>55.44</b>	<b>383.24</b>
ตะวันออก	ชลบุรี	83	503.05	-	28.56	7	157.60				90	660.65	-	28.56
	ระยอง	66	676.40	-	6.25	7	55.80				73	732.20	-	6.25
	จันทบุรี	7	240.00	-	0.02						7	240.00	-	0.02
	สระแก้ว	10	-	-	15.65						10	-	-	15.65
	ตราด	3	6.00	-	-	1	1.00				4	7.00	-	-
	ปราจีนบุรี	9	-	-	27.97						9	-	-	27.97
		<b>รวม</b>	<b>178</b>	<b>1,425.45</b>	<b>-</b>	<b>78.43</b>	<b>15</b>	<b>214.40</b>	<b>-</b>			<b>193</b>	<b>1,425.45</b>	<b>-</b>

ผลการจับกุมผู้กระทำความผิดเกี่ยวกับน้ำมันเชื้อเพลิงในจังหวัดต่างๆ

2557

ภาค	จังหวัด	สดช.				กรมสรรพสามิต			กรมศุลกากร		รวม			
		จำนวนคดี (ราย)	ปริมาณน้ำมัน (พันลิตร)	สารโซลเวนท์ (พันลิตร)	ก๊าศปิโตรเลียมเหลว (ตัน)	จำนวนคดี (ราย)	ปริมาณน้ำมัน (พันลิตร)	สารโซลเวนท์ (พันลิตร)	จำนวนคดี (ราย)	ปริมาณน้ำมัน (พันลิตร)	จำนวนคดี (ราย)	ปริมาณน้ำมัน (พันลิตร)	สารโซลเวนท์ (พันลิตร)	ก๊าศปิโตรเลียมเหลว (ตัน)
ใต้	ชุมพร	0	-	-	-	10	11.82				10	11.82	-	-
	นครศรีธรรมราช	125	444.06	-	7.19	74	61.63				199	505.69	-	7.19
	ภูเก็ต	2	-	-	1.02						2	-	-	1.02
	กระบี่	13	3.55	-	0.75	12	8.60				25	12.15	-	0.75
	พังงา	5	-	-	7.83	1	2.50				6	2.50	-	7.83
	ระนอง	8	2.70	1.00	4.69	11	2.70	1.00			19	5.40	2.00	4.69
	สุราษฎร์ธานี	154	1,083.87	-	21.65	204	116.72		1	1.60	359	1,202.19	-	21.65
	พัทลุง	36	45.22	-	3.24	66	37.89				102	83.11	-	3.24
	ตรัง	15	23.70	-	-	64	48.98		1	0.08	80	72.76	-	-
	สตูล	112	237.37	-	16.84	138	107.94		81	17.04	331	362.35	-	16.84
	สงขลา	799	383.53	30.00	86.00	1421	522.88	15.00	668	2,320.81	2888	3,227.22	45.00	86.00
	ปัตตานี	7	26.23	-	-	206	78.55		15	5.32	228	110.10	-	-
	ยะลา	34	10.16	-	-	58	38.97		4	0.23	96	49.36	-	-
	นราธิวาส	72	40.42	-	-	295	121.20		234	64.75	601	226.37	-	-
	<b>รวม</b>	<b>1,382</b>	<b>2,300.81</b>	<b>31.00</b>	<b>149.21</b>	<b>2,560</b>	<b>1,160.37</b>	<b>16.00</b>	<b>1,004</b>	<b>2,409.83</b>	<b>4,946</b>	<b>5,871.01</b>	<b>47.00</b>	<b>149.21</b>
อื่นๆ						2		1.25	191	114.88	193	114.88	1.25	-
	<b>รวม</b>	<b>3,540</b>	<b>21,009.93</b>	<b>65.18</b>	<b>2,490.64</b>	<b>2,781</b>	<b>2,706.09</b>	<b>57.88</b>	<b>1,196</b>	<b>2,525.01</b>	<b>7,517</b>	<b>26,241.02</b>	<b>123.06</b>	<b>2,490.64</b>
คดีร่วมกันจับกุม						79	326.68	1.00			79	326.68	1.00	
	<b>รวมทั้งหมด</b>										<b>7,438</b>	<b>25,914.34</b>	<b>122.06</b>	<b>2,490.64</b>

สาเหตุของความผิดปกติในน้ำมันแต่ละชนิด จำแนกเป็นจังหวัด

สาเหตุที่พบผิด	ภาค	จังหวัด	จำแนกตามชนิดน้ำมัน																		หมายเหตุ	
			ม.ค.		ก.พ.		มี.ค.		เม.ย.	พ.ค.		มิ.ย.	ก.ค.	ส.ค.	ก.ย.			ต.ค.	พ.ย.			ธ.ค.
				G95	D	95	G95	D	**	95	G95				95	G95	D		G91	G95		95
น้ำมันล็กلوب	ตะวันตก	กาญจนบุรี			1																** เกิดการปิดสถานีที่ราชการ	
	ใต้	พัทลุง												2		2					จึงไม่สามารถปฏิบัติงานได้	
	กลาง	ฉะเชิงเทรา						1														
ปนน้ำมันเบนซินล็กلوب	ใต้	ปัตตานี				1	1															
ปนดีเซลหมุนเร็ว	ตะวันออกเฉียงเหนือ	นครพนม																1				
ปนแก๊สโซฮอล์(สูงกว่ากำหนด)	เหนือ	เชียงใหม่							1													
	ตะวันออกเฉียงเหนือ	กาฬสินธุ์												1								
	ใต้	สุราษฎร์ธานี												1							1	
ปนแก๊สโซฮอล์ต่างชนิด	เหนือ	เชียงใหม่							1													
	กลาง	พระนครศรีอยุธยา												1								
	ตะวันออกเฉียงเหนือ	ร้อยเอ็ด				5																
		กาฬสินธุ์													1							
	ใต้	นครราชสีมา																1	1			
		สุราษฎร์ธานี													1							
		พัทลุง													1							
ภูเก็ต								1														
ปนเบนซินและแก๊สโซฮอล์ต่างชนิด	ใต้	นครศรีธรรมราช												1								
ปนเบนซินล็กلوب	ใต้	สงขลา		1																		
ปนเบนซินล็กلوبและแก๊สโซฮอล์	ใต้	พัทลุง												1	1							
ปนเบนซินล็กلوبและเมทานอล	ใต้	พัทลุง												1								
ปนเบนซินล็กلوب, แก๊สโซฮอล์ และดีเซล	ใต้	สุราษฎร์ธานี												1								
รวม			-	1	1	1	6	1	-	1	2	-	-	-	6	7	2	-	2	1	1	

บางจาก

คาลเท็กซ์

เอสโซ่

ที่มา : สำนักคุณภาพน้ำมันเชื้อเพลิง กรมธุรกิจพลังงาน

หมายเหตุ 95 : น้ำมันเบนซิน , G95 : น้ำมันแก๊สโซฮอล์ 95 (E10)

G91 : น้ำมันแก๊สโซฮอล์ 91 (E10) D : ดีเซล

## เปรียบเทียบราคาเมทานอลกับน้ำมันชนิดต่างๆ

