

สถานการณ์การใช้น้ำมันและไฟฟ้าของไทย ช่วง 11 เดือนแรกของปี 2558



จัดทำโดย

ศูนย์พยากรณ์และสารสนเทศพลังงาน

สรุปสถานการณ์การใช้น้ำมันและไฟฟ้าของไทย ช่วง 11 เดือนแรกของปี 2558

การใช้น้ำมัน

- การใช้น้ำมันดีเซล ช่วง 11 เดือนแรกของปี 2558 เฉลี่ยอยู่ที่ระดับ 59.62 ล้านลิตรต่อวัน หรือเพิ่มขึ้นร้อยละ 3.80 คาดว่าเกิดจากปัจจัยหลัก คือ การปรับตัวลดลงของราคาขายปลีกน้ำมันดีเซลอย่างต่อเนื่องตั้งแต่กลางปี 2557 จนถึงปัจจุบัน โดยในช่วง 11 เดือนแรกของปี 2558 ราคาขายปลีกน้ำมันดีเซลเฉลี่ยอยู่ที่ระดับ 24.83 บาทต่อลิตร ต่ำกว่าราคาขายปลีกเฉลี่ยในช่วงเดียวกันของปีก่อน 5.05 บาทต่อลิตร

ปริมาณการใช้เฉลี่ยในเดือนพฤศจิกายน 2558 อยู่ที่ระดับ 61.51 ล้านลิตรต่อวัน เพิ่มขึ้นจากเดือนเดียวกันของปีก่อนร้อยละ 7.09 หรือประมาณ 4.05 ล้านลิตรต่อวัน

การใช้น้ำมันดีเซลและเบนซิน ม.ค.- พ.ย. 2558

หน่วย : ล้านลิตร/วัน

ชนิดน้ำมันเชื้อเพลิง	ปี 2558											เฉลี่ย		สัดส่วน	Δ (%)
	ม.ค.	ก.พ.	มี.ค.	เม.ย.	พ.ค.	มิ.ย.	ก.ค.	ส.ค.	ก.ย.	ต.ค.	พ.ย.	2558 ม.ค.- พ.ย.	2557 ม.ค.- พ.ย.		
1. ดีเซล	60.22	62.57	62.04	62.05	61.98	59.72	58.01	56.84	55.11	56.45	61.15	59.62	57.42	100.00	3.80
2. เบนซิน	25.06	25.84	25.41	26.54	25.72	26.06	26.61	26.58	26.21	26.68	27.05	26.16	22.98	100.00	13.40
2.1 เบนซิน 95	1.34	1.41	1.36	1.40	1.38	1.43	1.38	1.38	1.33	1.34	1.31	1.37	1.36	5.23	0.80
2.2 แก๊สโซฮอล์	23.71	24.43	24.05	25.14	24.34	24.63	25.23	25.20	24.87	25.35	25.74	24.79	21.71	94.77	14.18
- แก๊สโซฮอล์ 91 (E10)	10.73	11.09	10.87	11.17	10.83	10.94	11.17	11.09	10.84	10.89	10.97	10.96	9.74	41.90	12.48
- แก๊สโซฮอล์ 95 (E10)	8.19	8.55	8.32	8.78	8.63	8.82	9.06	9.15	9.15	9.36	9.59	8.87	7.44	33.92	19.25
- แก๊สโซฮอล์ 95 (E20)	3.90	3.93	3.96	4.26	4.01	3.99	4.13	4.13	4.10	4.26	4.33	4.09	3.63	15.64	12.65
- แก๊สโซฮอล์ 95 (E85)	0.90	0.86	0.89	0.93	0.87	0.88	0.87	0.83	0.78	0.85	0.86	0.86	0.89	3.31	-3.35

- การใช้น้ำมันเบนซินและน้ำมันแก๊สโซฮอล์ ช่วง 11 เดือนแรกของปี 2558 เฉลี่ยอยู่ที่ระดับ 26.16 ล้านลิตรต่อวัน หรือเพิ่มขึ้นร้อยละ 13.40 ในช่วงเดียวกันของปีก่อน โดยในเดือนพฤศจิกายน 2558 มีปริมาณการใช้เฉลี่ยอยู่ที่ 27.05 ล้านลิตรต่อวัน หรือเพิ่มขึ้น 3.10 ล้านลิตรต่อวัน เมื่อเทียบกับเดือนเดียวกันของปีก่อน คาดว่าปริมาณการใช้ที่เพิ่มขึ้นเกิดจากการปรับตัวลดลงของราคาขายปลีกเฉลี่ยของน้ำมันเบนซินทุกประเภท ตามราคาน้ำมันในตลาดโลกที่ปรับตัวลดลง และการปรับโครงสร้างราคาพลังงานในส่วนของน้ำมันเชื้อเพลิงในช่วงปลายปี 2557 ส่งผลให้การใช้น้ำมันเบนซินในช่วง 11 เดือนแรกของปี 2558 มีการปรับตัวเพิ่มขึ้นจาก 23.07 เป็น 26.16 ล้านลิตรต่อวัน เป็นการเพิ่มขึ้นของน้ำมันเบนซินในกลุ่มน้ำมันแก๊สโซฮอล์ประมาณ 3.08 ล้านลิตรต่อวัน โดยมีรายละเอียดดังนี้
 - การใช้น้ำมันเบนซิน 95 ช่วง 11 เดือนแรกของปี 2558 เฉลี่ยอยู่ที่ระดับ 1.37 ล้านลิตรต่อวัน หรือเพิ่มขึ้นร้อยละ 0.80 แม้ว่าในช่วงที่ผ่านมาปริมาณรถยนต์ที่สามารถใช้น้ำมันเบนซิน 95 ได้เริ่มลดลง แต่เนื่องจากราคาขายปลีกเฉลี่ยในช่วง 11 เดือนแรกที่ลดลงมากถึง 12.85 บาทต่อลิตร เมื่อเทียบ

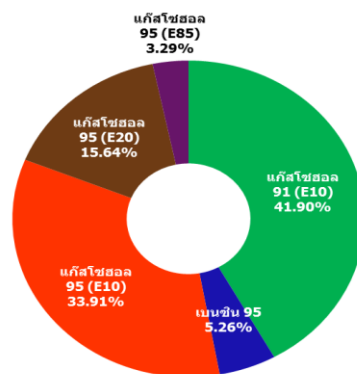
กับช่วงเดียวกันของปีก่อน ทำให้ส่วนต่างของราคาขายปลีกระหว่างน้ำมันเบนซิน 95 กับกลุ่มน้ำมัน แก๊สโซฮอล์ลดลง อาจส่งผลให้ผู้ใช้งานกลุ่มชะลอการเปลี่ยนไปใช้น้ำมันแก๊สโซฮอล์แทนเบนซิน 95

- **การใช้น้ำมันแก๊สโซฮอล์** ช่วง 11 เดือนแรกของปี 2558 เฉลี่ยอยู่ที่ระดับ 24.79 ล้านลิตรต่อวัน หรือเพิ่มขึ้นร้อยละ 14.18 โดยเดือนพฤศจิกายน 2558 มีปริมาณการใช้เฉลี่ยอยู่ที่ระดับ 25.74 ล้านลิตรต่อวัน เพิ่มขึ้นจากเดือนเดียวกันของปีก่อน 3.04 ล้านลิตรต่อวัน ในขณะที่ปริมาณการใช้น้ำมันแก๊สโซฮอล์ 95(E85) มีปริมาณการใช้ลดลงถึงร้อยละ 25.80 เมื่อเทียบกับเดือนเดียวกันของปีก่อน ดังนั้น เพื่อส่งเสริมและเพิ่มแรงจูงใจในการใช้น้ำมันแก๊สโซฮอล์ที่มีสัดส่วนพลังงานทดแทนสูงในเดือนตุลาคม 2558 ได้มีการใช้เงินกองทุนน้ำมันเชื้อเพลิงอุดหนุนราคาขายปลีกของน้ำมันแก๊สโซฮอล์ 95(E20) และ 95(E85) ทำให้ราคาขายปลีกปรับลดลง 0.50 และ 2.00 บาทต่อลิตร ตามลำดับ ส่งผลให้มีการใช้น้ำมันทั้ง 2 ชนิดเพิ่มขึ้น ทั้งนี้ ในเดือนพฤศจิกายน 2558 ราคาขายปลีกของน้ำมันแก๊สโซฮอล์ 95(E85) ต่ำกว่าน้ำมันแก๊สโซฮอล์ 95(E20) ที่ระดับ 3.30 บาทต่อลิตร

การใช้น้ำมันแก๊สโซฮอล์คิดเป็นสัดส่วนร้อยละ 94.77 ของปริมาณการใช้น้ำมันเบนซินทั้งหมด ทั้งนี้ ในช่วง 11 เดือนแรกของปี 2558 มีปริมาณการใช้น้ำมันแก๊สโซฮอล์เพิ่มขึ้นทุกประเภท โดยน้ำมันแก๊สโซฮอล์ 91(E10) มีสัดส่วนการใช้สูงสุดในกลุ่มน้ำมันเบนซิน คิดเป็นร้อยละ 41.90 รองลงมาคือน้ำมันแก๊สโซฮอล์ 95(E10) คิดเป็นร้อยละ 33.91 การเพิ่มขึ้นของปริมาณการใช้น้ำมันแก๊สโซฮอล์มาจากนโยบายภาครัฐที่มุ่งส่งเสริมการใช้พลังงานทดแทนเพื่อลดการนำเข้าน้ำมันดิบ ประกอบกับในปัจจุบันมีการผลิตรถยนต์ที่รองรับการใช้น้ำมันแก๊สโซฮอล์ออกสู่ตลาดมากขึ้น และจำนวนสถานีบริการน้ำมันแก๊สโซฮอล์ที่เพิ่มขึ้นอย่างต่อเนื่อง ปัจจุบัน ณ สิ้นเดือนพฤศจิกายน 2558 มีสถานีบริการที่จำหน่ายน้ำมันแก๊สโซฮอล์ (E20) และแก๊สโซฮอล์ (E85) รวมทั้งสิ้น 2,979 และ 779 แห่ง ตามลำดับ

สัดส่วนการใช้น้ำมันเบนซิน ม.ค.- พ.ย. 2558

เบนซิน	ล้านลิตร/วัน	สัดส่วน %
U-95	1.37	5.27
91 (E10)	10.96	41.90
95 (E10)	8.87	33.91
95 (E20)	4.09	15.64
95 (E85)	0.86	3.29
รวมทั้งสิ้น	26.15	100.00



รวมการใช้น้ำมันเบนซิน 26.15 ล้านลิตร/วัน

- **การใช้น้ำมันภาคขนส่งทางบก** ช่วง 11 เดือนแรกของปี 2558 อยู่ที่ระดับ 20,005 พันตันเทียบเท่าน้ำมันดิบ (ktoe) เพิ่มขึ้นร้อยละ 3.95 ส่วนใหญ่เป็นการใช้น้ำมันดีเซล คิดเป็นร้อยละ 45.66 ของการใช้พลังงานในการขนส่งทางบก รองลงมาคือการใช้น้ำมันเบนซิน คิดเป็นร้อยละ 32.54 โดยมีการใช้เพิ่มขึ้นร้อยละ 3.84 และ 13.39 ตามลำดับ และการใช้น้ำมันเบนซินในช่วง 11 เดือนแรกเพิ่มขึ้นค่อนข้างสูง เนื่องจากราคาขายปลีกเฉลี่ยของน้ำมันเบนซินปรับตัวลดลง 10.38 บาทต่อลิตร เมื่อเทียบกับช่วงเดียวกันของปีก่อน ในขณะที่การใช้ LPG และ NGV ช่วง 11 เดือนแรกของปี 2558 มีการปรับตัวลดลงร้อยละ 11.83 และ 3.73 ตามลำดับ คาดว่าเกิดจากราคาน้ำมันเบนซินและดีเซล

ที่ปรับตัวลดลงอย่างต่อเนื่องตั้งแต่ช่วงกลางปี 2557 และมีการปรับราคาขายปลีก LPG และ NGV ให้สะท้อนต้นทุนมากขึ้น โดยในเดือนพฤศจิกายนปี 2558 ราคาขายปลีก LPG อยู่ที่ 22.29 บาทต่อกิโลกรัมปรับลดลง 1.87 บาทต่อกิโลกรัม เมื่อเทียบกับเดือนมกราคม 2558 และ NGV ปรับเพิ่มขึ้น 1.00 บาทต่อกิโลกรัม มาอยู่ที่ 13.50 บาทต่อกิโลกรัม ประกอบกับจำนวนสถานีบริการของน้ำมันเบนซินและดีเซลมีค่อนข้างมาก และระยะเวลาที่ใช้ในการเติมเชื้อเพลิงน้อยกว่าการเติม NGV ทำให้ผู้ใช้ LPG และ NGV บางส่วนเปลี่ยนกลับไปใช้น้ำมันเบนซินและดีเซลแทน

การใช้ไฟฟ้า

- **การผลิตพลังงานไฟฟ้า** ช่วง 11 เดือนแรกของปี 2558 อยู่ที่ระดับ 176,702 กิกะวัตต์ชั่วโมง เพิ่มขึ้นจากช่วงเดียวกันของปีก่อนร้อยละ 2.95 คาดว่าเกิดจากการเพิ่มขึ้นของการใช้ไฟฟ้าในทุกสาขา ยกเว้นภาคการเกษตรกรรม ที่มีความต้องการใช้ไฟฟ้าลดลง เนื่องจากปัญหาภัยแล้งและผลผลิตตกต่ำ
- **การใช้ไฟฟ้า** 11 เดือนแรกของปี 2558 อยู่ที่ระดับ 160,542 กิกะวัตต์ชั่วโมง เพิ่มขึ้นร้อยละ 3.24 เป็นการเพิ่มขึ้นในส่วนของการใช้ไฟฟ้าภาคครัวเรือน จากสภาพอากาศที่ร้อนมากกว่าปีก่อนและฤดูฝนที่ล่าช้ากว่าทุกปีส่งผลให้การใช้ไฟฟ้าในภาคครัวเรือนสูงขึ้นร้อยละ 5.38 การฟื้นตัวของภาคการท่องเที่ยวและบริการ นักท่องเที่ยวมีความเชื่อมั่นในการรักษาความปลอดภัยภายในประเทศมากขึ้น ประกอบกับมีผู้ประกอบการรายใหม่ด้านที่อยู่อาศัยเกิดขึ้นมากเพื่อรองรับนักท่องเที่ยวที่เปลี่ยนมาใช้บริการที่พักอาศัยประเภทบ้านพักและรีสอร์ทมากกว่าโรงแรมขนาดใหญ่ โดยเฉพาะในภาคเหนือทำให้การใช้ไฟฟ้าในช่วง 11 เดือนแรกของภาคธุรกิจ และกิจการขนาดเล็กปรับตัวสูงขึ้นร้อยละ 5.58 และ 4.70 ตามลำดับ ส่วนการใช้ไฟฟ้าในภาคอุตสาหกรรมเพิ่มขึ้นร้อยละ 1.11 จากความต้องการใช้ไฟฟ้าที่เพิ่มขึ้นในกลุ่มอุตสาหกรรมยานยนต์ ซีเมนต์ การผลิตน้ำแข็ง ยางและผลิตภัณฑ์ยาง และเคมีภัณฑ์ เป็นต้น
- **ความต้องการพลังไฟฟ้าสูงสุดสุทธิในระบบของ กฟผ. (Net Peak Generation Requirement)** ปี 2558 เกิดขึ้น ณ วันพฤหัสบดีที่ 11 มิถุนายน 2558 เวลา 14:02 น. อยู่ที่ระดับ 27,346 เมกะวัตต์ สูงกว่าพลังไฟฟ้าสูงสุดของปีที่ผ่านมาซึ่งเกิดเมื่อวันที่ 23 เมษายน 2557 เวลา 14.26 น. อยู่ 404 เมกะวัตต์ หรือเพิ่มขึ้นร้อยละ 1.5

การผลิตพลังงานไฟฟ้ารายเดือน

หน่วย : กิกะวัตต์ชั่วโมง (GWh)

	ปี 2558											เฉลี่ย		
	ม.ค.	ก.พ.	มี.ค.	เม.ย.	พ.ค.	มิ.ย.	ก.ค.	ส.ค.	ก.ย.	ต.ค.	พ.ย.	ธ.ค.	ม.ค.-ธ.ค.	ม.ค.-พ.ย.
2554	12,761	12,704	14,032	13,501	14,790	14,403	14,575	14,601	14,208	13,508	12,572	12,435	164,090	151,655
2555	13,513	14,084	15,799	14,939	15,980	15,111	15,342	15,183	14,677	15,324	15,022	14,511	179,484	164,973
2556	14,275	14,505	16,396	15,325	16,748	15,386	15,363	15,475	14,921	15,040	14,642	13,130	181,205	168,076
2557	13,424	13,622	16,534	15,865	17,224	16,200	16,168	15,863	15,658	15,757	15,323	14,386	186,024	171,638
2558	14,095	14,000	16,842	15,952	17,706	16,832	16,717	16,341	15,994	16,209	16,015			176,702
Δ (%) จากช่วงเดียวกันของปีก่อน	5.00	2.77	1.87	0.55	2.80	3.90	3.39	3.01	2.15	2.87	4.51			2.95
Δ (%) จากเดือนก่อนหน้าของปี 58	-2.02	-0.68	20.30	-5.29	11.00	-4.94	-0.68	-2.25	-2.12	1.34	-1.20			

หมายเหตุ : รวม VSPP

รายละเอียดสถานการณ์การใช้น้ำมันและไฟฟ้าของไทย ช่วง 11 เดือนแรกของ ปี 2558

1. การใช้น้ำมันดีเซล

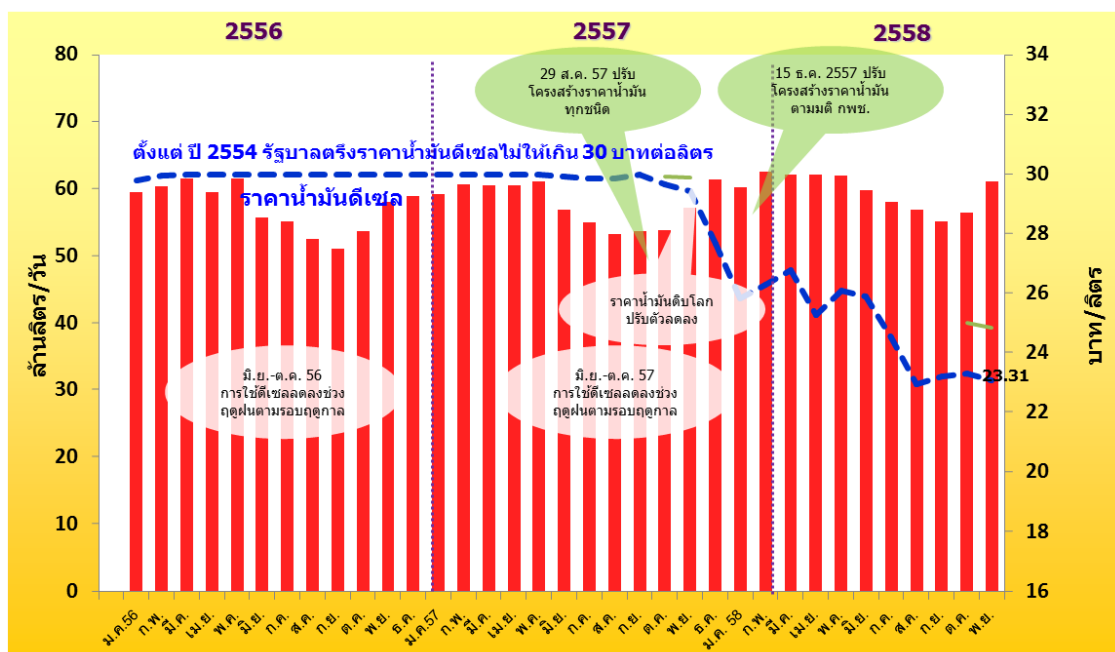
- การใช้น้ำมันดีเซล ในช่วง 11 เดือนแรกของปี 2558 เฉลี่ยอยู่ที่ระดับ 59.62 ล้านลิตรต่อวัน เพิ่มขึ้นร้อยละ 3.80 เมื่อเทียบกับช่วงเดียวกันของปีก่อน เนื่องจากราคาขายปลีกน้ำมันดีเซลภายในประเทศปรับตัวลดลงตามราคาน้ำมันดิบในตลาดโลกที่ลดลง และมีปริมาณการใช้เพิ่มขึ้นตามช่วงฤดูการ

ปริมาณการใช้น้ำมันดีเซลรายเดือน

หน่วย : ล้านลิตร/วัน

	ม.ค.	ก.พ.	มี.ค.	เม.ย.	พ.ค.	มิ.ย.	ก.ค.	ส.ค.	ก.ย.	ต.ค.	พ.ย.	ธ.ค.	เฉลี่ย (ม.ค.-พ.ย.)
2554	52.36	53.29	54.99	55.27	54.40	53.55	49.05	49.56	50.01	48.38	52.44	57.77	52.10
2555	54.66	58.48	59.02	57.43	58.27	56.67	53.21	53.42	51.78	53.74	58.46	59.23	55.91
2556	59.52	60.23	61.48	59.37	61.47	55.72	55.07	52.51	50.98	53.65	58.03	58.95	57.08
2557	59.24	60.61	60.45	60.45	61.05	56.81	54.99	53.21	53.66	53.83	57.19	61.45	57.38
2558	60.22	62.57	62.04	62.05	61.98	59.72	58.01	56.84	55.11	56.45	61.15		59.62
Δ (%) จากช่วงเดียวกันของปีก่อน	1.7	3.2	2.6	2.6	1.5	5.1	5.5	6.8	2.7	4.9	6.9		3.8
Δ (%) จากเดือนก่อนหน้าของปี 58	-2.0	3.9	-0.9	0.0	-0.1	-3.6	-2.9	-2.0	-3.0	2.4	8.3		

ยอดจำหน่าย และราคาน้ำมันดีเซลหมุนเร็ว ปี 2556-2558 (พ.ย.)



2. การใช้น้ำมันเบนซินและน้ำมันแก๊สโซฮอล์

▪ การใช้น้ำมันเบนซินในช่วง 11 เดือนแรกของปี 2558 เฉลี่ยอยู่ที่ระดับ 26.16 ล้านลิตรต่อวัน เพิ่มขึ้นร้อยละ 13.40 เมื่อเทียบกับช่วงเดียวกันของปีก่อน จากราคาขายปลีกน้ำมันเบนซินภายในประเทศปรับลดลงตามราคาน้ำมันในตลาดโลก และการปรับโครงสร้างราคาพลังงานในส่วนของน้ำมันเชื้อเพลิงตามมติ กพข. เมื่อวันที่ 15 ธันวาคม 2557 ทำให้ราคาขายปลีกกลุ่มน้ำมันเบนซินลดลงในช่วง 3.70 - 4.90 บาทต่อลิตร จากปัจจัยดังกล่าว ส่งผลให้มีการนำรถยนต์มาใช้เพิ่มขึ้น ทำให้ปริมาณการใช้น้ำมันเบนซินในกลุ่มแก๊สโซฮอล์ปรับตัวเพิ่มขึ้นถึง 3.18 ล้านลิตรต่อวัน โดยมีรายละเอียดดังนี้

ปริมาณการใช้น้ำมันเบนซินรายเดือน

หน่วย : ล้านลิตร/วัน

	ม.ค.	ก.พ.	มี.ค.	เม.ย.	พ.ค.	มิ.ย.	ก.ค.	ส.ค.	ก.ย.	ต.ค.	พ.ย.	ธ.ค.	เฉลี่ย (ม.ค.- ต.ค.)
2554	20.38	21.29	19.85	20.59	19.72	20.76	19.76	20.43	20.05	18.56	18.51	21.22	20.12
2555	20.44	20.89	20.64	20.49	20.39	21.15	20.49	20.83	20.29	21.10	22.34	23.56	20.67
2556	22.12	22.20	22.68	22.91	22.77	22.43	22.50	23.04	21.28	22.04	22.73	22.66	22.40
2557	21.80	22.37	22.76	23.27	22.91	22.46	23.34	23.75	23.59	23.51	23.95	25.84	22.98
2558	25.06	25.84	25.41	26.54	25.72	26.06	26.61	26.58	26.21	26.68			26.07
Δ (%) จาก ช่วงเดียวกัน ของปีก่อน	14.91	15.49	11.65	14.03	12.26	16.01	14.00	11.91	11.08	13.48			13.40
Δ (%) จาก เดือนก่อนหน้า ของปี 58	-3.03	3.12	-1.66	4.44	-3.07	1.30	2.12	-0.11	-1.40	1.82			

● การใช้น้ำมันเบนซิน 95 คิดเป็นสัดส่วนร้อยละ 5.27 ของปริมาณการใช้น้ำมันเบนซินทั้งหมด การใช้น้ำมันเบนซิน 95 เฉลี่ยอยู่ที่ระดับ 1.37 ล้านลิตรต่อวัน เพิ่มขึ้นจากช่วงเดียวกันของปีก่อนเพียงร้อยละ 0.80 เนื่องจากราคาขายปลีกยังคงสูงกว่าน้ำมันชนิดอื่น อีกทั้งรถยนต์รุ่นใหม่ที่ออกสู่ตลาดส่วนใหญ่จะรองรับการใช้น้ำมันแก๊สโซฮอล์ ทำให้ปริมาณการใช้น้ำมันเบนซิน 95 ไม่เปลี่ยนแปลงมาก

● การใช้น้ำมันแก๊สโซฮอล์ คิดเป็นสัดส่วนถึงร้อยละ 94.77 ของปริมาณการใช้น้ำมันเบนซินทั้งหมด ในช่วง 11 เดือนแรกของปี 2558 มีการใช้น้ำมันกลุ่มแก๊สโซฮอล์เฉลี่ย 24.79 ล้านลิตรต่อวัน เพิ่มขึ้นจากเดือนเดียวกันของปีก่อนร้อยละ 14.18 น้ำมันแก๊สโซฮอล์ 95 (E10) มีอัตราการใช้เพิ่มขึ้นมากที่สุด ทั้งนี้ การใช้น้ำมันแก๊สโซฮอล์ที่เพิ่มขึ้นคาดว่ามาจากปัจจัยด้านราคา จำนวนสถานีบริการน้ำมันที่เพิ่มมากขึ้นอย่างต่อเนื่อง และการผลิตรถยนต์ที่รองรับการใช้น้ำมันแก๊สโซฮอล์ออกสู่ตลาดเพิ่มขึ้น โดยมีรายละเอียดการใช้น้ำมันแก๊สโซฮอล์แต่ละประเภทดังนี้

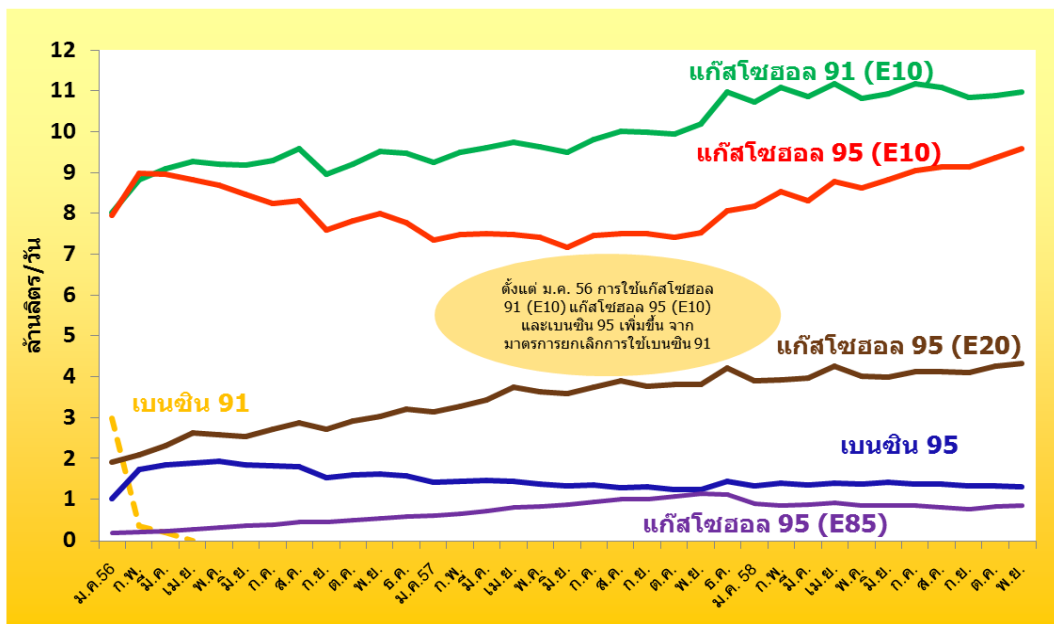
- การใช้น้ำมันแก๊สโซฮอล์ 91 (E10) คิดเป็นสัดส่วนร้อยละ 41.90 ของปริมาณการใช้น้ำมันเบนซินทั้งหมด ในช่วง 11 เดือนแรกของปี 2558 มีปริมาณการใช้เฉลี่ย 10.96 ล้านลิตรต่อวัน เพิ่มขึ้นจากช่วงเดียวกันของปีก่อนร้อยละ 12.48 ราคาขายปลีกเฉลี่ยของน้ำมันแก๊สโซฮอล์ 91 (E10) ในช่วง 11 เดือนแรก

ของปี 2558 อยู่ที่ 27.03 บาทต่อลิตร ต่ำกว่าราคาขายปลีกในช่วงเดียวกันของปีก่อน 10.16 บาทต่อลิตร โดยในเดือนพฤศจิกายน 2558 มีปริมาณการใช้เพิ่มขึ้นจากเดือนเดียวกันของปีก่อนร้อยละ 7.5

- **การใช้น้ำมันแก๊สโซฮอล์ 95 (E10)** คิดเป็นสัดส่วนร้อยละ 33.92 ของปริมาณการใช้น้ำมันเบนซินทั้งหมด ในช่วง 11 เดือนแรกของปี 2558 มีปริมาณการใช้เฉลี่ย 8.87 ล้านลิตรต่อวัน เพิ่มขึ้นจากช่วงเดียวกันของปีก่อนร้อยละ 19.25 ราคาขายปลีกเฉลี่ยอยู่ที่ระดับ 27.90 บาทต่อลิตร ต่ำกว่าราคาขายปลีกในช่วงเดียวกันของปีก่อน 11.62 บาทต่อลิตร น้ำมันแก๊สโซฮอล์ 95 (E10) ยังคงมีราคาสูงสุดในกลุ่มน้ำมันแก๊สโซฮอล์ โดยในเดือนพฤศจิกายน 2558 มีปริมาณการใช้เฉลี่ยอยู่ที่ระดับ 9.59 ลิตรต่อวัน หรือเพิ่มขึ้นถึง 2.06 ล้านลิตรต่อวัน เมื่อเทียบกับเดือนเดียวกันของปีก่อน

- **การใช้น้ำมันแก๊สโซฮอล์ 95 (E20)** คิดเป็นสัดส่วนร้อยละ 15.64 ของปริมาณการใช้น้ำมันเบนซินทั้งหมด ในช่วง 11 เดือนแรกของปี 2558 มีปริมาณการใช้เฉลี่ย 4.09 ล้านลิตรต่อวัน เพิ่มขึ้นจากช่วงเดียวกันของปีก่อนร้อยละ 12.65 ราคาขายปลีกเฉลี่ยอยู่ที่ระดับ 25.51 บาทต่อลิตร ต่ำกว่าราคาขายปลีกในช่วงเดียวกันของปีก่อน 9.40 บาทต่อลิตร โดยในเดือนพฤศจิกายน 2558 มีปริมาณการใช้เฉลี่ย 4.33 ลิตรต่อวัน หรือเพิ่มขึ้น 0.51 ล้านลิตรต่อวัน เมื่อเทียบกับเดือนเดียวกันของปีก่อน

**ยอดจำหน่ายน้ำมันแก๊สโซฮอล์ เปรียบเทียบกับเบนซิน 95
ปี 2556 – 2558 (พ.ย.)**



ทั้งนี้ การใช้น้ำมันแก๊สโซฮอล์ 95 (E20) มีการขยายตัวสูงขึ้นต่อเนื่องตามนโยบายส่งเสริมการใช้น้ำมันแก๊สโซฮอล์ทดแทนน้ำมันเบนซิน และรถยนต์ที่ผลิตใหม่ส่วนใหญ่สามารถใช้แก๊สโซฮอล์ 95(E20) อีกทั้งยังมีการเพิ่มขึ้นของสถานีบริการอย่างต่อเนื่องตั้งแต่เริ่มจำหน่ายน้ำมันแก๊สโซฮอล์ในเดือนมกราคม 2551 โดยจำนวนสถานีบริการที่จำหน่ายน้ำมันแก๊สโซฮอล์ 95(E20) สะสมในเดือนพฤศจิกายน 2558 มีจำนวนทั้งสิ้น 2,979 แห่ง เพิ่มขึ้นจากเดือนธันวาคม 2557 ร้อยละ 11.78 แบ่งเป็นของ ปตท. 1,123 แห่ง บางจาก 723 แห่ง เซลล์ 369 แห่ง เอสโซ่ 388 แห่ง ปตท. บริหารธุรกิจค้าปลีก 143 แห่ง เซฟรอน (ไทย) 166 แห่ง พีทีจี 46 แห่ง เพียวพลังงานไทย 6 แห่ง และซัสโก้ 15 แห่ง

- **การใช้น้ำมันแก๊สโซฮอล์ 95(E85)** คิดเป็นสัดส่วนร้อยละ 3.31 ของปริมาณการใช้น้ำมันเบนซินทั้งหมด ในช่วง 11 เดือนแรกของปี 2558 มีการใช้เฉลี่ยประมาณ 864,700 ลิตรต่อวัน ลดลงจากช่วงเดียวกันของปีก่อนร้อยละ 3.35 โดยราคาขายปลีกเฉลี่ยในช่วง 11 เดือนแรกของปี 2558 อยู่ที่ระดับ 22.25 บาทต่อลิตร ต่ำกว่าช่วงเดียวกันของปีก่อน 1.99 บาทต่อลิตร ประกอบกับมีรถยนต์รุ่นใหม่ที่ใช้้ำมันแก๊สโซฮอล์ 95(E85) (FFV: Flexible Fuel Vehicle) ออกสู่ตลาดมากขึ้น อีกทั้งรถยนต์รุ่นเก่าบางส่วนสามารถปรับแต่งเครื่องยนต์ให้สามารถเติมน้ำมันแก๊สโซฮอล์ 95(E85) ได้ โดยปัจจุบันมีสถานีบริการที่จำหน่ายน้ำมันแก๊สโซฮอล์ 95(E85) รวมทั้งสิ้นจำนวน 779 แห่ง แบ่งเป็น ปตท. 441 แห่ง บางจาก 244 แห่ง ทยอยเพียง 44 แห่ง ซัสโก้ 41 แห่ง และสยามเชมี้ 9 แห่ง เพิ่มขึ้นจากเดือนธันวาคมปี 2557 ร้อยละ 30.70 ในเดือนพฤศจิกายน 2558 มีปริมาณการใช้เฉลี่ย 855,300 ลิตรต่อวัน หรือลดลง 297,100 ล้านลิตรต่อวัน จากเดือนเดียวกันของปีก่อน

ทั้งนี้ จากราคาน้ำมันตลาดโลกที่ปรับตัวลดลงอย่างต่อเนื่อง ส่งผลให้ส่วนต่างราคาขายปลีกของน้ำมันแก๊สโซฮอล์ 95(E10) กับน้ำมันแก๊สโซฮอล์ 95(E20) และน้ำมันแก๊สโซฮอล์ 95(E85) ใกล้เคียงกัน เพื่อส่งเสริมและเพิ่มแรงจูงใจในการใช้น้ำมันแก๊สโซฮอล์ที่มีสัดส่วนพลังงานทดแทนสูง ในเดือนตุลาคม 2558 ได้มีการใช้เงินกองทุนน้ำมันเชื้อเพลิงอุดหนุนราคาขายปลีกของน้ำมันแก๊สโซฮอล์ 95(E20) และ 95(E85) ทำให้ราคาขายปลีกปรับลดลง 0.50 และ 2.00 บาทต่อลิตร ตามลำดับส่งผลทำให้มีการใช้น้ำมันทั้ง 2 ชนิดเพิ่มขึ้น ทั้งนี้ ในเดือนพฤศจิกายน 2558 ได้มีการปรับราคาขายปลีกของน้ำมันแก๊สโซฮอล์ 95(E85) ให้ต่ำกว่าน้ำมันแก๊สโซฮอล์ 95(E20) ที่ระดับ 3.30 บาทต่อลิตร เพื่อจูงใจให้ผู้บริโภคเปลี่ยนมาใช้น้ำมันแก๊สโซฮอล์ 95(E85) เพิ่มมากขึ้น

3. การใช้น้ำมันภาคขนส่งทางบก

การใช้น้ำมันภาคขนส่งทางบก ในช่วง 11 เดือนแรกของปี 2558 อยู่ที่ระดับ 20,005 พันตันเทียบเท่าน้ำมันดิบ (ktoe) เพิ่มขึ้นจากช่วงเดียวกันของปีก่อนร้อยละ 3.95 เป็นการเพิ่มขึ้นของการใช้น้ำมันเบนซินและดีเซล โดยน้ำมันดีเซลมีสัดส่วนการใช้สูงสุดคิดเป็นร้อยละ 45.66 ของการใช้พลังงานในภาคขนส่งทางบกทั้งหมด ซึ่งมีการใช้เพิ่มขึ้นร้อยละ 3.84 เมื่อเทียบกับช่วงเดียวกันของปีก่อน ขณะที่การใช้ LPG และ NGV ในรถยนต์ 11 เดือนแรกของปี 2558 คิดเป็นสัดส่วนร้อยละ 9.29 และ 12.51 มีการใช้ที่ลดลงร้อยละ 11.83 และ 3.73 ตามลำดับ ซึ่งเป็นผลจากการปรับลดราคาขายปลีกน้ำมันเบนซินและดีเซลลงอย่างต่อเนื่องตั้งแต่กลางปี 2557 ประกอบกับมีการปรับราคาขายปลีก LPG และ NGV เพื่อสะท้อนต้นทุนที่แท้จริงในช่วงปลายปี 2557

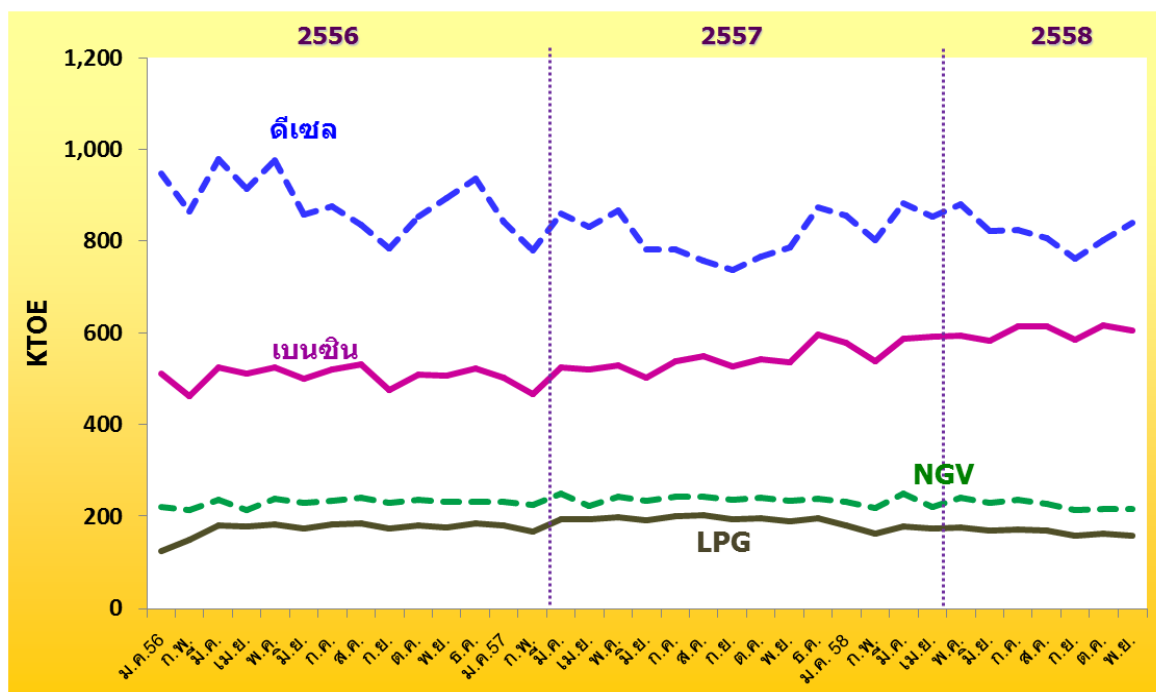
ในเดือนพฤศจิกายนปี 2558 ราคาขายปลีก LPG อยู่ที่ 22.29 บาทต่อกิโลกรัม ปรับลดลง 1.87 บาทต่อกิโลกรัม เมื่อเทียบกับเดือนมกราคมในปีเดียวกัน และราคาขายปลีก NGV ปรับเพิ่มขึ้น 1.00 บาทต่อกิโลกรัม มาอยู่ที่ระดับ 13.50 บาทต่อกิโลกรัม โดยมีจำนวนรถยนต์ติดตั้ง NGV สะสมในเดือนพฤศจิกายน 2558 รวมทั้งสิ้น 471,995 คัน เพิ่มขึ้น 603 คันจากเดือนก่อนหน้า มีสถานีบริการ NGV จำนวนทั้งสิ้น 500 สถานี เพิ่มขึ้นจากปี 2557 เพียง 3 สถานี และราคาน้ำมันเบนซินที่ปรับตัวลดลงส่งผลให้แนวโน้มในการใช้ LPG และ NGV เริ่มมีการใช้ลดลงเนื่องจากข้อจำกัดทางด้านสถานีบริการ NGV และราคาขายปลีกเฉลี่ยที่ปรับตัวสูงขึ้น

การใช้น้ำมันภาคขนส่งทางบก

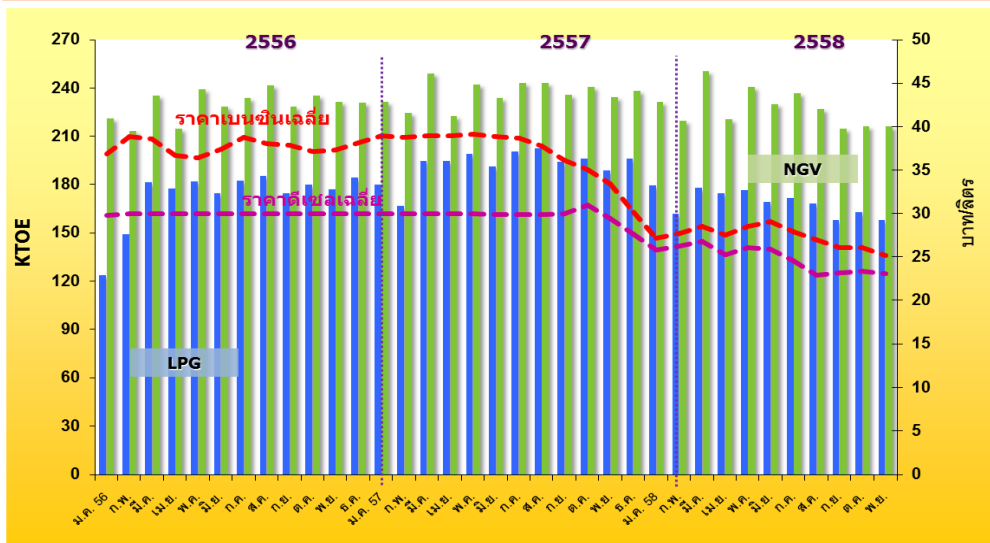
หน่วย : ktoe

	2556	2557	2558 (ม.ค.-พ.ย.)	สัดส่วน (%)	การเปลี่ยนแปลง (%)		
					2556	2557	2558 (ม.ค.-พ.ย.)
เบนซิน	6,106	6,338	6,509	32.54	6.36	3.80	13.39
ดีเซล	10,719	9,670	9,134	45.66	-14.10	-9.79	3.84
LPG	2,071	2,304	1,858	9.29	67.29	11.24	-11.83
NGV	2,753	2,839	2,503	12.51	33.10	3.11	-3.73
รวม	21,649	21,150	20,005	100.00	0.57	-2.31	3.95

การใช้น้ำมันภาคขนส่งทางบก ปี 2556 – 2558 (พ.ย.)



ยอดจำหน่าย LPG NGV ภาคขนส่ง
และราคาเฉลี่ยเบนซินและดีเซล ปี 2556 – 2558 (พ.ย.)

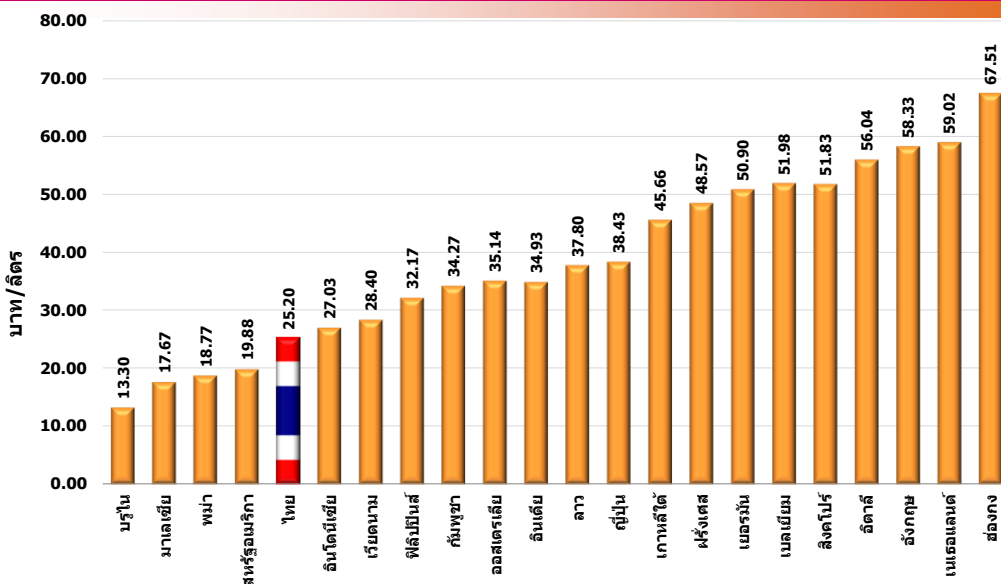


หมายเหตุ : ราคาเบนซินเฉลี่ย หมายถึง ราคาเฉลี่ยถ่วงน้ำหนักของเบนซิน 95 แก๊สโซฮอล์ 91 (E10) แก๊สโซฮอล์ 95 (E10) แก๊สโซฮอล์ 95 (E20) และ แก๊สโซฮอล์ 95 (E85)

สรุปราคาขายปลีกน้ำมันเบนซินและดีเซลของต่างประเทศ (ณ วันที่ 30 พฤศจิกายน 2558)

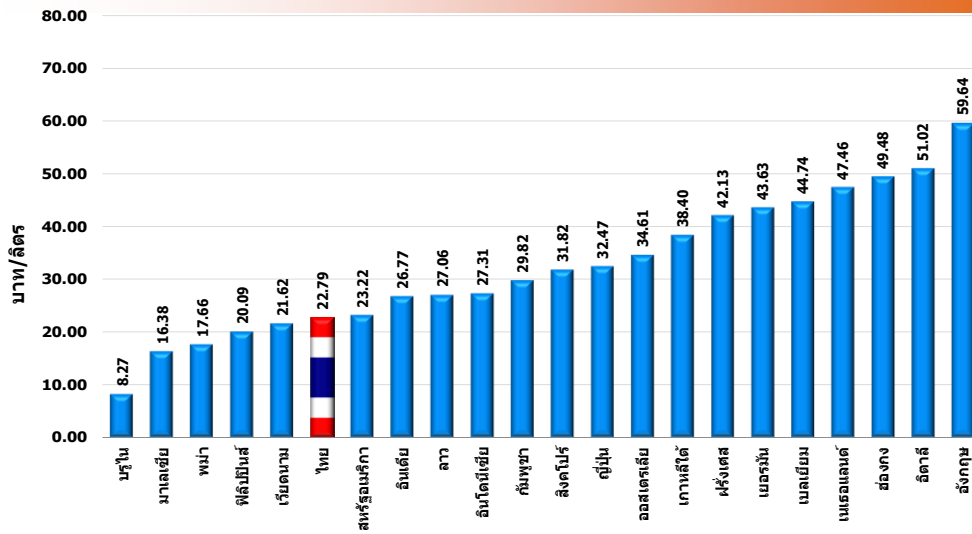
- ราคาขายปลีกน้ำมันเบนซินและดีเซลของต่างประเทศ ราคาขายปลีกน้ำมันสำเร็จรูปในแต่ละประเทศ จะแตกต่างกัน ขึ้นอยู่กับโครงสร้างและนโยบายการชดเชยราคาน้ำมันของประเทศนั้น โดยราคาน้ำมัน ณ โรงกลั่นของประเทศไทย จะอ้างอิงราคากลางน้ำมันสำเร็จรูปตลาดภูมิภาคเอเชีย (Mean of Platts: MOP Singapore)
- ราคาขายปลีกน้ำมันเบนซินและดีเซลของประเทศไทยและต่างประเทศ ณ วันที่ 30 พฤศจิกายน 2558

ราคาขายปลีกน้ำมันเบนซิน



รวบรวมข้อมูล ณ วันที่ 30 พฤศจิกายน 2558
อัตราแลกเปลี่ยนธนาคารแห่งประเทศไทย ณ วันที่ 27 พฤศจิกายน 2558

ราคาขายปลีกน้ำมันดีเซล



รวมรวมข้อมูล ณ วันที่ 30 พฤศจิกายน 2558
อัตราแลกเปลี่ยนธนาคารแห่งประเทศไทย ณ วันที่ 27 พฤศจิกายน 2558

■ เปรียบเทียบราคาขายปลีกน้ำมันเชื้อเพลิงในภูมิภาคเดือนพฤศจิกายน 2558 กับเดือนตุลาคม 2558

ในเดือนพฤศจิกายน 2558 ราคาน้ำมันดีเซลมีความผันผวน จากภาวะอุปทานน้ำมันดิบล้นตลาด เนื่องจากกลุ่มโอเปกยังไม่มีมติที่จะชะลอกำลังการผลิตลง ประกอบตัวเลขปริมาณน้ำมันดิบคงคลังของสหรัฐอเมริกาที่ยังคงปรับตัวเพิ่มขึ้น และความกังวลต่อสถานการณ์ความตึงเครียดในตะวันออกกลาง สำหรับราคาน้ำมันเบนซินเริ่มปรับตัวลดลงเนื่องจากเริ่มเข้าสู่ฤดูหนาว และอุปทานน้ำมันเบนซินในภูมิภาคมีแนวโน้มปรับตัวเพิ่มขึ้น ตามการปรับเพิ่มกำลังการผลิตของโรงกลั่นต่างๆ ในช่วงปลายปี ในส่วนของราคาน้ำมันดีเซลปรับตัวลดลงตามปริมาณอุปทานที่ปรับตัวเพิ่มขึ้นจากประเทศจีน และโรงกลั่นน้ำมันต่าง ๆ กลับมาดำเนินการอีกครั้งหลังปิดซ่อมบำรุง

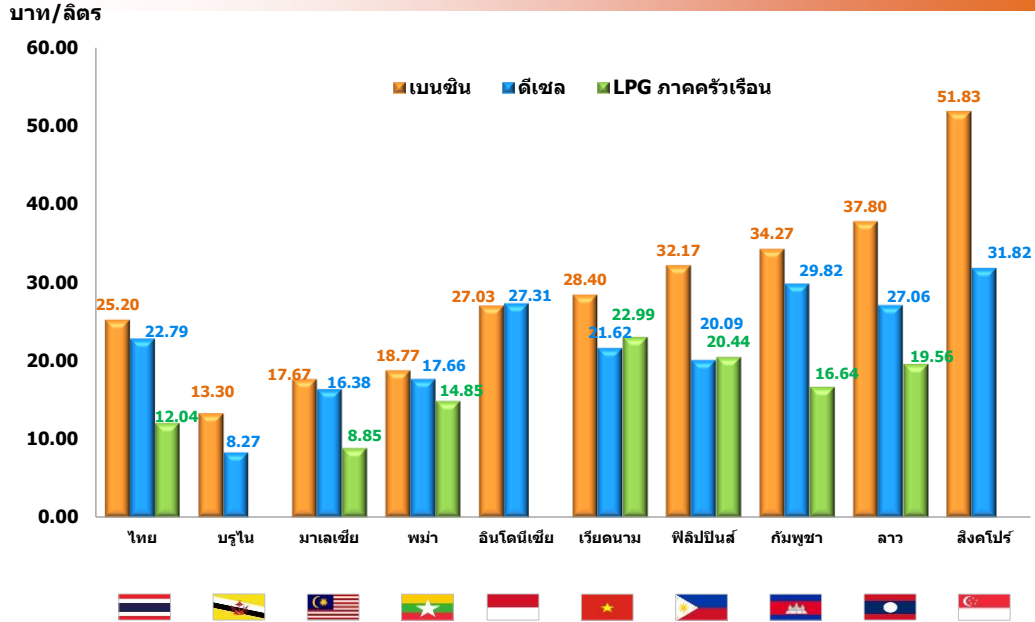
- ราคาขายปลีกน้ำมันเบนซิน ปรับราคาลดลงเกือบทุกประเทศ ยกเว้นประเทศฟิลิปปินส์ที่ปรับราคาเพิ่มขึ้นเล็กน้อย
- ราคาขายปลีกน้ำมันดีเซล ปรับราคาลดลงเกือบทุกประเทศ ยกเว้นประเทศมาเลเซียและเมียนมา (พม่า) ที่มีราคาคงที่

ประเทศ (หน่วย)	ราคาขายปลีกน้ำมันเบนซินและดีเซลในกลุ่มประเทศอาเซียน*					
	น้ำมันเบนซินพิเศษ			น้ำมันดีเซล		
	พฤศจิกายน 2558 National Currency (บาท/ลิตร)	ตุลาคม 2558	ปริมาณการเปลี่ยนแปลง	พฤศจิกายน 2558 National Currency (บาท/ลิตร)	ตุลาคม 2558	ปริมาณการเปลี่ยนแปลง
ประเทศไทย (บาท/ลิตร)	25.20	25.60	▼ -0.40	22.79	22.99	▼ -0.20
ประเทศนอร์เวย์ (ดอลลาร์สหรัฐฯ/ลิตร)	0.37 (13.30)	-	-	0.23 (8.27)	-	-
ประเทศมาเลเซีย (จิงกิต/ลิตร)	2.05 (17.67)	2.05	● 0.00	1.90 (16.38)	1.90	● 0.00
ประเทศพม่า (จัต/ลิตร)	680.00 (18.77)	700.00	▼ -20.00	640.00 (17.66)	640.00	● 0.00
ประเทศอินโดนีเซีย (รูเปีย/ลิตร)	9,850.00 (27.03)	10,200.00	▼ -350.00	9,950.00 (27.31)	10,400.00	▼ -450.00
ประเทศเวียดนาม (ดอง/ลิตร)	17,750.00 (28.40)	18,700.00	▼ -950.00	13,510.00 (21.62)	13,940.00	▼ -430.00
ประเทศฟิลิปปินส์ (เปโซ/ลิตร)	41.60 (32.17)	41.00	▲ 0.60	25.98 (20.09)	26.50	▼ -0.52
ประเทศกัมพูชา (เรียล/ลิตร)	3,850.00 (34.27)	3,900.00	▼ -50.00	3,350.00 (29.82)	3,400.00	▼ -50.00
ประเทศลาว (กิบ/ลิตร)	8,590.00 (37.80)	8,940.00	▼ -350.00	6,150.00 (27.06)	6,450.00	▼ -300.00
ประเทศสิงคโปร์ (ดอลลาร์สิงคโปร์/ลิตร)	2.02 (51.83)	2.06	▼ -0.04	1.24 (31.82)	1.25	▼ -0.01

หมายเหตุ : (1) ราคาน้ำมันของประเทศไทยเป็นราคาน้ำมันแก๊สโซลีนออกเทน 95 (Gasohol 95-E10)
(2) รวมรวมข้อมูล ณ วันที่ 30 พฤศจิกายน 2558 และใช้อัตราแลกเปลี่ยนของธนาคารแห่งประเทศไทย ณ วันที่ 27 พฤศจิกายน 2558

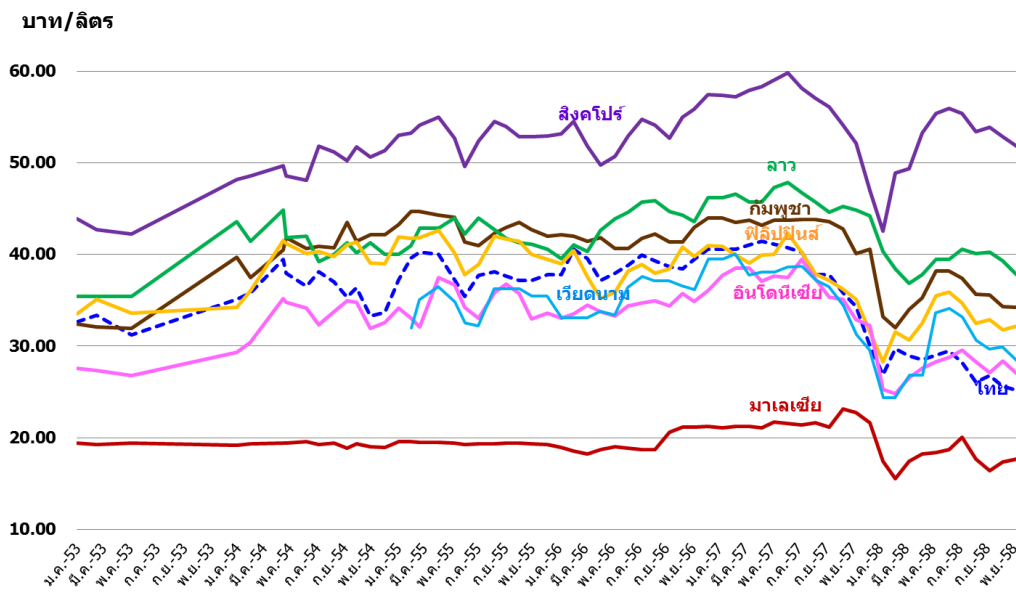
- เปรียบเทียบราคาขายปลีกเบนซิน ดีเซล และ LPG ในภูมิภาค

เปรียบเทียบราคาขายปลีกเบนซิน ดีเซล และ LPG



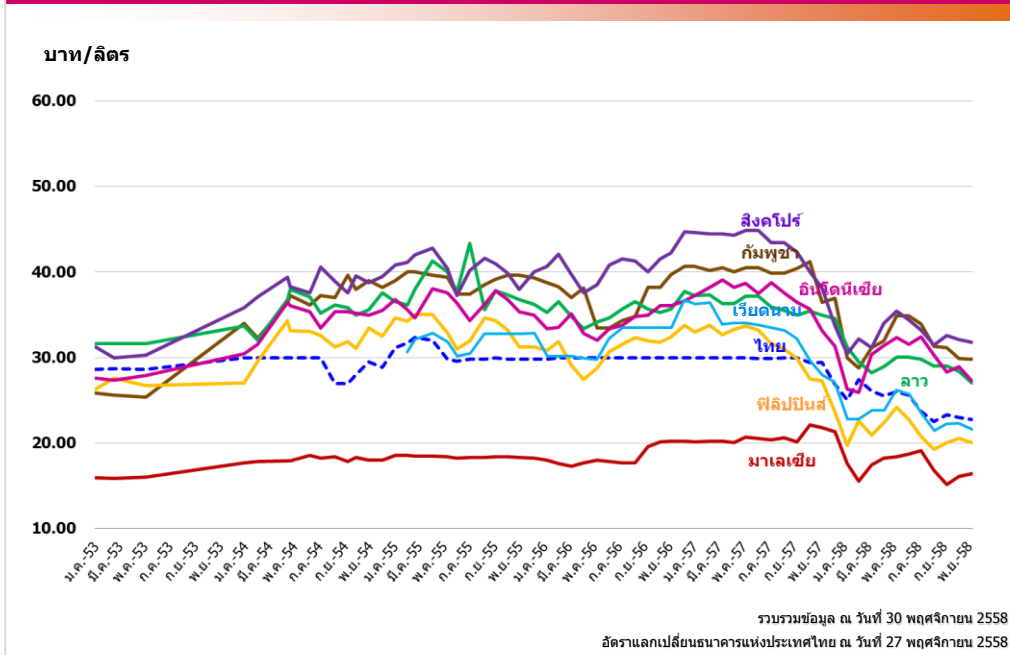
1. เบนซิน และดีเซล รวมรวมข้อมูล ณ วันที่ 30 พฤศจิกายน 2558 อัตราแลกเปลี่ยนธนาคารแห่งประเทศไทย ณ วันที่ 27 พฤศจิกายน 2558
2. LPG ภาคครัวเรือน ประเทศไทย ข้อมูล ณ วันที่ 24 พฤศจิกายน 2558 ฟิลิปปินส์ ข้อมูล ณ วันที่ 4 พฤศจิกายน 2558 ประเทศอื่นๆ ข้อมูล ณ วันที่ 24 พฤศจิกายน 2558

แนวโน้มราคาขายปลีกน้ำมันเบนซินในภูมิภาค



รวมรวมข้อมูล ณ วันที่ 30 พฤศจิกายน 2558
อัตราแลกเปลี่ยนธนาคารแห่งประเทศไทย ณ วันที่ 27 พฤศจิกายน 2558

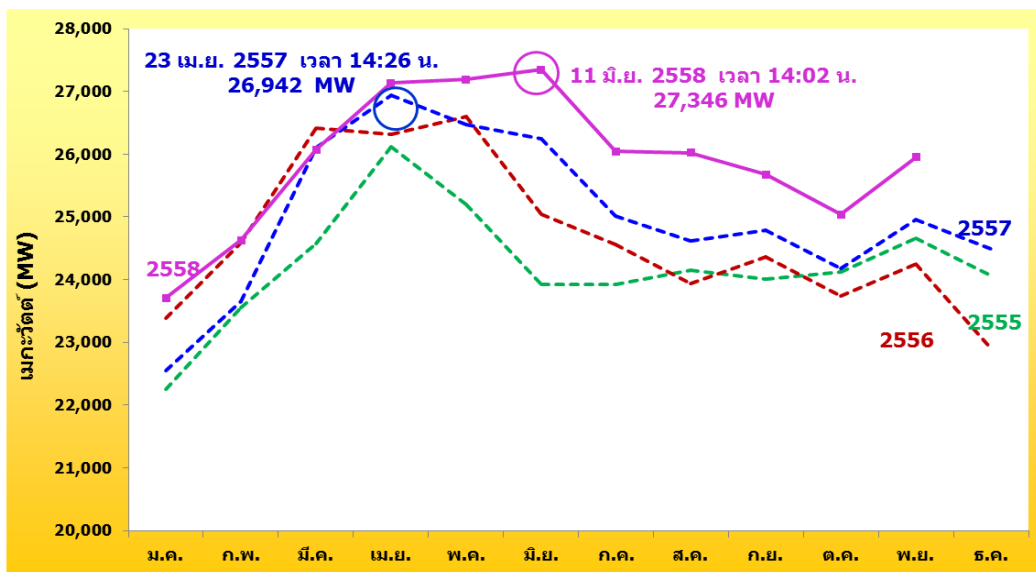
แนวโน้มราคาขายปลีกน้ำมันดีเซลในภูมิภาค



4. สถานการณ์ไฟฟ้า

- การผลิตพลังงานไฟฟ้าและความต้องการพลังไฟฟ้าสูงสุดสุทธิในระบบของ กฟผ. (Net Peak Generation Requirement) ปี 2558 ณ วันพฤหัสบดีที่ 11 มิถุนายน 2558 เวลา 14:02 น. อยู่ที่ระดับ 27,346 เมกะวัตต์ สูงกว่าพลังไฟฟ้าสูงสุดของปีที่ผ่านมาซึ่งเกิดเมื่อวันที่ 23 เมษายน 2557 เวลา 14.26 น. อยู่ 404 เมกะวัตต์ หรือเพิ่มขึ้นร้อยละ 1.5

ความต้องการพลังไฟฟ้าสูงสุดสุทธิในระบบ กฟผ.



หมายเหตุ : ความต้องการพลังไฟฟ้าสูงสุดสุทธิของระบบ กฟผ. ไม่รวมที่ใช้ใน Station Service

การใช้ไฟฟ้ารายสาขา ม.ค.- พ.ย. 2558

หน่วย: GWh

สาขา	2555	2556	2557	2558 (ม.ค.-พ.ย.)	Δ (%) จากช่วงเดียวกัน ของปีก่อน	สัดส่วน (%)
ครัวเรือน	36,447	37,657	38,993	37,950	5.38	23.64
กิจการขนาดเล็ก	17,013	18,374	18,807	18,131	4.70	11.29
ธุรกิจ	27,088	30,413	31,362	30,488	5.58	18.99
อุตสาหกรรม	72,336	72,536	73,782	68,679	1.11	42.78
ส่วนราชการ และองค์กร ที่ไม่แสวงหากำไร*	3,799	149	152	163	16.86	0.10
เกษตรกรรม	377	354	414	366	-6.58	0.23
การใช้ไฟฟ้า ที่ไม่คิดมูลค่า	2,191	2,379	2,517	2,492	8.85	1.55
อื่นๆ	2,527	2,479	2,592	2,269	-5.35	1.41
รวมทั้งสิ้น	161,779	164,341	168,620	160,542	3.34	100.00

* ตั้งแต่เดือนตุลาคม 2555 เป็นต้นไป ผู้ใช้ไฟฟ้าที่เป็นหน่วยงานราชการจะถูกจัดเข้าประเภทธุรกิจ/กิจการขนาดเล็ก แล้วแต่กรณี

● การใช้ไฟฟ้ารายสาขา 11 เดือนแรกของปี 2558 มีการใช้ไฟฟ้ารวมทั้งสิ้น 160,542 กิกะวัตต์ชั่วโมง เพิ่มขึ้นจากช่วงเดียวกันของปีก่อนร้อยละ 3.34 เป็นการเพิ่มขึ้นของปริมาณการใช้ไฟฟ้าในเกือบทุกสาขา ยกเว้น ภาคเกษตรกรรมที่มีการใช้ไฟฟ้าลดลงเนื่องจากปัญหาภัยแล้งและผลผลิตตกต่ำ โดยที่ภาคอุตสาหกรรมมีสัดส่วนการใช้ไฟฟ้าสูงสุด คิดเป็นร้อยละ 42.78 ของการใช้ทั้งหมด มีการใช้ไฟฟ้าอยู่ที่ระดับ 68,679 กิกะวัตต์ชั่วโมง เพิ่มขึ้นร้อยละ 1.11 เมื่อเทียบกับช่วงเดียวกันของปีก่อน คาดว่าเกิดจากความต้องการใช้ไฟฟ้าที่เพิ่มขึ้นของ อุตสาหกรรมยานยนต์ ซีเมนต์ การผลิตน้ำแข็ง ยางและผลิตภัณฑ์ยาง และเคมีภัณฑ์ เป็นต้น รองลงมาคือการใช้ไฟฟ้าภาคครัวเรือน มีการใช้ไฟฟ้าอยู่ที่ระดับ 37,950 กิกะวัตต์ชั่วโมง เพิ่มขึ้นร้อยละ 5.38 เนื่องจากสภาพอากาศที่ร้อนมากกว่าปีก่อนหน้า ส่งผลให้มีการใช้พลังงานในภาคครัวเรือนเพิ่มขึ้น โดยเฉพาะความต้องการใช้ไฟฟ้ากลุ่ม บ้านอยู่อาศัยที่ใช้ไฟฟ้ามากกว่า 150 หน่วย ยังคงขยายตัวอย่างต่อเนื่อง ส่วนการใช้ไฟฟ้าในภาคธุรกิจและกิจการขนาดเล็กในช่วง 11 เดือนแรกของปี 2558 มีการใช้ไฟฟ้าเพิ่มขึ้นร้อยละ 5.58 และ 4.70 ตามลำดับ โดยมีรายละเอียดการใช้ไฟฟ้าของภาคอุตสาหกรรมและภาคธุรกิจที่สำคัญ ดังนี้

▪ **การใช้ไฟฟ้าภาคอุตสาหกรรม** 11 เดือนแรกของปี 2558 มีการใช้ไฟฟ้ารวม 68,679 กิกะวัตต์ชั่วโมง เพิ่มขึ้นร้อยละ 1.11 เมื่อเทียบกับช่วงเดียวกันของปีก่อน โดยมีรายละเอียดการใช้ไฟฟ้าในแต่ละภาคอุตสาหกรรมที่สำคัญ ดังนี้

- **อุตสาหกรรมการผลิตอาหาร** มีการใช้ไฟฟ้าอยู่ที่ 9,499 กิกะวัตต์ชั่วโมง เพิ่มขึ้นร้อยละ 0.95 แม้ว่าภาวะการผลิตของอุตสาหกรรมอาหารจะปรับตัวลดลงจากช่วงเดียวกันของปีก่อน จากวัตถุดิบออกสู่ตลาด และการสั่งซื้อของประเทศผู้นำเข้าลดลง ส่งผลให้การส่งออกปรับตัวลดลงด้วย แต่สินค้าที่มีมูลค่าการส่งออกเพิ่มขึ้นเทียบกับช่วงเดียวกันของปีก่อน ได้แก่ สับปะรดกระป๋องเพิ่มขึ้นมากถึงร้อยละ 59.5 เนื่องจากระดับราคาที่สูงขึ้นและค่าเงินบาทอ่อนตัว นอกจากนี้คำสั่งซื้อสินค้ากลุ่มปศุสัตว์ยังคงเติบโตดี ตลอดจนสถานการณ์เศรษฐกิจโลกและประเทศผู้นำเข้าหลักฟื้นตัวขึ้นเล็กน้อยจากภาวะเศรษฐกิจถดถอย ทำให้ภาพรวมการใช้ไฟฟ้าในอุตสาหกรรมการผลิตอาหารยังคงเพิ่มขึ้นเล็กน้อย

- **อุตสาหกรรมเหล็กและโลหะพื้นฐาน** มีการใช้ไฟฟ้าอยู่ที่ระดับ 6,129 กิกะวัตต์ชั่วโมง ลดลงร้อยละ 8.33 คาดว่าเกิดจากการลดปริมาณการผลิตของกลุ่มอุตสาหกรรมการผลิตเหล็ก ซึ่งมีความต้องการที่ลดลงจากปัญหาการชะลอตัวของการก่อสร้างที่อยู่อาศัย และปัญหาการนำเข้าเหล็กจากจีน และจากสถานการณ์เศรษฐกิจโลกที่ทรงตัวทำให้ความต้องการใช้เหล็กในตลาดโลกรวมถึงอุตสาหกรรมต่อเนื่องมีปริมาณลดลง

- **อุตสาหกรรมอิเล็กทรอนิกส์** มีการใช้ไฟฟ้าอยู่ที่ระดับ 6,432 กิกะวัตต์ชั่วโมง เพิ่มขึ้นเล็กน้อยเพียงร้อยละ 0.11 เมื่อเทียบกับช่วงเดียวกันของปีก่อน จากภาพรวมการส่งออกเครื่องอิเล็กทรอนิกส์ในช่วงครึ่งปีแรกของปี 2558 ขยายตัวร้อยละ 1.0 แม้ว่าในเดือนพฤศจิกายนจากการส่งออกไปอาเซียน สหรัฐอเมริกา และสหภาพยุโรปจะปรับลดลง แต่ยังสามารถส่งออกแผงวงจรไฟฟ้าไปยังตลาดจีนและกลุ่มประเทศเอเชียที่ขยายตัวจากการเป็นผู้ผลิตอุตสาหกรรมต่อเนื่องที่สำคัญ ทำให้ภาพรวมการผลิตไฟฟ้าในกลุ่มอุตสาหกรรมอิเล็กทรอนิกส์ยังคงทรงตัว

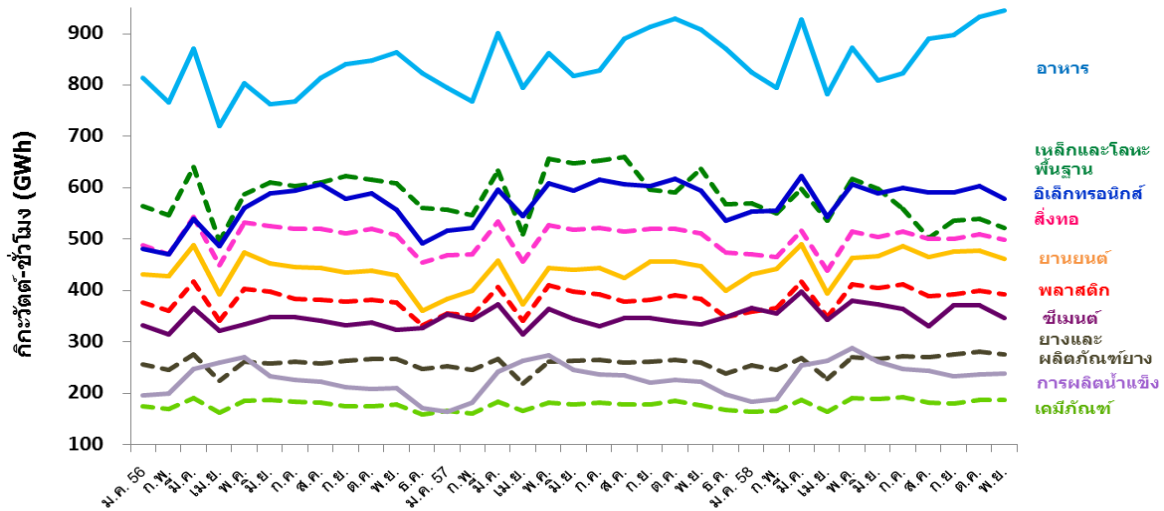
- **อุตสาหกรรมการผลิตสิ่งทอ** มีการใช้ไฟฟ้าอยู่ที่ระดับ 5,432 กิกะวัตต์ชั่วโมง ลดลงร้อยละ 2.33 คาดว่าเกิดจากอุตสาหกรรมการผลิตเสื้อผ้าสำเร็จรูปปรับตัวลดลงร้อยละ 26.1 เทียบกับเดือนเดียวกันของปีก่อน และจากคำสั่งซื้อที่ลดลงจากประเทศคู่ค้าหลัก ได้แก่ สหรัฐอเมริกา กลุ่มประเทศสหภาพยุโรป ญี่ปุ่น โดยเฉพาะเวียดนามซึ่งเป็นตลาดนำเข้าหลักที่สามารถพัฒนาสิ่งทอต้นน้ำเพิ่มขึ้นจากการเข้าไปลงทุนของไต้หวัน และจีน จึงลดการนำเข้าจากไทย ทำให้มูลค่าการส่งออกสิ่งทอและเครื่องนุ่งห่มในภาพรวมเมื่อเปรียบเทียบกับเดือนเดียวกันของปีก่อนปรับตัวลดลงร้อยละ 8.5 ตามภาวะเศรษฐกิจโลกที่ชะลอตัว ส่งผลให้ภาพรวมการใช้ไฟฟ้าในอุตสาหกรรมการผลิตสิ่งทอลดลง

- **อุตสาหกรรมการผลิตยานยนต์** มีการใช้ไฟฟ้าอยู่ที่ระดับ 5,056 กิกะวัตต์ชั่วโมง เพิ่มขึ้นร้อยละ 6.97 จากการผลิตรถยนต์กระบะและรถยนต์เพื่อการพาณิชย์ที่เพิ่มขึ้นร้อยละ 3.25 จากเดือนเดียวกันของปีก่อน และภาพรวมการส่งออกยานยนต์และส่วนประกอบในเดือนพฤศจิกายน 2558 ที่ขยายตัวร้อยละ 10.1 เมื่อเทียบกับเดือนเดียวกันของปีก่อน รวมทั้งการขยายตัวของตลาดรถยนต์ประเภทกระบะกึ่งอเนกประสงค์ (Pickup truck base Passenger Vehicle; PPV) และรถสเตชันแวกอน (Sport Utility Vehicle; SUV) ที่จะถูกปรับโครงสร้างภาษีสรรพสามิตใหม่ตามปริมาณการปล่อยก๊าซคาร์บอนไดออกไซด์ ซึ่งจะเริ่มบังคับใช้ในวันที่ 1 มกราคม 2559 ทำให้ในช่วงนี้มีความต้องการซื้อภายในประเทศเพิ่มขึ้น

- **อุตสาหกรรมพลาสติก** มีการใช้ไฟฟ้าอยู่ที่ระดับ 4,293 กิกะวัตต์ชั่วโมง เพิ่มขึ้นร้อยละ 2.44 จากอุตสาหกรรมต่อเนื่อง เช่น ยานยนต์ที่มีการขยายตัวตามปริมาณการส่งออก และการเร่งผลิตผลิตภัณฑ์ถุงพลาสติกและกระสอบพลาสติกไปยังกลุ่มประเทศอาเซียน

- **อุตสาหกรรมซีเมนต์** มีการใช้ไฟฟ้าอยู่ที่ระดับ 4,000 กิกะวัตต์ชั่วโมง เพิ่มขึ้นร้อยละ 5.58 เมื่อเทียบกับช่วงเดียวกันของปีก่อน จากมูลค่าการส่งออกปูนซีเมนต์ที่มีคำสั่งซื้อจากประเทศบังคลาเทศ มาเลเซีย ไต้หวัน และบรูไน เพิ่มขึ้น ขณะที่ประเทศคู่ค้าหลักที่สำคัญของไทย คือ เมียนมา และกัมพูชา ปรับลดการสั่งซื้อปูนซีเมนต์จากไทยลงมาก รวมทั้งภาคการก่อสร้างภายในประเทศไทยมีแนวโน้มชะลอตัวอย่างต่อเนื่องเนื่องจากสภาพเศรษฐกิจที่ยังคงซบเซาตั้งแต่ต้นปี แต่ทั้งนี้ไม่ส่งผลให้ภาพรวมการใช้ไฟฟ้ารอบ 11 เดือนแรกของปี 2558 ลดลง

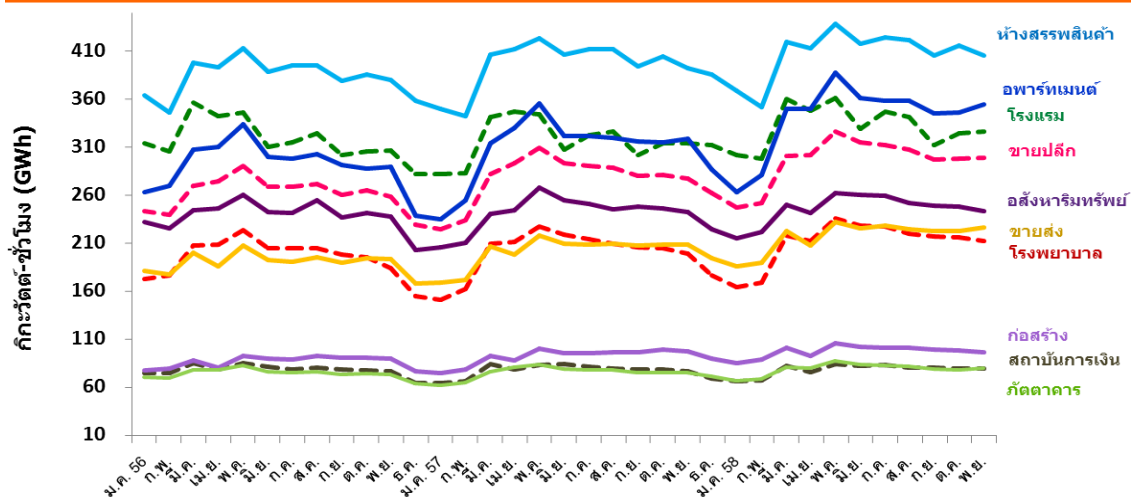
การใช้ไฟฟ้ารายกลุ่มอุตสาหกรรมที่สำคัญ



ปี 2558 (ม.ค.-พ.ย.)	อาหาร	เหล็กและโลหะพื้นฐาน	สิ่งทอ	อิเล็กทรอนิกส์	พลาสติก	ยานยนต์	ซีเมนต์	เคมีภัณฑ์	ยางและผลิตภัณฑ์ยาง	การผลิตน้ำแข็ง
ปริมาณ (GWh)	9,499	6,129	5,432	6,432	4,293	5,056	4,000	1,988	2,906	2,638
Δ (%) จากช่วงเดียวกันของปีก่อน	0.95	-8.33	-2.33	0.11	2.44	6.97	5.58	2.94	3.02	5.23

- อุตสาหกรรมอื่นๆ ได้แก่ อุตสาหกรรมเคมีภัณฑ์ การใช้ไฟฟ้าอยู่ที่ระดับ 1,988 กิกะวัตต์ชั่วโมง เพิ่มขึ้นร้อยละ 2.94 อุตสาหกรรมยางและผลิตภัณฑ์ยาง การใช้ไฟฟ้าอยู่ที่ระดับ 2,906 กิกะวัตต์ชั่วโมง เพิ่มขึ้นร้อยละ 3.02 และอุตสาหกรรมการผลิตน้ำแข็ง การใช้ไฟฟ้าอยู่ที่ระดับ 2,638 กิกะวัตต์ชั่วโมง เพิ่มขึ้นร้อยละ 5.23

การใช้ไฟฟ้ารายกลุ่มธุรกิจที่สำคัญ



ปี 2558 (ม.ค.-พ.ย.)	ห้างสรรพสินค้า	โรงแรม	อพาร์ทเมนต์และเคสเดสเฮาส์	ขายปลีก	อสังหาริมทรัพย์	โรงพยาบาล/สถานบริการทางการแพทย์	ขายส่ง	สถาบันการเงิน	ก่อสร้าง	ภัตตาคารและไนต์คลับ
ปริมาณ (GWh)	4,481	3,650	3,755	3,256	2,704	2,321	2,389	1,239	694	862
Δ (%) จากช่วงเดียวกันของปีก่อน	2.84	4.75	10.42	6.61	1.77	4.94	7.77	0.23	9.90	4.92

▪ การใช้ไฟฟ้าภาคธุรกิจ ในช่วง 11 เดือนแรกของปี 2558 มีการใช้ไฟฟ้ารวม 30,488 กิกะวัตต์ชั่วโมง เพิ่มขึ้นจากช่วงเดียวกันของปีก่อนร้อยละ 5.58 ห้างสรรพสินค้าและธุรกิจขายปลีก มีการใช้ไฟฟ้าเพิ่มขึ้นจากช่วงเดียวกันของปีก่อนร้อยละ 2.84 และ 6.61 ตามลำดับ เนื่องจากการขยายตัวของการค้าปลีก ตามการฟื้นตัวของภาคการท่องเที่ยวและมาตรการกระตุ้นเศรษฐกิจของรัฐบาล ซึ่งส่งผลให้การค้าในห้างสรรพสินค้ามีการขยายตัวขึ้น ส่วนธุรกิจโรงแรม ภัตตาคารและไนต์คลับ และอพาร์ทเมนต์และเกสต์เฮาส์ มีการใช้ไฟฟ้าเพิ่มขึ้นร้อยละ 4.75 4.92 และ 10.42 ตามลำดับ มีการเติบโตอย่างต่อเนื่องจากนักท่องเที่ยวจีน ที่นิยมมาเที่ยวเมืองไทย ส่วนหนึ่งมาจากการเช่าเหมาลำจากการขยายเที่ยวบินของสายการบินต้นทุนต่ำ รวมถึงนักท่องเที่ยวมาเลเซียที่นิยมขับรถมาเที่ยวหาดใหญ่และภาคเหนือของไทย การเปลี่ยนสถานที่ท่องเที่ยวจากภาคกลางไปภาคเหนือของนักท่องเที่ยวจีน รวมทั้งนักท่องเที่ยวมีความเชื่อมั่นในการรักษาความปลอดภัยภายในประเทศมากขึ้น ภาคอสังหาริมทรัพย์ การใช้ไฟฟ้าเพิ่มขึ้นร้อยละ 1.77 จากการขยายตัวของภาคอสังหาริมทรัพย์ในช่วงครึ่งปีแรกที่ขยายตัวร้อยละ 2.6 และในเดือนพฤศจิกายน 2558 ที่ขยายตัวจากมาตรการลดค่าธรรมเนียมการโอนและการจดจำนองเพื่อกระตุ้นภาคอสังหาริมทรัพย์ที่มีผลบังคับใช้ตั้งแต่วันที่ 29 ตุลาคม 2558 ที่ผ่านมา โรงพยาบาลและสถานบริการทางการแพทย์ มีการใช้ไฟฟ้าเพิ่มขึ้นร้อยละ 4.94 และภาคขนส่ง มีการใช้ไฟฟ้าเพิ่มขึ้น ร้อยละ 7.77 คาดว่าเกิดจากการเร่งทำกิจกรรมส่งเสริมการขายอย่างต่อเนื่อง รวมทั้งมีมาตรการจากภาครัฐเพื่อกระตุ้นให้เกิดการใช้จ่ายมากขึ้น

ศูนย์พยากรณ์และสารสนเทศพลังงาน