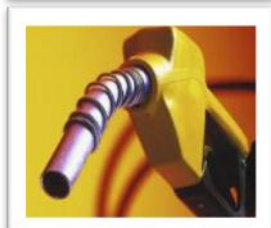


สถานการณ์การใช้น้ำมันและไฟฟ้าเดือนมกราคม ปี 2555

จัดทำโดย
ศูนย์พยากรณ์และสารสนเทศพลังงาน



สถานการณ์การใช้น้ำมันและไฟฟ้าเดือนมกราคม ปี 2555

1. ภาพรวมการใช้น้ำมันและไฟฟ้า

- การใช้น้ำมันเบนซินและดีเซล ในช่วงเดือนมกราคม 2555 เพิ่มขึ้นจากช่วงเดียวกันของปีก่อนเล็กน้อย โดยการใช้ น้ำมันเบนซินอยู่ที่ระดับ 20.4 ล้านลิตรต่อวัน เพิ่มขึ้นเล็กน้อยจากช่วงเดียวกันของปีก่อนร้อยละ 0.3 ในขณะที่การใช้น้ำมันดีเซลในช่วงเดือนมกราคม 2555 อยู่ที่ระดับ 54.7 ล้านลิตรต่อวัน เพิ่มขึ้นจากช่วงเดียวกันของปีก่อนร้อยละ 4.4 อย่างไรก็ตามเมื่อพิจารณาการใช้น้ำมันในเดือนมกราคม 2555 พบว่า การใช้น้ำมันกลุ่มเบนซิน ลดลงจากเดือนธันวาคม 2554 อยู่ที่ร้อยละ 3.7 สาเหตุเนื่องจากราคาน้ำมันในตลาดโลกได้ปรับตัวเพิ่มสูงขึ้น ประกอบกับรัฐบาลได้เรียกเก็บเงินเข้ากองทุนน้ำมันเชื้อเพลิงในส่วนของน้ำมันเบนซินและแก๊สโซฮอล์ ส่วนการใช้ น้ำมันดีเซลในเดือนมกราคม 2555 ปรับตัวลดลงจากเดือนธันวาคม 2554 อยู่ที่ร้อยละ 5.4 ซึ่งเป็นผลมาจากราคา น้ำมันขายปลีกในประเทศที่ปรับตัวสูงขึ้นตามราคาตลาดโลก และจากการเก็บเงินเข้ากองทุนน้ำมันเชื้อเพลิงของ รัฐบาล

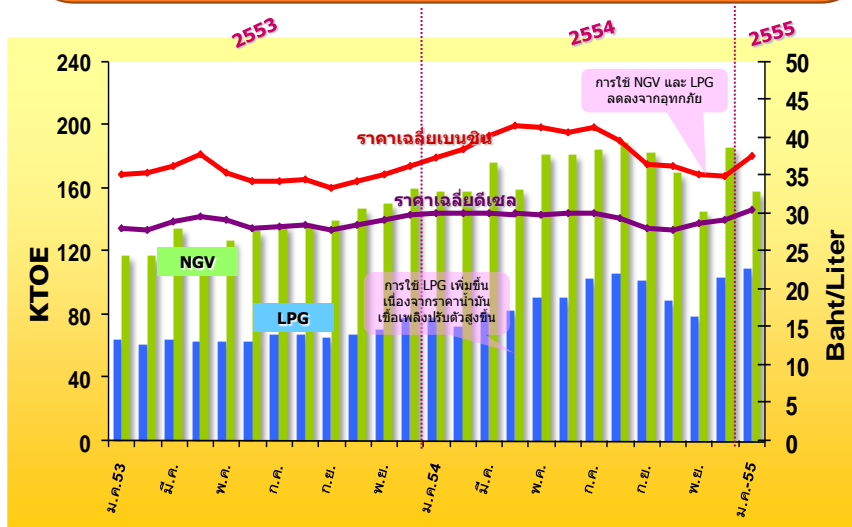
- การใช้น้ำมันภาคขนส่งทางบกในเดือนมกราคม 2555 เพิ่มขึ้นจากช่วงเดียวกันของปีก่อนร้อยละ 7.2 อยู่ที่ระดับ 1,820 พันตันเทียบเท่าน้ำมันดิบ (KTOE) โดยเป็นการเพิ่มขึ้นของการใช้น้ำมันเชื้อเพลิงทุกประเภท ทั้งนี้ ปัจจัยหลักในการเพิ่มขึ้นของการใช้น้ำมันในภาคขนส่งทางบกยังคงมาจากการใช้ NGV และ LPG ทั้งนี้เนื่องจาก LPG และ NGV ยังคงมีราคาถูกกว่าน้ำมันเชื้อเพลิง ถึงแม้ว่ารัฐบาลจะมีนโยบายปรับขึ้นราคา LPG เป็น 0.41 บาทต่อลิตร ต่อเดือน และปรับราคา NGV เป็น 0.50 บาทต่อกิโลกรัมต่อเดือน ตั้งแต่วันที่ 16 มกราคม 2555 แล้วก็ตาม โดย การใช้ LPG เพิ่มขึ้นร้อยละ 40.3 การใช้ NGV เพิ่มขึ้นร้อยละ 29.0 การใช้น้ำมันดีเซลเพิ่มขึ้นร้อยละ 4.4 ในขณะที่ การใช้น้ำมันเบนซินเพิ่มขึ้นเล็กน้อยร้อยละ 0.3 ณ เดือนมกราคม 2555 มีจำนวนรถยนต์ติดตั้ง NGV รวมทั้งสิ้น 305,249 คัน เพิ่มขึ้นร้อยละ 29.0 เมื่อเปรียบเทียบกับเดือนเดียวกันของปีที่แล้ว โดยเป็นการเพิ่มขึ้นของรถเบนซิน จำนวน 203,798 คัน และรถดีเซลจำนวน 101,451 สามารถทดแทนน้ำมันเบนซินได้ร้อยละ 17.9 เมื่อเทียบกับ ปริมาณการใช้น้ำมันเบนซินทั้งหมด และทดแทนน้ำมันดีเซลได้ร้อยละ 5.2 เมื่อเทียบกับปริมาณการใช้น้ำมันดีเซล ทั้งหมด โดยรวมสามารถทดแทนการใช้น้ำมันเบนซินและน้ำมันดีเซลได้ร้อยละ 9.0 มีจำนวนสถานีบริการ NGV ทั้งหมดจำนวน 470 สถานี และมีปริมาณการใช้ NGV เพิ่มขึ้นเป็น 7,427 ตันต่อวัน

การใช้น้ำมันในภาคขนส่งทางบก

หน่วย : KTOE

	2552 (2009)	2553 (2010)	2554 (2011)	2555 (ม.ค.)	สัดส่วน (%)	การเปลี่ยนแปลง (%)		
						2553	2554	2555 (ม.ค.)
เบนซิน	5,606	5,526	5,463	472	26	-1.4	-1.1	0.3
ดีเซล	11,400	11,291	11,726	1,035	57	-1.0	3.9	4.4
LPG	778	794	1,073	110	6	2.1	35.3	40.3
NGV	1,282	1,623	2,068	203	11	26.6	27.4	29.0
รวม	19,066	19,234	20,331	1,820	100	0.9	5.7	7.2

**ยอดจำหน่าย LPG NGV ภาคขนส่ง
และราคาเฉลี่ยเบนซินและดีเซล ปี 2553-2555(ม.ค.)**



- การผลิตพลังงานไฟฟ้ารวมทั้งระบบของ กฟผ. (Gross Energy Generation) ณ เดือนมกราคม 2555 มีจำนวน 13,317 กิกะวัตต์ชั่วโมง ซึ่งเพิ่มขึ้นจากเดือนเดียวกันของปีก่อนร้อยละ 5.7 หรือที่ระดับ 12,604 กิกะวัตต์ชั่วโมง โดยในปี 2554 ที่ผ่านมา ภาพรวมความต้องการไฟฟ้าลดลงจากปีที่ผ่านมาเล็กน้อย เนื่องจากในช่วงปลายปี 2554 ได้เกิดอุทกภัยในพื้นที่กรุงเทพและปริมณฑล ซึ่งเป็นที่ตั้งของนิคมอุตสาหกรรมขนาดใหญ่ และแหล่งเศรษฐกิจสำคัญๆ

2. น้ำมันดีเซล

การใช้น้ำมันดีเซล ปริมาณการใช้น้ำมันดีเซลเฉลี่ยของเดือนมกราคม 2555 อยู่ที่ระดับ 54.7 ล้านลิตรต่อวัน เพิ่มขึ้นร้อยละ 4.4 เมื่อเทียบกับปีก่อน แต่ลดลงจากเดือนธันวาคม 2554 ร้อยละ 5.4 ทั้งนี้ในช่วงไตรมาส 3 ของปี 2554 การใช้น้ำมันดีเซลได้ปรับตัวลดลง เนื่องจากเข้าสู่ช่วงหมดฤดูกาลเก็บเกี่ยวผลผลิตทางการเกษตร ประกอบกับช่วงเดือนตุลาคม 2554 ได้เกิดวิกฤตมหาอุทกภัย ทำให้ไม่สามารถใช้เส้นทางคมนาคมในหลายแห่งได้ และในช่วงเดือนธันวาคม 2554 การใช้น้ำมันดีเซลเพิ่มสูงขึ้น เนื่องจากสถานการณ์น้ำท่วมเริ่มคลี่คลาย ประกอบกับเข้าสู่ฤดูกาลหิบบ่อ และการขนส่งพืชทางการเกษตร ทำให้ประชาชนมีการใช้น้ำมันในการคมนาคมขนส่งมากขึ้น อย่างไรก็ตามในเดือนมกราคม 2555 การใช้น้ำมันดีเซลได้ปรับตัวลดลง เนื่องจากราคาน้ำมันในตลาดโลกปรับตัวเพิ่มสูงขึ้น ประกอบกับรัฐบาลยกเลิกการตรึงราคาขายปลีกน้ำมันดีเซล และปรับอัตราเงินสงฆ์กองทุนน้ำมันเชื้อเพลิง โดยเรียกเก็บเงินกองทุนน้ำมันเชื้อเพลิงในส่วนของน้ำมันดีเซลในอัตรา 60 สตางค์ต่อลิตร ตั้งแต่วันที่ 16 มกราคม 2555 ทำให้ราคาน้ำมันดีเซลปรับเพิ่มขึ้นถึง 31.13 บาทต่อลิตร

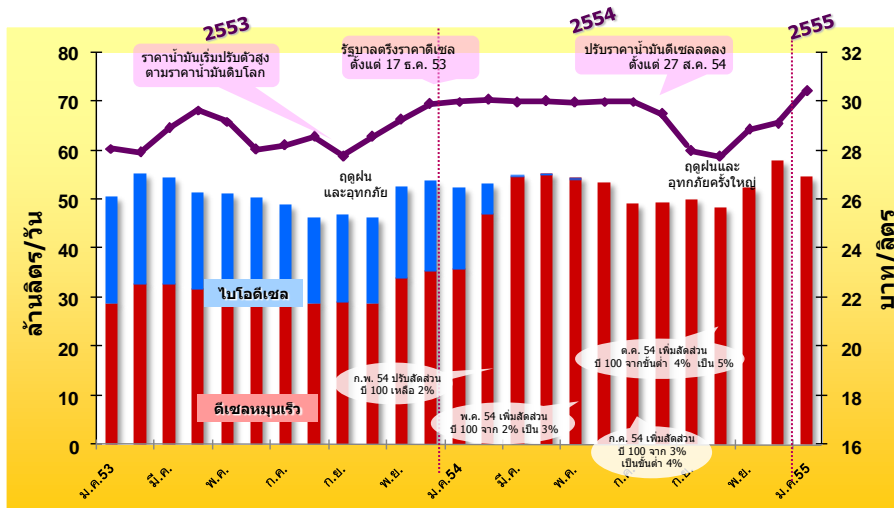
ปริมาณการใช้น้ำมันดีเซลรายเดือน

หน่วย : ล้านลิตร/วัน

	ม.ค.	ก.พ.	มี.ค.	เม.ย.	พ.ค.	มิ.ย.	ก.ค.	ส.ค.	ก.ย.	ต.ค.	พ.ย.	ธ.ค.	ม.ค.- ม.ค.
2551	52.5	52.4	54.7	53.7	49.9	45.4	40.2	42.8	42.5	45.0	46.8	52.5	52.5
2552	55.4	51.4	52.5	52.9	53.6	48.6	47.5	46.7	46.5	47.5	49.1	55.3	55.4
2553	50.5	55.2	54.5	51.6	51.2	50.3	48.9	46.2	46.8	46.3	52.8	53.7	50.5
2554	52.4	53.3	55.0	55.3	54.4	53.5	49.1	49.6	50.0	48.4	52.4	57.8	52.4
2555	54.7												54.7
Δ (%) จากช่วง เดียวกันปีก่อน	4.4												4.4
Δ (%) จากเดือน ก่อนปี 54	-5.4												

ทั้งนี้ ตั้งแต่ต้นปี 2554 ที่ผ่านมารัฐบาลมีนโยบายประกาศปรับลดสัดส่วนการผสมไบโอดีเซลปี 100 ในน้ำมันดีเซลหมุนเร็ว จากเดิมที่มีการผสมเป็นน้ำมันไบโอดีเซลปี 3 และปี 5 ให้เหลือน้ำมันไบโอดีเซลปี 2 เพื่อแก้ไขปัญหาน้ำมันปาล์มดิบ (CPO) ขาดแคลน ก่อนจะปรับเพิ่มสัดส่วนการผสมจากน้ำมันไบโอดีเซลปี 2 เป็นปี 3 เกรดเดียวทั่วประเทศในวันที่ 1 พฤษภาคม 2554 เมื่อสถานการณ์ขาดแคลนวัตถุดิบเริ่มคลี่คลาย จากนั้นจึงปรับเพิ่มสัดส่วนการผสมจากน้ำมันไบโอดีเซลปี 3 เป็นขั้นต่ำปี 4 ในวันที่ 1 กรกฎาคม 2554 เนื่องจากประเทศไทยมีสต็อกน้ำมันปาล์มดิบเพิ่มขึ้น โดยล่าสุดได้ปรับเพิ่มสัดส่วนการผสมจากขั้นต่ำน้ำมันไบโอดีเซลปี 4 เป็นปี 5 ตั้งแต่ 21 ตุลาคม - 31 ธันวาคม 2554 เพื่อรักษาเสถียรภาพราคาน้ำมันปาล์ม เนื่องจากเป็นช่วงที่มีผลผลิตปาล์มออกสู่ตลาดมาก ส่งผลให้ปัจจุบันประเทศไทยมีมาตรฐานน้ำมันดีเซลหมุนเร็วเกรดเดียวทั่วประเทศ เรียกว่า ดีเซลกรีน (Diesel Green)

ยอดจำหน่ายน้ำมันดีเซลหมุนเร็ว และไบโอดีเซล และราคาน้ำมันดีเซลหมุนเร็ว ปี 2553-2555 (ม.ค.)



3. น้ำมันเบนซิน

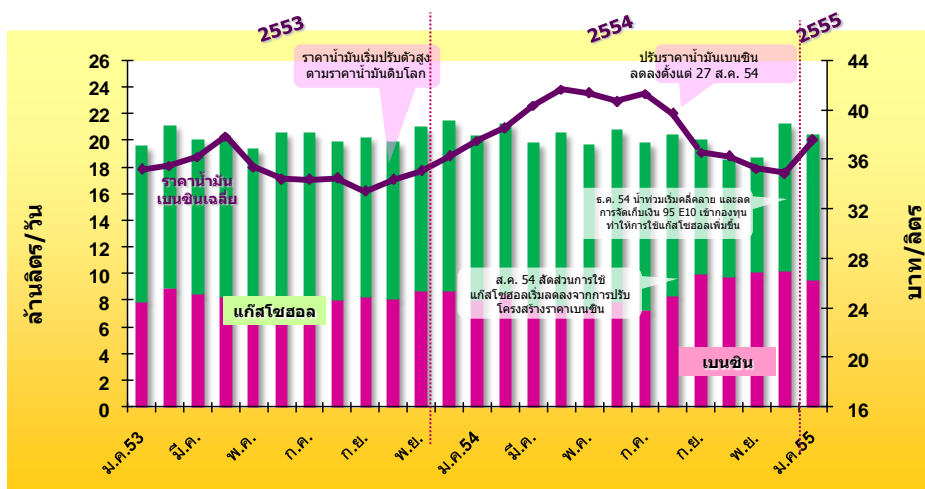
- **การใช้น้ำมันเบนซิน** ปริมาณการใช้น้ำมันเบนซินเฉลี่ยเดือนมกราคม 2555 อยู่ที่ระดับ 20.4 ล้านลิตรต่อวัน ลดลงร้อยละ 3.7 จากช่วงเดียวกันของเดือนก่อน โดยเป็นการปรับตัวลดลงของน้ำมันทุกชนิด ยกเว้นแก๊สโซฮอล์ 95 (E20) และแก๊สโซฮอล์ 95 (E85) โดยมีสาเหตุมาจากราคาขายปลีกน้ำมันเบนซินได้ปรับตัวเพิ่มขึ้นตามราคาน้ำมันในตลาดโลก ประกอบกับรัฐบาลได้เรียกเก็บเงินเข้ากองทุนน้ำมันเชื้อเพลิงในส่วนของน้ำมันเบนซิน และแก๊สโซฮอล์เพิ่มขึ้น 1 บาทต่อลิตร ตั้งแต่วันที่ 16 มกราคม 2555 ทำให้ราคาขายปลีกน้ำมันเบนซินปรับเพิ่มขึ้นจากเดือนธันวาคม 2554 ประมาณ 4-5 บาทต่อลิตร แสดงรายละเอียดการใช้น้ำมันเบนซินแต่ละประเภทได้ดังนี้

ปริมาณการใช้น้ำมันเบนซินรายเดือน

หน่วย : ล้านลิตร/วัน

	ม.ค.	ก.พ.	มี.ค.	เม.ย.	พ.ค.	มิ.ย.	ก.ค.	ส.ค.	ก.ย.	ต.ค.	พ.ย.	ธ.ค.	ม.ค.- ม.ค.
2551	19.4	20.0	19.5	20.1	18.7	18.6	18.0	19.0	18.9	19.4	19.9	22.0	19.4
2552	21.5	21.0	21.4	21.1	21.0	20.3	20.4	19.9	20.0	20.1	19.6	21.2	21.5
2553	19.5	21.1	20.0	20.2	19.3	20.6	20.5	20.0	20.2	19.9	21.1	21.4	19.5
2554	20.4	21.3	19.8	20.6	19.7	20.8	19.8	20.4	20.0	18.6	18.5	21.2	20.4
2555	20.4												20.4
Δ (%) จากช่วง เดียวกันปีก่อน	0.3												0.3
Δ (%) จากเดือน ก่อนปี 54	-3.7												

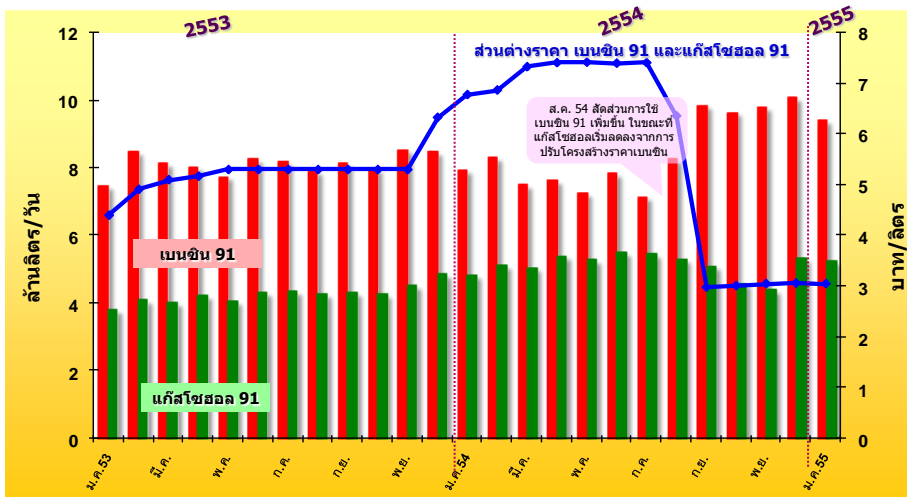
ยอดจำหน่ายน้ำมันเบนซิน และแก๊สโซฮอล์ และราคาน้ำมันเบนซินเฉลี่ย ปี 2553-2555 (ม.ค.)



หมายเหตุ : เบนซิน หมายถึงเบนซิน 91 และเบนซิน 95 แก๊สโซฮอล์ หมายถึง แก๊สโซฮอล์ 91 E10, 95 E10, 95 E20 และ 95 E85

- **การใช้น้ำมันเบนซิน 91** ปัจจุบันคิดเป็นสัดส่วนร้อยละ 46 ของปริมาณการใช้น้ำมันเบนซินทั้งหมด โดยในเดือนมกราคม 2555 มีการใช้น้ำมันเบนซิน 91 อยู่ที่ระดับ 9.4 ล้านลิตรต่อวัน เพิ่มขึ้นจากเดือนเดียวกันของปีก่อนร้อยละ 18.5 แต่ลดลงจากเดือนธันวาคมร้อยละ 6.6 ทั้งนี้เนื่องจากรัฐบาลได้เรียกเก็บเงินเข้ากองทุนน้ำมันเชื้อเพลิงในส่วนของน้ำมันเบนซินและแก๊สโซฮอล์เพิ่มขึ้น 1 บาทต่อลิตร ตั้งแต่วันที่ 16 มกราคม 2555 ซึ่งส่งผลให้ราคาขายปลีกน้ำมันเบนซิน 91 และน้ำมันแก๊สโซฮอล์ 91 (E10) ไม่แตกต่างกันมากนัก โดย ณ เดือนมกราคม 2555 ส่วนต่างราคาขายปลีกเบนซิน 91 และแก๊สโซฮอล์ 91 อยู่ที่ระดับ 3.05 บาทต่อลิตร ซึ่งส่งผลให้ภาพรวมการใช้น้ำมันเบนซินในเดือนมกราคม 2555 ลดลง

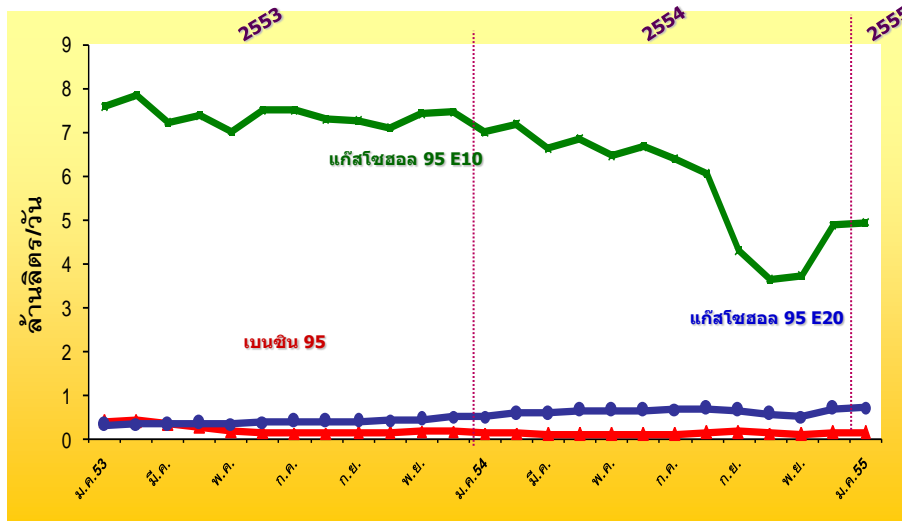
ยอดจำหน่าย และส่วนต่างราคาจำหน่ายน้ำมันเบนซิน 91 และแก๊สโซฮอล์ 91 ปี 2553-2555 (ม.ค.)



- **การใช้น้ำมันเบนซิน 95** ปัจจุบันคิดเป็นสัดส่วนเพียงร้อยละ 1 ของปริมาณการใช้น้ำมันเบนซินทั้งหมด โดยในเดือนมกราคม 2555 มีปริมาณการใช้น้ำมันเบนซิน 95 เฉลี่ยเพียง 0.1 ล้านลิตรต่อวัน ลดลงจากปีก่อนร้อยละ 17.1 และลดลงจากช่วงเดือนมกราคม 2554 ร้อยละ 1.3

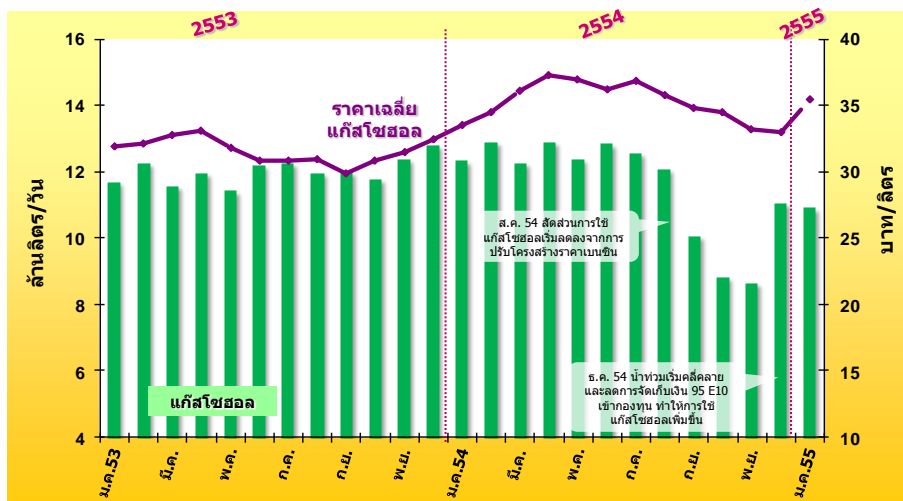
ทั้งนี้การใช้น้ำมันเบนซิน 95 มีแนวโน้มลดลงอย่างต่อเนื่อง ตั้งแต่ปี 2551 และเริ่มมีการใช้ซังที่ที่ระดับ 0.1 ล้านลิตรต่อวันตั้งแต่กลางปี 2553 ต่อเนื่องมาจนกระทั่งถึงปัจจุบัน เนื่องจากถูกทดแทนด้วยแก๊สโซฮอล์ ตามมาตรการส่งเสริมการใช้น้ำมันแก๊สโซฮอล์ทดแทนน้ำมันเบนซิน 95 จนกระทั่งรัฐบาลได้ทำการปรับเพิ่มอัตราเงินส่งเข้ากองทุนน้ำมันเชื้อเพลิงของเบนซินและแก๊สโซฮอล์เดือนละ 1 บาทต่อลิตรตั้งแต่วันที่ 1 มกราคม 2555 จนไปสู่อัตราเดิมก่อนดำเนินมาตรการชะลอการเรียกเก็บเงินเข้ากองทุนน้ำมันเชื้อเพลิง โดย ณ เดือนมกราคม 2555 ส่วนต่างราคาขายปลีกเบนซิน 95 และแก๊สโซฮอล์ 95 (E10) อยู่ที่ระดับ 5.43 บาทต่อลิตร และส่วนต่างราคาขายปลีกเบนซิน 95 และแก๊สโซฮอล์ 95 (E20) อยู่ที่ระดับ 8.20 บาทต่อลิตร

ยอดจำหน่ายน้ำมันเบนซิน 95 แก๊สโซฮอล์ 95 E10 และแก๊สโซฮอล์ 95 E20 ปี 2553-2555 (ม.ค.)



● การใช้น้ำมันแก๊สโซฮอล์ ในช่วงเดือนมกราคม 2555 มีการใช้เฉลี่ยที่ระดับ 10.9 ล้านลิตรต่อวัน ลดลงจากปีก่อนร้อยละ 11.6 ทั้งนี้การใช้น้ำมันแก๊สโซฮอล์มีแนวโน้มทรงตัวในระดับเฉลี่ย 12 ล้านลิตรต่อวัน มาตั้งแต่ต้นปี 2552 จนกระทั่งหลังการปรับโครงสร้างราคาน้ำมันในเดือนสิงหาคม 2554 ซึ่งมีผลให้ราคาขายปลีกน้ำมันแก๊สโซฮอล์อยู่ในระดับใกล้เคียงกับน้ำมันเบนซิน 91 และ 95 ทำให้ยอดการจำหน่ายน้ำมันกลุ่มแก๊สโซฮอล์ลดลง โดยเฉพาะน้ำมันแก๊สโซฮอล์ 91 (E10), 95 (E10) และ 95 (E20) อย่างไรก็ตามในเดือนธันวาคม 2554 การใช้น้ำมันแก๊สโซฮอล์ได้ปรับตัวขึ้นมาอยู่ที่ระดับเฉลี่ย 11.0 ล้านลิตรต่อวัน แต่เมื่อรัฐบาลได้ปรับอัตราเก็บเงินเข้ากองทุนน้ำมันเชื้อเพลิงของแก๊สโซฮอล์ เดือนละ 1 บาทต่อลิตร ส่งผลให้เดือนมกราคม 2555 การใช้น้ำมันแก๊สโซฮอล์ลดลงจากเดือนธันวาคม 2554 ที่ร้อยละ 1.1 โดยมีรายละเอียดของการใช้น้ำมันแต่ละประเภทดังนี้

ยอดจำหน่ายแก๊สโซฮอล์และราคาเฉลี่ย ปี 2553- 2555 (ม.ค.)



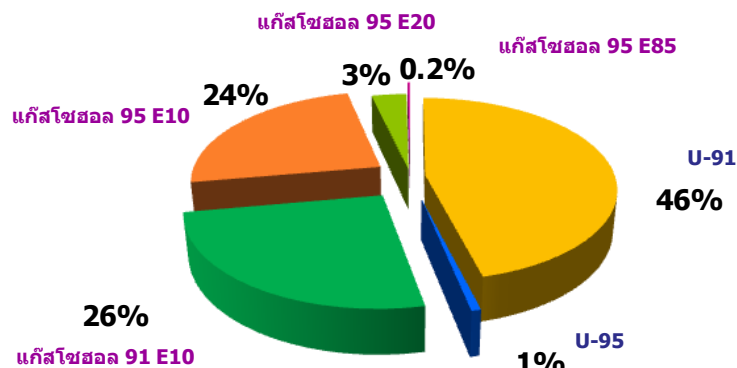
- การใช้น้ำมันแก๊สโซฮอล์ 91 (E10) คิดเป็นร้อยละ 26 ของปริมาณการใช้น้ำมันเบนซินทั้งหมด โดยในเดือนมกราคม 2555 มีปริมาณการใช้เฉลี่ยอยู่ที่ระดับ 5.2 ล้านลิตรต่อวัน เพิ่มขึ้นจากปีก่อนร้อยละ 8.4

- การใช้น้ำมันแก๊สโซฮอล์ 95 (E10) เป็นกลุ่มที่มีสัดส่วนมากที่สุด คิดเป็นร้อยละ 24 ของปริมาณการใช้น้ำมันเบนซินทั้งหมด โดยในเดือนมกราคม 2555 มีปริมาณการใช้เฉลี่ย 4.9 ล้านลิตรต่อวัน ลดลงจากปีก่อนร้อยละ 29.5 โดยการใช้แก๊สโซฮอล์ 95 (E10) มีแนวโน้มลดลงตามปัจจัยราคาขายปลีกเฉลี่ยที่เพิ่มสูงขึ้นมาตั้งแต่ปี 2552 โดยเฉพาะอย่างยิ่งหลังการปรับโครงสร้างราคาน้ำมันในเดือนสิงหาคม 2554 ที่ส่งผลให้การไหลลดลงอย่างชัดเจนจากระดับ 6.1 ล้านลิตรต่อวันในเดือนสิงหาคม เหลือเพียง 4.3 ล้านลิตรต่อวัน ในเดือนกันยายน และได้ปรับตัวเพิ่มขึ้นอีกครั้งในเดือนพฤศจิกายน-ธันวาคม เนื่องจากรัฐบาลมีมติปรับลดการจัดเก็บเงินส่งเข้ากองทุนน้ำมันเชื้อเพลิงสำหรับแก๊สโซฮอล์ 95 (E10) ลง 1.20 บาทต่อลิตรเพื่อส่งเสริมการใช้น้ำมันดังกล่าว ทั้งนี้ในเดือนมกราคม 2555 การใช้น้ำมันแก๊สโซฮอล์ได้ปรับลดลงจากเดือนธันวาคม 2554 ที่ร้อยละ 0.9 เนื่องจากรัฐบาลได้ปรับอัตราเงินกองทุนน้ำมันเชื้อเพลิงในเดือนมกราคม 2555 โดยในส่วนของน้ำมันแก๊สโซฮอล์ได้ปรับเพิ่มขึ้น 1 บาทต่อลิตร

- การใช้น้ำมันแก๊สโซฮอล์ 95 (E20) คิดเป็นสัดส่วนร้อยละ 3 ของปริมาณการใช้น้ำมันเบนซินทั้งหมด โดยในเดือนมกราคม 2555 มีปริมาณการใช้เฉลี่ยที่ระดับ 0.70 ล้านลิตรต่อวัน เพิ่มขึ้นจากปีก่อนร้อยละ 39.5 ทั้งนี้การใช้น้ำมันแก๊สโซฮอล์ 95 (E20) มีการขยายตัวอย่างต่อเนื่องตามนโยบายส่งเสริมการใช้แก๊สโซฮอล์ทดแทนน้ำมันเบนซิน โดยปัจจุบันมีสถานีบริการน้ำมันแก๊สโซฮอล์ 95 (E20) ทั้งสิ้น 842 แห่ง โดยเป็นของ ปตท. 379 แห่ง ปตท.บริหารธุรกิจค้าปลีก 9 แห่ง และบางจาก 454 แห่ง

- การใช้น้ำมันแก๊สโซฮอล์ 95 (E85) มีการขยายตัวอย่างต่อเนื่องตั้งแต่เริ่มจำหน่ายในปี 2552 โดยเดือนมกราคม 2555 มีการใช้เฉลี่ยประมาณ 45,700 ลิตรต่อวัน เพิ่มขึ้นจากปีก่อนถึงกว่า 4 เท่า เนื่องจากมีรถยนต์รุ่นใหม่ที่ใช้้ำมันน้ำมันแก๊สโซฮอล์ 95 (E85) (FFV: Flexible Fuel Vehicle) ออกสู่ตลาดมากขึ้น อีกทั้งยังมีรถยนต์รุ่นเก่าบางส่วนปรับแต่งเครื่องยนต์โดยการติดตั้งอุปกรณ์คอนเวอร์ชันคิตส์ เพื่อให้สามารถเติมน้ำมันแก๊สโซฮอล์ 95 (E85) ได้ โดยปัจจุบันมีสถานีจำหน่ายน้ำมันแก๊สโซฮอล์ 95 (E85) ของ ปตท. และบางจากรวมทั้งสิ้น 38 แห่ง แบ่งเป็นของ ปตท. 8 แห่ง และของบางจาก 30 แห่ง โดย ปตท. มีแผนจะขยายสถานีจำหน่ายน้ำมันแก๊สโซฮอล์ 95 (E85) ให้ได้ 50 แห่งภายในปี 2555

สัดส่วนการใช้น้ำมันแก๊สโซฮอล์ ม.ค. 2555



เบนซิน		แก๊สโซฮอล์			
U-91	U-95	91 E10	95 E10	95 E20	95 E85
9.41	0.14	5.22	4.93	0.70	0.046

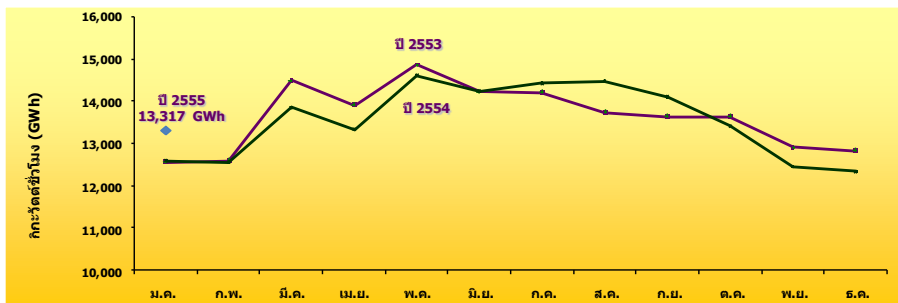
ล้านลิตร/วัน

4. ไฟฟ้า

- การผลิตพลังงานไฟฟ้า (Gross Energy Generation) เดือนมกราคม 2555 มีจำนวน 13,317 กิกะวัตต์ชั่วโมง เพิ่มขึ้นจากเดือนเดียวกันของปีก่อนร้อยละ 5.7 หรือที่ระดับ 12,604 กิกะวัตต์ชั่วโมง โดยในปี 2554 ที่ผ่านมา ภาพรวมความต้องการไฟฟ้าลดลงจากปีที่ผ่านมาเล็กน้อย เนื่องจากในช่วงปลายปี 2554 ได้เกิดอุทกภัยในพื้นที่กรุงเทพและปริมณฑล ซึ่งเป็นที่ตั้งของนิคมอุตสาหกรรมขนาดใหญ่ และแหล่งเศรษฐกิจสำคัญๆ
- ความต้องการไฟฟ้าสูงสุด (Gross Peak Generation) ของเดือนมกราคม 2555 เกิดขึ้นเมื่อวันพุธที่ 18 มกราคม 2555 เวลา 19.00 น. อยู่ที่ระดับ 22,824 เมกะวัตต์ ต่ำกว่า Peak ของปี 2554 ซึ่งเกิดเมื่อวันอังคารที่ 24 พฤษภาคม 2554 ที่ระดับ 24,518 เมกะวัตต์ หรือลดลงร้อยละ 6.9

การผลิตพลังงานไฟฟ้ารายเดือน ปี 2553-2555 (ม.ค.)

	กิกะวัตต์ชั่วโมง (GWh)												
	ม.ค.	ก.พ.	มี.ค.	เม.ย.	พ.ค.	มิ.ย.	ก.ค.	ส.ค.	ก.ย.	ต.ค.	พ.ย.	ธ.ค.	ม.ค.-ธ.ค.
2553	12,564	12,597	14,497	13,907	14,872	14,234	14,214	13,742	13,643	13,641	12,917	12,838	163,669
2554	12,604	12,559	13,859	13,344	14,620	14,241	14,429	14,475	14,109	13,413	12,452	12,345	162,449
2555	13,317												
Δ (%) จากช่วงเดียวกันปีก่อน	5.65	-	-	-	-	-	-	-	-	-	-	-	-
Δ (%) จากเดือนก่อนปี 54	7.87	-	-	-	-	-	-	-	-	-	-	-	-



- การใช้ไฟฟ้ารายสาขา เดือนมกราคม 2555 มีการใช้ไฟฟ้ารวมทั้งสิ้น 12,099 กิกะวัตต์ชั่วโมง ทั้งนี้ กลุ่มผู้ใช้ไฟฟ้ารายสาขาที่สำคัญส่วนใหญ่มีการใช้ไฟเพิ่มขึ้น โดยเฉพาะในภาคครัวเรือน กิจการขนาดเล็กและธุรกิจ โดยมีการใช้ไฟเพิ่มขึ้นจากปีก่อนร้อยละ 13.0 และร้อยละ 12.1 ตามลำดับ ในขณะที่การใช้ไฟฟ้าในภาคอุตสาหกรรมซึ่งเป็นกลุ่มที่มีสัดส่วนการใช้ไฟฟ้าสูงสุด คือร้อยละ 44 ของผู้ใช้ไฟฟ้าทั้งหมด มีการใช้ไฟฟ้าลดลงเล็กน้อยร้อยละ 2.2 และภาคเกษตรกรรม มีการใช้ไฟฟ้าลดลงร้อยละ 1.4 โดยมีรายละเอียดดังนี้

การใช้ไฟฟ้ารายสาขา ปี 2552-2555 (ม.ค.)

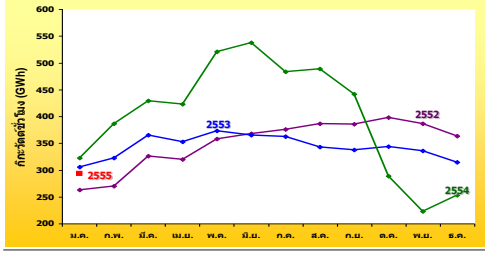
GWh	2552	2553	2554	2555 (ม.ค.)	Δ (%) จากช่วงเดียวกันของปีก่อน	สัดส่วน (%)
ครัวเรือน	30,257	33,216	32,801	2,644	13.0	22
กิจการขนาดเล็ก	14,342	15,586	15,455	1,297	12.1	11
ธุรกิจ	21,341	23,005	23,633	1,987	12.1	16
อุตสาหกรรม	60,874	67,952	67,796	5,382	-2.2	44
ส่วนราชการและองค์กรที่ไม่แสวงหากำไร	4,677	5,049	4,982	360	3.6	3
เกษตรกรรม	318	335	300	46	-1.4	0
การใช้ไฟฟ้าที่ไม่คิดมูลค่า	1,843	2,034	2,170	187	2.0	2
อื่นๆ	1,530	2,123	1,852	195	1.7	2
รวมทั้งสิ้น	135,181	149,301	148,989	12,099	4.8	100

- **การใช้ไฟฟ้าภาคอุตสาหกรรม** การผลิตภาคอุตสาหกรรมในเดือนมกราคม 2555 เริ่มฟื้นตัวดีขึ้นเมื่อเทียบกับช่วง 2 เดือนก่อนหน้า ซึ่งเป็นช่วงที่ได้รับผลกระทบอย่างรุนแรงจากวิกฤตอุทกภัย โดยดัชนีผลผลิตอุตสาหกรรมในเดือนมกราคม 2555 หดตัวลดลงร้อยละ 15.1 เมื่อเทียบกับเดือนธันวาคม 2554 ซึ่งหดตัวลดลงร้อยละ 25.2 ซึ่งส่งผลให้แต่ละภาคอุตสาหกรรมเริ่มมีแนวโน้มความต้องการใช้ไฟฟ้าในเดือนดังกล่าวเพิ่มขึ้น โดยมีรายละเอียดดังนี้

อุตสาหกรรมอิเล็กทรอนิกส์ ในเดือนมกราคม 2555 มีการใช้ไฟฟ้าลดลงเมื่อเทียบกับเดือนเดียวกันของปีก่อนร้อยละ 9.2 แต่เพิ่มขึ้นจากเดือนก่อนหน้าร้อยละ 15.9 เนื่องจากสถานการณ์อุทกภัยเริ่มคลี่คลาย ทำให้โรงงานผลิตชิ้นส่วนอิเล็กทรอนิกส์บางส่วนเริ่มกลับมาดำเนินการผลิตได้อีกครั้ง ส่งผลให้ภาพรวมการใช้ไฟฟ้าเริ่มปรับตัวดีขึ้น ขณะเดียวกัน**อุตสาหกรรมการผลิตยานยนต์** มีการใช้ไฟฟ้าเพิ่มขึ้นร้อยละ 6.6 เมื่อเทียบกับเดือนเดียวกันของปีก่อนร้อยละ 6.6 และเพิ่มขึ้นจากเดือนก่อนหน้าร้อยละ 17.2 เนื่องจากโรงงานผลิตรถยนต์เริ่มกลับมาดำเนินการผลิตได้เป็นปกติอีกครั้งหลังจากหยุดการผลิตในช่วงเกิดอุทกภัยน้ำท่วมในช่วงปลายปี 2554

ด้านอุตสาหกรรมพลาสติก ในเดือนมกราคม 2555 มีการใช้ไฟฟ้าลดลงเมื่อเทียบกับเดือนเดียวกันของปีก่อนร้อยละ 0.1 และ**อุตสาหกรรมการผลิตสิ่งทอ** ในเดือนมกราคม 2555 มีการใช้ไฟลดลงร้อยละ 18.8 เมื่อเทียบกับช่วงเดียวกันของปีก่อน แต่เพิ่มขึ้นจากเดือนก่อนหน้าร้อยละ 5.3 สาเหตุที่สิ่งทอเริ่มฟื้นตัวดีขึ้นจากเดือนพฤศจิกายน- ธันวาคม 2554 เนื่องจากช่วงดังกล่าวเสื้อผ้า และเครื่องนอ นได้รับผลกระทบจากน้ำท่วม ส่งผลให้ความต้องการของประชาชนต่อสินค้าประเภทนี้สูงขึ้น ในขณะที่**อุตสาหกรรมการผลิตอาหาร** เป็นภาคอุตสาหกรรมที่มีแนวโน้มการใช้ไฟฟ้าเพิ่มขึ้นจากช่วงเดียวกันของปีก่อนตามการขยายตัวของการผลิตมาตั้งแต่ต้นปี 2554 โดยในเดือนมกราคม 2555 มีการใช้ไฟฟ้าเพิ่มขึ้นจากปีก่อนร้อยละ 7.0 เนื่องจากเป็นช่วงการส่งออกของอุตสาหกรรมอาหารที่เพิ่มขึ้นตามฤดูกาล ประกอบกับในเดือนมกราคม 2555 เป็นช่วงของการจับจ่ายสินค้าในช่วงเทศกาลตรุษจีน จึงส่งผลให้ภาพรวมการใช้ไฟฟ้าเพิ่มมากขึ้น

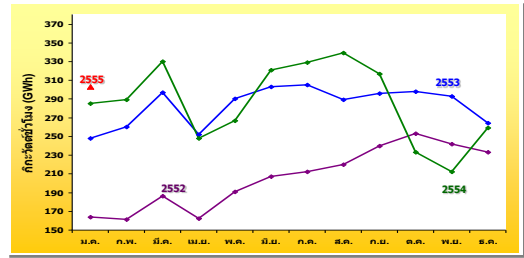
การใช้ไฟฟ้าอุตสาหกรรมอิเล็กทรอนิกส์ ปี 2552-2555 (ม.ค.)



อัตราการขยายตัว (%)

ปี	ม.ค.	ก.พ.	มี.ค.	เม.ย.	พ.ค.	มิ.ย.	ก.ค.	ส.ค.	ก.ย.	ต.ค.	พ.ย.	ธ.ค.	ม.ค.-ธ.ค.
2552	-31.5	-28.5	-20.9	-16.8	-13.3	-8.4	-8.8	-7.4	-5.7	8.4	21.7	55.7	-7.3
2553	16.5	19.5	12.1	10.5	4.1	-0.8	-3.6	-11.3	-12.5	-13.7	-13.3	-13.3	-1.9
2554	5.4	19.7	17.4	19.8	39.8	47.2	33.4	42.5	30.6	-15.9	-33.4	-19.8	16.4
2555	-9.2												

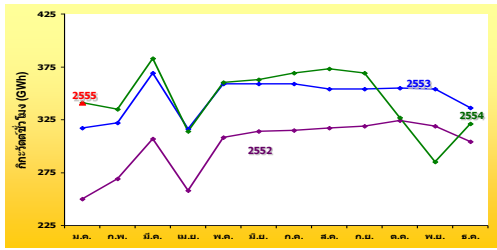
การใช้ไฟฟ้าอุตสาหกรรมการผลิตยานยนต์ ปี 2552-2555 (ม.ค.)



อัตราการขยายตัว (%)

ปี	ม.ค.	ก.พ.	มี.ค.	เม.ย.	พ.ค.	มิ.ย.	ก.ค.	ส.ค.	ก.ย.	ต.ค.	พ.ย.	ธ.ค.	ม.ค.-ธ.ค.
2552	-28.5	-32.7	-29.6	-27.8	-27.4	-20.3	-18.0	-10.4	-5.1	-3.8	2.5	33.3	-15.1
2553	51.1	61.2	59.5	55.8	51.8	46.7	43.4	31.5	23.4	17.5	21.1	13.5	37.4
2554	14.6	11.1	11.1	-1.6	-7.9	5.7	8.0	17.1	7.0	-21.9	-27.8	-2.0	0.9
2555	6.6												

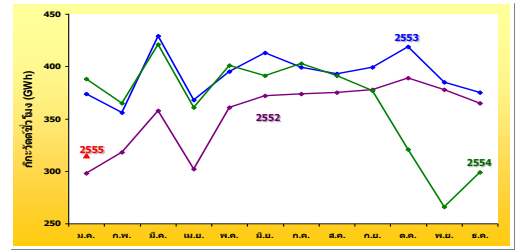
การใช้ไฟฟ้าอุตสาหกรรมพลาสติก ปี 2552-2555 (ม.ค.)



อัตราการขยายตัว (%)

ปี	ม.ค.	ก.พ.	มี.ค.	เม.ย.	พ.ค.	มิ.ย.	ก.ค.	ส.ค.	ก.ย.	ต.ค.	พ.ย.	ธ.ค.	ม.ค.-ธ.ค.
2552	-19.3	-10.2	-7.2	-8.7	-6.1	-3.8	-2.3	1.5	5.1	5.9	-2.9	21.4	-2.6
2553	27.1	19.6	20.2	22.3	16.7	14.3	14.1	11.6	11.0	9.6	10.8	10.8	15.3
2554	7.6	4.1	3.7	-0.7	0.1	1.2	2.8	5.4	4.4	-7.9	-19.6	-4.5	-0.3
2555	-0.1												

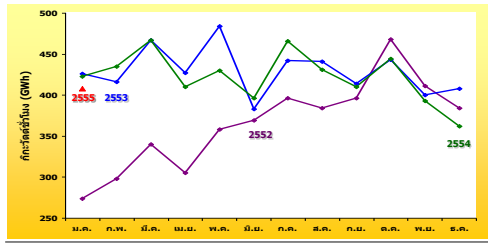
การใช้ไฟฟ้าอุตสาหกรรมการผลิตสิ่งทอ ปี 2552-2555 (ม.ค.)



อัตราการขยายตัว (%)

ปี	ม.ค.	ก.พ.	มี.ค.	เม.ย.	พ.ค.	มิ.ย.	ก.ค.	ส.ค.	ก.ย.	ต.ค.	พ.ย.	ธ.ค.	ม.ค.-ธ.ค.
2552	-22.0	-15.6	-13.6	-12.3	-7.6	-3.8	-3.8	-1.9	-0.6	0.3	3.5	16.2	-5.4
2553	25.5	11.8	19.9	22.2	9.6	11.0	6.7	4.7	5.6	7.7	2.0	2.8	10.3
2554	3.7	2.5	-2.0	-1.9	1.6	-5.3	1.0	-0.6	-5.7	-23.5	-31.1	-20.3	-6.9
2555	-18.8												

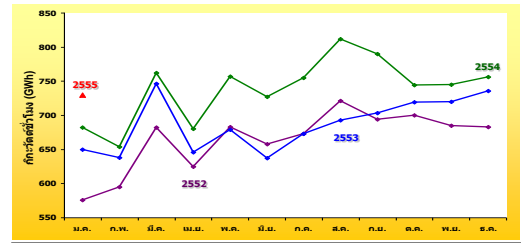
การใช้ไฟฟ้าอุตสาหกรรมเหล็กและเหล็กกล้า ปี 2552-2555 (ม.ค.)



อัตราการขยายตัว (%)

ปี	ม.ค.	ก.พ.	มี.ค.	เม.ย.	พ.ค.	มิ.ย.	ก.ค.	ส.ค.	ก.ย.	ต.ค.	พ.ย.	ธ.ค.	ม.ค.-ธ.ค.
2552	-43.8	-33.1	-38.9	-34.7	-39.3	-29.3	-27.1	-23.1	15.7	52.8	44.7	18.3	-18.4
2553	55.4	39.6	37.5	39.8	35.1	4.0	11.6	14.7	4.4	-5.3	-2.7	6.2	17.5
2554	-0.7	4.6	0.0	-3.9	-11.2	3.5	5.6	-2.3	-0.9	0.3	-1.7	-11.4	-1.6
2555	-3.5												

การใช้ไฟฟ้าอุตสาหกรรมการผลิตอาหาร ปี 2552-2555 (ม.ค.)



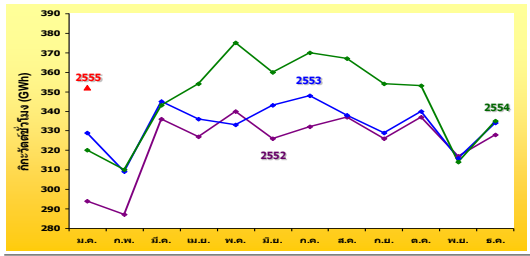
อัตราการขยายตัว (%)

ปี	ม.ค.	ก.พ.	มี.ค.	เม.ย.	พ.ค.	มิ.ย.	ก.ค.	ส.ค.	ก.ย.	ต.ค.	พ.ย.	ธ.ค.	ม.ค.-ธ.ค.
2552	-8.2	-0.7	1.9	2.1	6.5	7.2	2.3	7.2	4.3	7.2	14.0	16.6	5.0
2553	12.8	7.3	9.4	3.4	-0.5	-3.2	0.0	-3.9	1.3	2.8	5.2	7.7	3.3
2554	5.0	2.4	2.2	5.3	11.4	14.1	12.1	17.2	12.5	3.5	3.5	2.8	7.6
2555	7.0												

การใช้ไฟฟ้าภาคธุรกิจ ในเดือนมกราคม 2555 เกือบทุกภาคเศรษฐกิจมีการใช้ไฟฟ้าเฉลี่ยในระดับสูงกว่าปี 2554 โดยเดือนมกราคม 2555 ภาคธุรกิจส่วนใหญ่มีการใช้ไฟฟ้าเพิ่มขึ้นจากเดือนเดียวกันของปีก่อน ยกเว้นภาคธุรกิจก่อสร้าง ที่มีการใช้ไฟฟ้าลดลง โดย**ห้างสรรพสินค้า**มีการใช้ไฟฟ้าเพิ่มขึ้นจากเดือนเดียวกันของปีก่อนร้อยละ 10.1 **ธุรกิจกลุ่มโรงแรม** ใช้ไฟฟ้าเพิ่มขึ้นจากเดือนเดียวกันของปีก่อนร้อยละ 11.7 และ**ร้านขายปลีก** ใช้ไฟฟ้าเพิ่มขึ้นจากเดือนเดียวกันของปีก่อนร้อยละ 14.4 และเพิ่มขึ้นร้อยละ 8.6 จากเดือนก่อนหน้า เนื่องจากประชาชนจับจ่ายใช้สอยเพิ่มมากขึ้นหลังจากเกิดวิกฤตอุทกภัยในช่วงปลายปี 2554 ประกอบกับในเดือนมกราคม 2555 เป็นช่วงเทศกาลตรุษจีน ส่งผลให้ภาพรวมการใช้ไฟฟ้าร้านขายปลีกสูงขึ้น ในขณะที่การใช้ไฟฟ้าในธุรกิจการก่อสร้างเดือนมกราคม 2555 มีการใช้ไฟฟ้าลดลงจากเดือนเดียวกันของปีก่อนร้อยละ 21.7 เนื่องจากผู้บริโภคะลดการซื้อ

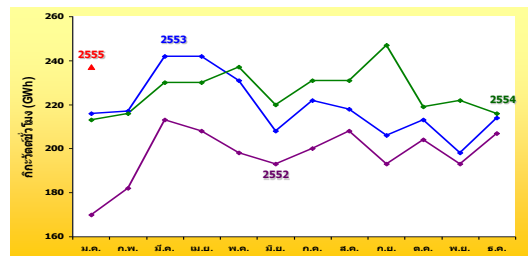
ที่อยู่อาศัย ประกอบกับผู้ประกอบการยังชะลอการก่อสร้างและเปิดโครงการใหม่ ด้านธุรกิจอพาร์ทเมนต์และเกสต์เฮาส์ มีการใช้ไฟฟ้าเพิ่มมากขึ้น เนื่องจากในช่วงปลายปี 2554 ต่อเนื่องถึงต้นปี 2555 เป็นช่วงเทศกาลปีใหม่ ส่งผลให้ภาคบริการท่องเที่ยวมีการเติบโตสูงขึ้น

การใช้ไฟฟ้าทางสรรพสินค้า ปี 2552-2555 (ม.ค.)



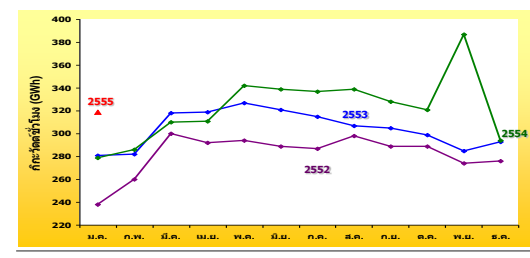
อัตราการขยายตัว (%)	
ปี	ม.ค. ก.พ. มี.ค. เม.ย. พ.ค. มิ.ย. ก.ค. ส.ค. ก.ย. ต.ค. พ.ย. ธ.ค. ม.ค.-ธ.ค.
2552	-0.7 1.4 4.5 2.0 3.7 2.3 2.3 -1.1 3.5 3.3 6.9 10.5 3.2
2553	11.9 7.7 2.5 2.6 -2.0 5.2 4.9 0.1 0.9 0.8 -0.4 1.6 2.8
2554	-2.7 0.2 -0.6 5.3 12.7 5.1 6.3 8.6 7.6 3.8 -0.7 0.2 3.9
2555	10.1

การใช้ไฟฟ้าธุรกิจกลุ่มโรงแรม ปี 2552-2555 (ม.ค.)



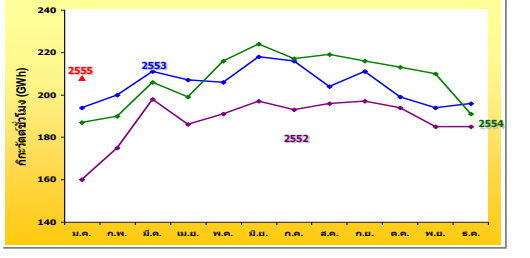
อัตราการขยายตัว (%)	
ปี	ม.ค. ก.พ. มี.ค. เม.ย. พ.ค. มิ.ย. ก.ค. ส.ค. ก.ย. ต.ค. พ.ย. ธ.ค. ม.ค.-ธ.ค.
2552	-6.2 3.0 5.6 3.9 2.4 7.8 3.8 6.9 12.5 8.7 13.2 26.6 7.1
2553	27.2 19.5 14.0 16.6 16.9 7.4 11.1 5.1 6.9 4.3 2.7 3.5 11.0
2554	-1.8 -0.6 -4.9 -4.8 2.8 5.7 3.9 5.7 20.0 2.8 12.3 0.8 3.2
2555	11.7

การใช้ไฟฟ้าร้านขายปลีก ปี 2552-2555 (ม.ค.)



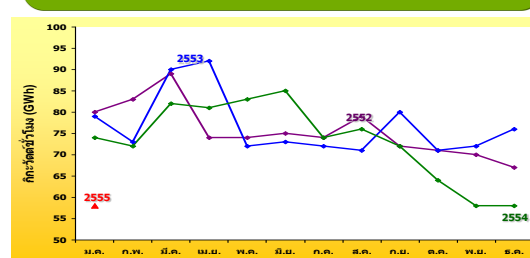
อัตราการขยายตัว (%)	
ปี	ม.ค. ก.พ. มี.ค. เม.ย. พ.ค. มิ.ย. ก.ค. ส.ค. ก.ย. ต.ค. พ.ย. ธ.ค. ม.ค.-ธ.ค.
2552	-9.2 0.4 5.4 0.1 1.7 1.6 -0.1 1.7 1.7 0.0 4.7 13.0 1.7
2553	18.2 8.5 6.0 9.2 11.3 11.3 9.8 3.3 5.6 3.6 3.9 6.0 7.9
2554	-0.8 1.2 -2.3 -2.4 4.7 5.3 7.0 10.2 7.7 7.4 36.0 0.4 6.0
2555	14.4

การใช้ไฟฟ้าอสังหาริมทรัพย์ ปี 2552-2555 (ม.ค.)



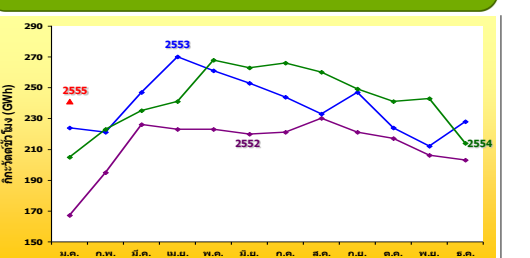
อัตราการขยายตัว (%)	
ปี	ม.ค. ก.พ. มี.ค. เม.ย. พ.ค. มิ.ย. ก.ค. ส.ค. ก.ย. ต.ค. พ.ย. ธ.ค. ม.ค.-ธ.ค.
2552	-8.2 2.8 6.7 0.1 1.3 2.3 0.7 1.6 2.8 -1.8 3.6 11.9 1.9
2553	21.3 14.3 6.3 11.1 8.0 10.9 12.1 3.6 7.1 2.8 4.8 5.8 8.8
2554	-3.4 -4.9 -2.0 -3.8 4.6 2.6 0.1 7.8 2.7 7.2 8.1 -2.3 1.4
2555	11.3

การใช้ไฟฟ้าการก่อสร้าง ปี 2552-2555 (ม.ค.)



อัตราการขยายตัว (%)	
ปี	ม.ค. ก.พ. มี.ค. เม.ย. พ.ค. มิ.ย. ก.ค. ส.ค. ก.ย. ต.ค. พ.ย. ธ.ค. ม.ค.-ธ.ค.
2552	-12.4 -11.4 -14.4 -25.3 -24.0 -25.0 -26.7 -19.9 -23.5 -25.0 -21.9 -17.0 -20.6
2553	-2.3 -12.1 0.6 24.4 -3.0 -3.3 -2.1 -10.4 10.7 0.6 2.7 12.9 1.2
2554	-6.1 -0.4 -9.0 -11.4 14.5 16.5 2.7 7.3 -10.3 -10.6 -20.1 -24.4 -4.7
2555	-21.7

การใช้ไฟฟ้าอพาร์ทเมนต์และเกสต์เฮาส์ ปี 2552-2555 (ม.ค.)



อัตราการขยายตัว (%)	
ปี	ม.ค. ก.พ. มี.ค. เม.ย. พ.ค. มิ.ย. ก.ค. ส.ค. ก.ย. ต.ค. พ.ย. ธ.ค. ม.ค.-ธ.ค.
2552	-8.7 8.7 8.0 5.5 3.8 6.6 5.1 6.9 8.6 0.2 3.8 20.5 5.6
2553	34.5 13.2 9.4 20.8 17.1 14.8 10.1 1.0 11.9 3.2 2.9 12.0 12.1
2554	-8.4 1.0 -5.0 -10.8 2.7 4.0 9.1 11.6 0.8 7.6 14.6 -5.9 1.6
2555	17.3