

ผลการปราบปรามการกระทำความผิดเกี่ยวกับปิโตรเลียม

ของสำนักงานตำรวจแห่งชาติ กรมสรรพสามิต กรมศุลกากร และกรมธุรกิจพลังงาน

ปี 2556

.....

การปราบปรามการกระทำความผิดเกี่ยวกับปิโตรเลียมของ สำนักงานตำรวจแห่งชาติ กรมสรรพสามิต และ กรมศุลกากร ในปี 2556 มีการจับกุมผู้กระทำความผิด จำนวนรวม 10,723 คดี ปริมาณน้ำมันและสารโซลเวนท์รวม 28.83 ล้านลิตร แยกออกเป็น น้ำมันดีเซล 14.11 ล้านลิตร น้ำมันเตา 8.27 ล้านลิตร น้ำมันเบนซิน 5.51 ล้านลิตร สารโซลเวนท์และน้ำมันชนิดอื่นรวม 0.94 ล้านลิตร รวมทั้งก๊าซปิโตรเลียมเหลว (LPG) 2.09 ล้านตัน และค่าเฉลี่ย ปริมาณน้ำมันต่อคดีเท่ากับ 2,689 ลิตร/คดี

เมื่อเปรียบเทียบกับปี 2555 (จำนวนคดี 6,798 คดี ปริมาณน้ำมันและสารโซลเวนท์รวม 12.28 ล้านลิตร และปริมาณน้ำมันต่อคดี 1,807 ลิตร/คดี) พบว่าจำนวนคดีเพิ่มขึ้น 3,925 คดี (เพิ่มขึ้นร้อยละ 58) และปริมาณ น้ำมันฯเพิ่มขึ้น 16.55 ล้านลิตร (เพิ่มขึ้นประมาณ 1.4 เท่า) รวมทั้งปริมาณน้ำมันเฉลี่ยต่อคดีเพิ่มขึ้น 338 ลิตร/คดี (เพิ่มขึ้นร้อยละ 13) เนื่องจากสถานการณ์น้ำท่วมใหญ่ในปลายปี 2554 และเริ่มคลี่คลายในต้นปี 2555 จึงส่งผลต่อ การจับกุมผลกระทำผิดเกี่ยวกับน้ำมันเถื่อน ทำให้จำนวนคดีและปริมาณน้ำมันเถื่อน ในปี 2555 จับกุมได้น้อย นอกจากนี้กระทรวงพลังงานได้มีนโยบายปราบปรามการกระทำความผิดเกี่ยวกับก๊าซปิโตรเลียมเหลว จึงทำให้ จำนวนคดีที่เกี่ยวข้องกับก๊าซฯเพิ่มขึ้น และพบว่าปริมาณก๊าซฯที่จับกุมได้เมื่อเปรียบเทียบกับปี 2555 เพิ่มขึ้น ประมาณ 20 เท่า จึงมีผลให้ปี 2556 ปริมาณและจำนวนคดีเพิ่มขึ้นกว่าปี 2555 มาก

เมื่อพิจารณาผลการจับกุมและปริมาณน้ำมันที่จับกุมของหน่วยงานทั้ง 3 แห่ง พบว่าของสำนักงานตำรวจ แห่งชาติ มีผลการจับกุมและปริมาณน้ำมันสูงสุด (จำนวน 4,869 คดี หรือร้อยละ 45 ของคดีทั้งหมด และปริมาณ น้ำมัน 22.83 ล้านลิตร หรือร้อยละ 79 ของปริมาณทั้งหมด) ทั้งนี้ อาจเนื่องมาจากหน้าที่ที่ได้รับมอบหมายซึ่ง เกี่ยวข้องในกฎหมายหลายฉบับ กรมสรรพสามิต มีผลการจับกุมและปริมาณน้ำมันรองลงมา (จำนวน 4,368 คดี หรือ ร้อยละ 41 ของคดีทั้งหมด ปริมาณน้ำมัน 5.88 ล้านลิตร หรือร้อยละ 20 ของปริมาณน้ำมันทั้งหมด) และกรม ศุลกากร มีผลการจับกุมและปริมาณน้ำมันน้อยที่สุด (จำนวน 1,634 คดี หรือร้อยละ 15 ของคดีทั้งหมด และ ปริมาณน้ำมัน 1.29 ล้านลิตร หรือร้อยละ 4 ของปริมาณน้ำมันทั้งหมด)

จากสถานการณ์ราคาน้ำมันในปัจจุบันมีแนวโน้มสูงขึ้น ส่งผลให้เกิดการกระทำผิดเกี่ยวกับน้ำมันเชื้อเพลิง กระจายในพื้นที่ต่างๆของประเทศ ดังนี้

1. พื้นที่ภาคใต้ พบจำนวนคดีสูงสุด 7,397 คดี (คิดเป็นร้อยละ 69 ของคดีทั้งหมด) และปริมาณน้ำมันฯ รวม 3.35 ล้านลิตร (คิดเป็นร้อยละ 12 ของปริมาณน้ำมันฯทั้งหมด) รวมทั้งปริมาณก๊าซปิโตรเลียมเหลว 0.07 ล้าน ตัน ซึ่งมีผลการจับกุมผู้กระทำความผิดในเกือบทุกจังหวัด ยกเว้นจังหวัดพังงา และระนอง ซึ่งไม่มีผลการจับกุมการกระทำ ความผิดเกี่ยวกับน้ำมันเชื้อเพลิง

2. พื้นที่ภาคกลาง จำนวนคดี 1,470 คดี (ร้อยละ 14 ของคดีทั้งหมด) และปริมาณน้ำมันฯรวมสูงสุด 12.39 ล้านลิตร (ร้อยละ 43 ของปริมาณน้ำมันฯทั้งหมด) รวมทั้งก๊าซปิโตรเลียมเหลว 1.17 ล้านตัน ซึ่งสามารถจับกุมผู้กระทำความผิดในทุกจังหวัด

3. พื้นที่ภาคเหนือ จำนวนคดี 932 คดี (ร้อยละ 7 ของคดีทั้งหมด) และปริมาณน้ำมันฯรวม 4.16 ล้านลิตร (ร้อยละ 14 ของปริมาณน้ำมันฯทั้งหมด) รวมทั้งก๊าซปิโตรเลียมเหลว 0.38 ล้านตัน สามารถจับกุมผู้กระทำความผิดในเกือบทุกจังหวัด ยกเว้นจังหวัดแม่ฮ่องสอน ซึ่งไม่มีผลการจับกุมการกระทำความผิดเกี่ยวกับน้ำมันเชื้อเพลิง

4. พื้นที่ภาคตะวันออกเฉียงเหนือ จำนวน 380 คดี (ร้อยละ 4 ของคดีทั้งหมด) และปริมาณน้ำมันฯรวม 1.66 ล้านลิตร (ร้อยละ 6 ของปริมาณน้ำมันฯทั้งหมด) รวมทั้งปริมาณก๊าซปิโตรเลียมเหลว 0.10 ล้านตัน สามารถจับกุมผู้กระทำความผิดในเกือบทุกจังหวัด ยกเว้นจังหวัดมุกดาหาร และบึงกาฬ ซึ่งไม่มีผลการจับกุมการกระทำความผิดเกี่ยวกับน้ำมันเชื้อเพลิง

5. พื้นที่ภาคตะวันออก จำนวน 322 คดี (ร้อยละ 3 ของคดีทั้งหมด) และปริมาณน้ำมันฯรวม 2.34 ล้านลิตร (ร้อยละ 8 ของปริมาณน้ำมันฯทั้งหมด) รวมทั้งปริมาณก๊าซปิโตรเลียมเหลว 0.01 ล้านตัน สามารถจับกุมผู้กระทำความผิดในเกือบทุกจังหวัด ยกเว้นจังหวัดตราด ซึ่งไม่มีผลการจับกุมการกระทำความผิดเกี่ยวกับน้ำมันเชื้อเพลิง

เมื่อพิจารณาข้อมูลจากปริมาณน้ำมันในการจับกุมผู้กระทำความผิด และผลการตรวจสอบสถานีบริการน้ำมันเชื้อเพลิง (กรมธุรกิจพลังงาน) พบการกระทำความผิดในพื้นที่ภาคต่างๆ โดยสามารถสรุปลักษณะการกระทำความผิดและสาเหตุ ดังนี้

1. การลักลอบนำเข้าน้ำมันเชื้อเพลิง พบมากทางภาคใต้ของประเทศ สาเหตุมาจากประเทศมาเลเซียมีการตรึงราคาน้ำมันดีเซลประมาณ 18 บาท/ลิตร และน้ำมันเบนซิน 95 ประมาณ 19 บาท/ลิตร แตกต่างกับราคาน้ำมันของไทย ซึ่งมีการเปลี่ยนแปลงตามราคาตลาดโลก ทำให้ราคาน้ำมันของไทยโดยเฉลี่ยในปี 2555 ราคาสูงกว่าประเทศมาเลเซีย น้ำมันดีเซลประมาณ 12 บาท/ลิตร และน้ำมันเบนซินประมาณ 16 - 29 บาท/ลิตร ทั้งนี้รัฐบาลมาเลเซียได้มีมาตรการป้องกันการลักลอบ โดยกำหนดให้รถยนต์ป้ายทะเบียนต่างประเทศสามารถเติมน้ำมันดีเซลได้ไม่เกิน 20 ลิตร และไม่อนุญาตให้เติมน้ำมันเบนซิน 95 แต่มาตรการดังกล่าวไม่สามารถป้องกันการลักลอบนำเข้าน้ำมันเชื้อเพลิงได้ เนื่องจากความแตกต่างของราคาน้ำมันที่สูงมาก จึงทำให้มีการลักลอบนำเข้าน้ำมันดีเซลและน้ำมันเบนซินเข้าสู่ประเทศไทย ตามแนวชายแดนของประเทศและชายฝั่งทะเลทางภาคใต้

2. การปลอมปนน้ำมันเชื้อเพลิง ด้วยสารที่มีคุณภาพใกล้เคียงกับน้ำมันแต่มีราคาต่ำกว่า เช่น น้ำมันแก๊สโซฮอล์ สารโซลเวนท์ สารเมทานอล หรือสารไบโอดีเซล เป็นต้น การปลอมปนดังกล่าวพบกระจายทั่วทุกภาคในประเทศ สาเหตุจากสถานีบริการฯต้องการผลตอบแทนจากส่วนต่างราคาน้ำมันและสารที่ใช้ผสม หรือขบวนการผสมน้ำมันและเสนอขายน้ำมันราคาถูกให้กับสถานีบริการฯ พบว่าผู้กระทำความผิดลักษณะดังกล่าวส่วนใหญ่เป็นสถานีบริการน้ำมันอิสระ และพบสถานีบริการน้ำมันเชื้อเพลิงภายใต้การดูแลของบริษัทน้ำมัน มีการกระทำความผิดเช่นกันแต่มีจำนวนไม่มากนัก

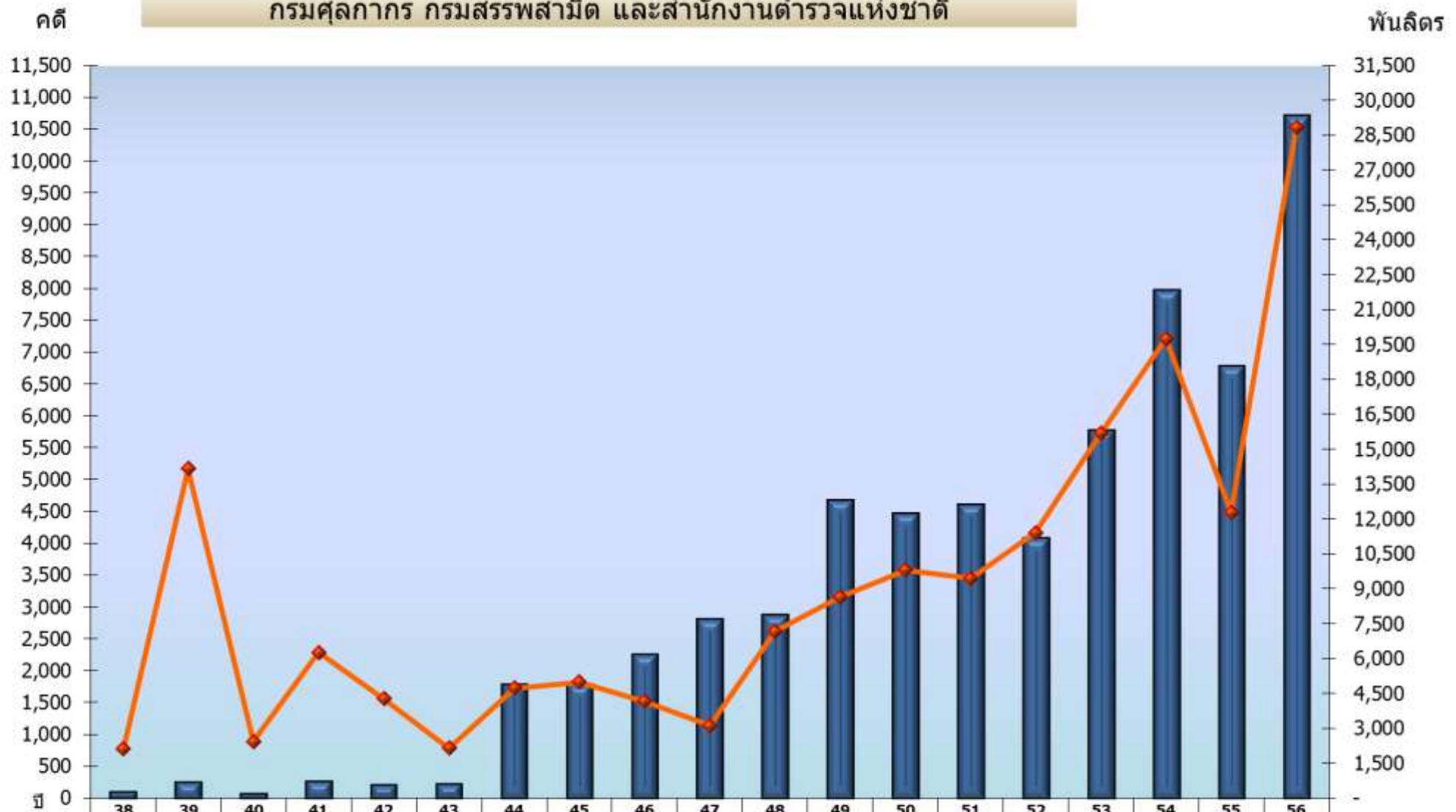
3. การลักลอบนำเข้าน้ำมันเตา พบบริเวณชายฝั่งทะเลในภาคกลางและภาคตะวันออก ซึ่งเป็นการนำน้ำมันเครื่องใช้แล้วจากเรือเดินสมุทรขนาดใหญ่ แจ่งเป็นของเสียนำเข้ามาในประเทศมีต้นทุนต่ำ นำมาผสมไว้ซึ่งอาจมีการปรับปรุงคุณภาพเบื้องต้น และจำหน่ายเป็นน้ำมันเตาราคาถูกให้โรงงานอุตสาหกรรม เพราะความต้องการลดค่าใช้จ่ายด้านเชื้อเพลิง ดังนั้นโรงงานจึงเป็นแหล่งใหญ่ในการรับซื้อน้ำมันดังกล่าว หรือบางครั้งอาจนำไปปรับปรุงคุณภาพที่ซับซ้อนขึ้นเพื่อจำหน่ายเป็นน้ำมันเครื่องปลอมต่อไป

4. แหล่งสะสมน้ำมันที่ผิดกฎหมาย พบทั่วทุกพื้นที่ โดยการจับกุมของสำนักงานตำรวจแห่งชาติ เนื่องจากแหล่งสะสมน้ำมันจะรวบรวมน้ำมันที่มาจากกรกระทำผิดต่างๆที่กล่าวมา รวมถึงน้ำมันที่ได้มาจากการลักทรัพย์นำจ้างของรถบรรทุกน้ำมันเชื้อเพลิง รถบรรทุกสิบล้อ เป็นต้น และนำไปจำหน่ายให้ผู้ต้องการใช้น้ำมันราคาถูกต่อไป

.....

จำนวนคดี และปริมาณน้ำมันทั้งหมด ปี 2538 - 2556

กรมศุลกากร กรมสรรพสามิต และสำนักงานตำรวจแห่งชาติ



จำนวนคดี	110	267	88	281	229	245	1,797	1,801	2,277	2,820	2,897	4,700	4,482	4,624	4,097	5,791	7,989	6,798	10,723
ปริมาณ(พันลิตร)	2,123	14,165	2,433	6,265	4,259	2,153	4,732	4,986	4,155	3,107	7,170	8,638	9,793	9,446	11,411	15,665	19,742	12,284	28,834
ปริมาณ/ราย(พันลิตร)	19	53	28	22	19	9	3	3	2	1	2	2	2	2	3	3	2	2	3

จำนวนคดี

ปริมาณ(พันลิตร)

สรุปผลการจับกุมการกระทำความผิดเกี่ยวกับปิโตรเลียม

ตั้งแต่ปี 2538 - 2556

หน่วยงาน : กองทัพเรือ, สำนักงานตำรวจแห่งชาติ, กรมศุลกากร, กรมสรรพสามิต

ผลการจับกุม	หน่วย	2538	2539	2540	2541	2542	2543	2544	2545	2546	2547	2548	2549	2550	2551	2552	2553	2554	2555	2556	รวม
1. จำนวนคดี	คดี	110	267	88	281	229	245	1,797	1,801	2,277	2,820	2,897	4,700	4,482	4,624	4,097	5,791	7,989	6,798	10,723	36,506
2. ปริมาณน้ำมันที่จับกุม	พันลิตร	2,123	14,165	2,433	6,265	4,259	2,153	4,732	4,986	4,155	3,107	7,170	8,638	9,793	9,446	11,411	15,665	19,742	12,284	28,834	110,500
- ดีเซล	พันลิตร	2,123	14,004	2,352	5,290	2,893	1,429	1,509	3,168	683	1,725	4,129	5,547	5,810	5,497	5,579	8,984	8,407	5,063	14,105	70,723
- ดีเซล (จากเรือในโครงการฯ)	พันลิตร	-	-	-	-	-	-	2,789	1,000	1,417	399	6	656	-	-	-	8	-	-	2	6,276
- เบนซิน	พันลิตร	-	87	79	599	963	234	92	159	538	103	583	809	1,009	712	1,637	2,748	4,899	4,043	5,513	10,353
- โซลเว้นท์	พันลิตร	-	-	-	376	390	233	229	394	672	71	79	199	75	123	575	1,139	108	190	92	4,556
- เตา	พันลิตร	-	74	2	-	12	256	113	265	634	733	1,531	1,271	1,920	2,620	2,658	2,462	6,083	2,941	8,273	14,552
- อื่นๆ	พันลิตร	-	-	-	-	-	-	-	-	211	75	840	156	979	493	962	324	245	47	850	4,040
- LPG	ตัน									22	20	-	158	58	136	243	85	322	249	2,093	721
ปริมาณน้ำมันเฉลี่ย/ราย	ลิตร	19,302	53,051	27,650	22,296	18,598	8,786	2,633	2,768	1,825	1,102	2,475	1,838	2,185	2,043	2,785	2,705	2,471	1,807	2,689	3,027
หมายเหตุ : อื่นๆ หมายถึง น้ำมันเครื่องและน้ำมันเครื่องใช้แล้ว																					
หมายเหตุ : กองทัพเรือมีรายงานการจับกุม ปี 2538, 2539, 2541																					
กรมสรรพสามิตเริ่มมีรายงานการจับกุมตั้งแต่ ปี 2544																					
กรมศุลกากรมีรายงานการจับกุม ปี 2538 - 2543 เฉพาะส่วนปราบปรามทางทะเล และปี 2544 - ปัจจุบัน มีการรายงานทั้งส่วนปราบปรามทางทะเลและทางบก																					

สรุปผลการจับกุมการกระทำผิดเกี่ยวกับน้ำมันเชื้อเพลิงและก๊าซปิโตรเลียมเหลว

ตั้งแต่ปี 2538 - 2556

หน่วยงาน : สำนักงานตำรวจแห่งชาติ

ผลการจับกุม	หน่วย	2538	2539	2540	2541	2542	2543	2544	2545	2546	2547	2548	2549	2550	2551	2552	2553	2554	2555	2556	รวม
1. ผลการจับกุม	คดี	102	263	82	266	221	236	398	527	869	1,404	1,788	2,872	2,471	1,942	1,524	1,607	3,167	1,872	4,869	26,480
2. จำนวนผู้กระทำความผิด	ราย	151	447	138	481	297	280	449	566	951	1,483	2,279	2,916	2,573	2,025	1,623	1,743	3,245	1,878	4,839	28,364
7. ปริมาณน้ำมันที่จับกุม	พันลิตร	1,129.73	11,932.17	2,224.63	4,703.38	3,699.95	1,757.57	4,103.66	2,772.44	2,461.63	1,489.19	5,448.05	6,060.11	6,872.91	5,424.56	7,527.30	6,801.82	11,251.80	5,502.44	22,833.47	113,996.82
- ดีเซล	พันลิตร	1,129.73	11,771.44	2,143.84	3,728.56	2,344.69	1,034.00	2,567.45	1,936.48	639.89	630.50	3,443	3,906.96	4,232.03	3,432.48	3,788.77	3,736.58	5,884.45	2,956.68	12,645.08	71,952.94
- ดีเซล (จากเรือในโครงการฯ)	พันลิตร	-	-	-	-	-	-	1,394.43	500.00	1,157.00	399.36	6.40	656.30	-	-	7.60	-	-	-	2.10	4,123.20
- เบนซิน	พันลิตร	-	86.94	79.09	599.22	952.87	234.45	20.37	9.51	47.15	50.92	507.51	691.27	868.87	381.95	916.75	1,145.66	2,044.02	1,086.50	3,309.49	13,032.55
- เตา	พันลิตร	-	73.80	1.70	-	12.00	255.82	100.20	253.60	402.14	332.58	640.95	613.25	760.12	1,055.10	1,474.69	1,077.18	3,046.90	1,371.50	5,983.10	17,454.62
- โซลเวนท์	พันลิตร	-	-	-	375.60	390.40	233.30	21.20	72.86	4.65	0.65	9.40	36.20	33.30	61.80	385.26	510.85	31.00	40.90	44.65	2,252.02
- อื่นๆ	พันลิตร	-	-	-	-	-	-	-	-	210.81	75.18	840.44	156.13	978.60	493.22	961.84	323.95	245.43	46.86	849.05	5,181.50
- LPG	ตัน	-	-	-	-	-	-	-	-	21.80	11.63	-	157.51	58.39	135.82	242.79	84.80	321.51	248.79	2,093.45	3,376.49

หมายเหตุ : อื่นๆ = น้ำมันเครื่อง และน้ำมันเครื่องใช้แล้ว

สรุปผลการจับกุมการกระทำผิดเกี่ยวกับน้ำมันเชื้อเพลิงและก๊าซปิโตรเลียมเหลว

ตั้งแต่ปี 2538 - 2556

หน่วยงาน : กรมศุลกากร

ผลการจับกุม	หน่วย	2538	2539	2540	2541	2542	2543	2544	2545	2546	2547	2548	2549	2550	2551	2552	2553	2554	2555	2556	รวม
1. ผลการจับกุม	คดี	8	4	6	15	8	9	450	233	127	174	344	712	719	1,004	1,019	1,275	1,441	1,771	1,634	10,953
3. ปริมาณน้ำมันที่จับกุม	พันลิตร	993.55	2,232.57	208.53	1,561.91	559.08	394.93	801.19	1,700.72	121.87	468.68	126.11	993.48	533.17	688.66	776.10	1,147.27	1,151.48	2,195.64	1,287.96	17,942.90
- ดีเซล	พันลิตร	993.55	2,232.57	208.53	1,561.91	548.69	394.93	800.43	1,700.72	121.87	460.68	119.56	975.60	495.35	616.83	686.37	1,014.70	728.15	1,335.65	615.40	15,611.48
- ดีเซล (สีเขียว)	พันลิตร	-	-	-	-	-	-	-	-	-	-	-	-	-	-	-	-	-	-	-	-
- เบนซิน	พันลิตร	-	-	-	-	10.39	-	0.76	-	-	-	6.55	17.88	37.83	71.84	89.74	132.57	423.34	859.99	672.56	2,323.42
- โซลเวนท์	พันลิตร	-	-	-	-	-	-	-	-	-	-	-	-	-	-	-	-	-	-	-	-
- เตา	พันลิตร	-	-	-	-	-	-	-	-	-	-	-	-	-	-	-	-	-	-	-	-
- LPG	ตัน	-	-	-	-	-	-	-	-	-	8.00	-	-	-	-	-	-	-	-	-	8.00

หมายเหตุ ปี 2538-2543 รายงานผลเฉพาะส่วนปราบปรามทางทะเล และตั้งแต่ปี 2544 เป็นต้นไป เป็นรายงานผลทั้งส่วนปราบปรามทางทะเลและทางบก

* เป็นข้อมูลการลักลอบนำเข้าน้ำมันจากประเทศเพื่อนบ้าน

สรุปผลการจับกุมผู้กระทำความผิดกฎหมายสรรพสามิต

สินค้าประเภทน้ำมันและผลิตภัณฑ์น้ำมัน

ปี 2544 - 2556

หน่วยงาน กรมสรรพสามิต

ผลการจับกุม	หน่วย	2544	2545	2546	2547	2548	2549	2550	2551	2552	2553	2554	2555	2556	รวม
1. ผลการจับกุมทั้งหมด	คดี	949	1,041	1,281	1,242	765	1,116	1,292	1,678	1,200	2,909	3,612	3,243	4,368	24,696
3. ปริมาณน้ำมันทั้งหมด	พันลิตร	1,221.51	1,012.73	1,571.82	1,157.10	1,596.20	1,584.22	2,386.47	3,332.43	2,462.86	7,715.42	8,164.36	5,137.83	5,875.93	43,218.88
- ดีเซล	พันลิตร	929.87	530.40	181.72	634.27	566.48	664.16	1,082.18	1,447.78	832.15	4,232.64	2,146.60	911.17	927.10	15,086.51
- เบนซิน	พันลิตร	70.97	149.42	490.75	51.62	69.33	99.40	102.15	257.86	500.79	1,470.19	2,677.26	2,146.76	1,633.15	9,719.65
- โซลเว้นท์	พันลิตร	207.67	321.05	667.21	70.71	70.09	162.86	42.14	61.65	154.41	627.69	77.10	168.00	77.28	2,707.87
- เต่า	พันลิตร	13.00	11.87	232.14	400.50	890.30	657.80	1,160.00	1,565.14	975.50	1,384.90	3,263.40	1,911.90	3,237.50	15,703.95
- อื่นๆ(น้ำมันก๊าด)														0.90	0.90
ผลการจับกุม	หน่วย	2544	2545	2546	2547	2548	2549	2550	2551	2552	2553	2554	2555	2556	รวม
คดีตำรวจส่งกรมสรรพสามิตปรับ	คดี											231	88	148	467
ปริมาณน้ำมันทั้งหมด	พันลิตร											825.32	551.80	1,163.02	2,540.13
- ดีเซล	พันลิตร											352.60	140.35	82.92	575.87
- เบนซิน	พันลิตร											245.72	50.45	102.60	398.76
- โซลเว้นท์	พันลิตร											-	19.00	30.00	49.00
- เต่า	พันลิตร											227.00	342.00	947.50	1,516.50

ผลการจับกุมผู้กระทำความผิดเกี่ยวกับน้ำมันเชื้อเพลิงในจังหวัดต่างๆ

2556

ภาค	จังหวัด	สตช.				กรมสรรพสามิต			กรมศุลกากร		รวม			
		จำนวนคดี (ราย)	ปริมาณน้ำมัน (พันลิตร)	สารโซลเวนท์ (พันลิตร)	ก๊าซปิโตรเลียมเหลว (ตัน)	จำนวนคดี (ราย)	ปริมาณน้ำมัน (พันลิตร)	สารโซลเวนท์ (พันลิตร)	จำนวนคดี (ราย)	ปริมาณน้ำมัน (พันลิตร)	จำนวนคดี (ราย)	ปริมาณน้ำมัน (พันลิตร)	สารโซลเวนท์ (พันลิตร)	ก๊าซปิโตรเลียมเหลว (ตัน)
เหนือ	เชียงราย	19	159.72	-	61.12	2	-	0.04			21	159.72	0.04	61.12
	เชียงใหม่	102	758.48	0.15	161.00	9	7.40	-			111	758.48	0.15	161.00
	น่าน	8	35.20	0.70	17.28	-	-	-			8	35.20	0.70	17.28
	พะเยา	2	32.20	-	10.68	1	0.80	-			3	32.20	-	10.68
	แพร่	5	111.85	-	12.49	1	3.00	-			6	111.85	-	12.49
	แม่ฮ่องสอน	-	-	-	-	-	-	-			-	-	-	-
	ลำปาง	10	223.56	-	25.22	1	-	-			11	223.56	-	25.22
	ลำพูน	33	232.30	-	20.18	6	26.80	-			39	232.30	-	20.18
	อุตรดิตถ์	-	-	-	-	6	9.50	-			6	-	-	-
	ตาก	413	1,486.50	-	46.63	8	48.25	-			421	1,486.50	-	46.63
	พิษณุโลก	98	241.25	-	19.19	4	8.68	-			102	241.25	-	19.19
	สุโขทัย	3	-	-	0.37	3	8.50	-			6	-	-	0.37
	อุทัยธานี	21	138.00	-	-	-	-	-			21	138.00	-	-
	พิจิตร	30	165.40	-	2.25	2	33.35	-			32	165.40	-	2.25
	กำแพงเพชร	69	231.92	-	-	-	-	-			69	231.92	-	-
	นครสวรรค์	73	347.44	-	-	3	1.20	-			76	347.44	-	-
	รวม	886	4,163.82	0.85	376.40	48	152.028	0.04			932	4,163.82	0.89	376.40

ผลการจับกุมผู้กระทำความผิดเกี่ยวกับน้ำมันเชื้อเพลิงในจังหวัดต่างๆ

2556

ภาค	จังหวัด	สตช.				กรมสรรพสามิต			กรมศุลกากร		รวม			
		จำนวนคดี	ปริมาณน้ำมัน	สารโซลเวนท์	ก๊าซปิโตรเลียมเหลว	จำนวนคดี	ปริมาณน้ำมัน	สารโซลเวนท์	จำนวนคดี	ปริมาณน้ำมัน	จำนวนคดี	ปริมาณน้ำมัน	สารโซลเวนท์	ก๊าซปิโตรเลียมเหลว
		(ราย)	(พันลิตร)	(พันลิตร)	(ตัน)	(ราย)	(พันลิตร)	(พันลิตร)	(ราย)	(พันลิตร)	(ราย)	(พันลิตร)	(พันลิตร)	(ตัน)
อีสาน	กาฬสินธุ์	3	66.00	-	18.72	-	-	-			3	66.00	-	18.72
	ขอนแก่น	73	424.43	-	45.93	13	28.35				86	424.43	-	45.93
	ชัยภูมิ	11	84.55	-	22.22	-	-	-			11	84.55	-	22.22
	นครพนม	3	2.12	-	-	2	-				5	2.12	-	-
	นครราชสีมา	114	529.89	-	47.64	3	2.76	-			117	529.89	-	47.64
	บุรีรัมย์	16	66.42	-	4.80	-	-	-			16	66.42	-	4.80
	มหาสารคาม	5	24.74	-	35.97	2	13.64	-			7	24.74	-	35.97
	มุกดาหาร	-	-	-	-	-	-	-			-	-	-	-
	ยโสธร	4	7.95	-	-	1	4.00	-			5	7.95	-	-
	ร้อยเอ็ด	2	1.05	-	35.80	6	57.00	-			8	1.05	-	35.80
	เลย	6	29.80	-	32.50	4	32.35	-	1	1.10	11	30.90	-	32.50
	สกลนคร	1	20.45	-	-	9	34.70	-			10	20.45	-	-
	สุรินทร์	8	20.31	-	0.17	1	0.21	-			9	20.31	-	0.17
	ศรีสะเกษ	3	6.28	-	15.70	-	-	-			3	6.28	-	15.70
	หนองคาย	3	28.40	-	-	8	30.00				11	28.40	-	-
	หนองบัวลำภู	10	79.25	-	44.55	4	24.74	-			14	79.25	-	44.55
	อุดรธานี	22	219.72	-	88.00	2	2.80	-			24	219.72	-	88.00
	อุบลราชธานี	5	11.91	-	6.00	-	-	-			5	11.91	-	6.00
	อำนาจเจริญ	15	2.17	-	2.55	-	-	-			15	2.17	-	2.55
	เพชรบูรณ์	18	34.08	-	-	2	1.40	-			20	34.08	-	-
	บึงกาฬ					-	-	-			-	-	-	-
	รวม	322	1,659.53	-	400.55	55	230.55	-	1	1.10	380	1,660.63	-	400.55

ผลการจับกุมผู้กระทำความผิดเกี่ยวกับน้ำมันเชื้อเพลิงในจังหวัดต่างๆ

2556

ภาค	จังหวัด	สตช.				กรมสรรพสามิต			กรมศุลกากร		รวม			
		จำนวนคดี	ปริมาณน้ำมัน	สารโซลเวนท์	ก๊าซปิโตรเลียมเหลว	จำนวนคดี	ปริมาณน้ำมัน	สารโซลเวนท์	จำนวนคดี	ปริมาณน้ำมัน	จำนวนคดี	ปริมาณน้ำมัน	สารโซลเวนท์	ก๊าซปิโตรเลียมเหลว
		(ราย)	(พันลิตร)	(พันลิตร)	(ตัน)	(ราย)	(พันลิตร)	(พันลิตร)	(ราย)	(พันลิตร)	(ราย)	(พันลิตร)	(พันลิตร)	(ตัน)
กลาง	ชัยนาท	13	305.18	-	49.53	1	0.45	-			14	305.18	-	49.53
	สิงห์บุรี	3	0.31	-	71.26	2	2.90	-			5	0.31	-	71.26
	อ่างทอง	28	142.25	-	151.06	-	-	-			28	142.25	-	151.06
	พระนครศรีอยุธยา	269	1,574.79	-	128.40	-	-	-			269	1,574.79	-	128.40
	ลพบุรี	18	592.50	-	12.02	4	2.74	-			22	592.50	-	12.02
	สระบุรี	157	1,049.58	-	64.27	3	2.15	-			160	1,049.58	-	64.27
	นครนายก	12	94.40	-	-						12	94.40	-	-
	ฉะเชิงเทรา	215	716.58	15.00	-	11	151.00	15.00			226	716.58	30.00	-
	กทม.	7	20.01	-	78.90	3	15.00	5.78	1	3.00	11	23.01	5.78	78.90
	นนทบุรี	9	69.02	-	43.88	-	-	-			9	69.02	-	43.88
	ปทุมธานี	165	734.02	-	145.35	-	-	-			165	734.02	-	145.35
	สมุทรปราการ	81	1,655.86	16.30	4.54	95	1,145.30	30.00			176	1,655.86	46.30	4.54
	สมุทรสาคร	253	4,228.04	10.40	249.49	12	528.60	11.67			265	4,228.04	22.07	249.49
	สมุทรสงคราม	11	22.25	-	27.80	4	-	-			15	22.25	-	27.80
	นครปฐม	23	193.74	-	96.18	4	7.10	-			27	193.74	-	96.18
	สุพรรณบุรี	5	54.50	-	-	3	1.40	-			8	54.50	-	-
	กาญจนบุรี	22	707.67	-	18.87	3	7.40	-			25	707.67	-	18.87
	ราชบุรี	8	31.80	-	14.72	2	5.80	-			10	31.80	-	14.72
	เพชรบุรี	16	77.20	-	10.60	-	-	-			16	77.20	-	10.60
	ประจวบคีรีขันธ์	5	15.44	-	-	2	40.40	-			7	15.44	-	-
	รวม	1,320	12,285.13	41.70	1,166.86	146	1,895.24	62.45	1	3.00	1,470	12,288.13	104.15	1,166.86

ผลการจับกุมผู้กระทำความผิดเกี่ยวกับน้ำมันเชื้อเพลิงในจังหวัดต่างๆ

2556

ภาค	จังหวัด	สตช.				กรมสรรพสามิต			กรมศุลกากร		รวม			
		จำนวนคดี (ราย)	ปริมาณน้ำมัน (พันลิตร)	สารโซลเวนท์ (พันลิตร)	ก๊าซปิโตรเลียมเหลว (ตัน)	จำนวนคดี (ราย)	ปริมาณน้ำมัน (พันลิตร)	สารโซลเวนท์ (พันลิตร)	จำนวนคดี (ราย)	ปริมาณน้ำมัน (พันลิตร)	จำนวนคดี (ราย)	ปริมาณน้ำมัน (พันลิตร)	สารโซลเวนท์ (พันลิตร)	ก๊าซปิโตรเลียมเหลว (ตัน)
ตะวันออก	ชลบุรี	166	1,999.62	-	14.23	75	890.00	-			241	1,999.62	-	14.23
	ระยอง	61	233.70	-	19.44	2	4.80	-			63	233.70	-	19.44
	จันทบุรี	2	-	-	1.41	-	-	-			2	-	-	1.41
	สระแก้ว	11	101.10	-	32.24	-	-	-			11	101.10	-	32.24
	ตราด	-	-	-	-	-	-	-			-	-	-	-
	ปราจีนบุรี	5	1.60	-	14.11	-	-	-			5	1.60	-	14.11
	รวม	245	2,336.02	-	81.43	77	894.80	-			322	2,336.02	-	81.43
ใต้	ชุมพร	24	60.54	-	0.08	57	25.25	-			81	60.54	-	0.08
	นครศรีธรรมราช	81	226.01	-	5.45	78	84.03	-			159	226.01	-	5.45
	ภูเก็ต	-	-	-	-	2	1.80	-			2	-	-	-
	กระบี่	6	13.94	-	-	21	5.72	-			27	13.94	-	-
	พังงา	-	-	-	-	-	-	-			-	-	-	-
	ระนอง	-	-	-	-	-	-	-			-	-	-	-
	สุราษฎร์ธานี	42	29.73	-	5.49	142	59.61	-	1	2.00	185	31.73	-	5.49
	พัทลุง	1,246	770.30	-	26.97	141	77.18	-			1,387	770.30	-	26.97
	ตรัง	57	127.61	-	-	98	45.92	-	6	4.92	161	132.53	-	-
	สตูล	279	125.46	-	8.21	349	135.22	-	65	21.65	693	147.11	-	8.21
	สงขลา	111	711.82	-	2.35	2,337	796.09	0.40	966	909.80	3,414	1,621.62	0.40	2.35
	ปัตตานี	16	39.76	-	16.04	159	122.18	-	1	0.30	176	40.06	-	16.04
	ยะลา	72	33.33	-	-	151	43.57	-	1	0.09	224	33.42	-	-
นราธิวาส	162	205.82	2.10	3.62	502	248.08	-	224	69.47	888	275.29	2.10	3.62	
รวม	2,096	2,344.31	2.10	68.21	4,037	1,644.64	0.40	1,264	1,008.22	7,397	3,352.54	2.50	68.21	
อื่นๆ					2	28.00	14.40	368	275.64	370	275.64	14.40	-	
รวม	4869	22,788.82	44.65	2,093.45	4,368	5,798.65	77.28	1,634	1,287.96	10,871	29,875.43	121.93	2,093.45	
คดีร่วมกันจับกุม					148	1,133.02	30.00			148	1,133.02	30.00		
รวมทั้งหมด										10,723	28,742.42	91.93	2,093.45	

สาเหตุของความผิดในน้ำมันแต่ละชนิด จำแนกเป็นจังหวัด

สาเหตุที่พบผิด	ภาค	จังหวัด	จำแนกตามชนิดน้ำมัน																		รวม						หมายเหตุ													
			ม.ค.			ก.พ.					มี.ค.			เม.ย.			พ.ค. - มิ.ย.			ก.ค.		ส.ค.			ก.ย.			ต.ค.-พ.ย.		ธ.ค.										
			91	G95	D	91	G91	G95	G95(E20)	D	91	95	G91	G95	D	95	G91	G95	D	G91	G95	D	95	G95	G91	95		95(E20)	95	G95	D	G95	D	91	95	G91	G95	G95(E20)	D	
น้ำมันล็กอบ	เหนือ	นครสวรรค์											2																							2				
	กลาง	พระนครศรีอยุธยา																																	1					
	ตะวันตก	ราชบุรี																							1		1									1				
	ใต้	ชุมพร		1		1												1																		1				
		สงขลา			1																															-				
นครศรีธรรมราช										1																										-				
		สตูล																																	-					
น้ำมันล็กอบปนไบโอดีเซล	ใต้	ชุมพร																																		1				
ปนต์เซลหมุนเร็ว	ตะวันออก	ชลบุรี																																		-				
ปนแก๊สโซฮอล์(สูงกว่ากำหนด)	เหนือ	ลำพูน																																			-			
		นครสวรรค์																																			3			
	ตะวันออกเฉียงเหนือ	เลย																																				2		
		กลาง	ลพบุรี																																		1			
		ใต้	นครศรีธรรมราช																																			1		
ปนแก๊สโซฮอล์ต่างชนิด	ตะวันออกเฉียงเหนือ	บึงกาฬ																																		1				
		ขอนแก่น																																		1				
ปนแก๊สโซฮอล์ต่างชนิดและดีเซล	ตะวันออก	ชลบุรี																																			1			
ปนเมทานอล	เหนือ	แม่ฮ่องสอน																																			-			
	ตะวันออกเฉียงเหนือ	ศรีสะเกษ																																			3			
		สกลนคร																																			1			
	กลาง	เลย																																		-				
	กลาง	ลพบุรี																																		1				
ปนแก๊สโซฮอล์ต่างชนิดและเมทานอล	ตะวันออกเฉียงเหนือ	นครพนม																																		1				
แก๊สโซฮอล์ปนสารโซลเวนท์	ตะวันออก	บึงกาฬ																																		1				
		จันทบุรี																																			1			
ปนเบนซิน	ตะวันออก	ชลบุรี																																			1			
ปนน้ำ	กลาง	นนทบุรี																																			-			
	ตะวันออกเฉียงเหนือ	บุรีรัมย์																																			1			
ปนไบโอดีเซล	กลาง	ลพบุรี																																			2			
รวม			1	1	1	1	1	1	1	3	2	1	1	4	3	4	1	2	3	1	2	1	1	1	1	2	1	2	1	1					6	10	9	8	2	12

ที่มา : สำนักคุณภาพน้ำมันเชื้อเพลิง กรมธุรกิจพลังงาน

บางจาก 1 ราย

เทียว 1 ราย และ ปตท. 1 ราย

หมายเหตุ 91 : น้ำมันเบนซิน 91, G91 : น้ำมันแก๊สโซฮอล์ 91 (E10), G95 : น้ำมันแก๊สโซฮอล์ 95 (E10), G95(E20) : น้ำมันแก๊สโซฮอล์ 95 (E20),

เปรียบเทียบราคาเมทานอลกับน้ำมันชนิดต่างๆ

