

สรุปผลการดำเนินงานโครงการป้องกันและปราบปรามการกระทำผิดเกี่ยวกับปิโตรเลียม
มีนาคม 2563

(สำนักงานตำรวจแห่งชาติ กรมสรรพสามิต กรมศุลกากร และกรมธุรกิจพลังงาน)

สรุปผลการปฏิบัติงานการป้องกันและปราบปรามการกระทำความผิดเกี่ยวกับน้ำมันเชื้อเพลิงของ
หน่วยงานที่เกี่ยวข้อง ได้แก่ สำนักงานตำรวจแห่งชาติ กรมสรรพสามิต และกรมศุลกากร ดังนี้

1. ผลการจับกุมการกระทำความผิดเกี่ยวกับปิโตรเลียมของสำนักงานตำรวจแห่งชาติ กรมสรรพสามิต
และกรมศุลกากร เดือน มีนาคม มีจำนวนคดีรวม 430 คดี ปริมาณน้ำมันรวม 4,768.94 พันลิตร (น้ำมันดีเซล
2,610.95 พันลิตร, น้ำมันเตา 1,733.70 พันลิตร, น้ำมันเบนซิน 319.49 พันลิตร, น้ำมันเครื่อง 80.00 พันลิตร ,
น้ำมันเครื่องใช้แล้ว 24.80 พันลิตร และก๊าซปิโตรเลียมเหลว 384.86 ตัน เมื่อเปรียบเทียบกับช่วงเดียวกันของปี
2562 (จำนวนคดีรวม 589 คดี ปริมาณน้ำมันและสารโซลเวนท์รวม 3,641.53 พันลิตร) พบว่ามีจำนวนคดีที่
จับกุมได้ลดลง 162 คดี หรือลดลงร้อยละ 27 แต่ปริมาณน้ำมันที่จับกุมได้เพิ่มขึ้น 1,125.19 พันลิตร หรือเพิ่มขึ้น
ร้อยละ 31 และหากพิจารณาเปรียบเทียบกับเดือน กุมภาพันธ์ที่ผ่านมา พบว่าจำนวนคดีลดลง 99 คดี หรือ
ลดลงร้อยละ 19 แต่ปริมาณน้ำมันเพิ่มขึ้น 1,045.65 พันลิตร หรือเพิ่มขึ้นร้อยละ 28

ลักษณะการกระทำความผิดที่เกิดขึ้น สามารถจำแนกเป็นสาเหตุจากการหลีกเลี่ยงภาษี และสาเหตุ
อื่นๆที่เกี่ยวข้อง ดังนี้

(1) การกระทำผิดเกี่ยวกับการหลบเลี่ยงภาษีหรือคติน้ำมันเถื่อน ผลการจับกุมในช่วงเดือน
มีนาคม จำนวนคดีรวม 180 คดี ปริมาณน้ำมันรวม 786.35 พันลิตร แยกเป็นน้ำมันดีเซล 674.61 พันลิตร,
น้ำมันเตา 70.00 พันลิตร และน้ำมันเบนซิน 41.74 พันลิตร เมื่อเปรียบเทียบกับช่วงเวลาเดียวกันของปี 2562
(จำนวนคดีรวม 296 คดี ปริมาณน้ำมันรวม 558.72 พันลิตร) พบว่าจำนวนคดีจับกุมได้ลดลง 116 คดี หรือ
ลดลงร้อยละ 39 แต่ปริมาณน้ำมันรวมเพิ่มขึ้น 227.63 พันลิตร หรือเพิ่มขึ้นร้อยละ 41 (เมื่อเปรียบเทียบกับเดือน
กุมภาพันธ์ ที่ผ่านมา พบคดีที่จับกุมได้ลดลง 80 คดี หรือลดลงร้อยละ 31 แต่ปริมาณน้ำมันเพิ่มขึ้น 144.78
พันลิตร หรือเพิ่มขึ้นร้อยละ 23) การเปรียบเทียบผลจับกุมกับคดีทั้งหมด พบว่าคดีน้ำมันเถื่อนคิดเป็นร้อยละ 42
ของคดีทั้งหมด และปริมาณน้ำมันคิดเป็นร้อยละ 16 ของปริมาณน้ำมันทั้งหมด

(2) ความผิดอื่นๆที่เกี่ยวข้องกับน้ำมันเถื่อนซึ่งสำนักงานตำรวจแห่งชาติจับกุมได้ รวม 250 คดี
หรือร้อยละ 58 ของคดีทั้งหมด ปริมาณน้ำมันรวม 3,982.59 พันลิตร หรือร้อยละ 84 ของปริมาณน้ำมันทั้งหมด
และก๊าซปิโตรเลียมเหลวหนัก 384.86 ตัน โดยสามารถจำแนกออกเป็นคดีเกี่ยวข้องกับน้ำมันเชื้อเพลิง เช่น การ
เก็บน้ำมัน การประกอบกิจการค้าน้ำมัน การกักเก็บวัตถุดิบอันตราย และอื่นๆ จำนวนรวม 174 คดี และคดีที่
เกี่ยวข้องกับก๊าซปิโตรเลียมเหลว จำนวน 76 คดี

2. จากข้อมูลการตรวจสอบคุณภาพน้ำมันเชื้อเพลิง ณ สถานีบริการทั่วประเทศ มีนาคม จำนวน 1,213 ราย และจำนวน 1,993 ตัวอย่าง พบการจำหน่ายน้ำมันที่มีลักษณะและคุณภาพไม่เป็นตามประกาศของกรมธุรกิจพลังงาน จำนวน 4 ราย หรือร้อยละ 0.33 ของจำนวนรายทั้งหมด และจำนวน 4 ตัวอย่าง หรือร้อยละ 0.20 ของจำนวนตัวอย่างทั้งหมด ซึ่งพบลักษณะการกระทำผิดในน้ำมันดีเซลหมุนเร็ว ปนน้ำมัน ลักลอบจำนวน 3 ตัวอย่าง และผ่านการผลิตไม่ถูกต้อง (ปริมาณไบโอดีเซลต่ำกว่าที่กำหนด) จำนวน 1 ตัวอย่าง เมื่อเปรียบเทียบข้อมูลในช่วงเดียวกันของปี 2562 (เดือน มีนาคม มีการตรวจสอบสถานีบริการฯ รวม 1,191 ราย และจำนวน 2,116 ตัวอย่าง พบการกระทำผิด จำนวน 5 ราย และจำนวน 5 ตัวอย่าง) ในปี 2563 มีการตรวจสอบจำนวนรายเพิ่มขึ้น 22 ราย (เพิ่มขึ้นร้อยละ 2) แต่จำนวนตัวอย่างลดลง 123 ตัวอย่าง (ลดลง ร้อยละ 6) และพบผู้กระทำผิดลดลง 1 ราย และจำนวนตัวอย่างผิดลดลง 1 ตัวอย่าง

จากผลการปราบปรามการกระทำผิดเกี่ยวกับน้ำมันเชื้อเพลิงของหน่วยงานต่างๆ สามารถจำแนกสภาพของปัญหาที่เกิดขึ้นได้ดังนี้

(1) การลักลอบนำเข้าน้ำมันเชื้อเพลิงในพื้นที่ภาคใต้ยังคงเป็นปัญหาหลัก เนื่องจากราคาน้ำมันของมาเลเซียยังคงต่ำกว่าไทย กลุ่มน้ำมันดีเซลประมาณ 7 - 14 บาท/ลิตร และกลุ่มน้ำมันเบนซินและแก๊สโซฮอล์ราคาเฉลี่ยประมาณ 8 - 19 บาท/ลิตร ซึ่งเป็นส่วนต่างที่สูงมากจึงเป็นแรงจูงใจในการกระทำ ความผิดในการนำมาจำหน่ายและการปลอมปนในน้ำมันที่ถูกต้องเพื่อจำหน่ายให้ผู้ใช้ น้ำมัน ซึ่งพบในน้ำมัน ดีเซล น้ำมันแก๊สโซฮอล์ และน้ำมันเบนซิน การจับกุมผู้กระทำส่วนใหญ่อยู่ในพื้นที่ดังกล่าว

(2) การกระทำผิดในลักษณะการส่งออกน้ำมันแต่ไม่ส่งออกจริง **น้ำมันเบนซิน (รวมทั้งน้ำมัน แก๊สโซฮอล์ 95 (อี 10) และน้ำมันแก๊สโซฮอล์ 91) อัตราภาษีสรรพสามิต 5.85 - 6.50 บาท/ลิตร และ กองทุนน้ำมันเชื้อเพลิง 0.62 - 7.08 บาท/ลิตร รวมทั้งภาษีมูลค่าเพิ่มประมาณ 1.00 บาท/ลิตร** จึงมีส่วนต่าง ของราคาประมาณ 7 - 14 บาท/**และน้ำมันดีเซล** (รวมทั้งน้ำมันดีเซลปี 10 และน้ำมันดีเซลปี 20) มีอัตรา ภาษีสรรพสามิต 5.153 - 5.99 บาท/ลิตร, กองทุนน้ำมันฯ (4.41) - 1.50 บาท/ลิตร และภาษีมูลค่าเพิ่ม ประมาณ 1.00 บาท/ลิตร ทำให้ส่วนต่างสูงประมาณ 1 - 8 บาท/ลิตร จึงเกิดแรงจูงใจในการกระทำผิด ดังนั้น การเพิ่มความเข้มงวดในการตรวจร่วมของเจ้าหน้าที่จากหน่วยงานที่เกี่ยวข้อง (กรมศุลกากร กรมสรรพสามิต และสำนักงานตำรวจแห่งชาติ) ในบริเวณด่านชายแดน จึงเป็นมาตรการที่สำคัญในการแก้ไขปัญหาดังกล่าวทั้ง น้ำมันดีเซลและน้ำมันเบนซิน

(3) การจับกุมน้ำมันเตา โดยมีสาเหตุมาจากการลักลอบนำน้ำมันเครื่องที่ใช้แล้วมาจากเรือ สินค้าต่างประเทศ หรือการสะสมน้ำมันเครื่องใช้แล้ว เพื่อจำหน่ายเป็นน้ำมันเตาให้โรงงานอุตสาหกรรม ดังนั้น การประสานในการปราบปรามและป้องกันระหว่างหน่วยงานที่เกี่ยวข้อง ซึ่งจะสามารถใช้เป็นแนวทางในการ แก้ไขปัญหาดังกล่าวได้

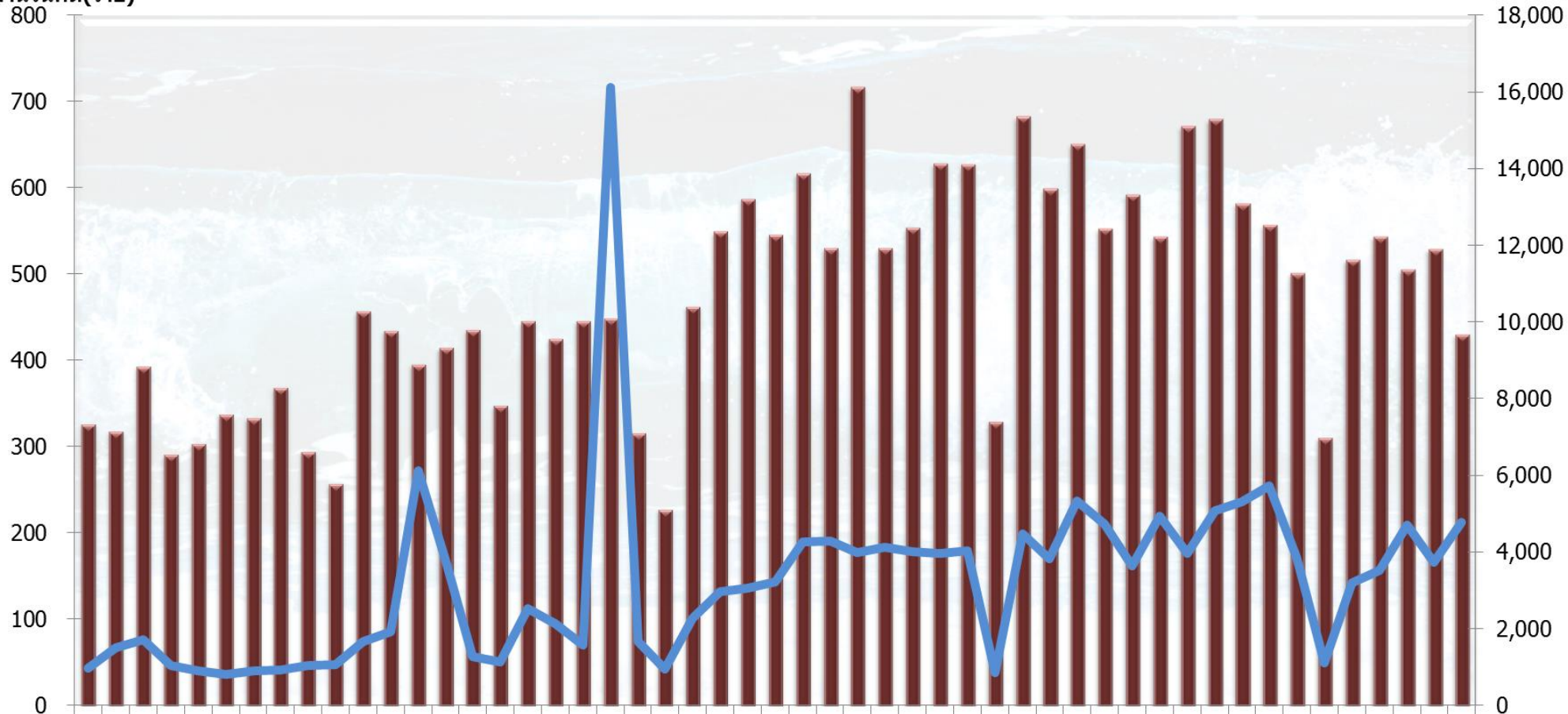
(4) การปลอมปนน้ำมัน ในลักษณะการนำน้ำมันลักลอบมาผสม หรือมาจากแหล่งสะสม น้ำมันแล้วจำหน่ายต่อ รวมทั้งน้ำมันที่มีการผลิตไม่ถูกต้อง เนื่องจากเป็นน้ำมันมีราคาถูกแล้วนำไปจำหน่ายใน สถานีบริการน้ำมันในราคาสูง

.....

ผลการจับกุมการกระทำความผิดเกี่ยวกับปิโตรเลียม มกราคม 2559 - มีนาคม 2563

จำนวนคดี(ราย)

ปริมาณน้ำมัน(พันลิตร)



| | | | | | | | | | | | | | | | | | | | | | | | | | | | | | | | | | | | | | | | | | | | | | | | | | | | |
|-----------------|--------|------|-------|-------|------|-------|------|------|------|------|------|------|--------|------|-------|-------|------|-------|------|------|------|------|------|------|--------|------|-------|-------|------|-------|------|------|------|------|------|------|--------|------|-------|-------|------|-------|------|------|------|------|------|------|--------|------|-------|
| | ม.ค.59 | ก.พ. | มี.ค. | เม.ย. | พ.ค. | มิ.ย. | ก.ค. | ส.ค. | ก.ย. | ต.ค. | พ.ย. | ธ.ค. | ม.ค.60 | ก.พ. | มี.ค. | เม.ย. | พ.ค. | มิ.ย. | ก.ค. | ส.ค. | ก.ย. | ต.ค. | พ.ย. | ธ.ค. | ม.ค.61 | ก.พ. | มี.ค. | เม.ย. | พ.ค. | มิ.ย. | ก.ค. | ส.ค. | ก.ย. | ต.ค. | พ.ย. | ธ.ค. | ม.ค.62 | ก.พ. | มี.ค. | เม.ย. | พ.ค. | มิ.ย. | ก.ค. | ส.ค. | ก.ย. | ต.ค. | พ.ย. | ธ.ค. | ม.ค.63 | ก.พ. | มี.ค. |
| คดี(ราย) | 326 | 317 | 393 | 290 | 303 | 337 | 333 | 368 | 294 | 256 | 457 | 434 | 395 | 414 | 435 | 347 | 445 | 425 | 445 | 448 | 315 | 227 | 462 | 549 | 587 | 545 | 616 | 530 | 716 | 530 | 554 | 628 | 627 | 329 | 682 | 599 | 650 | 552 | 592 | 543 | 671 | 679 | 581 | 557 | 501 | 310 | 516 | 543 | 505 | 529 | 430 |
| ปริมาณ(พันลิตร) | 972 | 1,50 | 1,70 | 1,04 | 888 | 793 | 886 | 908 | 1,03 | 1,05 | 1,65 | 1,91 | 6,12 | 3,74 | 1,27 | 1,13 | 2,51 | 2,13 | 1,58 | 16,1 | 1,65 | 950 | 2,26 | 2,96 | 3,05 | 3,22 | 4,26 | 4,27 | 3,98 | 4,12 | 3,99 | 3,94 | 4,03 | 857 | 4,46 | 3,81 | 5,32 | 4,72 | 3,64 | 4,92 | 3,95 | 5,06 | 5,30 | 5,73 | 3,83 | 1,11 | 3,18 | 3,50 | 4,69 | 3,72 | 4,76 |

■ คดี(ราย)
 — ปริมาณ(พันลิตร)

ผลการจับกุมผู้กระทำความผิดเกี่ยวกับน้ำมันเชื้อเพลิงและก๊าซ

เดือน มีนาคม 2563

สำนักงานตำรวจแห่งชาติ

.....

สำนักงานตำรวจแห่งชาติมีการจับกุมผู้กระทำความผิดเกี่ยวกับปิโตรเลียมในเดือน มีนาคม 2563 รวม 324 คดี มีผู้กระทำความผิดจำนวน 309 คน ปริมาณน้ำมันรวม 4,691.63 พันลิตร แยกเป็น น้ำมันดีเซล 2,558.13 พันลิตร, น้ำมันเตา 1,726.70 พันลิตร, น้ำมันเบนซิน 302.00 พันลิตร, น้ำมันเครื่อง 80.00 พันลิตร และน้ำมันเครื่องใช้แล้ว 24.80 พันลิตร รวมทั้งก๊าซปิโตรเลียมเหลวปริมาณ 384.86 ตัน

เมื่อเปรียบเทียบกับช่วงเดียวกันของปี 2562 (เดือน มีนาคม จำนวนคดี 369 คดี ปริมาณน้ำมันรวม 3,452.78 พันลิตร และก๊าซปิโตรเลียมเหลว 1,081.47 ตัน) พบว่าในปี 2563 ผลการจับกุมจำนวนคดีลดลง 45 คดี หรือลดลงร้อยละ 12 แต่ปริมาณน้ำมันที่จับกุมได้เพิ่มขึ้น 1,238.85 พันลิตร หรือเพิ่มขึ้นร้อยละ 36 ส่วนก๊าซปิโตรเลียมเหลวลดลง 696.61 ตัน หรือลดลงร้อยละ 64 และเมื่อเปรียบเทียบกับเดือน กุมภาพันธ์ ที่ผ่านมา จำนวนคดีที่จับกุมได้ลดลง 44 คดี หรือลดลงร้อยละ 12 แต่ปริมาณน้ำมันที่จับกุมได้เพิ่มขึ้น 1,218.66 พันลิตร หรือเพิ่มขึ้นร้อยละ 35 ส่วนก๊าซปิโตรเลียมเหลวลดลง 311.59 ตัน หรือลดลงร้อยละ 45

การกระทำความผิดเกี่ยวกับปิโตรเลียมในพื้นที่ต่างๆดังนี้ จำนวนคดีสูงสุดใน **พื้นที่ภาคกลาง** จำนวนคดีรวม 87 คดี (ร้อยละ 27 ของคดีทั้งหมด) ปริมาณน้ำมันรวมสูงสุด 2,124.11 พันลิตร (ร้อยละ 45 ของปริมาณน้ำมันรวม) และก๊าซปิโตรเลียมเหลว 201.10 ตัน (ร้อยละ 52 ของปริมาณก๊าซทั้งหมด) นอกจากนี้พบการกระทำผิดในพื้นที่อื่น ได้แก่ **พื้นที่ภาคเหนือ** จำนวน 50 คดี (ร้อยละ 15 ของคดีทั้งหมด) ปริมาณน้ำมันรวม 553.05 พันลิตร (ร้อยละ 12 ของปริมาณน้ำมันทั้งหมด) และก๊าซปิโตรเลียมเหลว 0.17 ตัน **พื้นที่ภาคตะวันออกเฉียงเหนือ** จำนวน 56 คดี (ร้อยละ 17 ของคดีทั้งหมด) ปริมาณน้ำมันรวม 992.75 พันลิตร (ร้อยละ 21 ของปริมาณน้ำมันทั้งหมด) และก๊าซปิโตรเลียมเหลว 32.58 ตัน (ร้อยละ 8 ของปริมาณก๊าซทั้งหมด) **พื้นที่ภาคตะวันออก** จำนวน 54 คดี (ร้อยละ 17 ของคดีทั้งหมด) ปริมาณน้ำมันรวม 639.40 พันลิตร (ร้อยละ 14 ของปริมาณน้ำมันทั้งหมด) และก๊าซปิโตรเลียมเหลว 147.18 ตัน (ร้อยละ 38 ของปริมาณก๊าซทั้งหมด) และ**พื้นที่ภาคใต้** จำนวน 77 คดี (ร้อยละ 24 ของคดีทั้งหมด) ปริมาณน้ำมันรวม 382.31 พันลิตร (ร้อยละ 8 ของปริมาณน้ำมันทั้งหมด) และก๊าซปิโตรเลียมเหลว 3.82 ตัน (ร้อยละ 1 ของปริมาณก๊าซทั้งหมด) เมื่อพิจารณาเป็นรายจังหวัด พบว่าการจับกุมผู้กระทำความผิดได้สูงสุด จังหวัดชลบุรี จำนวน 39 คดี (ร้อยละ 12 ของคดีทั้งหมด) มีปริมาณน้ำมันรวม 452.90 พันลิตร (ร้อยละ 10 ของปริมาณน้ำมันทั้งหมด) และก๊าซปิโตรเลียมเหลว 129.00 ตัน (ร้อยละ 34 ของปริมาณก๊าซทั้งหมด) ส่วนปริมาณน้ำมันรวมสูงสุดพบใน จังหวัดสมุทรสาคร ปริมาณน้ำมันรวม 1,631.70 พันลิตร (ร้อยละ 35 ของปริมาณน้ำมันทั้งหมด) (จับกุมเรือบรรทุกน้ำมันเตา

โดยการบรรทุกน้ำมันเกินอัตรากำหนด จำนวน 1 ลำ ปริมาณน้ำมันเตา 1,586.70 พันลิตร) และก๊าซปิโตรเลียมเหลว 103.81 ตัน (ร้อยละ 27 ของปริมาณก๊าซทั้งหมด) จำนวน 13 คดี (ร้อยละ 4 ของคดีทั้งหมด)

ลักษณะการกระทำความผิดเกี่ยวกับน้ำมันเชื้อเพลิงที่มีการจับกุม สามารถจำแนกออกเป็น (1) คดีน้ำมันเถื่อน ซึ่งการกระทำผิดเป็นการครอบครองซึ่งสินค้าเป็นสินค้าที่ยังมิได้เสียภาษีหรือเสียภาษีไม่ครบถ้วน(พระราชบัญญัติสรรพสามิต) และการนำหรือพาของที่ยังมิได้เสียภาษีหรือของต้องห้ามที่ยังมิได้ผ่านศุลกากรเข้ามาในประเทศ (พระราชบัญญัติศุลกากร) และ (2) คดีที่เกี่ยวข้องเป็นความผิดตามกฎหมายอื่นๆ เช่น พรบ.การค้าน้ำมันเชื้อเพลิง, พรบ.ควบคุมน้ำมันเชื้อเพลิง, พรบ.วัตถุอันตราย, พรก.แก้ไขภาวะการขาดแคลนน้ำมันเชื้อเพลิง, ปว.28 เป็นต้น โดยมีผลการจับกุม ดังนี้

1. คดีน้ำมันเถื่อน มีนาคม ผลการจับกุมผู้กระทำความผิดรวม 74 คดี หรือร้อยละ 21 ของคดีทั้งหมด ปริมาณน้ำมันรวม 709.04 พันลิตร หรือร้อยละ 15 ของปริมาณน้ำมันที่จับกุมได้ จำแนกเป็นน้ำมันดีเซล 621.79 พันลิตร, น้ำมันเตา 63.00 พันลิตร และน้ำมันเบนซิน 24.25 พันลิตร ซึ่งเป็นการจับกุมใน**พื้นที่ภาคใต้**จำนวน 54 คดี (ร้อยละ 73 ของคดีน้ำมันเถื่อน) ปริมาณน้ำมันสูงสุดรวม 216.17 พันลิตร (ร้อยละ 30 ของปริมาณน้ำมันเถื่อน) นอกจากนี้ยังพบใน**พื้นที่ภาคตะวันออก** จำนวน 7 คดี (ร้อยละ 9 ของคดีน้ำมันเถื่อน) ปริมาณน้ำมันรวม 107.40 พันลิตร (ร้อยละ 15 ของปริมาณน้ำมันเถื่อน) **พื้นที่ภาคตะวันออกเฉียงเหนือ** จำนวน 6 คดี (ร้อยละ 8 ของคดีน้ำมันเถื่อน) ปริมาณน้ำมันรวม 207.00 พันลิตร (ร้อยละ 29 ของปริมาณน้ำมันเถื่อน) **พื้นที่ภาคกลาง** จำนวน 4 คดี (ร้อยละ 5 ของคดีน้ำมันเถื่อน) ปริมาณน้ำมันรวม 123.48 พันลิตร (ร้อยละ 17 ของปริมาณน้ำมันเถื่อน) และ **พื้นที่ภาคเหนือ** จำนวน 3 คดี (ร้อยละ 4 ของคดีน้ำมันเถื่อน) ปริมาณน้ำมันรวม 55.00 พันลิตร (ร้อยละ 8 ของปริมาณน้ำมันเถื่อน)

ความแตกต่างของราคาน้ำมัน พบว่าข้อมูลราคาน้ำมันต่างประเทศที่มีการรวบรวมจากหน่วยงานที่เกี่ยวข้องในเดือนมีนาคม พบว่าใน**ประเทศมาเลเซีย** น้ำมันดีเซลราคา 12.62 บาท/ลิตร และน้ำมันเบนซิน (95) ราคา 10.37 บาท/ลิตร ส่วน**ประเทศไทย** กลุ่มน้ำมันดีเซล ได้แก่ ดีเซลหมุนเร็ว พรีเมียม, น้ำมันดีเซล, น้ำมันดีเซลบี 10 และน้ำมันดีเซลบี 20 มีราคา (เฉลี่ย) ตามลำดับ ดังนี้ 26.75, 22.90, 19.90 และ 19.43 บาท/ลิตร ส่วนกลุ่มของน้ำมันเบนซิน ได้แก่ น้ำมันเบนซิน 95, น้ำมันแก๊สโซฮอล์ 95(อี10), น้ำมันแก๊สโซฮอล์ 91 (อี 10) และน้ำมันแก๊สโซฮอล์ 95(E20), มีราคา (เฉลี่ย) ตามลำดับ ดังนี้ 29.24, 21.83, 21.56 และ 18.81บาท/ลิตร ตามลำดับ จากความแตกต่างของราคาน้ำมัน พบว่าราคาน้ำมันดีเซลของไทยสูงกว่าประมาณ 7 - 14 บาท/ลิตร และกลุ่มน้ำมันเบนซินของไทยยังมีราคาเฉลี่ยสูงกว่าประมาณ 8 - 19 บาท/ลิตร จึงเป็นแรงจูงใจให้มีการลักลอบนำเข้าน้ำมันตามแนวชายแดนในพื้นที่ภาคใต้

2. คดีอื่นๆ รวมทั้งหมด 250 คดี หรือร้อยละ 77 ของคดีทั้งหมด ปริมาณน้ำมันรวม 3,982.59 พันลิตร หรือ ร้อยละ 85 ของปริมาณน้ำมันทั้งหมด และก๊าซปิโตรเลียมเหลวหนัก 384.86 ตัน จำแนกเป็นคดีเกี่ยวกับน้ำมัน เชื้อเพลิง จำนวน 174 คดี (ร้อยละ 70 ของคดีอื่นๆ) และคดีเกี่ยวกับก๊าซฯ จำนวน 76 คดี (ร้อยละ 30 ของคดีอื่นๆ)

2.1 การดำเนินคดีตามพระราชบัญญัติการควบคุมน้ำมันเชื้อเพลิง สามารถจับกุมได้รวม 109 คดี หรือร้อยละ 44 ของคดีอื่นๆ ปริมาณน้ำมันรวม 1,160.33 พันลิตร (ร้อยละ 29 ของปริมาณน้ำมันรวมในคดีอื่นๆ) ปริมาณก๊าซปิโตรเลียมเหลว 224.30 ตัน (ร้อยละ 58 ของปริมาณก๊าซฯรวมในคดีอื่นๆ) จำแนกเป็น **(1) คดีเกี่ยวกับน้ำมันเชื้อเพลิง** จำนวน 81 คดี ซึ่งเป็นการกระทำผิดในลักษณะ การประกอบกิจการควบคุม ประเภทที่ 2 และ 3 โดยไม่แจ้งพนักงานเจ้าหน้าที่ หรือไม่ได้รับอนุญาต, ไม่จัดทำสัญญาประกันภัย, การไม่แสดงป้ายราคา และการไม่แสดงใบอนุญาตในที่เปิดเผย ซึ่งมีการจับกุมในสถานที่ดังนี้ สถานที่กักเก็บน้ำมันฯ, เฝิงพักไม่มีเลขที่ (คอกน้ำมัน), สถานบริการน้ำมันเชื้อเพลิง และรถขนส่งน้ำมัน และ**(2) คดีที่เกี่ยวกับก๊าซปิโตรเลียมเหลว** จำนวน 28 คดี การกระทำผิดในลักษณะ ครอบครองถังก๊าซหุงต้มอื่นโดยไม่ได้รับอนุญาต, การไม่แสดงใบอนุญาตในที่เปิดเผย, การประกอบกิจการไม่แจ้งพนักงานเจ้าหน้าที่, การไม่แสดงป้ายราคา และการไม่ติดตั้งอุปกรณ์ความปลอดภัย(เครื่องส่งเสียงดังเมื่อก๊าซฯรั่ว) พบใน โรงบรรจุก๊าซฯ และร้านจำหน่ายก๊าซฯ

2.2 การดำเนินคดีตามพระราชบัญญัติการค้าน้ำมันเชื้อเพลิง สามารถจับกุมได้รวม 26 คดี หรือ ร้อยละ 10 ของคดีอื่นๆ ปริมาณน้ำมันรวม 269.98 พันลิตร (ร้อยละ 4 ของปริมาณน้ำมันรวมในคดีอื่นๆ) และปริมาณ ก๊าซปิโตรเลียมเหลว 9.52 ตัน (ร้อยละ 2 ของปริมาณก๊าซฯรวมในคดีอื่นๆ) จำแนกเป็น **(1) คดีเกี่ยวกับน้ำมันเชื้อเพลิง** จำนวน 16 คดี ลักษณะการกระทำผิด การไม่ยื่นจดทะเบียน, ไม่แจ้งขอเปลี่ยนแปลงรายการตามแบบที่ อธิบดีกำหนด, การขนส่งโดยไม่ปฏิบัติตามเงื่อนไข, การไม่แสดงป้ายราคา และการครอบครองสินค้ามิได้เสียภาษี พบ ในสถานบริการน้ำมันเชื้อเพลิง, สถานบริการน้ำมันเชื้อเพลิงอัตโนมัติ และรถขนส่งน้ำมัน และ **(2) คดีที่เกี่ยวกับก๊าซปิโตรเลียมเหลว** จำนวน 10 คดี การกระทำผิดในลักษณะการไม่แสดงป้ายราคา, การไม่ติดตั้งอุปกรณ์ความปลอดภัย (เครื่องส่งเสียงดังเมื่อก๊าซฯรั่ว), การประกอบกิจการควบคุม ประเภทที่ 3 โดยไม่ได้รับอนุญาต, พบใน ร้านจำหน่าย ก๊าซฯ

2.3 การครอบครองวัตถุอันตราย จำนวน 1 คดี ปริมาณน้ำมันรวม 12.00 พันลิตร การกระทำผิดใน ลักษณะ เป็นผู้สนับสนุนผู้ขนส่งวัตถุอันตรายไม่ปฏิบัติตามประกาศ พบในสถานที่กักเก็บฯ

2.4 การดำเนินคดีตามประกาศคณะปฏิวัติ ฉบับที่ 28 ลงท 24 ธันวาคม 2514 มีการจับกุมคดี เกี่ยวกับก๊าซฯ จำนวน 12 คดี (ร้อยละ 5 ของคดีอื่นๆ) ปริมาณก๊าซปิโตรเลียมเหลว 5.37 ตัน (ร้อยละ 1 ของปริมาณ

ก๊าซฯรวมในคดีอื่นๆ) ลักษณะการกระทำผิด ไม่ติดตั้งอุปกรณ์ความปลอดภัย(เครื่องส่งเสียงดังเมื่อก๊าซฯรั่ว), มีถัง
ก๊าซฯของผู้อื่นอยู่ในสถานที่โดยไม่ได้รับอนุญาต, บรรจุก๊าซลงถังแก๊สที่ไม่ได้มาตรฐาน และไม่แสดงใบอนุญาตไว้ในที่
เปิดเผย พบในร้านจำหน่ายก๊าซฯ และโรงบรรจุก๊าซฯ

2.5 คดีการกระทำผิดอื่นๆ จำนวนคดีรวม 102 คดี (ร้อยละ 41 ของคดีอื่นๆ) ปริมาณน้ำมันรวม
2,640.28 พันลิตร (ร้อยละ 66 ของปริมาณน้ำมันรวมในคดีอื่นๆ) และก๊าซปิโตรเลียมเหลว 145.66 ตัน (ร้อยละ 38
ของปริมาณก๊าซฯทั้งหมด) สามารถจำแนกออกเป็น (1) คดีเกี่ยวกับน้ำมันเชื้อเพลิงจำนวน 76 คดี และคดีเกี่ยวกับก๊าซ
ปิโตรเลียมเหลว จำนวน 26 คดี

.....

การจัดเก็บผู้กระทำผิดแยกตามจังหวัด
สำนักงานตำรวจแห่งชาติ

| ภาค | จังหวัด | มีนาคม 2563 | | | | | | | | |
|-----------------|-----------------|--------------------------|------------------|----------------|-------------------|---------------------------------|--------------------------|----------------|---------------------|----------------|
| | | น้ำมันและผลิตภัณฑ์น้ำมัน | | | | | | | | |
| | | จำนวน คดี (ราย) | ดีเซล พันลิตร | เตา พันลิตร | เบนซิน พันลิตร | น้ำมันเครื่องใช้แล้ว พันลิตร | น้ำมันเครื่อง พันลิตร | รวม พันลิตร | โซลวันท์ พันลิตร | ก๊าซ พันกก. |
| เหนือ | เชียงราย | 2 | | | 0.20 | | | 0.20 | | |
| | เชียงใหม่ | 7 | 32.75 | 52.00 | 5.96 | | | 90.71 | | |
| | ลำพูน | 4 | | | 0.40 | | | 0.40 | | 0.17 |
| | อุตรดิตถ์ | 4 | 24.10 | | 7.81 | | | 31.91 | | |
| | ตาก | 7 | 120.00 | | | | | 120.00 | | |
| | พิษณุโลก | 2 | 15.10 | | 0.20 | | | 15.30 | | |
| | สุโขทัย | 5 | 125.20 | | 21.70 | | | 146.90 | | |
| | อุทัยธานี | 4 | 27.00 | | | | | 27.00 | | |
| | พิจิตร | 2 | 7.00 | | | | | 7.00 | | |
| | กำแพงเพชร | 1 | 24.00 | | 3.00 | | | 27.00 | | |
| นครสวรรค์ | 12 | 75.25 | | 11.38 | | | 86.63 | | | |
| รวม | 50 | 450.40 | 52.00 | 50.65 | - | - | 553.05 | - | 0.17 | |
| อีสาน | กาฬสินธุ์ | 1 | 12.00 | | 8.00 | | | 20.00 | | |
| | ขอนแก่น | 13 | 98.45 | 25.00 | 13.85 | | | 137.30 | | 15.23 |
| | ชัยภูมิ | 3 | 2.00 | | 2.90 | | | 4.90 | | |
| | นครราชสีมา | 5 | 42.50 | | 5.50 | | | 48.00 | | 0.42 |
| | บุรีรัมย์ | 2 | 28.00 | | | | | 28.00 | | |
| | มหาสารคาม | 6 | 36.00 | | | | | 36.00 | | 8.94 |
| | มุกดาหาร | 1 | 90.00 | | 30.00 | | | 120.00 | | |
| | ยโสธร | 4 | 22.50 | | 4.50 | | | 27.00 | | 8.00 |
| | ร้อยเอ็ด | 1 | 5.00 | | 6.00 | | | 11.00 | | |
| | สุรินทร์ | 3 | 31.50 | | 12.30 | | | 43.80 | | |
| | ศรีสะเกษ | 4 | 129.00 | | | | | 129.00 | | |
| | อุดรธานี | 2 | 14.00 | | 7.25 | | | 21.25 | | |
| | อุบลราชธานี | 6 | 130.00 | | 3.00 | | | 133.00 | | |
| อำนาจเจริญ | 1 | 8.00 | | | | | 8.00 | | | |
| เพชรบูรณ์ | 4 | 222.00 | | 3.50 | | | 225.50 | | | |
| รวม | 56 | 870.95 | 25.00 | 96.80 | - | - | 992.75 | - | 32.58 | |
| กลาง | ชัยนาท | 1 | 0.46 | | | | | 0.46 | | |
| | สิงห์บุรี | 3 | 10.50 | | | | | 10.50 | | 0.45 |
| | อ่างทอง | 3 | 52.00 | | 29.00 | | | 81.00 | | 1.14 |
| | พระนครศรีอยุธยา | 10 | 102.50 | | 8.00 | 12.00 | | 122.50 | | |
| | ลพบุรี | 2 | 0.15 | | 0.18 | | | 0.33 | | 29.00 |
| | สระบุรี | 1 | | | | | | - | | 0.45 |
| | ฉะเชิงเทรา | 3 | 11.20 | | | 12.00 | | 23.20 | | |
| | นนทบุรี | 3 | 8.00 | | | | | 8.00 | | 0.95 |
| | ปทุมธานี | 21 | 68.50 | 7.00 | | | | 75.50 | | 47.97 |
| | สมุทรปราการ | 11 | 22.00 | | 6.00 | | 80.00 | 108.00 | | 15.74 |
| | สมุทรสาคร | 13 | | 1,631.70 | | | | 1,631.70 | | 103.81 |
| | นครปฐม | 5 | 21.30 | | | | | 21.30 | | 1.44 |
| | สุพรรณบุรี | 7 | 2.15 | | | | | 2.15 | | 0.15 |
| | กาญจนบุรี | 1 | | | | | | - | | |
| ราชบุรี | 2 | | | | | | - | | | |
| ประจวบคีรีขันธ์ | 1 | 39.48 | | | | | 39.48 | | | |
| รวม | 87 | 338.23 | 1,638.70 | 43.18 | 24.00 | 80.00 | 2,124.11 | - | 201.10 | |
| ตะวันออก | ชลบุรี | 39 | 400.90 | | 51.20 | 0.80 | | 452.90 | | 129.00 |
| | จันทบุรี | 1 | | | | | | - | | 2.24 |
| | ระยอง | 13 | 175.50 | 11.00 | | | | 186.50 | | 15.95 |
| | สระแก้ว | 1 | | | | | | - | | |
| รวม | 54 | 576.40 | 11.00 | 51.20 | 0.80 | - | 639.40 | - | 147.18 | |
| ใต้ | ชุมพร | 2 | 38.83 | | 21.84 | | | 60.67 | | 0.29 |
| | นครศรีธรรมราช | 4 | 45.00 | | 0.15 | | | 45.15 | | |
| | ภูเก็ต | 2 | | | | | | - | | 0.25 |
| | กระบี่ | 2 | | | | | | - | | 0.30 |
| | พัทลุง | 1 | 2.00 | | 1.50 | | | 3.50 | | |
| | สงขลา | 36 | 53.43 | | 34.34 | | | 87.77 | | 2.99 |
| | ตรัง | 5 | 81.30 | | 0.13 | | | 81.43 | | |
| | สตูล | 1 | 0.80 | | | | | 0.80 | | |
| | สุราษฎร์ธานี | 6 | 100.05 | | | | | 100.05 | | |
| | นราธิวาส | 18 | 0.74 | | 2.21 | | | 2.95 | | |
| รวม | 77 | 322.14 | - | 60.17 | - | - | 382.31 | - | 3.82 | |
| รวม | 324 | 2,558.13 | 1,726.70 | 302.00 | 24.80 | 80.00 | 4,691.63 | - | 384.86 | |

หมายเหตุ*

1. พรบ. ควบคุมน้ำมันเชื้อเพลิง พ.ศ. 2542

- การประกอบกิจการควบคุม ประเภทที่ 1,2,3 โดยไม่ได้รับอนุญาต
- เก็บน้ำมันโดยไม่แจ้งเจ้าหน้าที่

2. พรบ. การค้าน้ำมันเชื้อเพลิง พ.ศ. 2543

- ไม่จดทะเบียนเป็นผู้ค้าน้ำมัน
- เปิดสถานีบริการ (ปั้ม)ไม่จดทะเบียน
- ขนส่งน้ำมันโดยไม่จดทะเบียน
- ไม่มีใบอนุญาตขับขี่ส่งชนิดที่ 4

3. พรบ. วัตถุอันตราย พ.ศ. 2535

- มีไว้หรือครอบครองซึ่งวัตถุอันตรายโดยไม่ได้รับอนุญาต
- มีไว้หรือครอบครองซึ่งวัตถุอันตราย ชนิดที่ 3 เกินกว่าใบอนุญาตกำหนด

4. ประกาศคณะปฏิวัติ ฉบับที่ 28 ลงวันที่ 24 ธันวาคม 2514

- ไม่แสดงใบอนุญาตการประกอบกิจการ
- บรรจุก๊าซลงถังก๊าซหุงต้มข้ามยี่ห้อ
- ไม่แสดงใบอนุญาตไว้ที่เปิดผุ
- พนักงานบรรจุก๊าซไม่มีบัตร

5. พรบ. ภาษีศุลกากร พ.ศ. 2469

- ผู้ได้นำหรือพาของที่ยังมิได้เสียภาษี หรือของต้องห้ามหรือที่ยังมิได้ผ่านศุลกากร

6. พรบ. ภาษีสรรพสามิต พ.ศ. 2527

- มีไว้ในครอบครองซึ่งสินค้าเป็นสินค้าที่ยังมิได้เสียภาษี หรือเสียภาษีไม่ครบถ้วน

7. พรก. แก้ไขและป้องกันภาวะการขาดแคลนน้ำมันเชื้อเพลิง พ.ศ. 2541

- บรรจุก๊าซข้ามยี่ห้อ (ไม่ติดซีล)
- ขายหรือจำหน่ายซึ่งก๊าซที่บรรจุใส่ถังก๊าซหุงต้มแล้วไม่มีอุปกรณ์ปิดผนึกลิ้น
- ลักลอบบรรจุก๊าซ

8. ความผิดตามกฎหมายอื่น ๆ

สรุปผลการจับกุมการกระทำผิดเกี่ยวกับน้ำมันเชื้อเพลิงและก๊าซปิโตรเลียม

เดือน มีนาคม 2563

หน่วยงานกรมสรรพสามิต

กรมสรรพสามิตได้สรุปผลการจับกุมผู้กระทำความผิดของเดือน มีนาคม รวม 94 คดี ปริมาณน้ำมันรวม 80.90 พันลิตร โดยสามารถจำแนกเป็นน้ำมันดีเซล 44.69 พันลิตร, น้ำมันเบนซิน 18.22 พันลิตร และน้ำมันเตา 18.00 พันลิตร เมื่อเปรียบเทียบกับผลการจับกุมในช่วงเดียวกันของปี 2562 (จำนวนคดี 132 คดี ปริมาณน้ำมันรวม 146.11 พันลิตร) พบว่าจำนวนคดีที่จับกุมลดลง 38 คดี หรือลดลงร้อยละ 29 และปริมาณน้ำมันรวมลดลง 65.21 พันลิตร หรือลดลงร้อยละ 45 (เนื่องจากสถานการณ์วิกฤติการระบาดของโรค COVID - 19 ซึ่งมีการควบคุมและตรวจสอบการผ่านเข้า-ออกในพื้นที่ที่มีการระบาดสูง) และเมื่อเปรียบเทียบกับเดือน กุมภาพันธ์ ที่ผ่านมา พบว่าจำนวนคดีลดลง 41 คดี หรือลดลงร้อยละ 30 และปริมาณน้ำมันลดลง 57.47 พันลิตร หรือลดลงร้อยละ 42 โดยสรุปพบว่าปริมาณน้ำมันดีเซลและน้ำมันเตาลดลง แต่ปริมาณน้ำมันเบนซินเพิ่มขึ้น

จากข้อมูลการจับกุมผู้กระทำความผิดในพื้นที่ต่างๆสรุปได้ดังนี้ จำนวนคดีที่จับกุมได้สูงสุดในภาคใต้ จำนวนคดีรวม 79 คดี (ร้อยละ 84 ของคดีทั้งหมด) ปริมาณน้ำมันรวมสูงสุด 27.50 พันลิตร (ร้อยละ 34 ของปริมาณน้ำมันทั้งหมด) หากพิจารณาแยกเป็นรายจังหวัด พบว่าจังหวัดสงขลา มีจำนวนคดีสูงสุด จำนวน 41 คดี (ร้อยละ 44 ของคดีทั้งหมด) และปริมาณน้ำมันรวมสูงสุด 18.67 พันลิตร (ร้อยละ 23 ของปริมาณน้ำมันทั้งหมด) นอกจากนี้เป็นการจับกุมในจังหวัดต่างๆของพื้นที่ภาคเหนือ พบในจังหวัดอุตรดิตถ์ และนครสวรรค์ พื้นที่ภาคตะวันออกเฉียงเหนือ พบในจังหวัดนครราชสีมา, ยโสธร, ขอนแก่น และสกลนคร พื้นที่ภาคกลาง พบในจังหวัดปทุมธานี และประจวบคีรีขันธ์ พื้นที่ภาคตะวันออก พบในจังหวัดชลบุรี และระยอง พื้นที่ภาคใต้ พบในจังหวัดชุมพร, นครศรีธรรมราช, สุราษฎร์ธานี, พัทลุง, สตูล, ปัตตานี, ยะลา และนราธิวาส

ความแตกต่างของราคาน้ำมัน พบว่าข้อมูลราคาน้ำมันต่างประเทศที่มีการรวบรวมจากหน่วยงานที่เกี่ยวข้องในเดือนมีนาคม พบว่าในประเทศมาเลเซีย น้ำมันดีเซลราคา 12.62 บาท/ลิตร และน้ำมันเบนซิน (95) ราคา 10.37 บาท/ลิตร ส่วนประเทศไทย กลุ่มน้ำมันดีเซล ได้แก่ ดีเซลหมุนเร็ว พรีเมียม, น้ำมันดีเซล, น้ำมันดีเซลบี 10 และน้ำมันดีเซลบี 20 มีราคา (เฉลี่ย) ตามลำดับ ดังนี้ 26.75, 22.90, 19.90 และ 19.43 บาท/ลิตร ส่วนกลุ่มของน้ำมันเบนซิน ได้แก่ น้ำมันเบนซิน 95, น้ำมันแก๊สโซฮอล์ 95(อี10), น้ำมันแก๊สโซฮอล์ 91 (อี 10) และน้ำมันแก๊สโซฮอล์ 95(E20), มีราคา (เฉลี่ย) ตามลำดับ ดังนี้ 29.24, 21.83, 21.56 และ 18.81บาท/ลิตร ตามลำดับ จากความแตกต่างของราคาน้ำมันพบว่าราคาน้ำมันดีเซลของไทยสูงกว่าประมาณ 7 - 14 บาท/ลิตร และกลุ่มน้ำมันเบนซินของไทยยังมีราคาเฉลี่ยสูงกว่าประมาณ 8 - 19 บาท/ลิตร จึงเป็นแรงจูงใจให้มีการลักลอบนำเข้าน้ำมันตามแนวชายแดนในพื้นที่ภาคใต้ นอกจากนี้มีการสะสมน้ำมันเครื่องใช้แล้วเพื่อจำหน่ายเป็นน้ำมันเตาให้กับโรงงานอุตสาหกรรม

รายละเอียดจำนวนคดี และผู้กระทำผิด พ.ร.บ.ภาษีสรรพสามิต พ.ศ. 2527

มีนาคม 2563

| ภาค | จังหวัด | รวมทั้งสิ้น | น้ำมันและผลิตภัณฑ์น้ำมัน | | | | | |
|--|-----------------|--------------|--------------------------|--------------|--------------|--------------|--------------|--------------|
| | | | ดีเซล | เตา | เบนซิน | รวม | โซลเว้นท์ | รวมทั้งหมด |
| | | | คดี (ราย) | พันลิตร | พันลิตร | พันลิตร | พันลิตร | พันลิตร |
| เหนือ | อุดรดิตถ์ | 2 | 3.80 | | | 3.80 | | 3.80 |
| | นครสวรรค์ | 2 | 15.00 | | | 15.00 | | 15.00 |
| | รวม | 4 | 18.80 | - | - | 18.80 | - | 18.80 |
| ตะวันออกเฉียงเหนือ | นครราชสีมา | 1 | 1.00 | | | 1.00 | | 1.00 |
| | ยโสธร | 1 | 5.00 | | | 5.00 | | 5.00 |
| | ขอนแก่น | 1 | 1.60 | | | 1.60 | | 1.60 |
| | สกลนคร | 1 | 1.34 | | | 1.34 | | 1.34 |
| | รวม | 4 | 8.94 | - | - | 8.94 | - | 8.94 |
| กลาง | ปทุมธานี | 1 | | 7.00 | | 7.00 | | 7.00 |
| | ประจวบคีรีขันธ์ | 1 | 1.26 | | | 1.26 | | 1.26 |
| | รวม | 2 | 1.26 | 7.00 | - | 8.26 | - | 8.26 |
| ตะวันออก | ชลบุรี | 2 | 2.90 | | | 2.90 | | 2.90 |
| | ระยอง | 3 | 3.50 | 11.00 | | 14.50 | | 14.50 |
| | รวม | 5 | 6.40 | 11.00 | - | 17.40 | - | 17.40 |
| ใต้ | ชุมพร | 2 | 1.42 | | | 1.42 | | 1.42 |
| | นครศรีธรรมราช | 1 | | | 0.15 | 0.15 | | 0.15 |
| | สุราษฎร์ธานี | 8 | 2.40 | | | 2.40 | | 2.40 |
| | สงขลา | 41 | 3.90 | | 14.77 | 18.67 | | 18.67 |
| | พัทลุง | 1 | 0.50 | | | 0.50 | | 0.50 |
| | สตูล | 2 | 1.06 | | | 1.06 | | 1.06 |
| | ปัตตานี | 1 | | | 0.33 | 0.33 | | 0.33 |
| | ยะลา | 4 | | | 0.25 | 0.25 | | 0.25 |
| | นราธิวาส | 19 | 0.01 | | 2.72 | 2.73 | | 2.73 |
| | รวม | 79 | 9.29 | - | 18.22 | 27.50 | - | 27.50 |
| | กทม | | | | | - | | - |
| | สตป. | | | | | - | | - |
| | รวม | - | - | - | - | - | - | - |
| รวม | 94 | 44.69 | 18.00 | 18.22 | 80.90 | - | 80.90 | |
| คดีและปริมาณที่จับกุมร่วมกับ สตช. | | 54 | 8.44 | 11.00 | 12.60 | 32.04 | | 32.04 |

หมายเหตุ สตป. : สำนักตรวจสอบ ป้องกันและปราบปราม

การจับกุมการลักลอบนำมันดีเซล และน้ำมันเบนซิน

เดือน มีนาคม 2563

กรมศุลกากร

จากผลการจับกุมการลักลอบนำมันดีเซลและเบนซิน เดือน มีนาคม 2563 จำนวนรวม 70 ราย ปริมาณน้ำมันรวม 30.44 พันลิตร จำแนกเป็นคดีน้ำมันดีเซล 36 ราย ปริมาณน้ำมัน 17.48 พันลิตร และ คดีน้ำมันเบนซิน 34 ราย ปริมาณน้ำมัน 12.96 พันลิตร เมื่อเปรียบเทียบกับช่วงเดียวกันของปี 2562 (จำนวน 122 ราย ปริมาณน้ำมันรวม 49.26 พันลิตร) มีการจับกุมผู้กระทำความผิดลดลง 52 ราย หรือลดลงร้อยละ 43 และ ปริมาณน้ำมันลดลง 18.81 พันลิตร หรือลดลงร้อยละ 38 และเมื่อเปรียบเทียบกับเดือนกุมภาพันธ์ ที่ผ่านมา จำนวนรายลดลง 35 รายหรือลดลงร้อยละ 29 และปริมาณน้ำมันลดลง 164.71 พันลิตร หรือลดลง ร้อยละ 84 (เนื่องจากสถานการณ์วิกฤติโรคระบาด COVID – 19 อาจส่งผลกระทบต่อการใช้น้ำมันในพื้นที่ รวมทั้งการ ควบคุมจุดผ่านแดน)

การพิจารณาตามพื้นที่ มีผลการจับกุมและดำเนินคดี ดังนี้

(1) สำนักสืบสวนและปราบปราม (สสป.) ทั่วประเทศ มีจับกุมผู้กระทำความผิดจำนวนรวม 1 ราย (ร้อยละ 1 ของจำนวนรายทั้งหมด) ปริมาณน้ำมันรวม 1.00 พันลิตร (ร้อยละ 3 ของปริมาณน้ำมันทั้งหมด)

(2) ด้านศุลกากรจำแนกตามพื้นที่ มีผลการจับกุมผู้ลักลอบนำเข้าน้ำมันเชื้อเพลิงสรุปได้ ดังนี้

การจับกุมผู้ลักลอบนำมันสูงสุดพบใน**จังหวัดสงขลา** จำนวนรวม 53 ราย หรือร้อยละ 76 ของจำนวนรายทั้งหมด ปริมาณน้ำมันรวม 26.02 พันลิตร หรือร้อยละ 85 ของปริมาณน้ำมันทั้งหมด รองลงมาเป็น**จังหวัดนราธิวาส** จำนวน 11 ราย หรือร้อยละ 16 ของจำนวนรายทั้งหมด ปริมาณน้ำมันรวม 1.39 พันลิตร หรือร้อยละ 5 ของปริมาณน้ำมันทั้งหมด นอกจากนี้ยังพบใน**จังหวัดยะลา** จำนวน 1 ราย หรือร้อยละ 1 ของจำนวนรายทั้งหมด ปริมาณน้ำมันรวม 0.05 พันลิตร

หากพิจารณาผลการจับกุมจำแนกตามด้านศุลกากร พบว่าด้านปาดังเบซาร์ มีการจับกุมสูงสุด (จำนวน 45 ราย หรือร้อยละ 64 ของจำนวนรายทั้งหมด ปริมาณน้ำมันรวมสูงสุด 25.40 พันลิตร หรือร้อยละ 83 ของปริมาณน้ำมันทั้งหมด)

(3) การจับกุมของสำนักงานตำรวจแห่งชาติ จำนวน 4 ราย ปริมาณน้ำมัน 1.99 พันลิตร

ความแตกต่างของราคาน้ำมัน พบว่าข้อมูลราคาน้ำมันต่างประเทศที่มีการรวบรวมจากหน่วยงานที่เกี่ยวข้องในเดือนมีนาคม พบว่าใน**ประเทศมาเลเซีย** น้ำมันดีเซลราคา 12.62 บาท/ลิตร และน้ำมันเบนซิน (95) ราคา 10.37 บาท/ลิตร ส่วน**ประเทศไทย** กลุ่มน้ำมันดีเซล ได้แก่ ดีเซลหมุนเร็ว พรีเมียม, น้ำมันดีเซล, น้ำมันดีเซลบี 10 และน้ำมันดีเซลบี 20 มีราคา (เฉลี่ย) ตามลำดับ ดังนี้ 26.75, 22.90, 19.90 และ 19.43 บาท/

ลิตร ส่วนกลุ่มของน้ำมันเบนซินได้แก่ น้ำมันเบนซิน 95, น้ำมันแก๊สโซฮอล์ 95(อี10), น้ำมันแก๊สโซฮอล์ 91 (อี 10) และน้ำมันแก๊สโซฮอล์ 95(E20), มีราคา (เฉลี่ย) ตามลำดับ ดังนี้ 29.24, 21.83, 21.56 และ 18.81บาท/ลิตร ตามลำดับ จากความแตกต่างของราคาน้ำมันพบว่าราคาน้ำมันดีเซลของไทยสูงกว่าประมาณ 7 - 14 บาท/ลิตร และกลุ่มน้ำมันเบนซินของไทยยังมีราคาเฉลี่ยสูงกว่าประมาณ 8 - 19 บาท/ลิตร จึงเป็นแรงจูงใจให้มีการลักลอบนำเข้าน้ำมันตามแนวชายแดนในพื้นที่ภาคใต้ ซึ่งการกระทำผิดในการลักลอบดังกล่าว หากพิจารณาผลการจับกุมพบว่าปริมาณน้ำมันเฉลี่ย 435 ลิตรต่อราย

.....

ผลการจับกุมการลักลอบนำมันตีเซล และน้ำมันเบนซิน ของกรมศุลกากร

| ประจำปี พ.ศ. 2562 | | | | | | | ประจำปี พ.ศ. 2563 | | | | | |
|-------------------|--------------|------------------|--------------|------------------|--------------|------------------|-------------------|------------------|--------------|------------------|------------|------------------|
| ปี | ลักลอบนำเข้า | | | | | | ลักลอบนำเข้า | | | | | |
| | น้ำมันตีเซล | | น้ำมันเบนซิน | | รวม | | น้ำมันตีเซล | | น้ำมันเบนซิน | | รวม | |
| | ราย | ปริมาณ (พันลิตร) | ราย | ปริมาณ (พันลิตร) | ราย | ปริมาณ (พันลิตร) | ราย | ปริมาณ (พันลิตร) | ราย | ปริมาณ (พันลิตร) | ราย | ปริมาณ (พันลิตร) |
| ม.ค. | 39 | 36.63 | 70 | 26.38 | 109 | 63.00 | 51 | 82.21 | 62 | 23.38 | 113 | 105.59 |
| ก.พ. | 42 | 415.10 | 61 | 23.86 | 103 | 438.96 | 41 | 165.42 | 64 | 29.73 | 105 | 195.15 |
| มี.ค. | 49 | 24.15 | 73 | 25.11 | 122 | 49.26 | 36 | 17.48 | 34 | 12.96 | 70 | 30.44 |
| เม.ย. | 49 | 155.66 | 66 | 32.67 | 115 | 188.33 | | | | | - | - |
| พ.ค. | 54 | 31.31 | 60 | 27.60 | 114 | 58.91 | | | | | - | - |
| มิ.ย. | 49 | 17.04 | 86 | 45.56 | 135 | 62.60 | | | | | - | - |
| ก.ค. | 49 | 32.66 | 65 | 40.74 | 114 | 73.40 | | | | | - | - |
| ส.ค. | 51 | 327.78 | 66 | 29.68 | 117 | 357.46 | | | | | - | - |
| ก.ย. | 37 | 30.78 | 40 | 19.69 | 77 | 50.47 | | | | | - | - |
| ต.ค. | 41 | 18.41 | 13 | 5.22 | 54 | 23.63 | | | | | - | - |
| พ.ย. | 45 | 19.48 | 60 | 27.09 | 105 | 46.57 | | | | | - | - |
| ธ.ค. | 46 | 27.10 | 53 | 27.98 | 99 | 55.08 | | | | | - | - |
| รวม | 551 | 1,136.09 | 713 | 331.56 | 1,264 | 1,467.65 | 128 | 265.11 | 160 | 66.07 | 288 | 331.18 |

ผลการจับกุมการลักลอบน้ำมันดีเซล และน้ำมันเบนซิน ของกรมศุลกากร

| จังหวัด | ด้าน | กุมภาพันธ์ 2563 | | | | | | มีนาคม 2563 | | | | | |
|--------------|-------------------|-----------------|---------------|-----------|--------------|------------|---------------|-------------|--------------|-----------|--------------|-----------|--------------|
| | | ชนิดน้ำมัน | | | | | | ชนิดน้ำมัน | | | | | |
| | | ดีเซล | | เบนซิน | | รวม | | ดีเซล | | เบนซิน | | รวม | |
| | | ราย | พันลิตร | ราย | พันลิตร | ราย | พันลิตร | ราย | พันลิตร | ราย | พันลิตร | ราย | พันลิตร |
| สสป. | สสป. | 4 | 140.70 | 4 | 2.34 | 8 | 143.04 | 1 | 1.00 | | | 1 | 1.00 |
| ศภ.4 | ศภ.4 | | | | | - | - | | | | | - | - |
| ภาคที่ 1 | ภาคที่ 1 | 1 | 8.00 | | | 1 | 8.00 | | | | | - | - |
| | รวม | 5 | 148.70 | 4 | 2.34 | 9 | 151.04 | 1 | 1.00 | - | - | 1 | 1.00 |
| นราธิวาส | ตากใบ | 1 | 0.06 | 1 | 0.06 | 2 | 0.12 | | | 1 | 0.09 | 1 | 0.09 |
| | สุไหง -โกลก | 9 | 1.20 | 7 | 0.90 | 16 | 2.10 | 6 | 0.83 | 4 | 0.47 | 10 | 1.30 |
| | บูเก๊ะตา | | | 1 | 0.12 | 1 | 0.12 | | | | | - | - |
| | รวม | 10 | 1.26 | 9 | 1.08 | 19 | 2.34 | 6 | 0.83 | 5 | 0.56 | 11 | 1.39 |
| สงขลา | สงขลา | | | 2 | 1.80 | 2 | 1.80 | 1 | 0.15 | | | 1 | 0.15 |
| | ป่าดงเบขาร์ | 22 | 14.80 | 37 | 23.80 | 59 | 38.60 | 23 | 14.40 | 22 | 11.00 | 45 | 25.40 |
| | สะเดา | 2 | 0.24 | 5 | 0.52 | 7 | 0.76 | 2 | 0.15 | 3 | 0.27 | 5 | 0.42 |
| | ท่าอากาศยาน | 1 | 0.06 | | | 1 | 0.06 | | | | | - | - |
| | นาทวี(บ้านประกอบ) | | | 6 | 0.18 | 6 | 0.18 | | | 2 | 0.05 | 2 | 0.05 |
| | รวม | 25 | 15.10 | 50 | 26.30 | 75 | 41.40 | 26 | 14.70 | 27 | 11.32 | 53 | 26.02 |
| ยะลา | เบตง | | | 1 | 0.01 | 1 | 0.01 | 1 | 0.05 | | | 1 | 0.05 |
| | รวม | | | 1 | 0.01 | 1 | 0.01 | 1 | 0.05 | - | - | 1 | 0.05 |
| หน่วยงานอื่น | รวม | 1 | 0.36 | - | - | 1 | 0.36 | 2 | 0.90 | 2 | 1.09 | 4 | 1.99 |
| | ตำรวจ | 1 | 0.36 | | | 1 | 0.36 | 2 | 0.90 | 2 | 1.09 | 4 | 1.99 |
| | รวมทั้งหมด | 41 | 165.42 | 64 | 29.73 | 105 | 195.15 | 36 | 17.48 | 34 | 12.96 | 70 | 30.44 |

หมายเหตุ: ศภ.4 = ส่วนควบคุมทางศุลกากร

สสป = สำนักสืบสวนและปราบปราม

ภาคที่ 1 = สำนักงานศุลกากรภาคที่ 1

สถิติผลการตรวจสอบคุณภาพน้ำมันเชื้อเพลิง ณ สถานีบริการ

เดือน มีนาคม 2563

หน่วยงานกรมธุรกิจพลังงาน

จากข้อมูลการตรวจสอบคุณภาพน้ำมันเชื้อเพลิง ณ สถานีบริการทั่วประเทศ ในเดือน มีนาคม จำนวน 1,213 ราย และจำนวน 1,993 ตัวอย่าง พบการจำหน่ายน้ำมันที่มีลักษณะและคุณภาพไม่เป็นตามประกาศของกรมธุรกิจพลังงาน จำนวน 4 ราย หรือร้อยละ 0.33 ของจำนวนรายทั้งหมด และจำนวน 4 ตัวอย่าง หรือร้อยละ 0.20 ของจำนวนตัวอย่างทั้งหมด ซึ่งพบลักษณะการกระทำผิดในน้ำมันดีเซลหมุนเร็ว ปนน้ำมันลักลอบ จำนวน 3 ตัวอย่าง และผ่านการผลิตไม่ถูกต้อง(ปริมาณไบโอดีเซลต่ำกว่าที่กำหนด) จำนวน 1 ตัวอย่าง พบในพื้นที่ภาคตะวันออกเฉียงเหนือ (จ.เพชรบูรณ์) ทั้งนี้ สถานีบริการน้ำมันเชื้อเพลิงที่พบการกระทำผิดดังกล่าว กรมธุรกิจพลังงานได้ดำเนินคดีตามกฎหมายแล้ว

เมื่อเปรียบเทียบข้อมูลในช่วงเดียวกันของปี 2562 (เดือน มีนาคม มีการตรวจสอบสถานีบริการฯรวม 1,191 ราย และจำนวน 2,116 ตัวอย่าง พบการกระทำผิด จำนวน 5 ราย และจำนวน 5 ตัวอย่าง) ในปี 2563 มีการตรวจสอบจำนวนรายเพิ่มขึ้น 22 ราย (เพิ่มขึ้นร้อยละ 2) แต่จำนวนตัวอย่างลดลง 123 ตัวอย่าง (ลดลงร้อยละ 6) และพบผู้กระทำผิดลดลง 1 ราย และจำนวนตัวอย่างผิดลดลง 1 ตัวอย่าง

การกระทำผิดที่ในน้ำมันดีเซลปนน้ำมันลักลอบ (พบปริมาณกำมะถันมากกว่าร้อยละ 0.066 – 0.100 โดยน้ำหนักสูงกว่า ตามข้อกำหนดต้องไม่สูงกว่าร้อยละ 0.005 โดยน้ำหนัก และไบโอดีเซลประเภทเมทิลเอสเทอร์ของกรดไขมันร้อยละ 0.4 – 5.7 โดยปริมาตรต่ำกว่าข้อกำหนดระหว่างร้อยละ 6.6 - 7.0 โดยปริมาตร) และน้ำมันดีเซลไม่ผ่านกระบวนการผลิตที่ถูกต้อง (ไบโอดีเซลประเภทเมทิลเอสเทอร์ของกรดไขมันร้อยละ 0.4 โดยปริมาตรต่ำกว่าข้อกำหนดระหว่างร้อยละ 6.6 - 7.0 โดยปริมาตร) น้ำมันดังกล่าวอาจมาจากแหล่งสะสมน้ำมันรับซื้อจากรถบรรทุกที่เดินทางมาจากพื้นที่ภาคใต้ รวมทั้งอาจเป็นน้ำมันที่ออกมาจากการกลั่นที่ไม่ได้คุณภาพแล้วมาจำหน่ายในพื้นที่

สาเหตุของความผิดในน้ำมันแต่ละชนิด จำแนกเป็นจังหวัด ปี 2563

| สาเหตุที่พบผิด | ภาค | จำแนกตามชนิดน้ำมัน | | | หมายเหตุ | |
|--|--------------------|--------------------|------|------|----------|-------|
| | | จังหวัด | ม.ค. | ก.พ. | | มี.ค. |
| | | | D | | | D |
| ปนน้ำมันลักลอบ | ตะวันออกเฉียงเหนือ | เพชรบูรณ์ | | | 3 | |
| ปนน้ำมันลักลอบและปนเบนซินหรือแก๊สโซฮอล์ | ตะวันออกเฉียงเหนือ | ชัยภูมิ | 1 | | | |
| ระบวนการผลิตไม่ถูกต้อง (ผสมไบโอดีเซลต่ำกว่าที่กำหนด) | ตะวันออกเฉียงเหนือ | เพชรบูรณ์ | | | 1 | |
| รวม | | | 1 | 0 | 4 | |
| หมายเหตุ 95 : น้ำมันเบนซิน , G95 : น้ำมันแก๊สโซฮอล์ 95 (E10) G95E20 : น้ำมันแก๊สโซฮอล์ 95 (E20) | | | | | | |
| G91 : น้ำมันแก๊สโซฮอล์ 91 (E10), D : ดีเซล | | | | | | |