

ม.ค. - ม.ย.  
2566

## Highlight

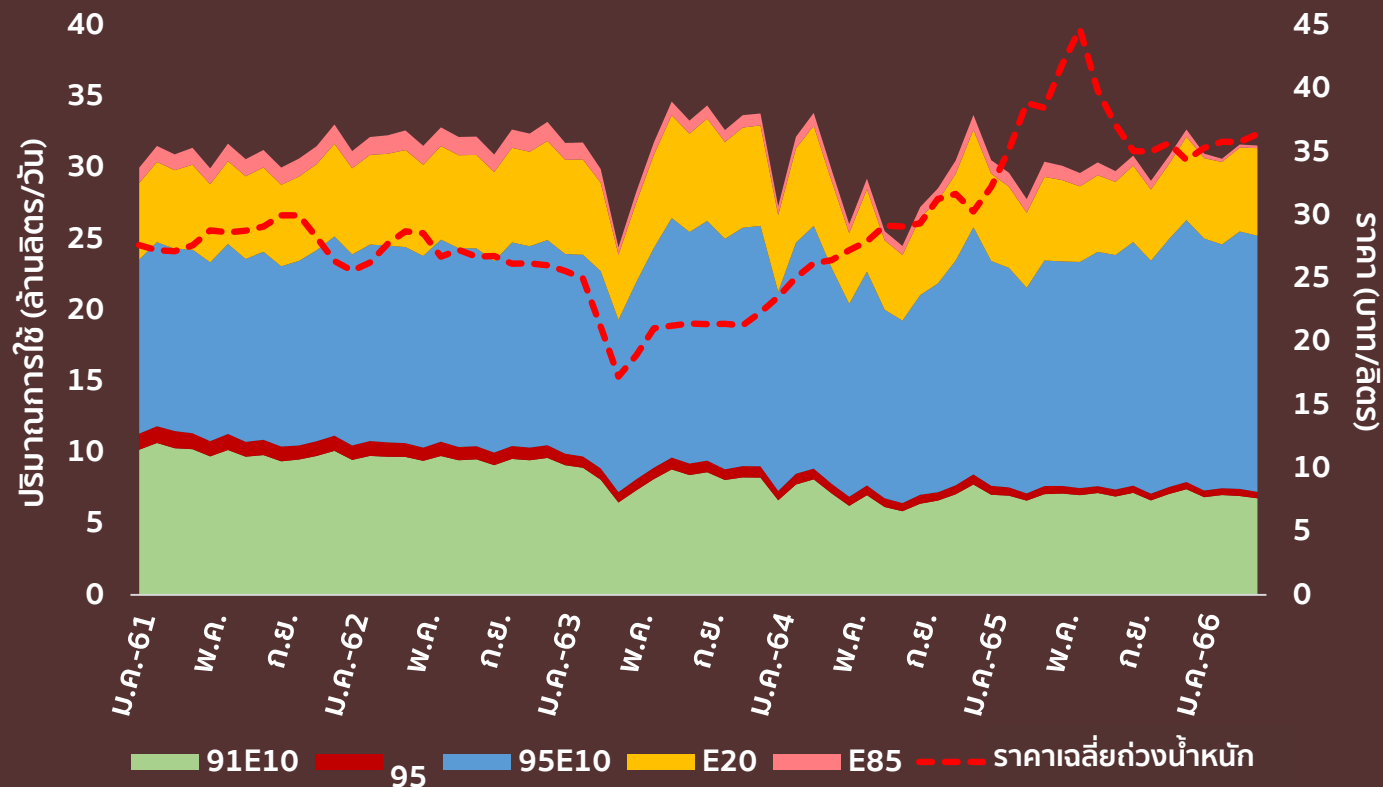
การใช้น้ำมันกลุ่มเบนซิน เพิ่มขึ้นอยู่ที่ 6.2% ซึ่งเป็นผลจากกิจกรรมทางเศรษฐกิจในด้านการท่องเที่ยวที่มากขึ้น โดยในเดือนเมษายนมีวันหยุดยาวติดต่อกันหลายวัน ส่งผลให้การเดินทางท่องเที่ยวในประเทศที่มากขึ้นจากทั้งนักท่องเที่ยวชาวไทยและชาวต่างชาติ

สำหรับปริมาณการใช้น้ำมันกลุ่มเบนซิน พบว่า แก๊สโซฮอล์ 95 (E10) มีการใช้เพิ่มขึ้น 16.7% และครองสัดส่วนการใช้มากที่สุด อยู่ที่ 57.1% ซึ่งเป็นผลจากราคาเฉลี่ยของแก๊สโซฮอล์ 95 (E10) ที่ใกล้เคียงกับราคาเฉลี่ยของแก๊สโซฮอล์ชนิดอื่น ๆ ทำให้ผู้บริโภคเลือกใช้แก๊สโซฮอล์ 95 (E10) สำหรับการเดินทางมากขึ้น



สำนักงานนโยบาย  
และแผนพลังงาน  
กระทรวงพลังงาน

# เบนซิน



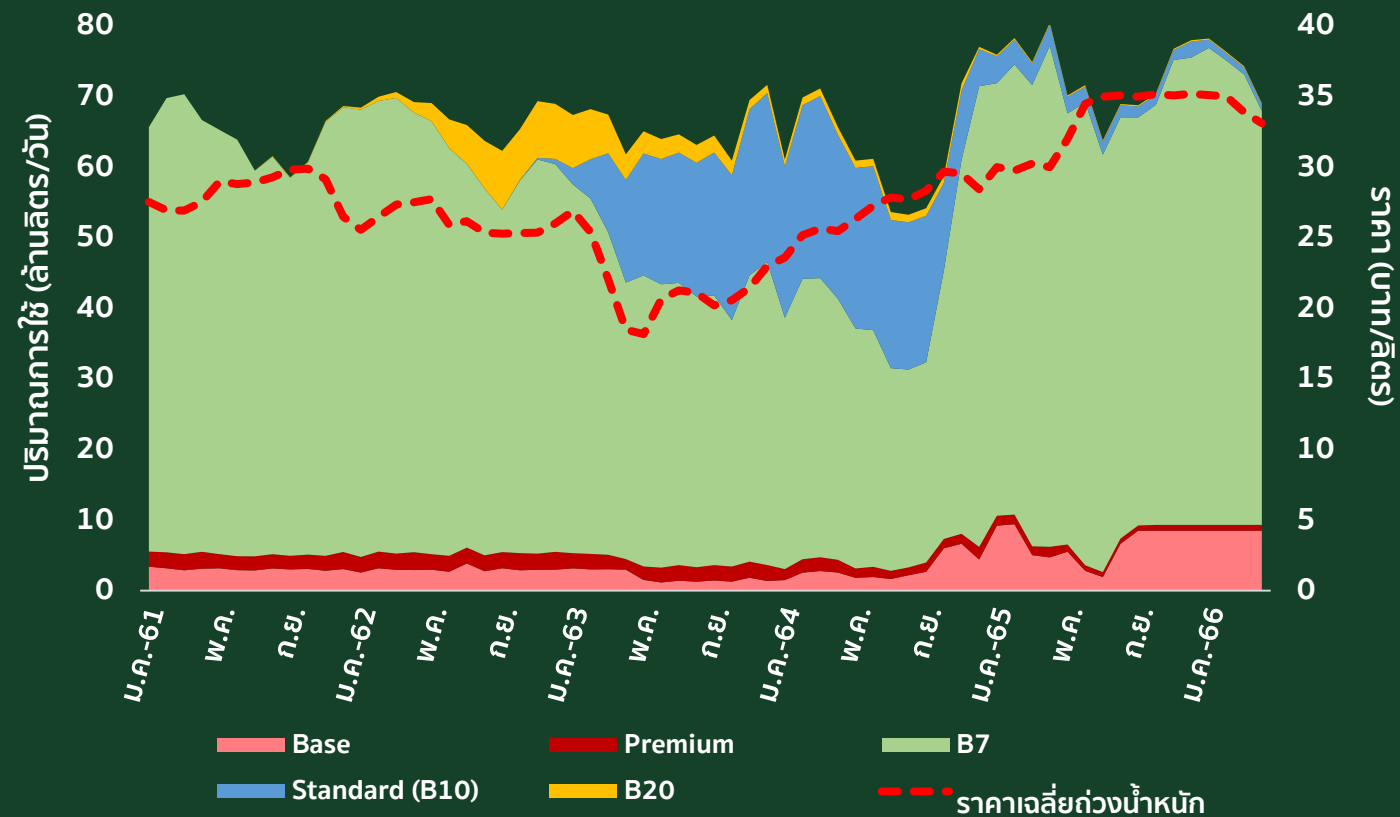
ชนิดน้ำมัน	ปริมาณการใช้ (ล้านลิตร/วัน)			2566 (ม.ค. -ม.ย.)		ราคาเฉลี่ยถ่วงน้ำหนัก (บาท/ลิตร)		
	2564	2565	2566 (ม.ค. -ม.ย.)	Growth (%YoY)	Share (%)	2564	2565	2566 (ม.ค. -ม.ย.)
กลุ่มเบนซิน	29.03	30.16	31.43	6.2	100	28.12	37.46	35.85
เบนซิน 95	0.66	0.52	0.48	-16.9	1.5	35.94	45.42	43.94
แก๊สโซฮอล์	28.37	29.63	30.95	6.6	98.5	27.94	37.32	35.72
▪ 91 (E10)	6.90	7.02	6.91	-0.3	22.0	28.21	37.40	35.92
▪ 95 (E10)	14.90	16.28	17.94	16.7	57.1	28.52	37.86	36.26
▪ 95 (E20)	5.79	5.50	5.87	2.2	18.7	26.90	36.38	33.92
▪ 95 (E85)	0.78	0.83	0.24	-76.0	0.7	22.06	32.12	34.36

ม.ค. - เม.ย.  
2566

## Highlight

การใช้น้ำมันดีเซลซึ่งเป็นเชื้อเพลิงสำคัญในภาคขนส่งลดลงอยู่ที่ 3.8% เทียบกับช่วงเดียวกันของปีก่อน โดยมีปัจจัยลบคือ การลงทุนและการบริโภคภาคเอกชนที่หดตัว โดยดัชนีความเชื่อมั่นอุตสาหกรรมปรับลดลงครั้งแรกในรอบ 4 เดือน ซึ่งดัชนีความเชื่อมั่นฯ ของเดือนเมษายน 2566 อยู่ที่ 95.0 ลดลงจากระดับ 97.8 ในเดือนมีนาคม 2566 ทำให้การใช้น้ำมันในภาคขนส่งมีความต้องการลดลง โดยปัจจุบันมีจำนวนรถยนต์ดีเซลสะสม ณ สิ้นเดือนเมษายน 2566 อยู่ที่ 12.53 ล้านคัน

โดยน้ำมันดีเซล B7 ยังคงมีสัดส่วนการใช้มากที่สุด จากการที่มีราคาเฉลี่ยเท่ากับดีเซลธรรมดา และดีเซล B20 ทำให้ผู้บริโภคยังคงเลือกใช้น้ำมันดีเซล B7 แทนดีเซลธรรมดาและดีเซล B20 อยู่



ชนิดน้ำมัน	ปริมาณการใช้ (ล้านลิตร/วัน)			2566 (ม.ค. -เม.ย.)		ราคาเฉลี่ยถ่วงน้ำหนัก (บาท/ลิตร)		
	2564	2565	2566 (ม.ค.-มี.ค.)	Growth (%YoY)	Share (%)	2564	2565	2566 (ม.ค. -เม.ย.)
กลุ่มดีเซล	63.14	73.08	74.35	-3.8	100	26.54	32.56	33.73
B7 <sup>1</sup>	38.38	62.91	65.16	-0.2	87.6	28.02	33.07	34.17
ธรรมดา (B10) <sup>1</sup>	19.22	2.27	1.04	-69.1	1.4	25.70	33.07	34.17
B20	0.99	0.19	0.16	-22.9	0.2	25.51	33.09	34.17
พื้นฐาน	3.05	6.70	7.13	1.4	9.6	-	-	-
Premium	1.51	1.01	0.86	-37.9	1.2	33.72 <sup>2</sup>	42.34 <sup>2</sup>	43.72 <sup>2</sup>

ข้อมูล ณ วันที่ 20 มิถุนายน 2566



# ดีเซล

สำนักงานนโยบาย  
และแผนพลังงาน  
กระทรวงพลังงาน

### หมายเหตุ

- วันที่ 1 ต.ค.63 เปลี่ยนชื่อน้ำมันดีเซลจาก “ดีเซลหมุนเร็วธรรมดา” เปลี่ยนเป็น “ดีเซลB7” และ “ดีเซลB10” เปลี่ยนเป็น “ดีเซลหมุนเร็วธรรมดา” โดยน้ำมันดีเซลหมุนเร็วธรรมดา เริ่มจำหน่ายตั้งแต่วันที่มิถุนายน 2562
- ราคาขายปลีกเฉพาะราคาเฉลี่ยของ น้ำมันดีเซลพรีเมียม

# การใช้เชื้อเพลิง ภาคขนส่ง ทางบก

ม.ค. - เม.ย. 2566

## ปริมาณการใช้เชื้อเพลิง ในภาคขนส่งทางบก (ktoe)

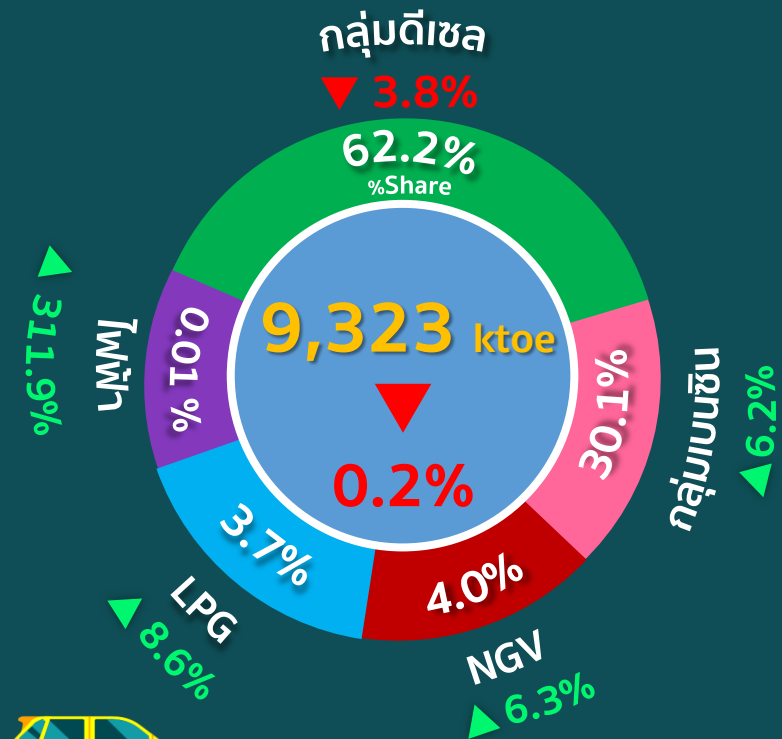
	2564	2565	2566 (ม.ค. - เม.ย.)
กลุ่มเบนซิน (ล้านลิตร/วัน)	7,894 (29.0)	8,201 (30.2)	2,810 (31.4)
กลุ่มดีเซล (ล้านลิตร/วัน)	14,976 (47.6)	17,332 (55.1)	5,797 (56.1)
LPG (พันตัน)	779 (668)	1,016 (871)	344 (295)
NGV (พันตัน)	1,007 (1,140)	1,096 (1,241)	371 (420)
ไฟฟ้า (ล้านหน่วย)	0.0875 (1.0267)	1.2663 (14.8613)	0.9973 (11.7036)
<b>รวม</b>	<b>24,657</b>	<b>27,646</b>	<b>9,323</b>

## ราคาเฉลี่ย ถ่วงน้ำหนัก

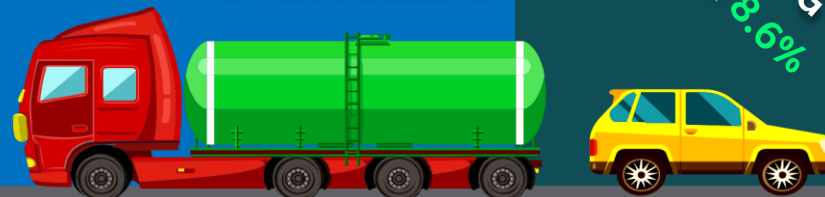
2566 (ม.ค. -เม.ย.)
35.85 บาท/ลิตร
33.73 บาท/ลิตร
13.70 บาท/ลิตร 25.37 บาท/กก.
17.59 บาท/กก.
2.64 บาท/หน่วย (สำหรับแรงดันไฟฟ้า น้อยกว่า 22 kV) <sup>2</sup>

## จำนวนรถ<sup>1</sup>

ณ สิ้นเดือน เม.ย. 2566
30.00 ล้านคัน
12.53 ล้านคัน
5.75 แสนคัน (97% เป็น LPG+เบนซิน)
3.33 แสนคัน (74% เป็น NGV+เบนซิน)
58,232 คัน (ยานยนต์ไฟฟ้า แบตเตอรี่ : BEV)



สำนักงานนโยบาย  
และแผนพลังงาน  
กระทรวงพลังงาน



## ชนิดเชื้อเพลิง

กลุ่มเบนซิน  
(ล้านลิตร/วัน)

กลุ่มดีเซล  
(ล้านลิตร/วัน)

LPG  
(พันตัน)

NGV  
(พันตัน)

ไฟฟ้า  
(ล้านหน่วย)

รวม

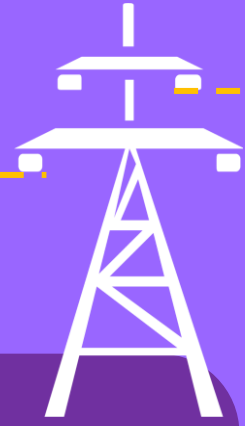
### หมายเหตุ

▲ % Growth เปรียบเทียบจากช่วงเดียวกันของปีก่อน

1 จำนวนรถจดทะเบียนสะสม จากกรมการขนส่งทางบก

2 ราคาขายปลีกเฉลี่ยสำหรับสถานีอัดประจุไฟฟ้า (มติการประชุมคณะกรรมการนโยบายพลังงานแห่งชาติ 19 มี.ค. 2563)

# ไฟฟ้า



ม.ค. - เม.ย. 2566

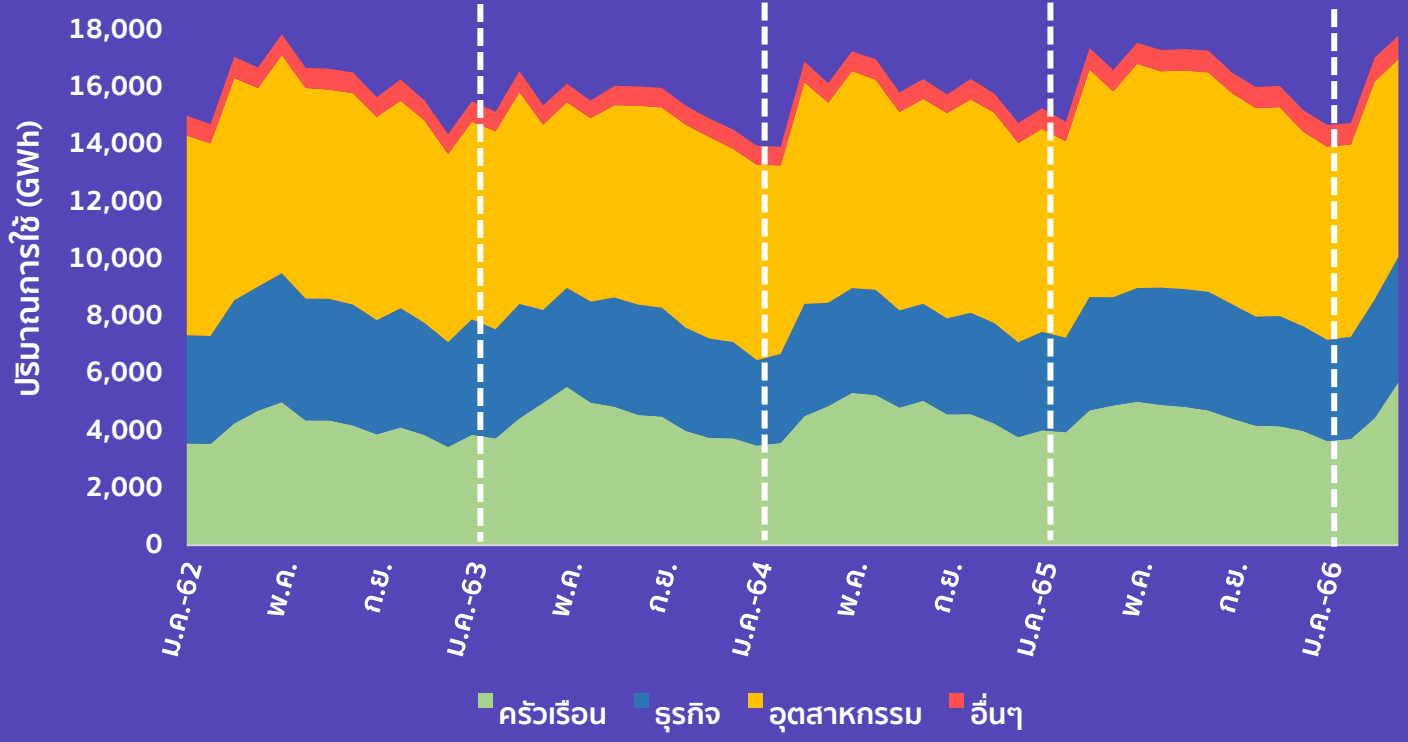
สำนักงานนโยบาย  
และแผนพลังงาน  
กระทรวงพลังงาน

## Highlight

จากปัจจัยอุปสงค์ของประเทศคู่ค้าที่ชะลอตัวลง ความกังวลสถานการณ์เงินเฟ้อในต่างประเทศ และดัชนีผลผลิตอุตสาหกรรม (MPI) ในเดือนนี้ที่หดตัวลง 8.14% เทียบกับช่วงเดียวกันของปีก่อน ส่งผลให้การใช้ไฟฟ้าในสาขาอุตสาหกรรมปรับตัวลดลง 3.7% ทั้งนี้ปริมาณการใช้ไฟฟ้าในสาขาครัวเรือนในช่วง 4 เดือนแรกยังคงลดลง 0.4% เนื่องจากราคาค่าไฟฟ้าที่เพิ่มสูงขึ้นจากการปรับเพิ่มค่า Ft ขยายปลีก (ม.ค. - เม.ย. 2566) ในส่วนของการใช้ไฟฟ้าในสาขาธุรกิจและสาขาอื่น ๆ ปรับตัวเพิ่มขึ้นจากกิจกรรมทางเศรษฐกิจในด้านการท่องเที่ยวและบริการที่มากขึ้น ซึ่งสอดคล้องกับอัตราการเข้าพักในเดือนนี้ที่เพิ่มขึ้น 33.9% เมื่อเทียบกับช่วงเดียวกันของปีก่อน

หมายเหตุ

\* องค์กรไม่แสวงหากำไร ศูนย์เพื่อการเกษตร ไฟซ์ควราว ไฟสาธารณะ EV Charging Station และอื่น ๆ



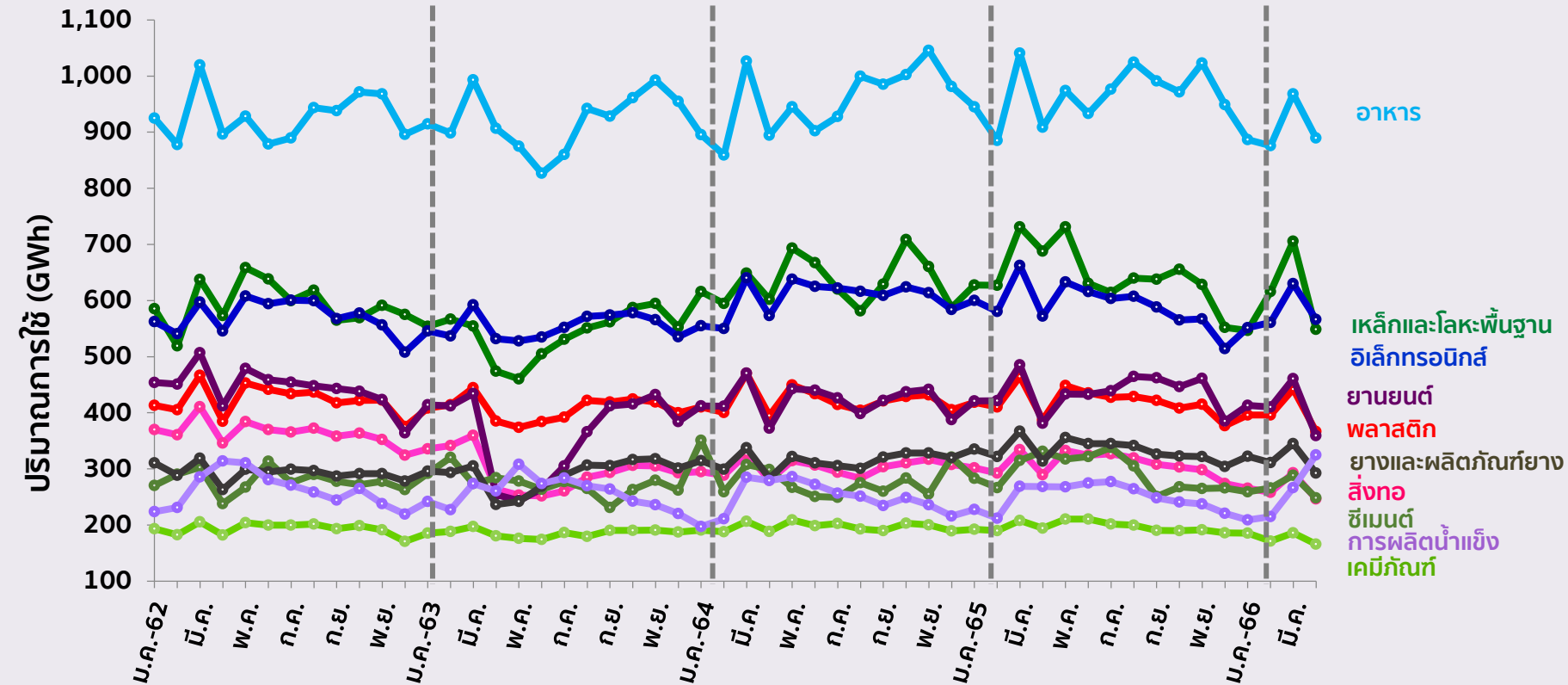
รายสาขา	ปริมาณการใช้ (GWh)			2566 (ม.ค. -เม.ย.)	
	2564	2565	2566 (ม.ค. -เม.ย.)	Growth (%YoY)	Share (%)
ครัวเรือน	54,290	53,738	17,484	-0.4	27.2
ธุรกิจ	41,529	46,094	15,609	7.9	24.3
อุตสาหกรรม	86,427	88,563	28,019	-3.7	43.6
อื่น ๆ *	8,223	8,829	3,157	9.3	4.9
<b>รวม</b>	<b>190,469</b>	<b>197,224</b>	<b>64,269</b>	<b>0.4</b>	<b>100</b>

# ไฟฟ้า

## 10 กลุ่ม อุตสาหกรรมสำคัญ

### Highlight

การใช้ไฟฟ้าใน 10 อุตสาหกรรมสำคัญปรับตัวลดลงเมื่อเทียบกับเดือนเดียวกันของปีก่อน โดยสอดคล้องกับข้อมูลดัชนีผลผลิตอุตสาหกรรม (MPI) ของสำนักงานเศรษฐกิจอุตสาหกรรม ที่หดตัวลง 8.14% และข้อมูลมูลค่าการส่งออกสินค้าของกระทรวงพาณิชย์ ที่หดตัวลง 5.2% จากกำลังซื้อของผู้บริโภคในประเทศคู่ค้า และความต้องการสินค้าลดลง ส่งผลให้การใช้ไฟฟ้าเพื่อผลิตสินค้าในอุตสาหกรรมลดลง



ม.ค. - เม.ย. 2566

ปี 2566 (ม.ค.-เม.ย.)	อาหาร	เหล็กและโลหะพื้นฐาน	สิ่งทอ	อิเล็กทรอนิกส์	พลาสติก	ยานยนต์	ซีเมนต์	เคมีภัณฑ์	ยางและผลิตภัณฑ์ยาง	การผลิตน้ำแข็ง
Growth (%YOY)	▼ 4.2	▼ 9.6	▼ 12.8	▼ 4.4	▼ 4.7	▼ 3.8	▼ 11.1	▼ 9.7	▼ 5.0	▲ 3.8

สำนักงานนโยบายและแผนพลังงาน  
กระทรวงพลังงาน

ข้อมูล ณ วันที่ 20 มิถุนายน 2566



# ไฟฟ้า

## 10 กลุ่ม ธุรกิจสำคัญ

### Highlight

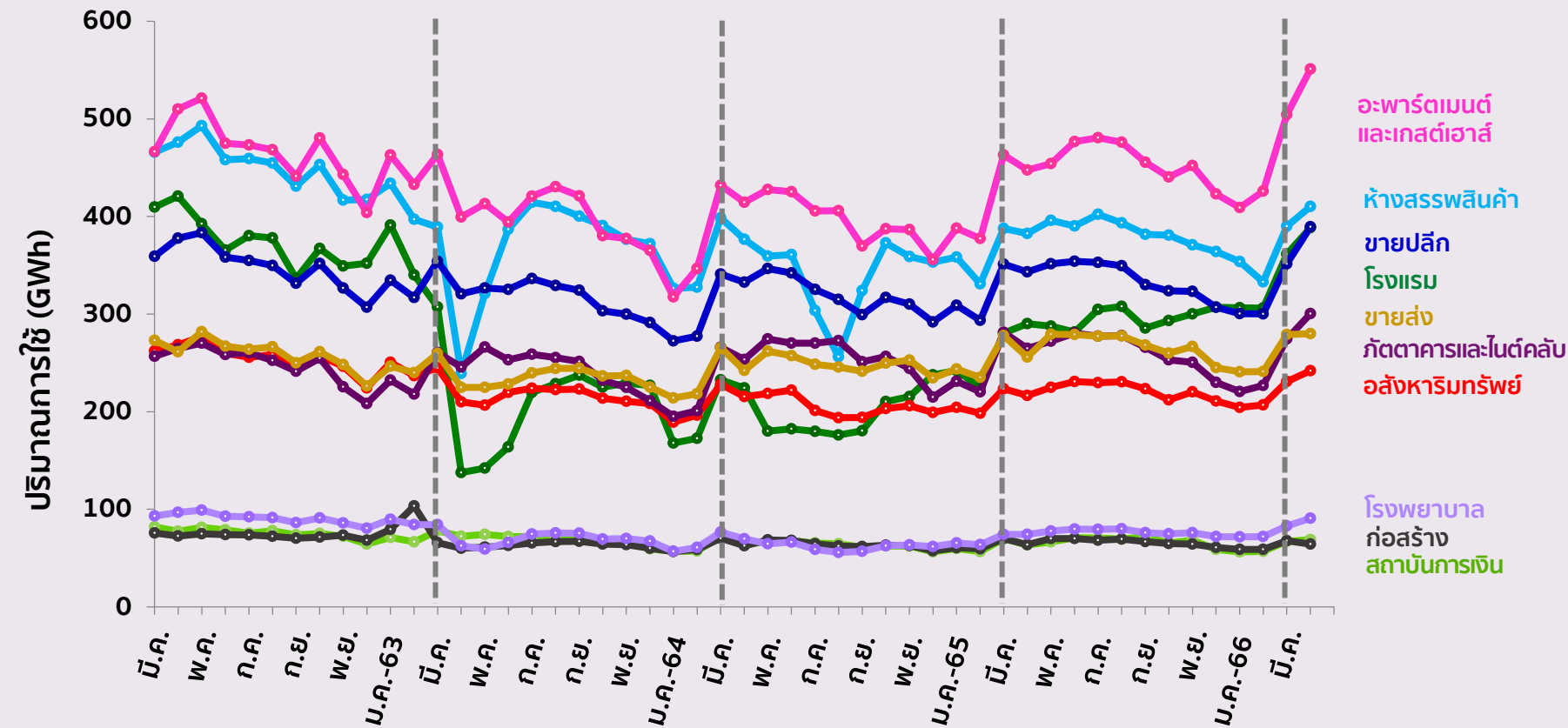
การใช้ไฟฟ้าในกลุ่มธุรกิจสำคัญส่วนใหญ่ปรับตัวลดลง ซึ่งเป็นผลจากการปรับขึ้นค่า Ft ขายปลีก (ม.ค. – เม.ย. 2566) ของผู้ใช้ไฟฟ้าประเภทอื่น ๆ (ที่ไม่ใช่ประเภทบ้านอยู่อาศัย) จากเดิม 93.43 เป็น 154.92 สตางค์/หน่วย ทำให้ค่าไฟฟ้าในภาพรวมเพิ่มขึ้น ส่งผลให้ผู้ประกอบการลดการใช้ไฟฟ้าลง เพื่อลดค่าใช้จ่ายและต้นทุนการดำเนินงาน

ในขณะที่การใช้ไฟฟ้าในสาขาท่องเที่ยวและบริการ ได้แก่ โรงแรม ภัตตาคาร อะพาร์ตเมนต์และเกสต์เฮาส์ เพิ่มขึ้น ซึ่งสอดคล้องกับข้อมูลอัตราการเข้าพักของกระทรวงการท่องเที่ยวและกีฬาที่เพิ่มขึ้นถึง 33.9% เมื่อเทียบกับเดือนเดียวกันของปีก่อน

ม.ค. - เม.ย. 2566

สำนักงานนโยบายและแผนพลังงาน  
กระทรวงพลังงาน

ข้อมูล ณ วันที่ 20 มิถุนายน 2566



ปี 2566 (ม.ค.-เม.ย.)	ห้างสรรพสินค้า	โรงแรม	อะพาร์ตเมนต์และเกสต์เฮาส์	ขายปลีก	อสังหาริมทรัพย์	โรงพยาบาล/สถานบริการทางการแพทย์	ขายส่ง	สถานีการเงิน	ก่อนสร้าง	ภัตตาคารและไนต์คลับ
Growth (%YOY)	▲ 1.9	▲ 31.3	▲ 12.8	▲ 3.4	▲ 4.9	▲ 2.4	▲ 2.8	▼ 0.2	▼ 1.3	▲ 14.1