

การดำเนินงานโครงการจำหน่ายน้ำมันดีเซลสำหรับชาวประมงในเขตต่อเนื่อง

1. ผลการดำเนินงานโครงการจำหน่ายน้ำมันดีเซลสำหรับชาวประมงฯ เดือน ต.ค.- พ.ย.57 มีรายละเอียด ดังนี้

1.1 จำนวนผู้เข้าร่วมโครงการ จากการดำเนินโครงการจำหน่ายน้ำมันเชื้อเพลิงในเขตต่อเนื่องสิ้นสุดเดือน พ.ย.57 มีจำนวนผู้เข้าร่วมโครงการฯ ดังนี้

- ผู้ค้าน้ำมันตามมาตรา 7 มีจำนวน 5 ราย (ผู้ค้าน้ำมัน 3 ราย และโรงกลั่น จำนวน 2 ราย)
- ผู้จัดจำหน่ายในเขตต่อเนื่อง มีจำนวน 8 ราย (ผู้นำไปจำหน่ายต่อในเขตต่อเนื่อง)
- เรือบรรทุกน้ำมันและสถานีบริการน้ำมัน (Tanker) มีจำนวน 15 ลำ
- เรือประมงที่จดทะเบียนเข้าร่วมโครงการ จำนวน 9,453 ลำ
- สมาคมประมงท้องถิ่นที่เสนอเข้าร่วมโครงการ จำนวน 37 สมาคม

1.2 ปริมาณน้ำมันดีเซลที่นำไปจำหน่ายในเขตต่อเนื่อง ข้อมูลกรมศุลกากรที่สามารถรวบรวมจาก เดือน ต.ค. – พ.ย. 57 มีปริมาณของการตรวจปล่อยน้ำมันเขียว จำนวน 58.54 และ 57.78 ล้านลิตร เพื่อนำไปจำหน่ายในเขตต่อเนื่อง ซึ่งน้ำมันดังกล่าวส่วนใหญ่ถูกนำไปจำหน่ายในฝั่งอ่าวไทย และบางส่วนถูกส่งไปฝั่งอันดามัน ดังตาราง

ปริมาณการจำหน่าย (ล้านลิตร)

ปี 2557													
เดือน	ม.ค.	ก.พ.	มี.ค.	เม.ย.	พ.ค.	มิ.ย.	ก.ค.	ส.ค.	ก.ย.	ต.ค.	พ.ย.	ธ.ค.	รวม
อ่าวไทย	36.36	49.46	54.69	47.26	56.39	52.85	53.25	54.51	54.71	58.54	57.78		575.79
อันดามัน	-	-			-	-	-	-	-	-	-	-	-
รวม	36.36	49.46	54.69	47.26	56.39	52.85	53.25	54.51	54.71	58.54	57.78	-	575.79

หมายเหตุ : ข้อมูลจากกรมศุลกากร

1.3 ปริมาณการจำหน่ายน้ำมันดีเซลฯ ตามรายงานของกรมธุรกิจพลังงาน เดือน ต.ค. -พ.ย. 57 ดังนี้

1.3.1 โรงกลั่น มีการจำหน่ายน้ำมันเขียวให้กับผู้ค้าน้ำมันตามมาตรา 7 ในเดือน ต.ค.-พ.ย.57 มีปริมาณการจำหน่าย 63.54, และ 59.78 ล้านลิตร โดยจำแนกการจำหน่าย ดังนี้

1) บริษัท ไออาร์พีซี จำกัด (มหาชน) มีปริมาณการจำหน่าย 52.58 และ 52.52 ล้านลิตร ตามลำดับจำหน่ายให้บริษัท ไออาร์พีซี จำกัด ปริมาณการจำหน่ายคือ 32.58 และ 38.54 ล้านลิตร จำหน่ายให้บริษัท ปตท. จำกัด มหาชน ปริมาณการจำหน่ายคือ 19.99 และ 13.99 ล้านลิตร

2) บริษัท ไทยออยล์ จำกัด มีปริมาณจำหน่าย 10.96 และ 7.26 ล้านลิตร จำหน่ายให้แก่บริษัท ปตท. จำกัด มหาชน ปริมาณ 5.98 และ 1.99 ล้านลิตร จำหน่ายให้บริษัท เชลล์ จำกัด ปริมาณ 4.98 และ 5.26 ล้านลิตร

ดังรายละเอียดตามตารางแนบ การจำหน่าย และกราฟปริมาณการจำหน่าย

การจำหน่ายน้ำมันดีเซลฯเพื่อการส่งออกไปยังเขตต่อเนื่อง ให้กับผู้ใช้ที่เป็นผู้ค้าน้ำมันตาม ม.7 ปี 2557

ลำดับ	บริษัทผู้ค้าน้ำมัน	ปริมาณการจำหน่าย (ล้านลิตร)												
		ม.ค	ก.พ	มี.ค	เม.ย	พ.ค	มิ.ย	ก.ค	ส.ค	ก.ย	ต.ค	พ.ย	ธ.ค	รวม
	บริษัท ไทยออยล์ จำกัด													
1	ปตท.	2.99	3.00	5.99	3.98	3.99	4.98	5.98	1.98	7.97	5.98	1.99		48.82
2	เชลล์	-	-	3.98	-	3.19	3.18		3.69	4.19	4.98	5.26		28.47
	รวม	2.99	3.00	9.97	3.98	7.18	8.16	5.98	5.68	12.15	10.96	7.26	-	77.29
บริษัท ไออาร์พีซี จำกัด (มหาชน) (อุตสาหกรรมปิโตรเคมีกัลไทย)														
1	บจ.น้ำมัน ไออาร์พีซี	28.37	34.48	37.58	32.54	36.58	31.76	35.73	31.58	33.58	32.58	38.54		373.31
2	ปตท.	5.00	11.99	13.98	11.01	15.99	12.99	13.99	14.98	8.98	19.99	13.99		142.89
	เชลล์	-	-	-	-	-	-	-	-					-
	รวม	33.37	46.47	51.56	43.55	52.57	44.75	49.72	46.56	42.56	52.58	52.52	-	516.20
	รวมทั้งหมด	36.36	49.46	61.52	47.53	59.75	52.91	55.70	52.23	54.71	63.54	59.78	-	593.49

1.3.2 ผู้ค้าน้ำมันตามมาตรา 7 มีการรับน้ำมันเขียวจากโรงกลั่นในเดือน ต.ค. – พ.ย. 57 รวม 63.54 และ 59.78 ล้านลิตร โดยมีผู้จำหน่ายจำนวน 3 ราย ได้แก่ บริษัท น้ำมันไออาร์พีซี จำกัด บริษัท ปตท. จำกัด (มหาชน) และบริษัทเชลล์ แห่งประเทศไทย จำกัด โดยมีปริมาณจำหน่ายของแต่ละบริษัท ดังนี้

ปริมาณการจำหน่ายน้ำมันเขียวให้เรือ Tanker (ล้านลิตร)

2556													
เดือน	ม.ค	ก.พ	มี.ค	เม.ย	พ.ค	มิ.ย	ก.ค	ส.ค	ก.ย	ต.ค	พ.ย	ธ.ค	รวม
เชลล์	5.32	5.33	5.33	3.18	3.99	-	3.19	3.69	5.18	3.18	3.19	3.20	44.77
ปตท.	15.95	9.98	18.65	21.94	17.98	19.98	21.99	21.93	16.96	18.94	21.91	17.98	224.18
น้ำมันไออาร์พีซี	31.75	34.16	38.70	40.01	38.81	34.13	32.50	43.13	28.19	36.29	34.33	34.20	426.19
รวม	53.01	49.46	62.68	65.13	60.78	54.11	57.68	68.74	50.34	58.41	59.43	55.38	695.13
2557													
เดือน	ม.ค	ก.พ	มี.ค	เม.ย	พ.ค	มิ.ย	ก.ค	ส.ค	ก.ย	ต.ค	พ.ย	ธ.ค	รวม
เชลล์	-	-	3.98	-	3.19	3.18	-	3.69	4.19	4.98	5.26	-	28.47
ปตท.	7.99	14.99	19.96	14.99	19.97	17.96	19.98	16.97	16.95	25.98	15.98	-	191.71
น้ำมันไออาร์พีซี	28.37	34.48	37.58	32.54	36.58	31.76	35.73	31.58	33.58	32.58	38.54	-	373.31
รวม	36.36	49.46	61.52	47.53	59.75	52.91	55.70	52.23	54.71	63.54	59.78	-	593.49

ข้อมูล : กรมธุรกิจพลังงาน

1.3.3 ปริมาณการจำหน่ายน้ำมันเขียวของผู้ค้าน้ำมันตามมาตรา 7 ให้กับผู้ค้าน้ำมันในเขตต่อเนื่องจำนวน 2 ราย ได้แก่ บริษัท ค้าน้ำมันประมง จำกัด และห้างหุ้นส่วนจำกัด เอ็ม.ยู.ออยล์ ณ สิ้นเดือนธันวาคม 57 โดยมีรายละเอียดของข้อมูล ดังตารางแนบนี้

ตารางการจำหน่ายน้ำมันเขียว (หน่วย : ล้านลิตร) 2556													
เดือน	ม.ค.	ก.พ.	มี.ค.	เม.ย.	พ.ค.	มิ.ย.	ก.ค.	ส.ค.	ก.ย.	ต.ค.	พ.ย.	ธ.ค.	รวม
หจก.เอ็ม.ยู.ออยล์	17.94	13.97	22.95	25.94	21.98	23.98	21.99	26.93	21.96	22.93	25.91	21.98	268.48
บจก. รามมิตรมารีน	-	-	-	-	-	-	-	-	-	-	-	-	-
บจก.ค้าน้ำมันประมง	35.07	35.49	36.69	36.01	34.81	30.13	27.60	38.12	28.38	32.30	30.33	30.20	395.11
บจก.มหาชัยมารีนออยล์	-	-	-	-	-	-	-	-	-	-	-	-	-
รวม	53.01	49.46	59.64	61.94	56.79	54.11	49.59	65.05	50.34	55.23	56.24	52.18	663.59

ตารางการจำหน่ายน้ำมันเขียว (หน่วย : ล้านลิตร) 2557													
เดือน	ม.ค.	ก.พ.	มี.ค.	เม.ย.	พ.ค.	มิ.ย.	ก.ค.	ส.ค.	ก.ย.	ต.ค.	พ.ย.	ธ.ค.	รวม
หจก.เอ็ม.ยู.ออยล์	9.98	18.99	25.96	5.50	26.97	19.96	21.98	22.96	20.94	29.97	24.98	9.00	237.18
บจก.ค้าน้ำมันประมง	26.37	30.47	31.57	28.55	29.58	29.76	31.73	27.58	29.58	28.58	29.54	39.89	363.21
รวม	36.35	49.46	57.53	34.05	56.55	49.72	53.70	50.54	50.52	58.56	54.51	48.89	600.39

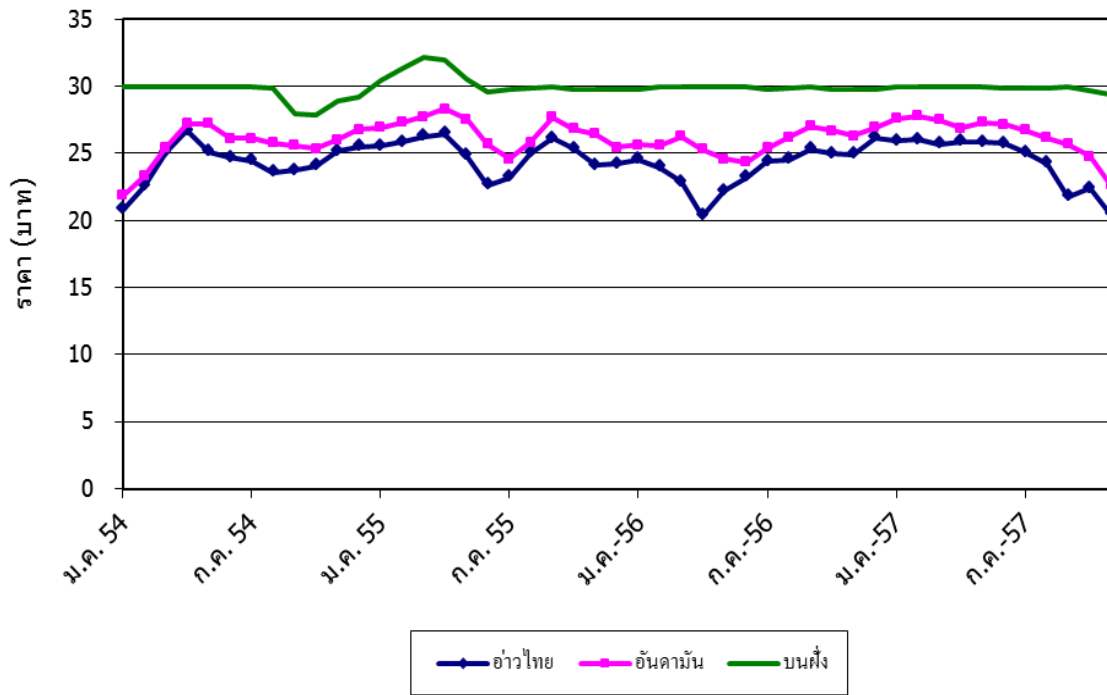
หมายเหตุ

1.4 ราคาน้ำมันที่จำหน่ายในเขตต่อเนื่อง จากการรายงานการเปรียบเทียบราคาน้ำมันเขียวของ กองบังคับการตำรวจน้ำและสมาคมการประมงแห่งประเทศไทยในเดือน ต.ค. – พ.ย. 57 ราคาบนฝั่ง 29.66 และ 29.42 บาท/ลิตร ราคาน้ำมันในอ่าวไทย 22.39 และ 20.44 บาท/ลิตร ราคาน้ำมันในฝั่งอันดามัน 24.80 - 22.86 บาท/ลิตร ผลต่างราคาบนฝั่งของอ่าวไทยอยู่ระหว่าง 7.27 - 8.98 บาท/ลิตร ผลต่างราคาบน ฝั่งของอันดามันอยู่ระหว่าง 4.86 -6.81 บาท/ลิตร และผลต่างราคาอ่าวไทยกับอันดามันอยู่ระหว่าง 2.16 - 2.41 บาท/ลิตร ดังตารางต่อไปนี้

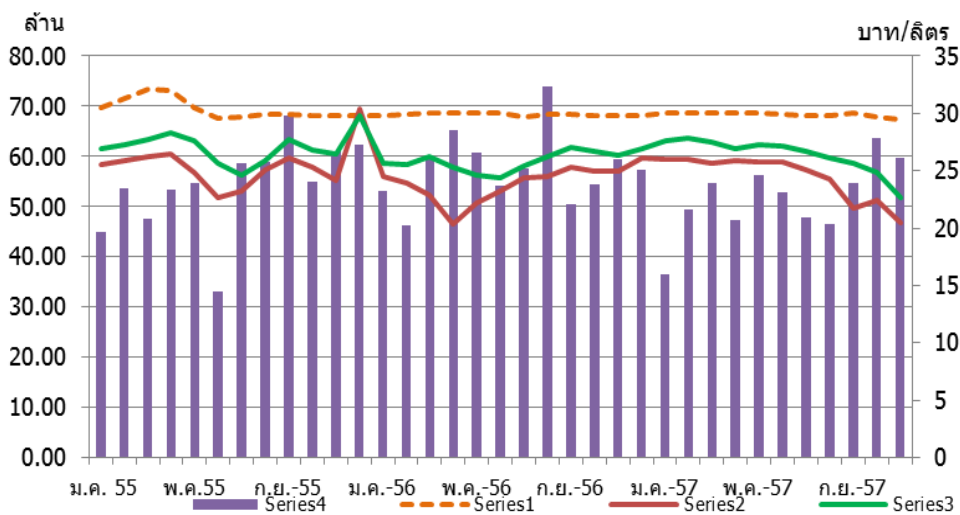
ตารางเปรียบเทียบราคาน้ำมันโครงการฯ ในเขตต่อเนื่อง กับ บนฝั่ง (ดีเซลหมุนเร็ว) 2557

ปี 2557						
เดือน	ราคาน้ำมัน (บาท)			ผลต่างกับราคาบนฝั่ง		ผลต่างราคา
	อ่าวไทย	อันดามัน	บนฝั่ง	อ่าวไทย	อันดามัน	อ่าวไทยกับอันดามัน
ม.ค.	25.95	27.59	29.99	4.04	2.40	1.64
ก.พ.	26.04	27.80	29.99	3.95	2.19	1.76
มี.ค.	25.70	27.51	29.99	4.29	2.48	1.81
เม.ย.	25.88	26.88	29.99	4.11	3.11	1.00
พ.ค.	25.82	27.29	29.99	4.17	2.70	1.46
มิ.ย.	25.75	27.17	29.91	4.16	2.74	1.43
ก.ค.	25.05	26.72	29.85	4.80	3.13	1.66
ส.ค.	24.25	26.16	29.86	5.61	3.70	1.92
ก.ย.	21.76	25.70	29.99	8.23	4.29	3.94
ต.ค.	22.39	24.80	29.66	7.27	4.86	2.41
พ.ย.	20.44	22.61	29.42	8.98	6.81	2.16
ราคาเฉลี่ย 11 เดือน	25.85	27.37	29.88	4.12	2.61	1.52

กราฟเปรียบเทียบราคาน้ำมันโครงการฯ ในเขตต่อเนื่อง กับราคาน้ำมัน
 บนฝั่ง (ดีเซลหมุนเร็ว)
 ตั้งแต่ ม.ค. 2554 - พ.ย. 2557



เปรียบเทียบปริมาณจำหน่ายน้ำมันเชื้อเพลิงกับ
 ราคาน้ำมันที่เปลี่ยนแปลง
 ตั้งแต่ ม.ค. 54 - พ.ย. 57



2. สถานการณ์ปัจจุบันของโครงการ

1) ตามที่รัฐบาลได้มีนโยบายกำกับดูแลราคาน้ำมันดีเซลไม่ให้เกิน 30 บาท/ลิตร และเนื่องจากสถานการณ์ราคาน้ำมันในตลาดโลกลดลง ทำให้ราคาน้ำมันดีเซลลดต่ำลงมา รัฐบาลจึงมีการเก็บเงินเข้ากองทุนน้ำมันเชื้อเพลิงเพื่อชดเชยการสนับสนุนราคาน้ำมันในช่วงก่อน แต่สำหรับราคาน้ำมันในโครงการฯ มีราคาลดลงตามตลาดโลก ทำให้มีความแตกต่างของราคาน้ำมันในเดือน ต.ค. - พ.ย. 57 คือราคาน้ำมันในอ่าวไทย 22.39 และ 20.44 บาท/ลิตร ราคาน้ำมันในฝั่งอันดามันอยู่ที่ 24.80 และ 22.86 บาท/ลิตร ผลต่างราคาบนฝั่งของอันดามันอยู่ระหว่าง 4.86 - 6.81 บาท/ลิตร และผลต่างราคาอ่าวไทยกับอันดามันอยู่ระหว่าง 2.16 - 2.41 บาท/ลิตร จากการที่รัฐบาลมีการเก็บเงินเข้ากองทุนเพิ่มขึ้น ทำให้ราคาน้ำมันบนฝั่งไม่เปลี่ยนแปลงมากนัก ส่งผลให้ความแตกต่างของราคาน้ำมันบนฝั่งอ่าวไทยและอันดามันเพิ่มขึ้น

2) ปริมาณการตรวจปล่อยน้ำมันในโครงการฯ พบว่า เดือน ต.ค.- พ.ย. 2557 มีปริมาณการจำหน่ายน้ำมันในฝั่งอ่าวไทย คือ 58.54 และ 57.78 ล้านลิตร สูงกว่าเดือน ส.ค.- ก.ย. 57 ซึ่งในช่วงนี้มีมรสุมเข้าสู่ประเทศไทย จึงมีผลกระทบต่อปริมาณจำหน่ายน้ำมันในฝั่งอันดามันและอ่าวไทย เมื่อมรสุมลดลงในช่วงของเดือน ต.ค. - พ.ย. 57 อุปสรรคในการจำหน่ายน้ำมันลดน้อยลง ทำให้เรือประมงสามารถออกทำการประมงได้ตามปกติส่งผลให้ปริมาณการจำหน่ายเพิ่มขึ้น