

**การดำเนินงานโครงการจำหน่ายน้ำมันดีเซลสำหรับชาวประมงในเขตต่อเนื่อง
(โครงการน้ำมันเขียว)**

**1. ผลการดำเนินงานโครงการจำหน่ายน้ำมันดีเซลสำหรับชาวประมงฯ เดือน ส.ค. – ธ.ค. 56
มีรายละเอียด ดังนี้**

1.1 จำนวนผู้เข้าร่วมโครงการ จากการดำเนินโครงการจำหน่ายน้ำมันเชื้อเพลิงในเขตต่อเนื่องสิ้นสุดเดือน
ธ.ค. 56 มีจำนวนผู้เข้าร่วมโครงการฯ ดังนี้

- ผู้ค้าน้ำมันตามมาตรา 7 มีจำนวน 4 ราย (ผู้ค้าน้ำมัน 3 ราย และโรงกลั่น จำนวน 2 ราย)
- ผู้จัดจำหน่ายในเขตต่อเนื่อง มีจำนวน 8 ราย (ผู้นำไปจำหน่ายต่อในเขตต่อเนื่อง)
- เรือบรรทุกน้ำมันและสถานีบริการน้ำมัน (Tanker) มีจำนวน 19 ลำ
(เรือในโครงการทุกลำติด GPS และเปิดสัญญาณตรวจสอบได้)
- เรือประมงที่จดทะเบียนเข้าร่วมโครงการ จำนวน 9,820 ลำ (ล่าสุดสิ้นสุดเดือน เม.ย. 57)
- สมาคมประมงท้องถิ่นที่เสนอเข้าร่วมโครงการ จำนวน 37 สมาคม

1.2 ปริมาณน้ำมันดีเซลที่นำไปจำหน่ายในเขตต่อเนื่อง ข้อมูลกรมศุลกากรที่สามารถรวบรวมเดือน ส.ค.ถึง
เดือน ธ.ค. 56 มีปริมาณของการตรวจปล่อยน้ำมันเขียว จากเดือน ส.ค. 56 จำนวน 74.03, 50.35, 54.42, 59.44,
และ 57.37 ล้านลิตร เพื่อนำไปจำหน่ายในเขตต่อเนื่อง โดยจำหน่ายเฉพาะในฝั่งอ่าวไทย ดังตารางข้อมูลปริมาณ
การจำหน่ายต่อไปนี้

ปริมาณการจำหน่าย (ล้านลิตร)

ปี 2555													
เดือน	ม.ค.	ก.พ.	มี.ค.	เม.ย.	พ.ค.	มิ.ย.	ก.ค.	ส.ค.	ก.ย.	ต.ค.	พ.ย.	ธ.ค.	รวม
อ่าวไทย	28.86	53.68	47.53	53.47	54.80	32.98	58.51	58.85	68.23	54.89	60.94	62.23	634.98
อันดามัน	16.02	-	-	-	-	-	-	-	-	-	-	-	16.02
รวม	44.88	53.68	47.53	53.47	54.80	32.98	58.51	58.85	68.23	54.89	60.94	62.23	651.00
ปี 2556													
เดือน	ม.ค.	ก.พ.	มี.ค.	เม.ย.	พ.ค.	มิ.ย.	ก.ค.	ส.ค.	ก.ย.	ต.ค.	พ.ย.	ธ.ค.	รวม
อ่าวไทย	53.01	46.26	59.64		60.77	54.11	50.24	74.03	50.35	54.42	59.44	57.37	619.64
อันดามัน	-	-			-	-	-	-	-	-	-	-	-
รวม	53.01	46.26	59.64	0.00	60.77	54.11	50.24	74.03	50.35	54.42	59.44	57.37	619.64

หมายเหตุ : เดือนเมษายนยังไม่ได้รับรายงานจากกรมศุลกากร

1.3 ปริมาณการจำหน่ายน้ำมันดีเซลฯ ตามรายงานของกรมธุรกิจพลังงาน เดือน ส.ค. – ธ.ค. 56 ดังนี้

1.3.1 โรงกลั่น มีการจำหน่ายน้ำมันเขียวให้กับผู้ค้าน้ำมันตามมาตรา 7 ในช่วง 5 เดือน (ส.ค.-ธ.ค.56) มีปริมาณรวมทั้งหมด 68.74, 50.34, 58.41, 59.43 และ 55.38 ล้านลิตร โดยจำแนกการจำหน่าย ดังนี้

1) บริษัท ไออาร์พีซี จำกัด (มหาชน) มีปริมาณการจำหน่าย รวมทั้งหมด 53.12, 39.19 , 47.28, 39.33 และ 42.19 ล้านลิตร จำหน่ายให้บริษัท น้ำมันไออาร์พีซี จำกัด ปริมาณ 43.13, 28.19 , 36.29 , 34.33 และ 34.20 ล้านลิตร บริษัท ปตท.จำกัด (มหาชน) ปริมาณ 10.00, 10.99 , 10.99 , 5.00 และ 8.00 ล้านลิตร

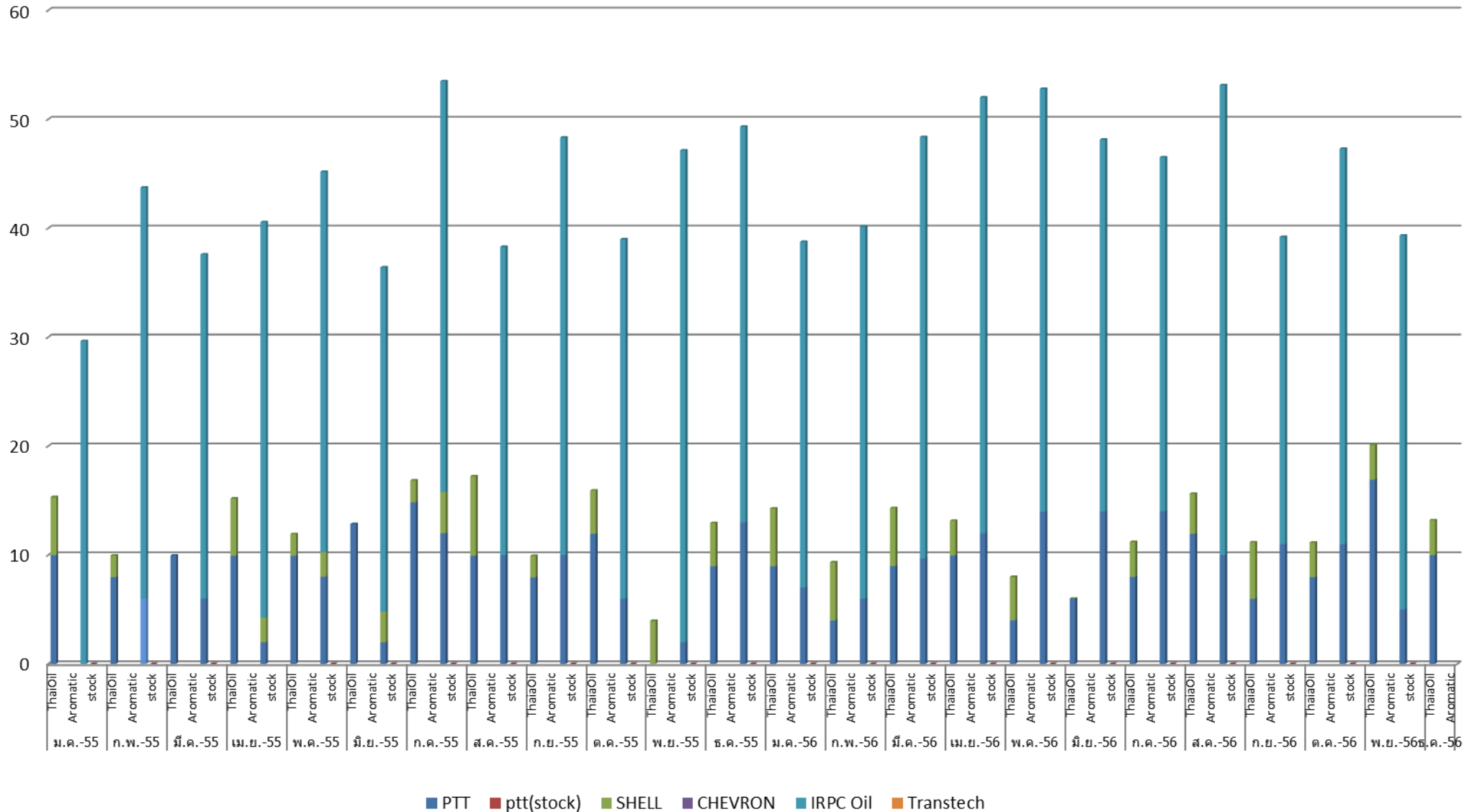
2) บริษัท ไทยออยล์ จำกัด มีปริมาณการจำหน่าย รวมทั้งหมด 15.62, 11.15 , 11.13, 20.10 และ 13.18 ล้านลิตร จำหน่ายให้ บริษัท ปตท. จำกัด (มหาชน) ปริมาณ 11.93, 5.97, 7.95, 16.91 และ 9.99 ล้านลิตร จำหน่ายให้บริษัท เชลล์แห่งประเทศไทย จำกัด ปริมาณ 3.69, 5.18 , 3.18 3.19 และ 3.20 ล้านลิตร

ดังรายละเอียดตามตารางแนบ การจำหน่าย และกราฟปริมาณการจำหน่าย

การจำหน่ายน้ำมันดีเซลฯเพื่อการส่งออกไปยังเขตต่อเนื่อง ให้กับผู้ซื้อที่เป็นผู้ค้าน้ำมันตาม ม.7 ปี 2556

ลำดับ	บริษัทผู้ค้าน้ำมัน	ปริมาณการจำหน่าย (ล้านลิตร)												
	บริษัท ไทยออยล์ จำกัด	ม.ค	ก.พ	มี.ค	เม.ย	พ.ค	มิ.ย	ก.ค	ส.ค	ก.ย	ต.ค	พ.ย	ธ.ค	รวม
1	ปตท.	8.95	3.99	8.98	9.96	4.00	5.99	7.98	11.93	5.97	7.95	16.91	9.99	102.60
	เชลล์	5.32	5.33	5.33	3.18	3.99	-	3.19	3.69	5.18	3.18	3.19	3.20	44.77
	รวม	14.27	9.32	14.31	13.14	7.99	5.99	11.18	15.62	11.15	11.13	20.10	13.18	147.37
บริษัท สตาร์ปิโตรเลียมรีไฟน์นิ่ง จำกัด														
	บมจ. ปตท.	-	-	-	-	-	-	-	-	-	-	-	-	-
	บจ. เชลล์แห่งประเทศไทย	-	-	-	-	-	-	-	-	-	-	-	-	-
	เซฟรอน (ไทย)	-	-	-	-	-	-	-	-	-	-	-	-	-
	รวม	-	-	-	-	-	-	-	-	-	-	-	-	-
บริษัท ปตท.อะโรเมติกส์และการกลั่น														
	บมจ.ปตท.	-	-	-	-	-	-	-	-	-	-	-	-	-
	บจ. เชลล์แห่งประเทศไทย	-	-	-	-	-	-	-	-	-	-	-	-	-
	บจ.เซฟรอน (ไทย)	-	-	-	-	-	-	-	-	-	-	-	-	-
	รวม	-	-	-	-	-	-	-	-	-	-	-	-	-
บริษัท ไออาร์พีซี จำกัด (มหาชน) (อุตสาหกรรมปิโตรเคมีกัลไทย)														
1	บจ.น้ำมัน ไออาร์พีซี	31.75	34.16	38.70	40.01	38.81	34.13	32.50	43.13	28.19	36.29	34.33	34.20	426.19
2	ปตท.	7.00	5.99	9.67	11.98	13.98	13.99	14.01	10.00	10.99	10.99	5.00	8.00	121.58
	เชลล์	-	-	-	-	-	-	-	-	-	-	-	-	0.00
3	บ.บางจาก	-	-	-	-	-	-	-	-	-	-	-	-	0.00
	รวม	38.75	40.15	48.37	51.99	52.79	48.12	46.51	53.12	39.19	47.28	39.33	42.19	547.76
บริษัท สยามกัลฟ์ปิโตรเคมีคัล จำกัด														
	บจ.ทรานส์เทคเอ็นเนอयी	-	-	-	-	-	-	-	-	-	-	-	-	-
	รวม	-	-	-	-	-	-	-	-	-	-	-	-	-
	รวมทั้งหมด	53.01	49.46	62.68	65.13	60.78	54.11	57.68	68.74	50.34	58.41	59.43	55.38	695.13

ปริมาณจำหน่ายน้ำมันให้แก่ผู้ค้าตามตรา 7 (ผู้จำหน่ายบนฝั่ง) ของแต่ละโรงกลั่น ตั้งแต่ ปี ม.ค. 55 - ธ.ค. 56



1.3.2 ผู้ค้าน้ำมันตามมาตรา 7 มีการรับน้ำมันเขียวจากโรงกลั่นในเดือน ส.ค. - ธ.ค. 56 โดยมีรายละเอียดแต่ละบริษัท ดังนี้

ปริมาณการจำหน่ายน้ำมันเขียวให้เรือ Tanker (ล้านลิตร)

2555													
เดือน	ม.ค	ก.พ	มี.ค	เม.ย	พ.ค	มิ.ย	ก.ค	ส.ค	ก.ย	ต.ค	พ.ย	ธ.ค	รวม
เชลล์	5.32	1.99	-	7.55	4.25	2.80	5.79	7.29	1.98	3.98	3.95	3.98	48.87
ปตท.	9.99	13.95	15.94	11.93	17.93	14.83	26.84	19.93	17.93	17.93	2.00	21.93	191.13
เซฟรอน	-	-	-	-	-	-	-	-	-	-	-	-	-
น้ำมันไออาร์พีซี	29.63	37.74	31.59	36.29	34.90	31.59	37.70	28.28	38.33	32.99	45.14	36.33	420.49
รวม	44.95	53.68	47.53	55.77	57.07	49.22	70.33	55.50	58.24	54.89	51.08	62.24	660.49

2556													
เดือน	ม.ค	ก.พ	มี.ค	เม.ย	พ.ค	มิ.ย	ก.ค	ส.ค	ก.ย	ต.ค	พ.ย	ธ.ค	รวม
เชลล์	5.32	5.33	5.33	3.18	3.99	-	3.19	3.69	5.18	3.18	3.19	3.20	44.77
ปตท.	15.95	9.98	18.65	21.94	17.98	19.98	21.99	21.93	16.96	18.94	21.91	17.98	224.18
เซฟรอน	-	-	-	-	-	-	-	-	-	-	-	-	-
น้ำมันไออาร์พีซี	31.75	34.16	38.70	40.01	38.81	34.13	32.50	43.13	28.19	36.29	34.33	34.20	426.19
รวม	53.01	49.46	62.68	65.13	60.78	54.11	57.68	68.74	50.34	58.41	59.43	55.38	695.13

ข้อมูล : กรมธุรกิจพลังงาน

1.3.3 ปริมาณการจำหน่ายน้ำมันเขียวของผู้ค้าน้ำมันตามมาตรา 7 ให้กับผู้ค้าน้ำมันในเขตต่อเนื่องจำนวน 2 ราย ได้แก่ ห้างหุ้นส่วนจำกัด เอ็ม.ยู.ออยล์ และบริษัท ค้าน้ำมันประมง จำกัด โดยมีรายละเอียดของข้อมูล ดังตารางแนบนี้

ตารางการจำหน่ายน้ำมันเขียว (หน่วย : ล้านลิตร) 2556													
เดือน	ม.ค.	ก.พ.	มี.ค.	เม.ย.	พ.ค.	มิ.ย.	ก.ค.	ส.ค.	ก.ย.	ต.ค.	พ.ย.	ธ.ค.	รวม
หจก.เอ็ม.ยู.ออยล์	17.94	13.97	22.95	25.94	21.98	23.99	21.99	26.93	-	3.99	8.00	8.00	195.69
บจก. รวมนิตมารีน	-	-	-	-	-	-	-	-	-	-	-	-	-
บจก.ค้าน้ำมันประมง	35.07	35.49	36.69	36.01	34.81	30.13	-	38.12	-	32.30	60.66	60.39	399.66
บจก.มหาชัยมารีนออยล์	-	-	-	-	-	-	-	-	-	-	-	-	-
รวม	53.01	49.46	59.64	61.94	56.79	54.11	21.99	65.05	-	36.29	68.66	68.39	595.35

ตารางการจำหน่ายน้ำมันเขียว (หน่วย : ล้านลิตร) 2557													
เดือน	ม.ค.	ก.พ.	มี.ค.	เม.ย.	พ.ค.	มิ.ย.	ก.ค.	ส.ค.	ก.ย.	ต.ค.	พ.ย.	ธ.ค.	รวม
หจก.เอ็ม.ยู.ออยล์	1.99	4.00	5.99	4.00	-	-	-	-	-	-	-	-	15.98
บจก. รวมนิตมารีน	-	-	-	-	-	-	-	-	-	-	-	-	-
บจก.ค้าน้ำมันประมง	26.37	30.47	31.57	28.55	-	-	-	-	-	-	-	-	116.97
บจก.มหาชัยมารีนออยล์	-	-	-	-	-	-	-	-	-	-	-	-	-
รวม	28.36	34.47	37.57	32.55	-	-	-	-	-	-	-	-	132.95

หมายเหตุ * เป็นข้อมูล บริษัท ไออาร์พีซี จำกัด

1.4 ปริมาณการใช้น้ำมันของเรือประมง จากรายงานของศูนย์เฝ้าฟังและการบันทึกข้อมูลของกองบังคับการตำรวจน้ำ พบว่าปริมาณการจำหน่ายน้ำมันเหี่ยวของเรือสถานีบริการน้ำมันดังกล่าว ในเดือน ส.ค.-ธ.ค. 56 จำนวน 51.76, 48.39, 58.41, 59.43, และ 55.38 ล้านลิตร เมื่อเปรียบเทียบกับ การตรวจปล่อยของกรมศุลกากรในเดือน ส.ค.-ธ.ค. 56 มีปริมาณ 74.03, 50.35, 54.42, 59.44 และ 57.37 ล้านลิตร จะเห็นว่าเดือน ส.ค., ก.ย., พ.ย. และ ธ.ค. มีการตรวจปล่อยมากกว่าการจำหน่าย ส่วนในเดือน ต.ค. 56 มีการตรวจปล่อยน้อยกว่าการจำหน่าย ดังรายละเอียดตามตารางต่อไปนี้

ปริมาณการจำหน่ายน้ำมัน (กองบังคับการตำรวจน้ำและกรมธุรกิจพลังงาน)													หน่วย : ล้านลิตร
	ม.ค.	ก.พ.	มี.ค.	เม.ย.	พ.ค.	มิ.ย.	ก.ค.	ส.ค.	ก.ย.	ต.ค.	พ.ย.	ธ.ค.	รวม
ปี 2549	70.86	72.21	80.80	69.94	79.71	68.02	62.18	63.63	72.87	84.86	78.16	74.43	877.67
ปี 2550	82.26	77.00	90.04	74.10	83.25	79.23	76.52	76.34	75.24	73.31	59.28	60.7	907.26
ปี 2551	61.65	59.62	56.95	53.82	48.42	43.20	38.87	45.49	45.17	43.41	39.61	50.64	586.85
ปี 2552	56.63	61.94	65.93	55.14	67.52	63.62	71.78	67.83	69.28	76.94	60.74	73.48	790.84
ปี 2553	66.45	70.16	79.68	80.97	85.68	86.24	86.71	93.11	90.31	85.06	71.74	76.19	972.31
ปี 2554	70.03	65.24	57.52	59.98	67.11	60.45	64.11	67.39	59.64	61.98	50.95	48.58	732.97
ปี 2555	46.54	50.26	54.35	49.18	56.41	51.91	60.67	60.54	55.73	55.83	48.02	49.61	639.05
ปี 2556	45.33	38.51	52.10	48.00	52.59	60.11	60.86	51.76	48.39	58.41	59.43	55.38	630.86
ปริมาณการตรวจปล่อยน้ำมัน (กรมศุลกากร)													
ปี 2549	75.77	71.38	67.86	66.17	81.98	74.13	69.84	66.65	74.71	78.68	74.96	68.16	870.29
ปี 2550	77.44	76.46	86.55	66.96	86.02	82.14	68.14	77.86	69.45	68.12	60.45	59.1	878.69
ปี 2551	67.74	53.98	53.14	58.94	42.82	40.87	42.49	44.26	39.97	44.67	40.77	37.90	567.55
ปี 2552	55.62	60.25	76.75	65.09	72.20	68.92	69.78	71.96	60.17	81.03	65.84	73.79	821.39
ปี 2553	73.86	72.36	76.28	78.73	84.02	88.12	93.64	75.02	83.75	82.90	73.45	73.45	955.58
ปี 2554	54.85	56.59	70.616	50.56	63.81	73.15	50.77	64.71	49.55	45.44	45.44	45.44	670.91
ปี 2555	44.88	53.68	47.53	53.47	54.80	32.98	58.51	58.85	68.23	54.89	60.94	62.23	651.00
ปี 2556	53.01	46.26	59.64	65.13	60.77	54.11	50.24	74.03	50.35	54.42	59.44	57.37	684.77
ผลต่าง													
ปี 2551	6.09	-5.64	-3.81	5.12	-5.6	-2.33	3.62	-1.23	-5.20	1.26	1.15	-12.74	-19.30
ปี 2552	-1.01	-1.69	10.82	9.95	4.68	5.30	-2.01	4.14	-9.12	4.09	5.10	0.31	30.55
ปี 2553	7.41	2.20	-3.40	-2.24	-1.66	1.87	6.93	-18.08	-6.56	-2.16	1.71	-2.74	-16.72
ปี 2554	-15.18	-8.65	13.10	-9.42	-3.30	12.70	-13.34	-2.68	-10.09	-16.54	-5.51	-3.15	-62.06
ปี 2555	-1.66	3.42	-6.83	4.29	-1.61	-18.93	-2.16	-1.69	12.50	-0.94	12.92	12.63	11.95
ปี 2556	7.68	7.76	7.54	17.13	8.19	- 6.00	-10.62	22.27	1.96	- 3.99	0.01	1.99	22.98

หมายเหตุ : ตัวเลขบวก แสดงว่าการตรวจปล่อยมากกว่าการจำหน่ายน้อยกว่า

ตัวเลขลบ แสดงว่าการตรวจปล่อยน้อยกว่าการจำหน่ายสูงกว่า

* คือตัวเลขของกรมธุรกิจพลังงาน

1.5 ราคาน้ำมันที่จำหน่ายในเขตต่อเนื่อง จากการรายงานการเปรียบเทียบราคาน้ำมันเขียวของ กองบังคับการตำรวจน้ำ และสมาคมการประมงแห่งประเทศไทย ในปีที่ผ่านมา (ปี 2555) และช่วงเดือน ส.ค.- ธ.ค. 56 ดังตาราง

ตารางเปรียบเทียบราคาน้ำมันโครงการฯ ในเขตต่อเนื่อง กับ บนฝั่ง (ดีเซลหมุนเร็ว) ระหว่างปี 2555-2556						
ปี 2555						
เดือน	ราคาน้ำมัน (บาท)			ผลต่างกับราคาบนฝั่ง		ผลต่างราคา
	อ่าวไทย	อันดามัน	บนฝั่ง	อ่าวไทย	อันดามัน	อ่าวไทยกับอันดามัน
ม.ค.	25.56	26.94	30.45	4.89	3.51	1.38
ก.พ.	25.84	27.32	31.31	5.47	3.99	1.48
มี.ค.	26.26	27.76	32.12	5.86	4.36	1.50
เม.ย.	26.47	28.33	31.99	5.52	3.66	1.86
พ.ค.	24.81	27.56	30.51	5.70	2.95	2.75
มิ.ย.	22.61	25.66	29.58	6.97	3.92	3.05
ก.ค.	23.22	24.58	29.74	6.52	5.16	1.36
ส.ค.	25.03	25.83	29.89	4.86	4.06	0.80
ก.ย.	26.09	27.71	29.93	3.84	2.22	1.61
ต.ค.	25.34	26.85	29.79	4.45	2.94	1.51
พ.ย.	24.10	26.43	29.79	5.69	3.36	2.33
ธ.ค.	24.19	25.43	29.79	5.60	4.36	1.24
ราคาเฉลี่ย	24.97	26.88	30.41	5.85	3.94	1.91

ปี 2556						
เดือน	ราคาน้ำมัน (บาท)			ผลต่างกับราคาบนฝั่ง		ผลต่างราคา
	อ่าวไทย	อันดามัน	บนฝั่ง	อ่าวไทย	อันดามัน	อ่าวไทยกับอันดามัน
ม.ค.	24.52	25.65	29.79	5.27	4.14	1.13
ก.พ.	23.97	25.57	29.95	5.98	4.38	1.60
มี.ค.	22.85	26.24	29.99	7.14	3.75	3.39
เม.ย.	20.33	25.28	29.99	9.66	4.71	4.95
พ.ค.	22.19	24.59	29.99	7.80	5.40	2.39
มิ.ย.	23.21	24.37	29.99	6.78	5.62	1.16
ก.ค.	24.39	25.42	29.99	5.60	4.57	1.03
ส.ค.	24.55	26.20	29.89	5.34	3.69	1.65
ก.ย.	25.72	27.03	29.93	4.21	2.90	1.31
ต.ค.	24.98	26.70	29.79	4.81	3.09	1.72
พ.ย.	24.92	26.31	29.79	4.87	3.48	1.40
ธ.ค.	26.15	26.92	29.79	3.64	2.87	0.77
ราคาเฉลี่ย	23.07	25.30	29.91	6.89	4.65	2.24

2. สถานการณ์ปัจจุบันของโครงการ

1) เนื่องจากรัฐบาลได้มีนโยบายกำกับดูแลราคาน้ำมันดีเซลไม่ให้เกิน 30 บาท/ลิตร เพราะราคาน้ำมันมีผลกระทบต่อค่าครองชีพของประชาชน ดังนั้นรัฐบาลต้องกำกับดูแล โดยใช้กองทุนน้ำมันเชื้อเพลิงสนับสนุนเพื่อไม่ให้ราคาน้ำมันสูงมากนัก ราคาน้ำมันเปลี่ยนแปลงขึ้นลงตามกลไกตลาดโลก ซึ่งในเดือน ส.ค. – ธ.ค. 56 ราคาน้ำมันในฝั่งอ่าวไทยต่ำกว่าน้ำมันดีเซลบนฝั่งอยู่ระหว่าง 3.64-5.34 บาท/ลิตร และฝั่งอันดามันอยู่ระหว่าง 2.87-3.69 บาท/ลิตร ส่วนความแตกต่างของราคาน้ำมันในฝั่งอ่าวไทย และอันดามันอยู่ระหว่าง 0.77-1.72 บาท/ลิตร

2) การติดตามสถานการณ์ เมื่อพิจารณาความแตกต่างระหว่างปริมาณการตรวจปล่อยน้ำมันเขียวของกรมศุลกากร, ข้อมูลการจำหน่ายน้ำมันของกองบังคับการตำรวจน้ำ และข้อมูลจากกรมธุรกิจพลังงานพบว่าในระหว่างเดือน ส.ค. ถึง ธ.ค. 2557 มีความแตกต่างระหว่างการตรวจปล่อยและการจำหน่ายน้ำมันพบว่า การตรวจปล่อยมากกว่าการจำหน่าย ระหว่าง 0.01-1.99 โดยเฉพาะในเดือน ส.ค. 2557 ปริมาณความแตกต่างมีมากถึง 22.27 ล้านลิตร ส่วนในเดือน ต.ค. 2557 พบว่ามีปริมาณตรวจปล่อยน้อยกว่า การจำหน่าย ปริมาณ 3.99 ดังนั้นหน่วยงานที่เกี่ยวข้องจำเป็นต้องมีการตรวจสอบการจำหน่ายน้ำมันเขียวอย่างสม่ำเสมอ เพื่อช่วยการติดตามสถานการณ์ของโครงการ

3) สถานการณ์เรือขนส่งและจำหน่ายน้ำมันรายใหญ่ ที่เข้าร่วมโครงการและติดตั้ง GPS ที่สามารถตรวจสอบการจำหน่ายน้ำมันของเรือที่เข้าร่วมโครงการฯ ในช่วงสิ้นสุดของเดือน ธ.ค. 56 จำนวน 8 ราย ได้แก่ บ. อันดามันพีชเชอร์รี่ ซีฟพลาย จำกัด , หจก. เอ็ม.ยู.ออยล์, บ.ค่าน้ำมันประมงไทย (2003) , บ. มารีนดีเซลออยล์ (ไทย) , หจก. ปัตตานีรวมมิตร , บ. ภูเก็ต ไตรภาคี จำกัด , หจก. เพชรคณิน , บจก. ดับเบิ้ลดี ปีโตเลียม, (รายละเอียดตามแนบ)