

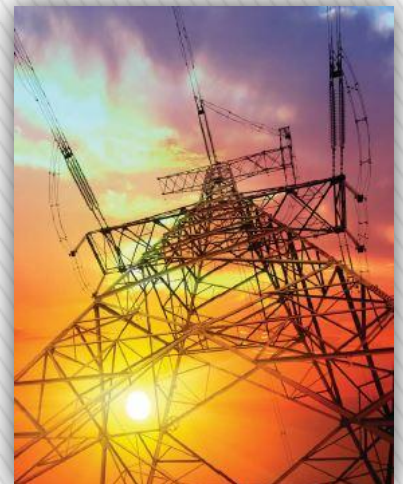


สำนักงานนโยบาย
และแผนพลังงาน
กระทรวงพลังงาน



รายงานภาพรวมพลังงาน

เดือนมกราคม 2560



จัดทำโดย
ศูนย์พยากรณ์และสารสนเทศพลังงาน

รายงานภาพรวมพลังงานเดือนมกราคม 2560

“เดือนมกราคม 2560 ประเทศไทยมีอัตราส่วนการพึ่งพาตนเองในการจัดหาพลังงานขั้นต้นอยู่ที่ 55% ดัชนีชี้วัดความมั่นคงทางด้านพลังงานดังกล่าวแสดงถึงสัดส่วนการผลิตพลังงานในประเทศมีเพียง 55% ของการจัดหาพลังงานทั้งหมด จากเหตุการณ์อุทกภัยที่เกิดขึ้นในภาคใต้ของไทยส่งผลกระทบต่อการใช้พลังงาน โดยเฉพาะอย่างยิ่งการใช้ไฟฟ้าลดลง 2.6% ส่วนธุรกิจท่องเที่ยวในภาคใต้ได้รับผลกระทบจากอัตราการเข้าพักในโรงแรมที่ลดลง อย่างไรก็ตาม ในภาพรวมทั้งประเทศ ภาคการท่องเที่ยวยังคงเป็นตัวขับเคลื่อนเศรษฐกิจไทยที่สำคัญ โดยในเดือนมกราคม 2560 มีนักท่องเที่ยวต่างชาติที่เข้ามาประเทศไทยประมาณ 3 ล้านคน ซึ่ง 27% เป็นนักท่องเที่ยวจากจีน”

- **การผลิตพลังงานเชิงพาณิชย์ขั้นต้น** อยู่ที่ 1,016 พันบาร์เรลเทียบเท่าน้ำมันดิบต่อวัน ลดลง 3.8% โดยการผลิตก๊าซธรรมชาติลดลง 4.6% จากการผลิตที่ลดลงของแหล่งต่างๆ อาทิ แหล่งบงกช JDA และอาทิตย์ ส่วนการผลิตน้ำมันดิบลดลง 10.6% จากการผลิตที่ลดลงของแหล่งต่างๆ อาทิ แหล่งทานตะวัน มโนราห์ และสงขลา ขณะที่การผลิตไฟฟ้าพลังน้ำและลิกไนต์เพิ่มขึ้นจากฐานการผลิตที่ต่ำในเดือนเดียวกันของปีก่อน

- **การนำเข้า (สุทธิ) พลังงานขั้นต้น** อยู่ที่ 1,328 พันบาร์เรลเทียบเท่าน้ำมันดิบต่อวัน เพิ่มขึ้น 2.5% ทั้งนี้ การนำเข้า (สุทธิ) เพิ่มขึ้นเกือบทุกประเภทพลังงาน ยกเว้นถ่านหินจากความต้องการใช้ที่ลดลง

- **การใช้พลังงานขั้นสุดท้าย** อยู่ที่ 1,473 พันบาร์เรลเทียบเท่าน้ำมันดิบต่อวัน ลดลง 0.3% การใช้น้ำมันสำเร็จรูปและไฟฟ้า ซึ่งมีสัดส่วน 56% และ 20% ของการใช้พลังงานขั้นสุดท้าย มีการใช้เพิ่มขึ้นเท่ากันที่ 0.8% การใช้ลิกไนต์เพิ่มขึ้นเช่นกัน ขณะที่การใช้ถ่านหินนำเข้าและก๊าซธรรมชาติลดลง

- **มูลค่าการนำเข้าพลังงาน** อยู่ที่ 86 พันล้านบาท เพิ่มขึ้นถึง 46.3% โดย 74% ของมูลค่าการนำเข้าทั้งหมด เป็นการนำเข้าน้ำมันดิบ ซึ่งในเดือนมกราคม 2560 ราคานำเข้าน้ำมันดิบของไทยเฉลี่ย อยู่ที่ 56.7 US\$/BBL เพิ่มขึ้นจากเดือนเดียวกันของปีก่อน 22.0 US\$/BBL ทั้งนี้มูลค่าการนำเข้าพลังงานเพิ่มขึ้นเกือบทุกชนิด

- **ราคาพลังงาน**

- **ราคาน้ำมันดิบดูไบ** เดือนมกราคม 2560 เฉลี่ยอยู่ที่ 53.7 US\$/BBL เพิ่มขึ้นเล็กน้อยจากเดือนก่อน ทั้งนี้ราคาน้ำมันดิบในตลาดโลกมีความผันผวน คาดว่าเนื่องจากหลายปัจจัย อาทิ การบรรลุข้อตกลงปรับลดกำลังการผลิตของกลุ่มโอเปกและนอกกลุ่มโอเปก ปริมาณน้ำมันดิบคงคลังในสหรัฐฯ ยังคงอยู่ในระดับสูง และความไม่ชัดเจนด้านนโยบายกระตุ้นเศรษฐกิจของประธานาธิบดีคนใหม่ของสหรัฐฯ

- **ราคาขายปลีกน้ำมันสำเร็จรูปในภูมิภาคอาเซียน** เดือนมกราคม 2560 ราคาขายปลีกน้ำมันเบนซินและดีเซลของประเทศในภูมิภาคอาเซียนส่วนใหญ่ปรับราคาเพิ่มขึ้น

- **ราคา LPG (CP)** เดือนมกราคม 2560 อยู่ที่ 465 US\$/ตัน เพิ่มขึ้นจากเดือนก่อน 64 US\$/ตัน จากการคาดการณ์ว่าประเทศสหรัฐฯ จะมีสภาพอากาศหนาวเย็นกว่าปกติ ประกอบกับประเทศอินเดียประชาชนสามารถเข้าถึงการใช้ LPG ได้มากขึ้น และการเพิ่มปริมาณนำเข้า LPG ของประเทศจีน

- **ราคา LNG ในตลาดโลก** ราคา Spot LNG เฉลี่ยเดือนมกราคม 2560 อยู่ที่ 8.71 US\$/MMBtu ปรับลดลงจากเดือนก่อน 0.22 US\$/MMBtu เนื่องจากความต้องการซื้อที่เร็ว LNG มีอยู่อย่างจำกัดจากกลุ่มผู้ซื้อในภูมิภาคเอเชียโดยเฉพาะประเทศจีนและไต้หวันซึ่งอยู่ในช่วงหยุดยาวของเทศกาลตรุษจีน รวมทั้งโครงการ Angola LNG มีเที่ยวเรือ Spot LNG ออกประมูลขายอย่างต่อเนื่อง

- **น้ำมันดิบ** การจัดหาน้ำมันดิบอยู่ที่ 1,164 พันบาร์เรลต่อวัน เพิ่มขึ้น 2.6% ผลิตในประเทศ คิดเป็นสัดส่วน 13% และเป็นการนำเข้า 87% โดยส่วนใหญ่นำเข้าจากกลุ่มประเทศตะวันออกกลาง ส่วนกำลังการกลั่นทั้งประเทศอยู่ที่ 1,235 พันบาร์เรลต่อวัน โดยการใช้น้ำมันดิบเพื่อการกลั่นอยู่ที่ 1,155 พันบาร์เรลต่อวัน คิดเป็นสัดส่วน 94% ของกำลังการกลั่นทั้งประเทศ

- **น้ำมันสำเร็จรูป** การใช้น้ำมันสำเร็จรูปอยู่ที่ 138 ล้านลิตรต่อวัน เพิ่มขึ้น 0.5%

- **การใช้น้ำมันดีเซล** อยู่ที่ 61.9 ล้านลิตรต่อวัน คิดเป็นสัดส่วน 45% ของการใช้น้ำมันสำเร็จรูปทั้งหมด มีการใช้ลดลง 0.9% จากฐานการใช้ที่สูงในเดือนเดียวกันของปีก่อน

- **การใช้น้ำมันเบนซินและแก๊สโซฮอล์** อยู่ที่ 28.7 ล้านลิตรต่อวัน คิดเป็นสัดส่วน 21% ของการใช้น้ำมันสำเร็จรูปทั้งหมด การใช้เพิ่มขึ้น 4.3% ปัจจัยหลักมาจากราคาขายปลีกที่อยู่ในระดับต่ำ ส่งผลให้มีการใช้รถยนต์ส่วนตัวเพื่อเดินทางมากขึ้น โดยเฉพาะอย่างยิ่งในช่วงเทศกาลต่างๆ ประกอบกับผู้ใช้รถยนต์ LPG และ NGV เปลี่ยนมาใช้ น้ำมันมากขึ้น

- **การใช้น้ำมันเครื่องบิน** อยู่ที่ 20.2 ล้านลิตรต่อวัน คิดเป็นสัดส่วน 15% ของการใช้น้ำมันสำเร็จรูปทั้งหมด การใช้เพิ่มขึ้น 7.5% จากการท่องเที่ยวที่ขยายตัวได้ดี โดยในเดือนมกราคม 2560 มีนักท่องเที่ยวต่างชาติที่เข้ามาประเทศไทยประมาณ 3 ล้านคน โดยนักท่องเที่ยวจีนคิดเป็นสัดส่วนถึง 27% ของนักท่องเที่ยวต่างชาติทั้งหมด ทั้งนี้ในช่วงเทศกาลตรุษจีนมีนักท่องเที่ยวจีนเดินทางมาประเทศไทยเป็นจำนวนกว่า 2 แสนคน

- **การใช้ LPG โพรเพน และบิวเทน** อยู่ที่ 525 พันตันต่อเดือน ลดลง 0.7% การใช้แยกรายสาขา ดังนี้

- **ครัวเรือน** มีสัดส่วนการใช่มากที่สุดอยู่ที่ 35% การใช้เพิ่มขึ้น 2.5% เป็นการใช้น้ำที่ปรับตัวเข้าสู่สภาวะปกติภายหลังจากที่มีการปรับโครงสร้างราคา

ขายปลีก LPG ในปี 2556 ทั้งนี้ รัฐบาลยังคงดำเนินนโยบายบรรเทาผลกระทบจากการขึ้นราคา LPG ให้กับผู้มีรายได้น้อย และร้านค้า หาบเร่ แผงลอยอาหาร ต่อไปอีก 1 ปี

- **อุตสาหกรรมปิโตรเคมี (ใช้เป็นวัตถุดิบ)** มีสัดส่วน 32% การใช้เพิ่มขึ้น 2.0% จากการขยายตัวของอุตสาหกรรมต่อเนื่องและการส่งออกที่ดีขึ้น

- **รถยนต์** มีสัดส่วน 22% การใช้ลดลง 8.7% ซึ่งลดลงมาอย่างต่อเนื่องตั้งแต่ปี 2558 จากการที่ผู้ใช้บางส่วนเปลี่ยนกลับไปใช้น้ำมันซึ่งมีราคาถูกลงจากราคาน้ำมันดิบในตลาดโลกที่ลดลงอย่างมาก

- **อุตสาหกรรม** สัดส่วน 10% การใช้เพิ่มขึ้น 3.4% ตามการขยายตัวของการผลิตสินค้าอุตสาหกรรม

- **ใช้เองภายในโรงงาน** สัดส่วน 1% ลดลง 18.5% จากฐานการใช้ที่สูงในเดือนเดียวกันของปีก่อน

- **ก๊าซธรรมชาติ**

- **การจัดหาก๊าซธรรมชาติ** อยู่ที่ 4,933 ล้านลูกบาศก์ฟุตต่อวัน ลดลง 0.6% โดย 77% เป็นการผลิตจากแหล่งภายในประเทศ ซึ่งลดลง 4.7% ส่งผลให้มีการนำเข้าเพิ่มขึ้น 15.5%

- **การใช้ก๊าซธรรมชาติ** อยู่ที่ 4,535 ล้านลูกบาศก์ฟุตต่อวัน ลดลง 0.7% โดย 58% ใช้เป็นเชื้อเพลิงในการผลิตไฟฟ้า มีการใช้ลดลง 1.8% ส่วนการใช้ NGV ลดลง 13.7% ซึ่งลดลงอย่างต่อเนื่องตั้งแต่ปี 2558 เช่นเดียวกับการใช้ LPG ในรถยนต์ ขณะที่การใช้ในภาคอุตสาหกรรมและการใช้ในโรงแยกก๊าซเพิ่มขึ้น 7.4% และ 0.8% ตามลำดับ

- **ลิกไนต์/ถ่านหิน**

- **การจัดหากลิกไนต์/ถ่านหิน** อยู่ที่ 2,745 พันตัน เพิ่มขึ้น 1.3% โดยการผลิตลิกไนต์เพิ่มขึ้น 17.6% ขณะที่การนำเข้าถ่านหินลดลง 11.8%

- **การใช้ลิกไนต์/ถ่านหิน** การใช้ลิกไนต์เพิ่มขึ้น โดยส่วนใหญ่ใช้เป็นเชื้อเพลิงในการผลิตไฟฟ้า ขณะที่การใช้ถ่านหินนำเข้าซึ่งส่วนใหญ่ใช้ในภาคอุตสาหกรรมมีการใช้ลดลง

- **ไฟฟ้า**

- **กำลังผลิตในระบบไฟฟ้าของ กฟผ.** ลีนเดือนมกราคม 2560 อยู่ที่ 41,242 MW (ไม่รวม VSPP) โดย กฟผ. มีกำลังการผลิตในสัดส่วน 39% รองลงมาคือ IPP 36% SPP 15% และนำเข้า/แลกเปลี่ยนไฟฟ้าจากต่างประเทศ 10%

- **การผลิตไฟฟ้า** อยู่ที่ 15,491 GWh (รวม VSPP) เพิ่มขึ้น 0.9% โดยก๊าซธรรมชาติยังเป็นเชื้อเพลิงหลักที่ใช้ในการผลิตไฟฟ้า คิดเป็นสัดส่วน 63% ของการผลิตไฟฟ้าทั้งหมด รองลงมาคือถ่านหิน/ลิกไนต์ ไฟฟ้านำเข้า พลังงานหมุนเวียน ไฟฟ้าพลังน้ำ และน้ำมัน ตามลำดับ ทั้งนี้ การผลิตไฟฟ้าจากพลังงานหมุนเวียนเพิ่มขึ้น 14.7% มีสัดส่วนอยู่ที่ 8% ของการผลิตไฟฟ้าทั้งหมด

- **ความต้องการพลังไฟฟ้าสูงสุดสุทธิในระบบ กฟผ. (net peak)** เกิดขึ้นเมื่อวันพฤหัสบดีที่ 19 มกราคม 2560 เวลา 19.00 น. ที่ระดับ 25,390 MW ทั้งนี้ peak ดังกล่าวยังไม่รวมในส่วนของ VSPP

- **การใช้ไฟฟ้า** อยู่ที่ 14,172 GWh เพิ่มขึ้น 0.9% โดยเพิ่มขึ้นเกือบทุกสาขาเศรษฐกิจ ยกเว้นภาคธุรกิจโดยเฉพาะอย่างยิ่งธุรกิจโรงแรม ทั้งนี้ การใช้ไฟฟ้าเพิ่มขึ้นไม่สูงมากนักส่วนหนึ่งเป็นผลมาจากการเกิดอุทกภัยในพื้นที่ภาคใต้ ส่งผลให้การใช้ไฟฟ้าในภาคใต้ลดลง 2.6%

- **การปล่อย CO₂ จากการใช้พลังงาน**

การปล่อย CO₂ จากการใช้พลังงานอยู่ที่ 21 ล้านตัน CO₂ ลดลง 2.4% การปล่อย CO₂ ลดลงเกือบทุกสาขา ได้แก่ การผลิตไฟฟ้า ขนส่ง และอุตสาหกรรม ขณะที่การปล่อย CO₂ ในสาขาอื่นๆ (ครัวเรือน เกษตรกรรม และพาณิชย์กรรม) เพิ่มขึ้นเล็กน้อย

- **ดัชนีชี้วัดพลังงาน**

- **อัตราส่วนการพึ่งพาตนเองในการจัดหาพลังงานขั้นต้น** อยู่ที่ 55% ลดลงจากเดือนเดียวกันของปีก่อนซึ่งอยู่ที่ 58% แสดงถึงการพึ่งพาตนเอง (การผลิตพลังงานในประเทศ) ในสัดส่วนที่ลดลงเมื่อเทียบกับการจัดหาพลังงานทั้งหมด

- **ปริมาณการผลิตไบโอดีเซล B100** อยู่ที่ 3.17 ล้านลิตร/วัน ลดลงจากเดือนเดียวกันของปีก่อน ขณะที่ **ปริมาณการผลิตเอทานอล** อยู่ที่ 3.92 ล้านลิตร/วัน เพิ่มขึ้นจากเดือนเดียวกันของปีก่อน

- **การปล่อย CO₂ ต่อการใช้พลังงาน** อยู่ที่ 1.96 พันตัน CO₂/ktoe ลดลงจากเดือนเดียวกันของปีก่อนซึ่งอยู่ที่ 1.97 พันตัน CO₂/ktoe

ศูนย์พยากรณ์และสารสนเทศพลังงาน

ข้อมูล ณ วันที่ 23 มีนาคม 2560