

สรุปผลการดำเนินงานโครงการป้องกันและปราบปรามการกระทำผิดเกี่ยวกับปิโตรเลียม
มกราคม 2563

(สำนักงานตำรวจแห่งชาติ กรมสรรพสามิต กรมศุลกากร และกรมธุรกิจพลังงาน)

สรุปผลการปฏิบัติงานการป้องกันและปราบปรามการกระทำผิดเกี่ยวกับน้ำมันเชื้อเพลิงของ
หน่วยงานที่เกี่ยวข้อง ได้แก่ สำนักงานตำรวจแห่งชาติ กรมสรรพสามิต และกรมศุลกากร ดังนี้

1. ผลการจับกุมการกระทำผิดเกี่ยวกับปิโตรเลียมของสำนักงานตำรวจแห่งชาติ กรมสรรพสามิต
และกรมศุลกากร เดือน มกราคม มีจำนวนคดีรวม 558 คดี ปริมาณน้ำมันรวม 4,800.66 พันลิตร (น้ำมันดีเซล
2,990.51 พันลิตร, น้ำมันเตา 893.39 พันลิตร, น้ำมันเบนซิน 611.26 พันลิตร, น้ำมันเครื่องใช้แล้ว 184.95
พันลิตร และน้ำมันเครื่อง 120.56 พันลิตร รวมทั้งก๊าซปิโตรเลียมเหลว 481.77 ตัน เมื่อเปรียบเทียบกับช่วง
เดียวกันของปี 2562 (มีจำนวนคดี 650 คดี ปริมาณน้ำมันรวม 5,324.01 พันลิตร) พบว่ามีจำนวนคดีที่จับกุมได้
ลดลง 92 คดี หรือลดลงร้อยละ 14 และปริมาณน้ำมันฯที่จับกุมได้ลดลง 523.34 พันลิตร หรือลดลงร้อยละ 10
และหากพิจารณาเปรียบเทียบกับเดือน ธันวาคมที่ผ่านมา พบว่าจำนวนคดีเพิ่มขึ้น 15 คดี หรือเพิ่มขึ้นร้อยละ 3
และปริมาณน้ำมันเพิ่มขึ้น 1,293.59 พันลิตร หรือเพิ่มขึ้นร้อยละ 37

ลักษณะการกระทำผิดที่เกิดขึ้น สามารถจำแนกเป็นสาเหตุจากการหลีกเลี่ยงภาษี และสาเหตุ
อื่นๆที่เกี่ยวข้อง ดังนี้

(1) การกระทำผิดเกี่ยวกับการหลบเลี่ยงภาษีหรือคติน้ำมันเถื่อน ผลการจับกุมในช่วงเดือน
มกราคม จำนวนรวม 274 คดี ปริมาณน้ำมันรวม 911.26 พันลิตร แยกเป็นน้ำมันดีเซล 823.74 พันลิตร,
น้ำมันเตา 54.50 พันลิตร และน้ำมันเบนซิน 33.02 พันลิตร เมื่อเปรียบเทียบกับช่วงเวลาเดียวกันของปี 2562
(จำนวนคดีรวม 317 คดี ปริมาณน้ำมันรวม 124.55 พันลิตร) พบว่าจำนวนคดีจับกุมได้ลดลง 43 คดี หรือลดลง
ร้อยละ 14 แต่ปริมาณน้ำมันรวมเพิ่มขึ้น 786.70 พันลิตร หรือเพิ่มขึ้นประมาณ 6 เท่า (เมื่อเปรียบเทียบกับเดือน
ธันวาคม ที่ผ่านมา พบคดีที่จับกุมได้เพิ่มขึ้น 30 คดี หรือเพิ่มขึ้นร้อยละ 12 และปริมาณน้ำมันเพิ่มขึ้น 430.14
พันลิตร หรือเพิ่มขึ้นร้อยละ 89) การเปรียบเทียบผลจับกุมกับคดีทั้งหมด พบว่าคดีน้ำมันเถื่อนคิดเป็นร้อยละ 49
ของคดีทั้งหมด และปริมาณน้ำมันคิดเป็นร้อยละ 19 ของปริมาณน้ำมันทั้งหมด

(2) ความผิดอื่นๆที่เกี่ยวข้องกับน้ำมันเถื่อนซึ่งสำนักงานตำรวจแห่งชาติจับกุมได้ รวม 284 คดี
หรือร้อยละ 51 ของคดีทั้งหมด ปริมาณน้ำมันรวม 3,889.41 พันลิตร หรือร้อยละ 81 ของปริมาณน้ำมันทั้งหมด
และก๊าซปิโตรเลียมเหลวหนัก 481.77 ตัน โดยสามารถจำแนกออกเป็นคดีเกี่ยวข้องกับน้ำมันเชื้อเพลิง เช่น การ
เก็บน้ำมัน การประกอบกิจการค้าน้ำมัน การกักเก็บวัตถุดิบตราขาย และอื่นๆ จำนวนรวม 203 คดี และคดีที่
เกี่ยวข้องกับก๊าซปิโตรเลียมเหลว จำนวน 81 คดี

2. มกราคม จำนวน 766 ราย และจำนวน 1,700 ตัวอย่าง พบการจำหน่ายน้ำมันที่มีลักษณะและคุณภาพไม่เป็นตามประกาศของกรมธุรกิจพลังงาน จำนวน 1 ราย หรือร้อยละ 0.13 ของจำนวนรายทั้งหมด และจำนวน 1 ตัวอย่าง หรือร้อยละ 0.06 ของจำนวนตัวอย่างทั้งหมด ซึ่งพบลักษณะการกระทำผิดในน้ำมันดีเซลหมุนเร็ว ปนน้ำมันลักลอบและปนเบนซินหรือแก๊สโซฮอล์ เมื่อเปรียบเทียบข้อมูลในช่วงเดียวกันของปี 2562 (เดือน มกราคม มีการตรวจสอบสถานีบริการฯรวม 1,016 ราย และจำนวน 1,824 ตัวอย่าง พบการกระทำผิด จำนวน 1 ราย และจำนวน 2 ตัวอย่าง) ในปี 2563 มีการตรวจสอบจำนวนรายลดลง 250 ราย (ลดลงร้อยละ 25) และจำนวนตัวอย่างลดลง 124 ตัวอย่าง (ลดลงร้อยละ 7) และพบผู้กระทำผิดไม่เปลี่ยนแปลง และจำนวนตัวอย่างผิดลดลง 1 ตัวอย่าง

จากผลการปราบปรามการกระทำผิดเกี่ยวกับน้ำมันเชื้อเพลิงของหน่วยงานต่างๆ สามารถจำแนกสภาพของปัญหาที่เกิดขึ้นได้ดังนี้

(1) การลักลอบนำเข้าน้ำมันเชื้อเพลิงในพื้นที่ภาคใต้ยังคงเป็นปัญหาหลัก เนื่องจากราคาน้ำมันของมาเลเซียยังคงต่ำกว่าไทย กลุ่มน้ำมันดีเซลประมาณ 8 - 17 บาท/ลิตร และกลุ่มน้ำมันเบนซินและแก๊สโซฮอล์ราคาเฉลี่ยประมาณ 10 - 17 บาท/ลิตร ซึ่งเป็นส่วนต่างที่สูงมากจึงเป็นแรงจูงใจในการกระทำ ความผิดในการนำมาจำหน่ายและการปลอมปนในน้ำมันที่ถูกต้องเพื่อจำหน่ายให้ผู้ใช้น้ำมัน ซึ่งพบในน้ำมันดีเซล น้ำมันแก๊สโซฮอล์ และน้ำมันเบนซิน การจับกุมผู้กระทำส่วนใหญ่อยู่ในพื้นที่ดังกล่าว

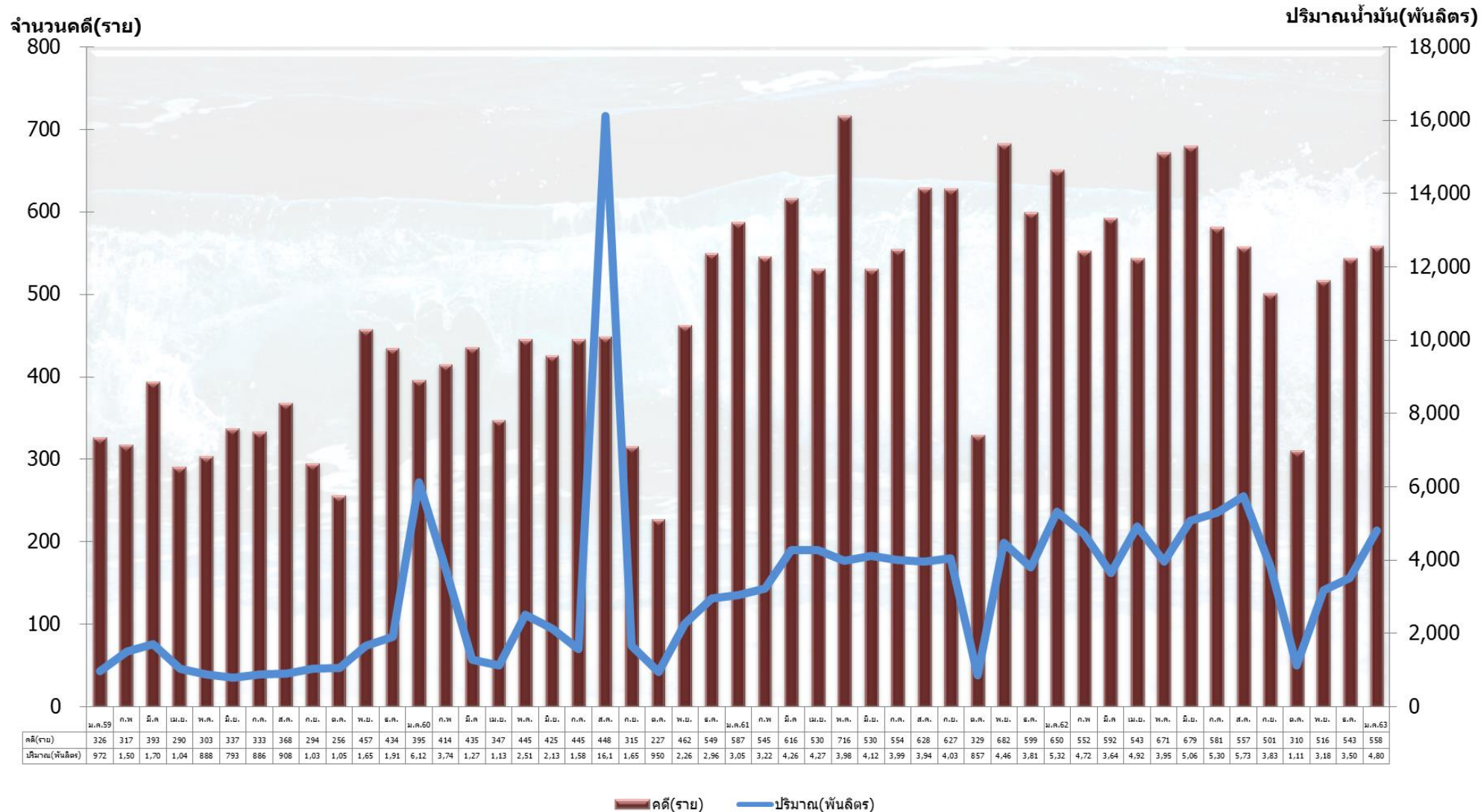
(2) การกระทำผิดในลักษณะการส่งออกน้ำมันแต่ไม่ส่งออกจริง **น้ำมันเบนซิน** (รวมทั้ง**น้ำมันแก๊สโซฮอล์ 95 (อี 10)** และ**น้ำมันแก๊สโซฮอล์ 91**) อัตราภาษีสรรพสามิต 5.85 - 6.50 บาท/ลิตร และกองทุนน้ำมันเชื้อเพลิง 0.19 - 7.08 บาท/ลิตร รวมทั้งภาษีมูลค่าเพิ่มประมาณ 2.00 บาท/ลิตร จึงมีส่วนต่างของราคาประมาณ 8 - 15 บาท/ลิตร และ**น้ำมันดีเซล** (รวมทั้งน้ำมันดีเซลปี 10 และน้ำมันดีเซลปี 20) มีอัตราภาษีสรรพสามิต 5.153 - 5.99 บาท/ลิตร, กองทุนน้ำมันฯ (4.84) - 0.25 บาท/ลิตร และภาษีมูลค่าเพิ่มประมาณ 1.50 บาท/ลิตร ทำให้**ส่วนต่างสูงประมาณ 2 - 7 บาท/ลิตร** จึงเกิดแรงจูงใจในการกระทำผิด ดังนั้น การเพิ่มความเข้มงวดในการตรวจร่วมของเจ้าหน้าที่จากหน่วยงานที่เกี่ยวข้อง (กรมศุลกากร กรมสรรพสามิต และสำนักงานตำรวจแห่งชาติ) ในบริเวณด่านชายแดน จึงเป็นมาตรการที่สำคัญในการแก้ไขปัญหาดังกล่าวทั้งน้ำมันดีเซลและน้ำมันเบนซิน

(3) การจับกุมน้ำมันเตา โดยมีสาเหตุมาจากการลักลอบนำน้ำมันเครื่องที่ใช้แล้วมาจากเรือสินค้าต่างประเทศ เพื่อสะสมและจำหน่ายเป็นน้ำมันเตาให้โรงงานอุตสาหกรรม ดังนั้นการประสานในการปราบปรามและป้องกันระหว่างหน่วยงานที่เกี่ยวข้อง ซึ่งจะสามารถใช้เป็นแนวทางในการแก้ไขปัญหาดังกล่าวได้

(4) การกระทำผิดด้วยการปลอมปนในน้ำมันดีเซลน้ำมันลักลอบ และปนเบนซินหรือแก๊สโซฮอล์ ซึ่งน้ำมันดังกล่าวอาจมาจากแหล่งสะสมน้ำมันรับซื้อมาจากรถบรรทุกที่เดินทางมาจากพื้นที่ภาคใต้ จึงปนน้ำมันลักลอบ รวมทั้งถึงน้ำมันใต้ดินเดิมอาจใช้สำหรับน้ำมันเบนซินหรือแก๊สโซฮอล์และไม่ได้ทำความสะอาดให้ดีเพียงพอ จึงพบการปนของน้ำมันในลักษณะดังกล่าว

.....

ผลการจับกุมการกระทำความผิดเกี่ยวกับปิโตรเลียม มกราคม 2559 - ธันวาคม 2563



ผลการจับกุมผู้กระทำความผิดเกี่ยวกับน้ำมันเชื้อเพลิงและก๊าซ

เดือน มกราคม 2563

สำนักงานตำรวจแห่งชาติ

.....

สำนักงานตำรวจแห่งชาติมีการจับกุมผู้กระทำความผิดเกี่ยวกับปิโตรเลียมในเดือน มกราคม 2563 รวม 393 คดี มีผู้กระทำความผิดจำนวน 376 คน ปริมาณน้ำมันรวม 4,590.68 พันลิตร แยกเป็น น้ำมันดีเซล 2,830.74 พันลิตร, น้ำมันเตา 869.89 พันลิตร, น้ำมันเบนซิน 584.54 พันลิตร, น้ำมันเครื่องใช้แล้ว 184.95 พันลิตร และน้ำมันเครื่อง 120.56 พันลิตร รวมทั้งก๊าซปิโตรเลียมเหลวปริมาณ 481.77 ตัน

เมื่อเปรียบเทียบกับช่วงเดียวกันของปี 2562 (เดือน มกราคม จำนวนคดี 407 คดี ปริมาณน้ำมันรวม 5,261.00 พันลิตร และก๊าซปิโตรเลียมเหลว 922.56 ตัน) พบว่าในปี 2563 ผลการจับกุมจำนวนคดีลดลง 14 คดี หรือลดลงร้อยละ 3 และปริมาณน้ำมันที่จับกุมได้ลดลง 670.33 พันลิตร หรือลดลงร้อยละ 13 รวมทั้งก๊าซปิโตรเลียมเหลวลดลง 440.79 ตัน หรือลดลงร้อยละ 48 และเมื่อเปรียบเทียบกับเดือน ธันวาคม ที่ผ่านมา จำนวนคดีที่จับกุมไม่เปลี่ยนแปลง แต่ปริมาณน้ำมันที่จับกุมได้เพิ่มขึ้น 1,193.46 พันลิตร หรือเพิ่มขึ้นร้อยละ 35 ส่วนก๊าซปิโตรเลียมเหลวลดลง 268.19 ตัน หรือลดลงร้อยละ 36

การกระทำความผิดเกี่ยวกับปิโตรเลียมในพื้นที่ต่างๆดังนี้ จำนวนคดีสูงสุดใน ภาคใต้ จำนวนคดีรวม 118 คดี (ร้อยละ 30 ของคดีทั้งหมด) ปริมาณน้ำมันรวม 903.87 พันลิตร (ร้อยละ 20 ของปริมาณน้ำมันรวม) และก๊าซปิโตรเลียมเหลว 14.64 ตัน (ร้อยละ 3 ของปริมาณก๊าซทั้งหมด) ส่วนปริมาณน้ำมันรวมสูงสุดพบใน ภาคกลาง มีปริมาณน้ำมันรวม 1,595.59 พันลิตร ลิตร (ร้อยละ 35 ของปริมาณน้ำมันรวม) และก๊าซปิโตรเลียมเหลว สูงสุด 231.73 ตัน (ร้อยละ 48 ของปริมาณก๊าซทั้งหมด) มีจำนวนคดีรวม 106 คดี (ร้อยละ 27 ของคดีทั้งหมด) นอกจากนี้พบการกระทำความผิดในพื้นที่อื่นได้แก่ ภาคเหนือ จำนวน 55 คดี (ร้อยละ 14 ของคดีทั้งหมด) ปริมาณน้ำมันรวม 417.81 พันลิตร (ร้อยละ 9 ของปริมาณน้ำมันทั้งหมด) และก๊าซปิโตรเลียมเหลว 73.62 ตัน (ร้อยละ 15 ของปริมาณก๊าซทั้งหมด) ภาคตะวันออกเฉียงเหนือ จำนวน 58 คดี (ร้อยละ 15 ของคดีทั้งหมด) ปริมาณน้ำมันรวม 1,203.41 พันลิตร (ร้อยละ 26 ของปริมาณน้ำมันทั้งหมด) และก๊าซปิโตรเลียมเหลว 81.50 ตัน (ร้อยละ 17 ของปริมาณก๊าซทั้งหมด) และภาคตะวันออก จำนวน 56 คดี (ร้อยละ 14 ของคดีทั้งหมด) ปริมาณน้ำมันรวม 470.00 พันลิตร (ร้อยละ 10 ของปริมาณน้ำมันทั้งหมด) และก๊าซปิโตรเลียมเหลว 80.29 ตัน (ร้อยละ 17 ของปริมาณก๊าซทั้งหมด) เมื่อพิจารณาเป็นรายจังหวัด พบว่าการจับกุมผู้กระทำความผิดได้สูงสุด จังหวัดชลบุรี และจังหวัดนราธิวาส จำนวน 39 คดี (ร้อยละ 10 ของคดีทั้งหมด) มีปริมาณน้ำมัน (ชลบุรี) รวม 335.10 พันลิตร (ร้อยละ 7 ของปริมาณน้ำมันทั้งหมด) ส่วนปริมาณน้ำมัน (นราธิวาส) รวม 70.37 พันลิตร (ร้อยละ 2 ของปริมาณน้ำมันทั้งหมด) และก๊าซปิโตรเลียมเหลว(ชลบุรี) 73.03 ตัน (ร้อยละ 15 ของปริมาณก๊าซทั้งหมด) ส่วนปริมาณน้ำมันรวมสูงสุดพบใน จังหวัดสมุทรสาคร

ปริมาณน้ำมันรวม 582.19 พันลิตร (ร้อยละ 13 ของปริมาณน้ำมันทั้งหมด) (การจับกุมน้ำมันเตาในเรือที่บรรทุกเกินอัตราที่กำหนด ปริมาณน้ำมัน 570.19 พันลิตร) และก๊าซปิโตรเลียมเหลว 3.48 ตัน (ร้อยละ 1 ของปริมาณก๊าซทั้งหมด) จำนวน 8 คดี (ร้อยละ 2 ของคดีทั้งหมด)

ลักษณะการกระทำความผิดเกี่ยวกับน้ำมันเชื้อเพลิงที่มีการจับกุม สามารถจำแนกออกเป็น (1) คดีน้ำมันเถื่อน ซึ่งการกระทำความผิดเป็นการครอบครองซึ่งสินค้าเป็นสินค้าที่ยังมิได้เสียภาษีหรือเสียภาษีไม่ครบถ้วน(พระราชบัญญัติสรรพสามิต) และการนำหรือพาของที่ยังมิได้เสียภาษีหรือของต้องห้ามที่ยังมิได้ผ่านศุลกากรเข้ามาในประเทศ (พระราชบัญญัติศุลกากร) และ (2) คดีที่เกี่ยวข้องเป็นความผิดตามกฎหมายอื่นๆ เช่น พรบ.การค้าน้ำมันเชื้อเพลิง, พรบ.ควบคุมน้ำมันเชื้อเพลิง, พรบ.วัตถุอันตราย, พรก.แก้ไขภาวะการขาดแคลนน้ำมันเชื้อเพลิง, ปว.28 เป็นต้น โดยมีผลการจับกุม ดังนี้

1. คดีน้ำมันเถื่อน มกราคม ผลการจับกุมผู้กระทำความผิดรวม 109 คดี หรือร้อยละ 28 ของคดีทั้งหมด ปริมาณน้ำมันรวม 701.27 พันลิตร หรือร้อยละ 15 ของปริมาณน้ำมันที่จับกุมได้ จำแนกเป็นน้ำมันดีเซล 663.97 พันลิตร, น้ำมันเตา 31.00 พันลิตร และน้ำมันเบนซิน 6.31 พันลิตร ซึ่งเป็นการจับกุมในพื้นที่ภาคใต้จำนวน 88 คดี (ร้อยละ 81 ของคดีน้ำมันเถื่อน) ปริมาณน้ำมันรวม 386.87 พันลิตร (ร้อยละ 55 ของปริมาณน้ำมันเถื่อน) ภาคตะวันออก จำนวน 8 คดี (ร้อยละ 7 ของคดีน้ำมันเถื่อน) ปริมาณน้ำมันรวม 117.00 พันลิตร (ร้อยละ 17 ของปริมาณน้ำมันเถื่อน) ภาคกลาง จำนวน 7 คดี (ร้อยละ 6 ของคดีน้ำมันเถื่อน) ปริมาณน้ำมันรวม 81.40 พันลิตร (ร้อยละ 12 ของปริมาณน้ำมันเถื่อน) ภาคตะวันออกเฉียงเหนือ จำนวน 4 คดี (ร้อยละ 4 ของคดีน้ำมันเถื่อน) ปริมาณน้ำมันรวม(ดีเซล) 105.00 พันลิตร (ร้อยละ 15 ของปริมาณน้ำมันเถื่อน) และภาคเหนือ จำนวน 2 คดี (ร้อยละ 2 ของคดีน้ำมันเถื่อน) ปริมาณน้ำมันรวม(ดีเซล) 11.00 พันลิตร (ร้อยละ 2 ของปริมาณน้ำมันเถื่อน)

ความแตกต่างของราคาน้ำมัน พบว่าข้อมูลราคาน้ำมันต่างประเทศที่มีการรวบรวมจากหน่วยงานที่เกี่ยวข้องในเดือน มกราคม พบว่าในประเทศมาเลเซีย น้ำมันดีเซลราคา 16.63 บาท/ลิตร และน้ำมันเบนซิน ราคา 15.86 บาท/ลิตร ส่วนประเทศไทย กลุ่มน้ำมันดีเซล ได้แก่ ดีเซลหมุนเร็ว พรีเมียม, น้ำมันดีเซล, น้ำมันดีเซลบี 10 และน้ำมันดีเซลบี 20 มีราคา (เฉลี่ย) ตามลำดับ ดังนี้ 31.18, 27.33, 25.33 และ 24.33 บาท/ลิตร ส่วนกลุ่มของน้ำมันเบนซิน ได้แก่ น้ำมันเบนซิน 95, น้ำมันแก๊สโซฮอล์ 95(อี10), น้ำมันแก๊สโซฮอล์ 91 (อี 10) และน้ำมันแก๊สโซฮอล์ 95(E20), มีราคา (เฉลี่ย) ตามลำดับ ดังนี้ 33.79, 26.38, 26.11 และ 23.38บาท/ลิตร จากความแตกต่างของราคาน้ำมันพบว่าราคา น้ำมันดีเซลของไทยสูงกว่าประมาณ 8 - 17 บาท/ลิตร และกลุ่มน้ำมันเบนซินของไทยยังมีราคาเฉลี่ยสูงกว่าประมาณ 10 - 17 บาท/ลิตร จึงเป็นแรงจูงใจให้มีการลักลอบนำเข้าน้ำมันตามแนวชายแดนในพื้นที่ภาคใต้

2. คดีอื่นๆ รวมทั้งหมด 284 คดี หรือร้อยละ 72 ของคดีทั้งหมด ปริมาณน้ำมันรวม 3,889.41 พันลิตร หรือ ร้อยละ 85 ของปริมาณน้ำมันทั้งหมด และก๊าซปิโตรเลียมเหลวหนัก 481.77 ตัน จำแนกเป็นคดีเกี่ยวกับน้ำมัน เชื้อเพลิง จำนวน 203 คดี (ร้อยละ 71 ของคดีอื่นๆ) และคดีเกี่ยวกับก๊าซฯ จำนวน 81 คดี (ร้อยละ 29 ของคดีอื่นๆ)

2.1 การดำเนินคดีตามพระราชบัญญัติการควบคุมน้ำมันเชื้อเพลิง สามารถจับกุมได้รวม 159 คดี หรือร้อยละ 56 ของคดีอื่นๆ ปริมาณน้ำมันรวม 2,117.72 พันลิตร (ร้อยละ 54 ของปริมาณน้ำมันรวมในคดีอื่นๆ) ปริมาณก๊าซปิโตรเลียมเหลว 259.05 ตัน (ร้อยละ 54 ของปริมาณก๊าซฯรวมในคดีอื่นๆ) จำแนกเป็น **(1)คดีเกี่ยวกับ น้ำมันเชื้อเพลิง** จำนวน 128 คดี ซึ่งเป็นการกระทำผิดในลักษณะของการประกอบกิจการควบคุม ประเภทที่ 2 และ 3 โดยไม่แจ้งพนักงานเจ้าหน้าที่ หรือไม่ได้รับอนุญาต, การไม่แสดงป้ายราคา, การไม่แสดงใบอนุญาตในที่เปิดเผย, การใช้พนักงานโดยไม่ผ่านการฝึกอบรม, การไม่ปฏิบัติตามเงื่อนไขที่กำหนด, การถ่ายเทน้ำมันโดยไม่ปฏิบัติตามวิธีการที่กำหนด, การขนส่งไม่ได้รับอนุญาต(โดยใส่ถังน้ำมัน) และการครอบครองสินค้ามิได้เสียภาษี ซึ่งมีการจับกุมในสถานที่ ดังนี้ สถานที่กักเก็บน้ำมันฯ, เฝือกไม่มีเลขที่ (คอกน้ำมัน), สถานบริการน้ำมันเชื้อเพลิง, และรถขนส่งน้ำมัน และ**(2) คดีที่เกี่ยวกับก๊าซปิโตรเลียมเหลว** จำนวน 31 คดี การกระทำผิดในลักษณะ การไม่แสดงใบอนุญาตในที่เปิดเผย, การประกอบกิจการไม่ขออนุญาตหรือไม่แจ้งเจ้าหน้าที่, การบรรจุลงถังไม่ได้มาตรฐาน, การไม่แสดงป้ายราคา, การครอบครองถังผู้อื่นโดยไม่ได้รับอนุญาต, การไม่ติดตั้งอุปกรณ์ความปลอดภัย(เครื่องส่งเสียงดังเมื่อก๊าซรั่ว) พบใน สถานบริการก๊าซฯ, โรงบรรจุก๊าซฯ และร้านจำหน่ายก๊าซฯ

2.2 การดำเนินคดีตามพระราชบัญญัติการค้า้ำมันเชื้อเพลิง สามารถจับกุมได้รวม 19 คดี หรือ ร้อยละ 7 ของคดีอื่นๆ และปริมาณน้ำมันรวม 252.96 พันลิตร (ร้อยละ 7 ของปริมาณน้ำมันรวมในคดีอื่นๆ) ปริมาณ ก๊าซปิโตรเลียมเหลว 4.91 ตัน (ร้อยละ 1 ของปริมาณก๊าซฯรวมในคดีอื่นๆ) จำแนกเป็น **(1)คดีเกี่ยวกับน้ำมัน เชื้อเพลิง** จำนวน 13 คดี ลักษณะการกระทำผิด การไม่ยื่นจดทะเบียน, การขนส่งโดยไม่ปฏิบัติตามเงื่อนไข, จำหน่าย น้ำมันหล่อลื่นที่ไม่มีเครื่องหมายรับรอง และไม่แจ้งขอเปลี่ยนแปลงรายการตามแบบที่อธิบดีกำหนดพบในสถานีบริการ น้ำมันเชื้อเพลิง, สถานีบริการน้ำมันเชื้อเพลิงอัตโนมัติ, สถานที่กักเก็บน้ำมันฯ รถขนส่งน้ำมัน และ **(2) คดีที่เกี่ยวกับ ก๊าซปิโตรเลียมเหลว** จำนวน 6 คดี การกระทำผิดในลักษณะ การไม่แสดงป้ายราคา, ไม่ปฏิบัติตามกำหนดวิธีการและ เงื่อนไขในการขนส่งก๊าซปิโตรเลียมเหลว พบใน ร้านจำหน่ายก๊าซฯ และสถานีบริการก๊าซ

2.3 การดำเนินคดีตามพระราชบัญญัติวัตถุอันตราย จำนวน 1 คดี (ร้อยละ 0.4 ของคดีอื่นๆ) ปริมาณน้ำมันใช้แล้ว 2.00 พันลิตร (ร้อยละ 0.1 ของปริมาณน้ำมันฯรวมในคดีอื่นๆ) การกระทำผิดในลักษณะ การ ครอบครองวัตถุอันตราย พบในสถานีบริการน้ำมันฯ

2.4 การดำเนินคดีตามประกาศคณะปฏิวัติ ฉบับที่ 28 ลงท 24 ธันวาคม 2514 จำนวน 13 คดี (ร้อยละ 5 ของคดีอื่นๆ) ปริมาณน้ำมัน (เตา) รวม 210.00 พันลิตร (ร้อยละ 5 ของปริมาณน้ำมันฯรวมในคดีอื่นๆ) และ ปริมาณก๊าซปิโตรเลียมเหลว 27.87 ตัน (ร้อยละ 6 ของปริมาณก๊าซฯทั้งหมด) จำแนกเป็น (1)คดีเกี่ยวกับน้ำมันเชื้อเพลิง จำนวน 1 คดี ซึ่งเป็นการกระทำผิด ไม่แสดงใบอนุญาตไว้ในที่เปิดเผยฯ พบในสถานที่กักเก็บ และ (2) คดีที่เกี่ยวกับก๊าซปิโตรเลียมเหลว จำนวน 12 คดี ซึ่งเป็นการกระทำผิด การไม่ติดตั้งอุปกรณ์ความปลอดภัย(เครื่องส่งเสียงดังเมื่อก๊าซฯรั่ว), การไม่แสดงใบอนุญาตไว้ในที่เปิดเผย, มีถังก๊าซฯของผู้อื่นอยู่ในสถานที่โดยไม่ได้รับอนุญาต, ไม่ปฏิบัติตามข้อกำหนดในกฎกระทรวง และการบรรจุก๊าซฯลงถังหุ้ด้มไม่ได้มาตรฐาน พบใน ร้านจำหน่ายก๊าซฯ และ โรงบรรจุก๊าซฯ

2.5 คดีการกระทำผิดอื่นๆ จำนวนคดีรวม 92 คดี (ร้อยละ 32 ของคดีอื่นๆ) ปริมาณน้ำมันรวม 1,306.73 พันลิตร (ร้อยละ 34 ของปริมาณน้ำมันรวมในคดีอื่นๆ) และก๊าซปิโตรเลียมเหลว 189.95 ตัน (ร้อยละ 39 ของปริมาณก๊าซฯทั้งหมด) สามารถจำแนกออกเป็น (1) คดีเกี่ยวกับน้ำมันเชื้อเพลิงจำนวน 61 คดี และคดีเกี่ยวกับก๊าซปิโตรเลียมเหลว จำนวน 31 คดี

.....

การจับกุมผู้กระทำความผิดยกตามจังหวัด												
สำนักงานตำรวจแห่งชาติ												
ภาค	จังหวัด	มกราคม 2563										
		จำนวนคดี (ราย)	น้ำมันและผลิตภัณฑ์น้ำมัน									
			ดีเซล	เตา	เบนซิน	น้ำมันเครื่องใช้แล้ว	น้ำมันเครื่อง	น้ำมันก๊าด	รวม	ไซลวันท์	ก๊าซ	
พันลิตร	พันลิตร	พันลิตร	พันลิตร	พันลิตร	พันลิตร	พันลิตร	พันลิตร	พันลิตร	ตัน			
เหนือ	เชียงใหม่	11	57.50		2.16						59.66	0.33
	ลำพูน	1	17.00	15.00						32.00		
	ตาก	10	90.00							90.00		
	พิษณุโลก	5	31.30		5.58					36.88	6.48	
	สุโขทัย	1	6.00		3.00					9.00		
	อุทัยธานี	5	33.50		6.50					40.00		
	พิจิตร	5	9.42		2.70					12.12	48.69	
	กำแพงเพชร	6	32.55		0.61					33.16		
	นครสวรรค์	11	76.24		28.74					104.98		18.12
รวม	55	353.51	15.00	49.30		-	-		417.81	-	73.62	
อีสาน	กาฬสินธุ์	3	10.00		0.75					10.75		
	ขอนแก่น	2	5.00		0.15					5.15	16.00	
	ชัยภูมิ	2	19.00		4.50					23.50	25.00	
	นครพนม	4	34.00							34.00	9.00	
	นครราชสีมา	4	58.00		0.80					58.80	0.50	
	บุรีรัมย์	4	24.40		4.20					28.60	1.00	
	มหาสารคาม	3	22.00		0.25					22.25		
	ยโสธร	2	10.60							10.60		
	ร้อยเอ็ด	2	7.50		0.26					7.76		
	สกลนคร	1			40.00					40.00		
	ศรีสะเกษ	7	206.00							206.00		
	หนองคาย	1			3.00					3.00		
	หนองบัวลำภู	7	356.25							356.25		
	อุดรธานี	5	54.00		16.15	179.60				249.75		
	อุบลราชธานี	1	8.00							8.00		
อำนาจเจริญ	5	44.90		6.80					51.70	30.00		
บึงกาฬ	3	31.30		9.00								
เพชรบูรณ์	2	47.00							47.00			
รวม	58	937.95	-	85.86	179.60	-	-		1,203.41	-	81.50	
กลาง	ชัยนาท	3	24.00		3.70					27.70		
	สิงห์บุรี	1	8.00							8.00		
	อ่างทอง	4								-	0.22	
	พระนครศรีอยุธยา	11	25.20		12.00	0.40				37.60	68.72	
	ลพบุรี	6	74.20		29.90					104.10	1.61	
	สระบุรี	6	47.20		28.00		15.28			90.48	0.11	
	ฉะเชิงเทรา	1	16.00							16.00		
	กทม.	4	36.00							36.00	1.20	
	นนทบุรี	1								-	0.12	
	ปทุมธานี	13	5.00	12.00						17.00	38.14	
	สมุทรปราการ	27	34.23	210.00	0.21		100.28			344.72	15.03	
	สมุทรสาคร	8		580.19		2.00				582.19	3.48	
	สมุทรสงคราม	1	38.00							38.00		
	นครปฐม	4	23.50							23.50		
	สุพรรณบุรี	3								-	3.44	
กาญจนบุรี	5	74.10		84.20					158.30			
ราชบุรี	8	68.00		44.00					112.00	99.66		
รวม	106	473.43	802.19	202.01	2.40	115.56	-		1,595.59	-	231.73	
ตะวันออก	ชลบุรี	39	275.10	13.00	47.00					335.10	73.03	
	ระยอง	11	89.90	11.00						100.90	1.87	
	สระแก้ว	2	16.00							16.00	1.83	
	ปราจีนบุรี	4	18.00							18.00	3.55	
	รวม	56	399.00	24.00	47.00	-	-	-		470.00	-	80.29
ใต้	ชุมพร	3	12.00							12.00		
	นครศรีธรรมราช	12	251.60		45.40					297.00		
	ภูเก็ต	3	6.00	18.20		2.95	4.99			32.15		
	ระนอง	5								-		
	พังงา	1								-		
	พัทลุง	3	26.68		36.62					63.30		
	สงขลา	36	84.95	10.50	21.60					117.04	14.64	
	ตรัง	3	130.00							130.00		
	สตูล	2	0.60		1.00					1.60		
	สุราษฎร์ธานี	7	81.26							81.26		
	ปัตตานี	2	45.00		36.00					81.00		
ยะลา	2	12.00		6.15					18.15			
นราธิวาส	39	16.76		53.61					70.37			
รวม	118	666.85	28.70	200.38	2.95	4.99	-		903.87	-	14.64	
รวม	393	2,830.74	869.89	584.54	184.95	120.56	-		4,590.68	-	481.77	

หมายเหตุ*	
1. พรบ. ควบคุมน้ำมันเชื้อเพลิง พ.ศ. 2542	4. ประกาศคณะปฏิวัติ ฉบับที่ 28 ลงวันที่ 24 ธันวาคม 2514
- การประกอบกิจการควบคุม ประเภทที่ 1,2,3 โดยไม่ได้รับอนุญาต	- ไม่แสดงใบอนุญาตการประกอบกิจการ
- เก็บน้ำมันโดยไม่แจ้งเจ้าหน้าที่	- บรรจุก๊าซลงถังก๊าซหุงต้มชำรุด
2. พรบ. การค้าน้ำมันเชื้อเพลิง พ.ศ. 2543	- ไม่แสดงใบอนุญาตไว้ที่เปิดเผย
- ไม่จดทะเบียนเป็นผู้ค้าน้ำมัน	- พนักงานบรรจุก๊าซไม่มีบัตร
- เปิดสถานีบริการ (ปั้ม)ไม่จัดแจ้ง	5. พรบ. ภาษีศุลกากร พ.ศ. 2469
- ขนส่งน้ำมันโดยไม่จัดแจ้ง	- ผู้ได้นำหรือพาของที่ยังมิได้เสียภาษี หรือของต้องห้ามหรือที่ยังมิได้ผ่านศุลกากร
- ไม่มีใบอนุญาตขบขี้ส่งชนิดที่ 4	6. พรบ. ภาษีสรรพสามิต พ.ศ. 2527
3. พรบ. วัตถุอันตราย พ.ศ. 2535	- มีไว้ในครอบครองซึ่งสินค้าเป็นสินค้าที่ยังมิได้เสียภาษี หรือเสียภาษีไม่ครบถ้วน
- มีไว้หรือครอบครองซึ่งวัตถุอันตรายโดยไม่ได้รับอนุญาต	7. พรก. แก้ไขและป้องกันภาวะการขาดแคลนน้ำมันเชื้อเพลิง พ.ศ. 2541
- มีไว้หรือครอบครองซึ่งวัตถุอันตราย ชนิดที่ 3 เกินกว่าใบอนุญาตกำหนด	- บรรจุก๊าซชำรุด (ไม่ติดซีล)
	- ขายหรือจำหน่ายซึ่งก๊าซที่บรรจุใส่ถังก๊าซหุงต้มแล้วไม่มีอุปกรณ์ปิดผนึกลิ้น
	- ลักลอบบรรจุก๊าซ
	8. ความผิดตามกฎหมายอื่น ๆ

สรุปผลการจับกุมการกระทำผิดเกี่ยวกับน้ำมันเชื้อเพลิงและก๊าซปิโตรเลียม

เดือน มกราคม 2563

หน่วยงานกรมสรรพสามิต

กรมสรรพสามิตได้สรุปผลการจับกุมผู้กระทำความผิดของเดือน มกราคม รวม 132 คดี ปริมาณน้ำมันรวม 156.43 พันลิตร โดยสามารถจำแนกเป็นน้ำมันดีเซล 101.00 พันลิตร, น้ำมันเตา 47.50 พันลิตร และน้ำมันเบนซิน 7.93 พันลิตร เมื่อเปรียบเทียบกับผลการจับกุมในช่วงเดียวกันของปี 2562 (จำนวนคดี 134 คดี ปริมาณน้ำมันรวม 181.10 พันลิตร) พบว่าจำนวนคดีที่จับกุมลดลง 2 คดี หรือเพิ่มขึ้นร้อยละ 2 และปริมาณน้ำมันรวมลดลง 24.67 พันลิตร หรือลดลงร้อยละ 14 และเมื่อเปรียบเทียบกับเดือน ธันวาคม ที่ผ่านมา พบว่าจำนวนคดีลดลง 1 คดี หรือลดลงร้อยละ 1 และปริมาณน้ำมันเพิ่มขึ้น 50.41 พันลิตร หรือเพิ่มขึ้นร้อยละ 48 โดยสรุปพบว่าปริมาณน้ำมันดีเซลเพิ่มขึ้น ส่วนปริมาณน้ำมันเตาและน้ำมันเบนซินลดลง

จากข้อมูลการจับกุมผู้กระทำความผิดในพื้นที่ต่างๆสรุปได้ดังนี้ จำนวนคดีที่จับกุมได้สูงสุดในภาคใต้ จำนวนคดีรวม 112 คดี (ร้อยละ 85 ของคดีทั้งหมด) ปริมาณน้ำมันรวม 20.48 พันลิตร (ร้อยละ 13 ของปริมาณน้ำมันทั้งหมด) ปริมาณน้ำมันที่จับกุมได้สูงสุดในพื้นที่ภาคเหนือ ปริมาณน้ำมัน 38.40 พันลิตร (ร้อยละ 25 ของปริมาณน้ำมันทั้งหมด) จำนวนคดีรวม 4 คดี (ร้อยละ 3 ของคดีทั้งหมด) หากพิจารณาแยกเป็นรายจังหวัด พบว่าจังหวัดสงขลา มีจำนวนคดีสูงสุด จำนวน 47 คดี (ร้อยละ 36 ของคดีทั้งหมด) และปริมาณน้ำมันรวม 6.37 พันลิตร (ร้อยละ 4 ของปริมาณน้ำมันทั้งหมด) ส่วนปริมาณน้ำมันรวมสูงสุดพบในจังหวัดเชียงใหม่ ปริมาณน้ำมันรวม 35.40 พันลิตร (ร้อยละ 23 ของปริมาณน้ำมันทั้งหมด) จำนวนคดีรวม 3 คดี (ร้อยละ 2 ของคดีทั้งหมด) นอกจากนี้เป็นการจับกุมในพื้นที่ ภาคเหนือ พบในจังหวัดกำแพงเพชร, พื้นที่ภาคตะวันออกเฉียงเหนือ พบในจังหวัดยโสธร, อุบลราชธานี และมหาสารคาม พื้นที่ภาคกลาง พบในจังหวัดปทุมธานี, สมุทรสาคร และสมุทรปราการ ในพื้นที่ภาคตะวันออก พบในจังหวัดชลบุรี และระยอง และพื้นที่ภาคใต้ พบในจังหวัดชุมพร, นครศรีธรรมราช, สุราษฎร์ธานี, สตูล, ปัตตานี, ยะลา และนราธิวาส

ความแตกต่างของราคาน้ำมัน พบว่าข้อมูลราคาน้ำมันต่างประเทศที่มีการรวบรวมจากหน่วยงานที่เกี่ยวข้องในเดือน มกราคม พบว่าในประเทศมาเลเซีย น้ำมันดีเซลราคา 16.63 บาท/ลิตร และน้ำมันเบนซินราคา 15.86 บาท/ลิตร ส่วนประเทศไทย กลุ่มน้ำมันดีเซล ได้แก่ ดีเซลหมุนเร็ว พรีเมียม, น้ำมันดีเซล, น้ำมันดีเซลบี 10 และน้ำมันดีเซลบี 20 มีราคา (เฉลี่ย) ตามลำดับ ดังนี้ 31.18, 27.33, 25.33 และ 24.33 บาท/ลิตร ส่วนกลุ่มของน้ำมันเบนซิน ได้แก่ น้ำมันเบนซิน 95, น้ำมันแก๊สโซฮอล์ 95(อี10), น้ำมันแก๊สโซฮอล์ 91 (อี 10) และน้ำมันแก๊สโซฮอล์ 95(E20), มีราคา (เฉลี่ย) ตามลำดับ ดังนี้ 33.79, 26.38, 26.11 และ 23.38บาท/ลิตร จากความแตกต่างของราคาน้ำมันพบว่าราคาน้ำมันดีเซลของไทยสูงกว่าประมาณ 8 - 17 บาท/ลิตร และกลุ่มน้ำมันเบนซินของไทยยังมีราคาเฉลี่ยสูงกว่าประมาณ 10 - 17 บาท/ลิตร จึงเป็นแรงจูงใจให้มีการ

ลักลอบนำเข้าน้ำมันตามแนวชายแดนในพื้นที่ภาคใต้ นอกจากนี้การลักลอบนำน้ำมันเครื่องใช้แล้วจากเรือสินค้าต่างประเทศมาสะสมและจำหน่ายเป็นน้ำมันเตากับโรงงานอุตสาหกรรมในพื้นที่ใกล้ชายฝั่งทะเล เป็นปัญหาที่ต้องรอกการแก้ไขต่อไป

.....

รายละเอียดจำนวนคดี และผู้กระทำความผิด พ.ร.บ.ภาษีสรรพสามิต พ.ศ. 2527

มกราคม 2563

ภาค	จังหวัด	รวมทั้งสิ้น คดี (ราย)	น้ำมันและผลิตภัณฑ์น้ำมัน					
			ดีเซล	เตา	เบนซิน	รวม	โซลเว้นท์	รวมทั้งหมด
			พันลิตร	พันลิตร	พันลิตร	พันลิตร	พันลิตร	พันลิตร
เหนือ	เชียงใหม่	3	35.40			35.40		35.40
	กำแพงเพชร	1	3.00			3.00		3.00
	รวม	4	38.40	-	-	38.40	-	38.40
ตะวันออกเฉียงเหนือ	ยโสธร	1	6.00			6.00		6.00
	อุบลราชธานี	1	7.00			7.00		7.00
	มหาสารคาม	1	20.00			20.00		20.00
	รวม	3	33.00	-	-	33.00	-	33.00
กลาง	ปทุมธานี	2		12.00		12.00		12.00
	สมุทรสาคร	3	0.55	11.50		12.05		12.05
	สมุทรปราการ	2	10.50			10.50		10.50
	รวม	7	11.05	23.50	-	34.55	-	34.55
ตะวันออก	ชลบุรี	3	3.10	13.00		16.10		16.10
	ระยอง	3	2.90	11.00		13.90		13.90
	รวม	6	6.00	24.00	-	30.00	-	30.00
ใต้	ชุมพร	1	0.60			0.60		0.60
	นครศรีธรรมราช	2	2.40			2.40		2.40
	สุราษฎร์ธานี	14	3.94			3.94		3.94
	สงขลา	47	4.13		2.24	6.37		6.37
	สตูล	2	0.60		0.20	0.80		0.80
	ปัตตานี	1	0.21			0.21		0.21
	ยะลา	5			0.46	0.46		0.46
	นราธิวาส	40	0.68		5.03	5.71		5.71
	รวม	112	12.55	-	7.93	20.48	-	20.48
	กทม					-		-
	สตป.					-		-
	รวม	-	-	-	-	-	-	-
รวม		132	101.00	47.50	7.93	156.43	-	156.43
คดีและปริมาณที่จับกุมร่วมกับ สตช.		79	23.44	24.00	4.56	52.00		52.00

หมายเหตุ สตป. : สำนักตรวจสอบ ป้องกันและปราบปราม

การจับกุมการลักลอบนำมันดีเซล และน้ำมันเบนซิน

เดือน มกราคม 2563

กรมศุลกากร

จากผลการจับกุมการลักลอบนำมันดีเซลและเบนซิน เดือน มกราคม 2563 จำนวนรวม 113 ราย ปริมาณน้ำมันรวม 105.59 พันลิตร จำแนกเป็นคดีน้ำมันดีเซล 51 ราย ปริมาณน้ำมัน 82.21 พันลิตร และคดีน้ำมันเบนซิน 62 ราย ปริมาณน้ำมัน 23.38 พันลิตร เมื่อเปรียบเทียบกับช่วงเดียวกันของปี 2562 (จำนวน 109 ราย ปริมาณน้ำมันรวม 63.00 พันลิตร) มีการจับกุมผู้กระทำผิดเพิ่มขึ้น 4 ราย หรือเพิ่มขึ้นร้อยละ 4 และปริมาณน้ำมันเพิ่มขึ้น 42.59 พันลิตร หรือเพิ่มขึ้นร้อยละ 68 และเมื่อเปรียบเทียบกับเดือนธันวาคมที่ผ่านมา จำนวนรายเพิ่มขึ้น 14 รายหรือเพิ่มขึ้นร้อยละ 14 และปริมาณน้ำมันเพิ่มขึ้น 50.51 พันลิตร หรือเพิ่มขึ้นร้อยละ 92

การพิจารณาตามพื้นที่ มีผลการจับกุมและดำเนินคดี ดังนี้

(1) สำนักสืบสวนและปราบปราม (สสป.) ทั่วประเทศ จับกุมผู้กระทำผิดจำนวนรวม 6 ราย (ร้อยละ 5 ของจำนวนรายทั้งหมด) ปริมาณน้ำมันรวม 35.09 พันลิตร (ร้อยละ 33 ของปริมาณน้ำมันทั้งหมด)

(2) ด้านศุลกากรจำแนกตามพื้นที่ มีผลการจับกุมผู้ลักลอบนำเข้าน้ำมันเชื้อเพลิงสรุปได้ ดังนี้

การจับกุมผู้ลักลอบนำมันสูงสุดพบใน**จังหวัดสงขลา** จำนวนรวม 83 ราย หรือร้อยละ 73 ของจำนวนรายทั้งหมด และปริมาณน้ำมันรวม 33.52 พันลิตร หรือร้อยละ 32 ของปริมาณน้ำมันทั้งหมด รองลงมาเป็น**จังหวัดนราธิวาส** จำนวน 19 ราย หรือร้อยละ 17 ของจำนวนรายทั้งหมด ปริมาณน้ำมันรวม 2.74 พันลิตร หรือร้อยละ 3 ของปริมาณน้ำมันทั้งหมด นอกจากนี้ยังพบใน**จังหวัดนครศรีธรรมราช** จำนวน 1 ราย หรือร้อยละ 1 ของจำนวนรายทั้งหมด ปริมาณน้ำมันรวม 18.00 พันลิตร หรือร้อยละ 17 ของปริมาณน้ำมันทั้งหมด และ**จังหวัดสตูล** จำนวน 1 ราย หรือร้อยละ 1 ของจำนวนรายทั้งหมด ปริมาณน้ำมันรวม 0.20 พันลิตร หรือร้อยละ 0.2 ของปริมาณน้ำมันทั้งหมด

หากพิจารณาผลการจับกุมจำแนกตามด้านศุลกากร พบว่าด่านปาดังเบซาร์ มีการจับกุมสูงสุด (จำนวน 70 ราย หรือร้อยละ 62 ของจำนวนรายทั้งหมด ปริมาณน้ำมันรวมสูงสุด 28.15 พันลิตร หรือร้อยละ 27 ของปริมาณน้ำมันทั้งหมด)

(3) การจับกุมของหน่วยงานอื่นรวม 3 ราย ปริมาณน้ำมันรวม 16.04 พันลิตร ได้แก่ (1) เจ้าหน้าที่ทหาร จำนวน 2 ราย ปริมาณน้ำมันรวม 16.00 พันลิตร และกรมสรรพสามิต จำนวน 1 ราย ปริมาณน้ำมันรวม 0.04 พันลิตร

ความแตกต่างของราคาน้ำมัน พบว่าข้อมูลราคาน้ำมันต่างประเทศที่มีการรวบรวมจากหน่วยงานที่เกี่ยวข้องในเดือน มกราคม พบว่าใน**ประเทศมาเลเซีย** น้ำมันดีเซลราคา 16.63 บาท/ลิตร และน้ำมันเบนซินราคา 15.86 บาท/ลิตร ส่วน**ประเทศไทย** กลุ่มน้ำมันดีเซล ได้แก่ ดีเซลหมุนเร็ว พรีเมียม, น้ำมันดีเซล, น้ำมันดีเซลปี 10 และน้ำมันดีเซลปี 20 มีราคา (เฉลี่ย) ตามลำดับ ดังนี้ 31.18, 27.33, 25.33 และ 24.33 บาท/ลิตร ส่วนกลุ่มของน้ำมันเบนซิน ได้แก่ น้ำมันเบนซิน 95, น้ำมันแก๊สโซฮอล์ 95(อี10), น้ำมันแก๊สโซฮอล์ 91 (อี 10) และน้ำมันแก๊สโซฮอล 95(E20), มีราคา (เฉลี่ย) ตามลำดับ ดังนี้ 33.79, 26.38, 26.11 และ 23.38บาท/ลิตร จากความแตกต่างของราคาน้ำมันพบว่าราคาน้ำมันดีเซลของไทยสูงกว่าประมาณ 8 - 17 บาท/ลิตร และกลุ่มน้ำมันเบนซินของไทยยังมีราคาเฉลี่ยสูงกว่าประมาณ 10 - 17 บาท/ลิตร จึงเป็นแรงจูงใจให้มีการลักลอบนำเข้าน้ำมันตามแนวชายแดนในพื้นที่ภาคใต้ ซึ่งการกระทำผิดในการลักลอบดังกล่าว หากพิจารณาผลการจับกุมพบว่าปริมาณน้ำมันเฉลี่ย 934 ลิตรต่อราย

.....

ผลการจับกุมการลักลอบนำมันตีเซล และน้ำมันเบนซิน ของกรมศุลกากร

ประจำปี พ.ศ. 2562							ประจำปี พ.ศ. 2563					
ปี	ลักลอบนำเข้า						ลักลอบนำเข้า					
	น้ำมันตีเซล		น้ำมันเบนซิน		รวม		น้ำมันตีเซล		น้ำมันเบนซิน		รวม	
	ราย	ปริมาณ (พันลิตร)	ราย	ปริมาณ (พันลิตร)	ราย	ปริมาณ (พันลิตร)	ราย	ปริมาณ (พันลิตร)	ราย	ปริมาณ (พันลิตร)	ราย	ปริมาณ (พันลิตร)
ม.ค.	39	36.63	70	26.38	109	63.00	51	82.21	62	23.38	113	105.59
ก.พ.	42	415.10	61	23.86	103	438.96					-	-
มี.ค.	49	24.15	73	25.11	122	49.26					-	-
เม.ย.	49	155.66	66	32.67	115	188.33					-	-
พ.ค.	54	31.31	60	27.60	114	58.91					-	-
มิ.ย.	49	17.04	86	45.56	135	62.60					-	-
ก.ค.	49	32.66	65	40.74	114	73.40					-	-
ส.ค.	51	327.78	66	29.68	117	357.46					-	-
ก.ย.	37	30.78	40	19.69	77	50.47					-	-
ต.ค.	41	18.41	13	5.22	54	23.63					-	-
พ.ย.	45	19.48	60	27.09	105	46.57					-	-
ธ.ค.	46	27.10	53	27.98	99	55.08					-	-
รวม	551	1,136.09	713	331.56	1,264	1,467.65	51	82.21	62	23.38	113	105.59

ผลการจับกุมการลักลอบน้ำมันดีเซล และน้ำมันเบนซิน ของกรมศุลกากร

จังหวัด	ด้าน	มกราคม 2563					
		ชนิดน้ำมัน					
		ดีเซล		เบนซิน		รวม	
		ราย	พันลิตร	ราย	พันลิตร	ราย	พันลิตร
สสป.	สสป.	4	34.00	2	1.09	6	35.09
ศภ.4	ศภ.4					-	-
ภาคที่ 1	ภาคที่ 1					-	-
	รวม	4	34.00	2	1.09	6	35.09
นราธิวาส	ตากใบ	1	0.03	2	0.33	3	0.36
	สุไหง -โกลก	7	1.15	9	1.23	16	2.38
	บูเก๊ะตา					-	-
	รวม	8	1.18	11	1.56	19	2.74
สงขลา	สงขลา	5	2.16			5	2.16
	ปาดังเบซาร์	27	10.40	43	17.75	70	28.15
	สะเดา	2	0.27	2	2.69	4	2.96
	ท่าอากาศยาน	1	0.18			1	0.18
	นาทวี(บ้านประกอบ)	1	0.02	2	0.05	3	0.07
	รวม	36	13.03	47	20.49	83	33.52
สตูล	สตูล			1	0.20	1	0.20
	รวม	-	-	1	0.20	1	0.20
นครศรีธรรมราช	สีชล	1	18.00			1	18.00
	รวม	1	18.00			1	18.00
หน่วยงานอื่น	รวม	2	16.00	1	0.04	3	16.04
	ทหาร	2	16.00			2	16.00
	สรรพสามิต			1	0.04	1	0.04
	รวมทั้งหมด	51	82.21	62	23.38	113	105.59

หมายเหตุ: ศภ.4 = ส่วนควบคุมทางศุลกากร

สสป = สำนักสืบสวนและปราบปราม

ภาคที่ 1 = สำนักงานศุลกากรภาคที่ 1

สถิติผลการตรวจสอบคุณภาพน้ำมันเชื้อเพลิง ณ สถานีบริการ

เดือน มกราคม 2563

หน่วยงานกรมธุรกิจพลังงาน

จากข้อมูลการตรวจสอบคุณภาพน้ำมันเชื้อเพลิง ณ สถานีบริการทั่วประเทศ ในเดือน มกราคม จำนวน 766 ราย และจำนวน 1,700 ตัวอย่าง พบการจำหน่ายน้ำมันที่มีลักษณะและคุณภาพไม่เป็นตามประกาศของกรมธุรกิจพลังงาน จำนวน 1 ราย หรือร้อยละ 0.13 ของจำนวนรายทั้งหมด และจำนวน 1 ตัวอย่าง หรือร้อยละ 0.06 ของจำนวนตัวอย่างทั้งหมด ซึ่งพบลักษณะการกระทำผิดในน้ำมันดีเซลหมุนเร็ว ปนน้ำมันลักลอบ และปนเบนซินหรือแก๊สโซฮอล์ พบในพื้นที่ภาคตะวันออกเฉียงเหนือ (จ.ชัยภูมิ) ทั้งนี้ สถานีบริการน้ำมันเชื้อเพลิงที่พบการกระทำผิดดังกล่าว กรมธุรกิจพลังงานได้ดำเนินคดีตามกฎหมายแล้ว

เมื่อเปรียบเทียบข้อมูลในช่วงเดียวกันของปี 2562 (เดือน มกราคม มีการตรวจสอบสถานีบริการฯรวม 1,016 ราย และจำนวน 1,824 ตัวอย่าง พบการกระทำผิด จำนวน 1 ราย และจำนวน 2 ตัวอย่าง) ในปี 2563 มีการตรวจสอบจำนวนรายลดลง 250 ราย (ลดลงร้อยละ 25) และจำนวนตัวอย่างลดลง 124 ตัวอย่าง (ลดลงร้อยละ 7) และพบผู้กระทำผิดไม่เปลี่ยนแปลง และจำนวนตัวอย่างผิดลดลง 1 ตัวอย่าง

การกระทำผิดที่ในน้ำมันดีเซลปนน้ำมันลักลอบ (พบปริมาณกำมะถันร้อยละ 0.022 โดยน้ำหนักสูงกว่าตามข้อกำหนดต้องไม่สูงกว่าร้อยละ 0.005 โดยน้ำหนัก และไบโอดีเซลประเภทเมทิลเอสเทอร์ของกรดไขมันร้อยละ 3.4 โดยปริมาตรต่ำกว่าข้อกำหนดระหว่างร้อยละ 6.6 - 7.0 โดยปริมาตร) และปนเบนซินหรือแก๊สโซฮอล์ (จุดวาบไฟ 46 องศาเซลเซียส ข้อกำหนดต้องไม่ต่ำกว่า 52 องศาเซลเซียส) น้ำมันดังกล่าวอาจมาจากแหล่งสะสมน้ำมันรับซื้อมาจากรถบรรทุกที่เดินทางมาจากพื้นที่ภาคใต้ รวมทั้งถังน้ำมันใต้ดินเดิมอาจใช้สำหรับน้ำมันเบนซินหรือแก๊สโซฮอล์ และไม่ได้ทำความสะอาดให้ดีเพียงพอ จึงพบการปนของน้ำมันในลักษณะดังกล่าว

สาเหตุของความผิดในน้ำมันแต่ละชนิด จำแนกเป็นจังหวัด ปี 2563

สาเหตุที่พบผิด	ภาค	จำแนกตามชนิดน้ำมัน		หมายเหตุ
		จังหวัด	ม.ค. D	
ปนน้ำมันลักลอบและปนเบนซินหรือแก๊สโซฮอล์	ตะวันออกเฉียงเหนือ	ชัยภูมิ	1	
รวม			1	
หมายเหตุ 95 : น้ำมันเบนซิน , G95 : น้ำมันแก๊สโซฮอล์ 95 (E10) G95E20 : น้ำมันแก๊สโซฮอล์ 95 (E20) G91 : น้ำมันแก๊สโซฮอล์ 91 (E10), D : ดีเซล				

