

ผลการดำเนินงานโครงการจำหน่ายน้ำมันดีเซลสำหรับชาวประมงในเขตต่อเนื่อง
(โครงการน้ำมันเขียว)ปี 2555

จากนโยบายรัฐบาลในการป้องกันและปราบปรามการกระทำความผิดเกี่ยวกับปิโตรเลียม เพื่อป้องกันการลักลอบนำเข้าน้ำมันเชื้อเพลิงทางทะเล รวมทั้งสามารถช่วยเหลือชาวประมงที่ได้รับความเดือดร้อนจากน้ำมันเชื้อเพลิงราคาสูง คณะรัฐมนตรีในการประชุมเมื่อวันที่ 3 ตุลาคม 2543 ได้มีมติอนุมัติตามมติคณะกรรมการนโยบายพลังงานแห่งชาติ โดยให้ดำเนินโครงการจำหน่ายน้ำมันเชื้อเพลิงสำหรับชาวประมงในเขตต่อเนื่อง โดยกำหนดให้มีการจำหน่ายน้ำมันดีเซลที่มีคุณภาพเหมาะสมกับเรือประมง มีการเติมสีเขียวและสารมาร์คเกอร์ รวมทั้งกำหนดให้จำหน่ายในเขตต่อเนื่อง (ห่างจากฝั่งประมาณ 12 - 24 ไมล์ทะเล) จึงจะได้รับการยกเว้นภาษีและกองทุนต่างๆ ทำให้ราคาน้ำมันในโครงการฯ ต่ำกว่าราคาน้ำมันดีเซลบนฝั่ง ซึ่งโครงการได้เริ่มดำเนินการมาตั้งแต่ปี 2544 เป็นต้นมา

การดำเนินการตามนโยบายดังกล่าว หน่วยงานที่เกี่ยวข้องได้จัดทำระบบการกำกับดูแลโครงการฯ โดยมีกรมศุลกากรเป็นหน่วยงานหลักในการดำเนินโครงการฯ มีการออกประกาศการยกเว้นภาษีสำหรับน้ำมันที่จำหน่ายในเขตต่อเนื่อง และได้กำหนดให้สมาคมการประมงแห่งประเทศไทยเข้ามาช่วยตรวจสอบและรับรองเรือประมงที่เข้าร่วมโครงการ รวมทั้งให้เรือบรรทุกน้ำมันและเรือสถานีบริการฯ ดำเนินการติดตั้งเครื่องรับ-ส่งสัญญาณผ่านดาวเทียม เพื่อช่วยป้องกันการกระทำผิดและสามารถตรวจสอบได้ ส่วนหน่วยงานที่เกี่ยวข้องอื่นได้ดำเนินการตามภาระหน้าที่ที่ได้รับมอบหมาย สำหรับภาษีมูลค่าเพิ่ม กรมสรรพากรได้มีพระราชกฤษฎีกายกเว้นภาษีมูลค่าเพิ่ม ซึ่งต้องมีขั้นตอนที่สามารถตรวจสอบได้ ดังนั้น โรงกลั่นน้ำมันในประเทศต้องจำหน่ายน้ำมันในโครงการฯ ให้ผู้ค้าน้ำมันตามมาตรา 7 (ตามพระราชบัญญัติการค้าน้ำมันเชื้อเพลิง พ.ศ. 2543) และน้ำมันดังกล่าวต้องจำหน่ายให้ผู้จำหน่ายน้ำมันเชื้อเพลิงในเขตต่อเนื่อง ซึ่งการส่งออกไปจำหน่ายในพื้นที่ดังกล่าวต้องมีการตรวจสอบจากหน่วยงานที่เกี่ยวข้อง เพื่อกำกับดูแลโครงการอย่างมีประสิทธิภาพ คณะรัฐมนตรีได้มีมติเมื่อวันที่ 18 กันยายน 2555 อนุมัติการแต่งตั้งคณะกรรมการกำกับดูแลโครงการจำหน่ายน้ำมันดีเซลสำหรับชาวประมงในเขตต่อเนื่องของราชอาณาจักรตามที่กระทรวงการคลังเสนอ เพื่อทดแทนคณะกรรมการชุดเดิมที่ถูกยกเลิกไป

1. ผลการจำหน่ายน้ำมันเชื้อเพลิงให้ชาวประมงในเขตต่อเนื่อง ปี 2544 - 2555 สรุปได้ดังตารางต่อไปนี้

	2544	2545	2546	2547	2548	2549	2550	2551	2552	2553	2554	2555
ผู้ค้าน้ำมันบนฝั่ง (ราย)	7	8	8	8	8	10	8	7	6	8	8	5
- โรงกลั่น (ราย)	4	4	4	4	4	5	4	3	3	4	4	2
- ผู้ค้าน้ำมัน ม.7 (ราย)	3	4	4	4	4	5	4	4	3	4	4	3
ผู้จำหน่ายในเขตต่อเนื่อง (ราย)	11	24	30	29	25	24	23	23	23	23	15	12
เรือบรรทุกน้ำมันและสถานีบริการ (ลำ)	34	84	97	92	69	59	59	64	62	39	35	24
สมาคมประมงท้องถิ่น (สมาคม)	28	31	33	33	27	27	27	36	36	36	36	36
เรือประมง (ลำ)	6,148	8,932	9,706	9,860	9,906	10,015	9,949	9,984	9,283	9,390	9,632	9,984

ในปี 2555 มีผู้ค้าน้ำมันบนฝั่งเข้าร่วมโครงการฯ รวม 5 ราย ประกอบด้วย (1) โรงกลั่นน้ำมัน จำนวน 2 ราย และ(2) ผู้ค้าน้ำมันตามมาตรา 7 จำนวน 3 ราย เมื่อเทียบกับปีที่ผ่านมาผู้ค้าน้ำมันบนฝั่งลดลงรวม 3 ราย (ลดลงร้อยละ 37) ซึ่งมีจำนวนโรงกลั่นลดลง 2 ราย และผู้ค้ามาตรา 7 ลดลงจำนวน 1 ราย ผู้จำหน่ายน้ำมันหรือผู้นำน้ำมันออกไปจำหน่ายในเขตต่อเนื่อง มีจำนวน 12 ราย ลดลงจากปี 2554 จำนวน 3 ราย (ลดลงร้อยละ 20) เรือบรรทุกน้ำมันและเรือสถานีบริการน้ำมันเชื้อเพลิงจำนวน 24 ลำ ลดลงจากปีที่ผ่านมา จำนวน 11 ลำ (ลดลงร้อยละ 31) เรือประมงที่ใช้บริการจากโครงการฯจำนวน 9,984 ลำ เพิ่มขึ้นจากปีที่ผ่านมา จำนวน 352 ลำ (เพิ่มขึ้นร้อยละ 4) และสมาคมประมงท้องถิ่น 36 สมาคม ไม่เปลี่ยนแปลงจากปีที่ผ่านมา

1.2 ปริมาณน้ำมันดีเซลที่จำหน่ายในเขตต่อเนื่อง การตรวจปล่อยน้ำมันในโครงการฯ ของกรมศุลกากรในปี 2555 มีปริมาณน้ำมันรวม 651.00 ล้านลิตร เมื่อเปรียบเทียบกับปีที่ผ่านมาพบว่าปริมาณน้ำมันลดลง 65.63 ล้านลิตร หรือลดลงร้อยละ 9 เมื่อพิจารณาปริมาณการตรวจปล่อยน้ำมันจากฝั่งอ่าวไทยและบางส่วนขนไปยังฝั่งอันดามัน มีปริมาณที่สามารถจำแนกได้ดังนี้ ปริมาณจำหน่ายในฝั่งอ่าวไทยจำนวน 634.98 ล้านลิตร หรือร้อยละ 98 ปริมาณจำหน่ายในฝั่งอันดามันจำนวน 16.02 ล้านลิตร หรือร้อยละ 2 ทั้งนี้ปริมาณที่จำหน่ายในฝั่งอ่าวไทยในบางส่วนน่าจะมีการนำไปจำหน่ายในฝั่งอันดามันแต่ไม่มีการแจ้งให้ทราบ ซึ่งข้อมูลในอดีตปริมาณน้ำมันที่จำหน่ายในฝั่งอันดามันประมาณ ร้อยละ 11 - 16 และจำหน่ายในฝั่งอ่าวไทยประมาณ ร้อยละ 84 - 89

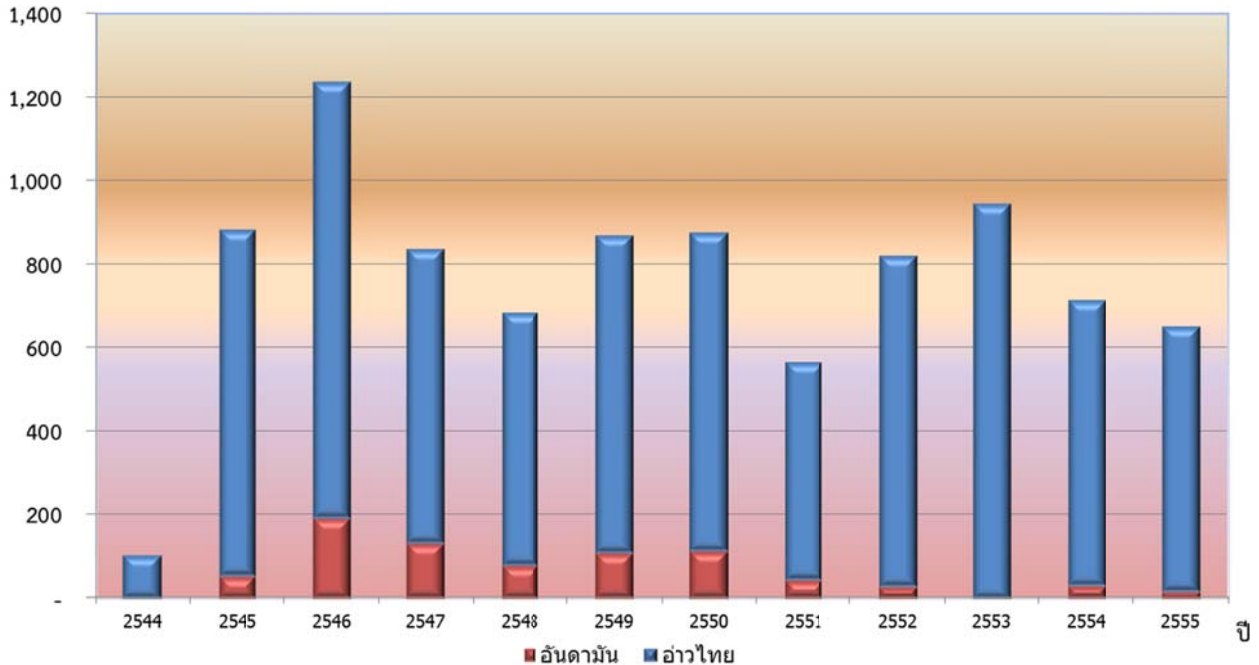
รายงานยอดปริมาณการขนส่งน้ำมันไปยังเขตต่อเนื่อง แยกตามฝั่งอ่าวไทยและอันดามัน

หน่วยงาน : กรมศุลกากร

	2544	2545	2546	2547	2548	2549	2550	2551	2552	2553	2554	2555
อ่าวไทย	104.06	830.63	1,046.66	707.59	608.05	762.46	765.01	523.01	793.87	946.71	684.94	634.98
สัดส่วนร้อยละ	100	94	84	84	89	88	87	92	97	100	96	98
อันดามัน	-	54.32	192.40	131.58	78.73	107.85	113.68	44.56	27.51	-	31.68	16.02
สัดส่วนร้อยละ	-	6	16	16	11	12	13	8	3	-	4	2
รวม	104.06	884.94	1,239.06	839.17	686.78	870.30	878.69	567.57	821.38	946.71	716.63	651.00
เฉลี่ย/เดือน	13.01	73.75	103.26	69.93	57.23	72.53	73.22	47.30	68.45	78.89	59.72	54.25

ปริมาณการตรวจปล่อยน้ำมันเขียว

ล้านลิตร



1.3 ปริมาณการจำหน่ายน้ำมันของโรงกลั่น และผู้ค้าน้ำมันตามมาตรา 7

จากข้อมูลของกรมธุรกิจพลังงาน ในปี 2555 สามารถสรุปได้ ดังนี้

1.3.1 โรงกลั่นน้ำมันมีการผลิตน้ำมันเพื่อจำหน่ายในโครงการฯ จำนวน 2 แห่ง คือ บริษัท ไออาร์พีซี จำกัด (มหาชน) และบริษัท ไทยออยล์ จำกัด (มหาชน) น้ำมันที่ผลิตได้มีคุณสมบัติเหมาะสมกับเรือประมงและจำหน่ายให้กับโครงการฯ ปริมาณน้ำมันรวม 660.49 ล้านลิตร เมื่อเปรียบเทียบกับปี 2554 (ปริมาณน้ำมันเขียว 726.47 ล้านลิตร) ปริมาณการผลิตน้ำมันเขียวลดลงรวม 65.98 ล้านลิตร หรือลดลงร้อยละ 2 และจำนวนโรงกลั่นที่เข้าร่วมโครงการลดลง 2 แห่ง โดยโรงกลั่นที่เข้าร่วมโครงการฯมีการผลิตน้ำมัน ดังนี้

1) บริษัท ไออาร์พีซี จำกัด (มหาชน) ผลิตน้ำมันให้โครงการฯรวม 508.59 ล้านลิตร หรือร้อยละ 77 ของน้ำมันในโครงการฯ ซึ่งน้ำมันดังกล่าวจำหน่ายให้บริษัทผู้ค้าน้ำมันตามมาตรา 7 จำนวน 3 ราย ดังนี้ (1)บริษัท น้ำมันไออาร์พีซี จำกัด ปริมาณน้ำมันรวม 420.49 ล้านลิตร (ร้อยละ 83 ของน้ำมันที่ผลิต) (2)บริษัท ปตท. จำกัด (มหาชน) ปริมาณน้ำมันรวม 76.94 ล้านลิตร (ร้อยละ 15 ของน้ำมันที่ผลิต) และ(3) บริษัท เซลล์แห่งประเทศไทย จำกัด ปริมาณน้ำมันรวม 11.16 ล้านลิตร (ร้อยละ 2 ของน้ำมันที่ผลิต) เมื่อเปรียบเทียบกับการผลิตในปี 2554 (ปริมาณน้ำมัน 483.06 ล้านลิตร) พบว่าปริมาณการผลิตน้ำมันเพิ่มขึ้น 25.53 ล้านลิตร หรือเพิ่มขึ้นร้อยละ 5

2) บริษัท ไทยออยล์ จำกัด (มหาชน) ผลิตน้ำมันให้โครงการฯ รวม 151.90 ล้านลิตร หรือร้อยละ 23 ของน้ำมันในโครงการฯ ซึ่งน้ำมันดังกล่าวจำหน่ายให้บริษัทผู้ค้าน้ำมันตามมาตรา 7 จำนวน 2 ราย ดังนี้ (1) บริษัท ปตท. จำกัด (มหาชน) ปริมาณน้ำมันรวม 114.19 ล้านลิตร (ร้อยละ 75 ของการผลิต) และ (2) บริษัท เซลล์แห่งประเทศไทย จำกัด ปริมาณน้ำมันรวม 37.72 ล้านลิตร (ร้อยละ 25 ของการผลิต) เมื่อเปรียบเทียบกับการผลิตในปี 2554 (ปริมาณน้ำมัน 180.16 ล้านลิตร) พบว่าปริมาณการผลิตน้ำมันลดลง 28.77 ล้านลิตร หรือลดลงร้อยละ 16

การจำหน่ายน้ำมันดีเซลส่งออกไปยังเขตต่อเนื่อง (โรงกลั่นน้ำมัน)													
โรงกลั่นน้ำมัน	2544	2545	2546	2547	2548	2549	2550	2551	2552	2553	2554	2555	รวม
	หน่วย : ล้านลิตร												
บริษัท ไทยออยล์ จำกัด	33.36	314.16	440.77	94.71	77.86	84.64	98.57	127.99	251.97	208.64	180.67	151.90	2,065.24
บริษัท สตาร์ปิโตรเลียมรีไฟน์นิ่ง จำกัด	17.39	296.25	282.31	98.28	30.02	122.03	40.33	39.99	10.93	18.06	34.75	-	990.35
บริษัท ปตท.อะโรเมติกส์และการกลั่น	16.06	44.04	57.55	131.71	35.33	67.33	171.43	-	-	168.36	27.99	-	719.79
บริษัท ไออาร์พีซี จำกัด (มหาชน)	45.65	227.15	449.21	530.35	555.67	609.87	570.36	447.22	560.28	584.59	483.06	508.59	5,571.98
บริษัท สยามกัลฟ์ปิโตรเคมีคัล จำกัด						8.90							8.90
รวม	112.46	881.60	1,229.84	855.05	698.89	892.76	880.69	615.19	823.18	979.65	726.47	660.49	9,356.26

การจำหน่ายน้ำมันดีเซลเพื่อการส่งออกไปยังเขตต่อเนื่อง ให้กับผู้ซื้อที่เป็นผู้ค้าน้ำมันตาม ม.7 ปี 2555														
ลำดับ	บริษัทผู้ค้าน้ำมัน	ปริมาณการจำหน่าย (ล้านลิตร)												
		ม.ค	ก.พ	มี.ค	เม.ย	พ.ค	มิ.ย	ก.ค	ส.ค	ก.ย	ต.ค	พ.ย	ธ.ค	รวม
	บริษัท ไทยออยล์ จำกัด													
1	ปตท.	9.99	7.96	9.94	9.93	9.93	12.83	14.84	9.94	7.94	11.94	-	8.95	114.19
2	เซลล์	5.32	1.99	-	5.26	1.99	-	1.99	7.29	1.98	3.98	3.95	3.98	37.72
	รวม	15.31	9.95	9.94	15.19	11.91	12.83	16.84	17.22	9.92	15.92	3.95	12.92	151.90
บริษัท ไออาร์พีซี จำกัด (มหาชน) (อุตสาหกรรมปิโตรเคมีคัลไทย)														
1	บจ.น้ำมัน ไออาร์พีซี	29.63	37.74	31.59	36.29	34.90	31.59	37.70	28.28	38.33	32.99	45.14	36.33	420.49
2	ปตท.	-	5.99	6.00	2.00	8.00	2.00	12.00	9.99	9.99	5.99	2.00	12.99	76.94
3	เซลล์	-	-	-	2.30	2.26	2.80	3.80	-	-	-	-	-	11.16
	รวม	29.63	43.73	37.58	40.59	45.16	36.39	53.49	38.27	48.32	38.97	47.14	49.31	508.59
	รวมทั้งหมด	44.95	53.68	47.53	55.77	57.07	49.22	70.33	55.50	58.24	54.89	51.08	62.24	660.49

1.3.2 จากข้อมูลของกรมธุรกิจพลังงาน ในปี 2554 บริษัทผู้ค้าน้ำมันตามมาตรา 7 เข้าร่วมโครงการฯ จำนวน 3 ราย ได้จำหน่ายน้ำมันให้ผู้ค้าน้ำมันในเขตต่อเนื่อง (Tanker) และมีส่วนแบ่งของตลาดน้ำมันเชียว ดังนี้

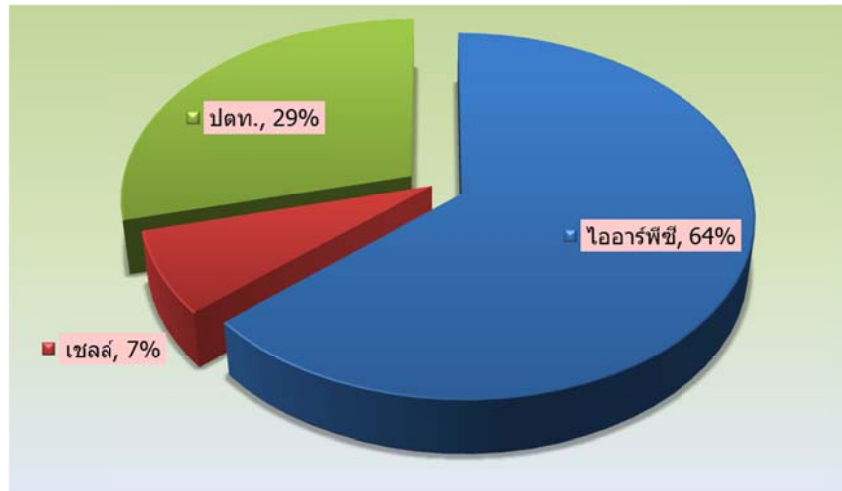
(1) บริษัท น้ำมันไออาร์พีซี จำกัด จำหน่ายน้ำมันปริมาณ 420.49 ล้านลิตร (เฉลี่ย 35 ล้านลิตร/เดือน) คิดเป็นร้อยละ 64 ของน้ำมันในโครงการฯ เมื่อเปรียบเทียบกับปี 2554 มีปริมาณการจำหน่ายลดลง 6.64 ล้านลิตร หรือลดลงร้อยละ 2

(2) บริษัท ปตท.จำกัด (มหาชน) จำหน่ายน้ำมันเชียวจำนวน 191.13 ล้านลิตร (เฉลี่ย 16 ล้านลิตร/เดือน) คิดเป็นร้อยละ 29 ของน้ำมันในโครงการฯ เมื่อเปรียบเทียบกับปี 2554 มีปริมาณการจำหน่ายลดลง 13.21 ล้านลิตร หรือลดลงร้อยละ 38

(3) บริษัท เชลล์แห่งประเทศไทย จำกัด จำหน่ายน้ำมันเชียวจำนวน 48.87 ล้านลิตร (เฉลี่ย 4 ล้านลิตร/เดือน) คิดเป็นร้อยละ 7 ของน้ำมันในโครงการฯ เมื่อเปรียบเทียบกับปี 2554 มีปริมาณการจำหน่ายลดลง 11.38 ล้านลิตร หรือลดลงร้อยละ 6

การจำหน่ายน้ำมันดีเซลโครงการน้ำมันเชียว													
ปี	2544	2545	2546	2547	2548	2549	2550	2551	2552	2553	2554	2555	รวม
	หน่วย : ล้านลิตร												
บจ.น้ำมันไออาร์พีซี	45.65	227.14	449.21	530.35	543.08	515.68	478.62	399.14	543.19	532.90	427.13	420.49	4,692.08
บจ. เชลล์แห่งประเทศไทย	40.48	257.47	308.19	146.39	51.46	33.73	45.67	22.90	72.09	126.15	60.25	48.87	1,164.78
บมจ. ปตท.	26.33	306.13	398.84	127.17	76.13	233.33	316.07	153.16	207.89	306.46	204.34	191.13	2,355.84
บจ. เซฟรอน (ไทย)	-	90.85	73.60	51.14	28.22	101.13	40.33	39.99	-	14.14	34.75	-	474.16
บจ.ทรานส์เทคเอ็นเนอวี่	-	-	-	-	-	8.90	-	-	-	-	-	-	8.90
รวม	112.46	881.58	1,229.84	855.05	698.89	892.76	880.69	615.19	823.18	979.65	726.47	660.49	8,686.86

การจำหน่ายน้ำมันเชื้อเพลิง 2555



1.3.3 ผู้ค้าน้ำมันในเขตต่อเนื่อง (Tanker) จำนวน 3 ราย มีการซื้อน้ำมันเพื่อนำไปจำหน่ายให้เรือสถานีบริการน้ำมันหรือจำหน่ายในทะเล ปริมาณน้ำมันรวม 456.20 ล้านลิตร มีรายละเอียดดังนี้

(1) บริษัท คำน้ำมันประมงไทย (2003) จำกัด มีการสั่งซื้อน้ำมันปริมาณรวม 424.51 ล้านลิตร คิดเป็นร้อยละ 65 ของการจำหน่ายน้ำมันเชื้อเพลิง เมื่อเปรียบเทียบกับปี 2554 ปริมาณการสั่งซื้อน้ำมันลดลง 1.99 ล้านลิตร หรือลดลงร้อยละ 0.5

(2) ห้างหุ้นส่วนจำกัด เอ็มยูออยล์ มีการสั่งซื้อน้ำมันปริมาณรวม 230.13 ล้านลิตร คิดเป็นร้อยละ 35 ของการจำหน่ายน้ำมันเชื้อเพลิง เมื่อเปรียบเทียบกับปี 2554 ปริมาณการสั่งซื้อน้ำมันลดลง 56.59 ล้านลิตร หรือลดลงร้อยละ 20

(3) บริษัท มหาชัยมารีนออยล์ จำกัด มีการสั่งซื้อน้ำมันเชื้อเพลิงปริมาณรวม 2.70 ล้านลิตร คิดเป็นร้อยละ 1 ของการจำหน่ายน้ำมันเชื้อเพลิง เมื่อเปรียบเทียบกับปี 2554 ปริมาณการสั่งซื้อน้ำมันลดลง 8.11 ล้านลิตร หรือลดลงร้อยละ 75

ตารางการจำหน่ายน้ำมันเชื้อเพลิง (หน่วย : ล้านลิตร)			
ผู้จำหน่าย	2553	2554	2555
หจก.เอ็ม.ยู.ออยล์	362.29	286.72	230.13
บจก. รวมมิตรมารีน	28.30	-	-
บจก.ค่าน้ำมันประมง	563.44	426.50	424.51
บจก.มหาชัยมารีนออยล์	12.39	10.81	2.70
รวม	966.42	724.02	657.33

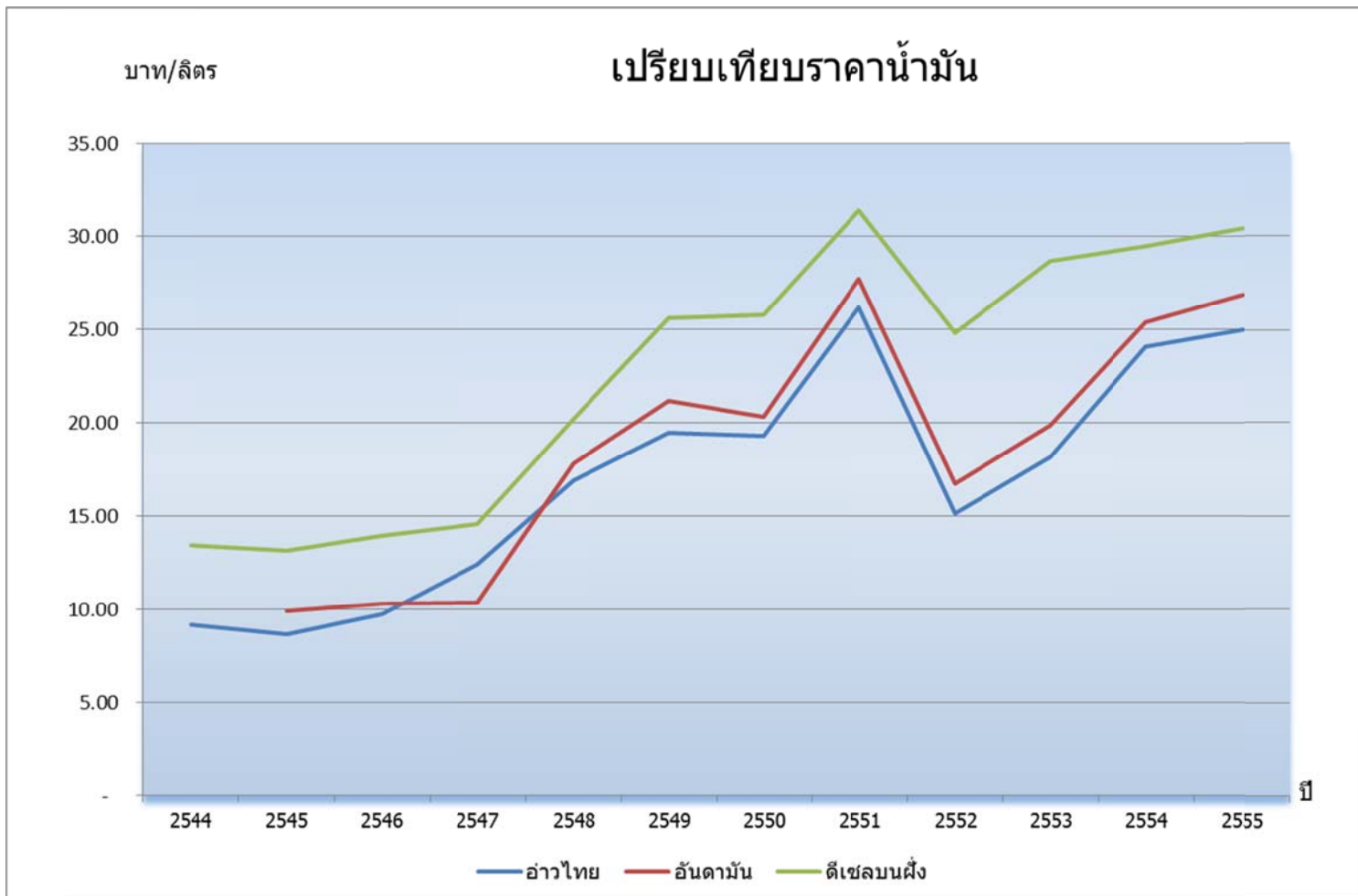


1.4 ข้อมูลการจำหน่ายน้ำมันในโครงการฯของศูนย์เฝ้าฟังกองบังคับการตำรวจน้ำ ในปี 2555 ปริมาณการจำหน่ายน้ำมันเชื้อเพลิงของเรือสถานีบริการน้ำมันรวม 639.05 ล้านลิตร เปรียบเทียบการตรวจปล่อยน้ำมันเชื้อเพลิงของกรมศุลกากร (651.00 ล้านลิตร) พบว่าการส่งน้ำมันเชื้อเพลิงออกไปเขตต่อเนื่องมากกว่าการจำหน่ายหรือปริมาณคงเหลือในเรือสถานีบริการน้ำมัน 11.95 ล้านลิตร คิดเป็นร้อยละ 2 ของปริมาณการตรวจปล่อย เมื่อเปรียบเทียบกับปี 2554 (ปริมาณคงเหลือในเรือสถานีบริการจำนวน 2.93 ล้านลิตร) พบว่าตัวเลขปริมาณการตรวจปล่อย (กรมศุลกากร) มากกว่าการจำหน่ายให้ชาวประมง (ข้อมูลของกองบังคับการตำรวจน้ำ) โดยปริมาณคงเหลือในเรือสถานีบริการสูงกว่าปี 2554 ปริมาณ 9.02 ล้านลิตร ซึ่งแนวโน้มปริมาณน้ำมันคงเหลือมีค่าเพิ่มขึ้น รายละเอียดดังตารางต่อไปนี้

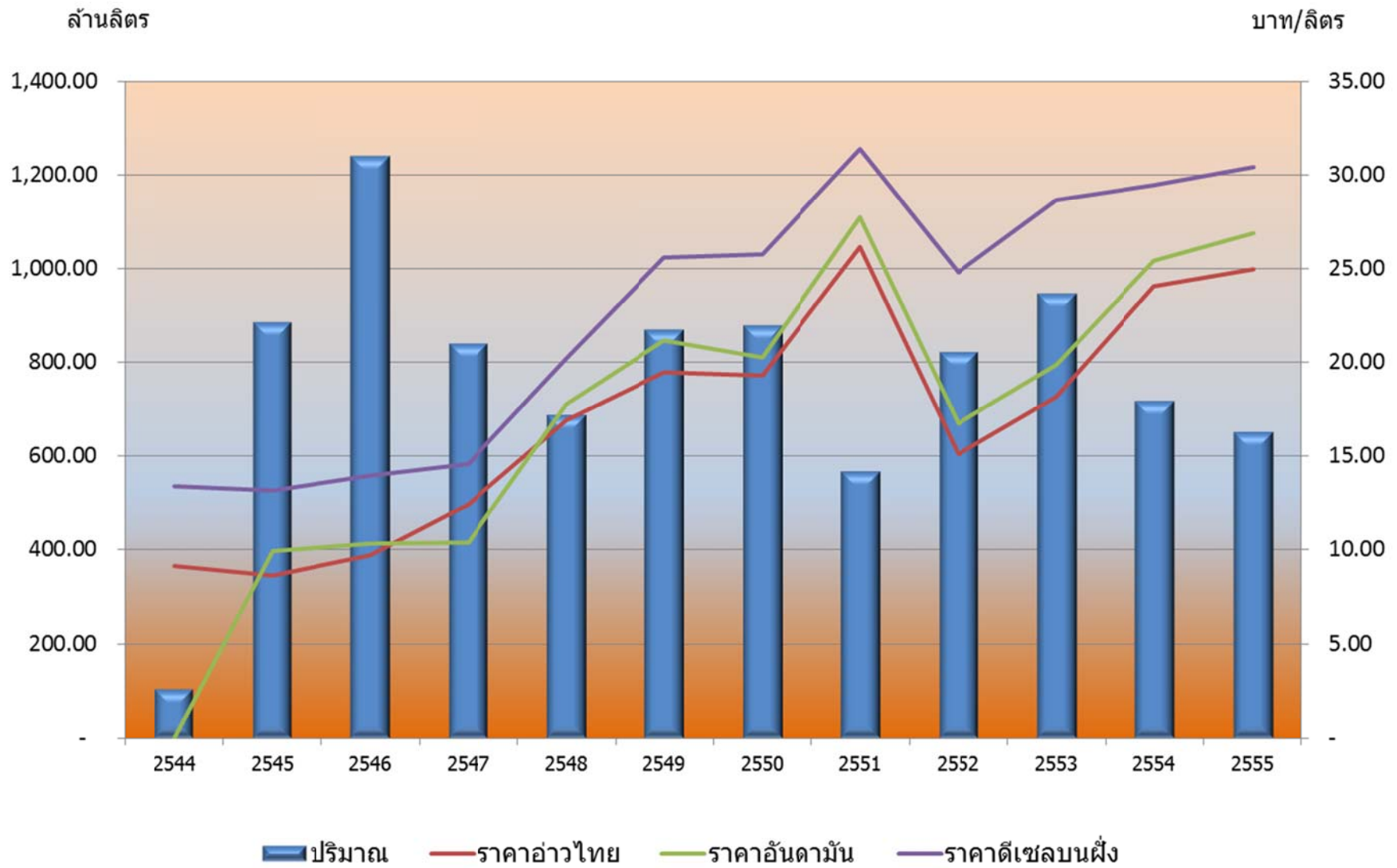
ปริมาณการจำหน่ายน้ำมัน (กองบังคับการตำรวจน้ำ)										หน่วย : ลิตร			
เดือน	ม.ค.	ก.พ.	มี.ค.	เม.ย.	พ.ค.	มิ.ย.	ก.ค.	ส.ค.	ก.ย.	ต.ค.	พ.ย.	ธ.ค.	รวม
ปี 2549	70.86	72.21	80.80	69.94	79.71	68.02	62.18	63.63	72.87	84.86	78.16	74.43	877.67
ปี 2550	82.26	77.00	90.04	74.10	83.25	79.23	76.52	76.34	75.24	73.31	59.28	60.70	907.26
ปี 2551	61.65	59.62	56.95	53.82	48.42	43.20	38.87	45.49	45.17	43.41	39.61	50.64	586.85
ปี 2552	56.63	61.94	65.93	55.14	67.52	63.62	71.78	67.83	69.28	76.94	60.74	73.48	790.84
ปี 2553	66.45	70.16	79.68	80.97	85.68	86.24	86.71	93.11	90.31	85.06	71.74	76.19	972.31
ปี 2554	70.03	65.24	57.52	59.98	67.11	60.45	64.11	67.39	59.64	61.98	50.95	48.58	732.97
ปี 2555	46.54	50.26	54.35	49.18	56.41	51.91	60.67	60.54	55.73	55.83	48.02	49.61	639.05
ปริมาณการตรวจปล่อยน้ำมัน (กรมศุลกากร)													
ปี 2549	75.77	71.38	67.86	66.17	81.98	74.13	69.84	66.65	74.71	78.68	74.96	68.16	870.29
ปี 2550	77.44	76.46	86.55	66.96	86.02	82.14	68.14	77.86	69.45	68.12	60.45	59.10	878.69
ปี 2551	67.74	53.98	53.14	58.94	42.82	40.87	42.49	44.26	39.97	44.67	40.77	37.90	567.55
ปี 2552	55.62	60.25	76.75	65.09	72.20	68.92	69.78	71.96	60.17	81.03	65.84	73.79	821.39
ปี 2553	64.57	73.86	72.36	76.28	78.73	84.02	88.12	93.64	75.02	83.75	82.90	73.45	946.71
ปี 2554	73.41	63.18	54.85	56.59	70.62	50.56	63.81	73.15	50.77	64.71	64.71	49.55	735.90
ปี 2555	44.88	53.68	47.53	53.47	54.80	32.98	58.51	58.85	68.23	54.89	60.94	62.23	651.00
ผลต่าง													
ปี 2549	4.91	-0.83	-12.94	-3.77	2.27	6.11	7.66	3.02	1.84	-6.18	-3.20	-6.27	-7.38
ปี 2550	-4.82	-0.54	-3.49	-7.14	2.77	2.91	-8.38	1.52	-5.79	-5.19	1.17	-1.60	-28.57
ปี 2551	6.09	-5.64	-3.81	5.12	-5.60	-2.33	3.62	-1.23	-5.20	1.26	1.15	-12.74	-19.30
ปี 2552	-1.01	-1.69	10.82	9.95	4.68	5.30	-2.01	4.14	-9.12	4.09	5.10	0.31	30.55
ปี 2553	-1.87	3.69	-7.31	-4.69	-6.95	-2.22	1.40	0.54	-15.29	-1.31	11.16	-2.74	-25.60
ปี 2554	3.38	-2.06	-2.66	-3.39	3.51	-9.89	-0.30	5.76	-8.87	2.73	13.76	0.96	2.93
ปี 2555	-1.66	3.42	-6.83	4.29	-1.61	-18.93	-2.16	-1.69	12.50	-0.94	12.92	12.63	11.95

1.5 ราคาน้ำมันที่จำหน่ายในเขตต่อเนื่อง จากข้อมูลราคาน้ำมันในโครงการฯ จากกองบังคับการตำรวจน้ำ และสมาคมการประมงแห่งประเทศไทย ราคาน้ำมันเฉลี่ยตั้งแต่ปี 2544 - 2555 พบว่าราคาน้ำมันเฉลี่ยในปี 2555 ใกล้เคียงกับปี 2554 แต่สูงกว่าปีที่ผ่านมา และพบว่ามีค่าใกล้เคียงกับปี 2551 หากพิจารณาส่วนต่างของราคาน้ำมันในโครงการฯ กับดีเซลเบนฟ้ง ราคาน้ำมันในโครงการฯ ต่ำกว่าประมาณ 4 - 6 บาท/ลิตร และส่วนต่างระหว่างราคาน้ำมันในฝั่งอ่าวไทยและฝั่งอันดามันเฉลี่ย 2 บาท/ลิตร และเนื่องจากนโยบายการช่วยเหลือค่าครองชีพของประชาชน โดยรัฐบาลได้ดูแลราคาน้ำมันดีเซล (เบนฟ้ง) ให้มีราคาไม่เกิน 30 บาท/ลิตร ตั้งแต่ปี 2554 เป็นต้นมา จึงทำให้ส่วนต่างของราคาน้ำมันดีเซลเบนฟ้งกับในทะเลไม่สูงเช่นในอดีตที่ผ่านมา

ตารางเปรียบเทียบราคาเฉลี่ยของน้ำมันเขียว กับ ราคาน้ำมันดีเซลหมุนเร็ว(เบนฝิ่ง)(บาท/ลิตร)						
ปี	ราคาน้ำมัน (บาท/ลิตร)			ผลต่างกับราคาเบนฝิ่ง		ผลต่างราคา
	อ่าวไทย	อันดามัน	ดีเซลเบนฝิ่ง	อ่าวไทย	อันดามัน	อ่าวไทยกับอันดามัน
2544	9.15		13.43	4.28		
2545	8.66	9.92	13.16	4.50	4.07	1.12
2546	9.72	10.34	13.97	4.24	3.63	0.62
2547	12.43	10.37	14.59	2.17	1.79	0.33
2548	16.91	17.79	20.22	3.31	2.43	0.88
2549	19.49	21.18	25.61	6.12	4.42	1.70
2550	19.31	20.29	25.77	6.45	5.48	0.98
2551	26.18	27.73	31.38	5.20	3.65	1.55
2552	15.13	16.74	24.78	9.03	7.42	1.61
2553	18.15	19.85	28.65	10.32	8.62	1.70
2554	24.08	25.40	29.47	5.19	3.91	1.32
2555	24.97	26.88	30.41	5.85	3.94	1.91



ปริมาณและราคาของน้ำมันเขียว



2. สรุปสถานการณ์โครงการฯ และแนวทางการแก้ไขปัญหา

1) ชาวประมงมีความต้องการใช้น้ำมันเชื้อเพลิงจากโครงการฯ ทำให้มีปริมาณการจำหน่ายน้ำมันเชื้อเพลิงในปี 2555 มีค่าเฉลี่ยเดือนละ 54 ล้านลิตร มีปริมาณต่ำกว่าปี 2554 ไม่มากนัก (เฉลี่ยเดือนละ 60 ล้านลิตร) เนื่องจากราคาน้ำมันที่สูงขึ้น รวมทั้งนโยบายการดูแลราคาน้ำมันดีเซลไม่ให้สูงเกินไป (ประมาณ 30 บาท/ลิตร) ตั้งแต่ปี 2554 เป็นต้นมา ทำให้ส่วนต่างของราคาน้ำมันดีเซลบนฝั่งสูงกว่าราคาน้ำมันในโครงการฯ ประมาณ 4 – 6 บาท/ลิตร ในอดีตที่ผ่านมามีส่วนต่างของราคาน้ำมันดีเซลบนฝั่งกับราคาน้ำมันในโครงการฯ ประมาณ 8 – 10 บาท/ลิตร จึงเป็นปัจจัยเร่งรัดชาวประมงให้สนใจซื้อน้ำมันในโครงการฯ ในปริมาณสูง ปัจจุบันแม้ส่วนต่างของราคาน้ำมันไม่สูงเช่นในอดีต แต่ชาวประมงยังคงซื้อน้ำมันจากโครงการฯ ดังนั้น การดำเนินโครงการจำหน่ายน้ำมันเชื้อเพลิงสำหรับชาวประมงในเขตต่อเนื่อง จึงยังคงมีความสำคัญกับชาวประมงอยู่อย่างต่อเนื่อง

2) น้ำมันที่เข้าสู่โครงการฯ มีโรงกลั่นน้ำมันที่ผลิตน้ำมันให้โครงการฯ ในปี 2555 จำนวน 2 แห่ง ซึ่งผู้ค้าตามมาตรา 7 ที่สำคัญในการจำหน่ายน้ำมันของโครงการฯ คือ บริษัท ไออาร์พีซี จำกัด (มหาชน) เนื่องจากมีโรงกลั่นที่สามารถผลิตน้ำมันตามข้อกำหนดคุณภาพของกรมธุรกิจพลังงาน และมีความสม่ำเสมอในการผลิตน้ำมันเชื้อเพลิง นอกจากนี้ยังมีกลไกการจำหน่ายน้ำมันผ่าน บริษัท น้ำมันไออาร์พีซี จำกัด ซึ่งเป็นบริษัทในเครือ ทำให้สามารถดำเนินการเพื่อค่าน้ำมันได้ครบวงจร จึงมีความได้เปรียบในการจำหน่ายน้ำมันเชื้อเพลิง รวมทั้งยังมีลูกค้าที่สำคัญ คือ บริษัท ค่าน้ำมันประมงไทย (2003) จำกัด ซึ่งมีส่วนแบ่งของตลาดน้ำมันเชื้อเพลิงในทะเลสูงสุด เนื่องจากเป็นบริษัทที่มีศักยภาพโดยมีเรือบรรทุกน้ำมันขนาดใหญ่ ซึ่งเป็นกลไกสำคัญในการรับ-ส่งน้ำมันเชื้อเพลิงให้กับเรือสถานีบริการน้ำมันกลางทะเล

3) ตัวเลขปริมาณการจำหน่ายน้ำมันเชื้อเพลิงของแต่ละหน่วยงานมีความความใกล้เคียงกันมากขึ้น แม้ยังมีความแตกต่างของตัวเลขแต่สามารถยอมรับได้ เนื่องจากการเก็บข้อมูลของแต่ละหน่วยงานมีวัตถุประสงค์การใช้งานด้านข้อมูลที่แตกต่างกัน ดังนั้นจึงเป็นแนวทางที่สามารถนำตัวเลขจากหน่วยที่เกี่ยวข้องมาใช้ในการวิเคราะห์ข้อมูลการดำเนินงานของโครงการฯ ได้

4) การแก้ไขปัญหาของโครงการฯ เนื่องจากคณะรัฐมนตรีได้มีการแต่งตั้งคณะกรรมการกำกับดูแลโครงการจำหน่ายน้ำมันดีเซลสำหรับชาวประมงในเขตต่อเนื่องของราชอาณาจักรขึ้นใหม่ โดยมีหน่วยงานที่เกี่ยวข้องร่วมเป็นกรรมการ จึงเป็นแนวทางการแก้ไขปัญหาและก่อให้เกิดการบูรณาการปฏิบัติงานในการกำกับดูแลโครงการฯ ได้อย่างมีประสิทธิภาพมากขึ้น
