

การดำเนินงานโครงการจำหน่ายน้ำมันดีเซลสำหรับชาวประมงในเขตต่อเนื่อง

1. ผลการดำเนินงานโครงการจำหน่ายน้ำมันดีเซลสำหรับชาวประมงฯ เดือน ธ.ค.57 มีรายละเอียด ดังนี้

1.1 จำนวนผู้เข้าร่วมโครงการ จากการดำเนินโครงการจำหน่ายน้ำมันเชื้อเพลิงในเขตต่อเนื่องสิ้นสุดเดือน ธ.ค.57 มีจำนวนผู้เข้าร่วมโครงการฯ ดังนี้

- ผู้ค้าน้ำมันตามมาตรา 7 มีจำนวน 5 ราย (ผู้ค้าน้ำมัน 3 ราย และโรงกลั่น จำนวน 2 ราย)
- เรือบรรทุกน้ำมันและสถานีบริการน้ำมัน (Tanker) มีจำนวน 16 ลำ *
- เรือประมงที่จดทะเบียนเข้าร่วมโครงการ จำนวน 9,453 ลำ *
- สมาคมประมงท้องถิ่นที่เสนอเข้าร่วมโครงการ จำนวน 37 สมาคม *

หมายเหตุ * ข้อมูลของสมาคมประมงการประมงแห่งประเทศไทย

1.2 ปริมาณน้ำมันดีเซลที่นำไปจำหน่ายในเขตต่อเนื่อง ข้อมูลกรมศุลกากรที่รวบรวมได้เดือน ธ.ค. 57 มีปริมาณของการตรวจปล่อยน้ำมันเขียว จำนวน 75.95 ล้านลิตร โดยเฉลี่ยจากสองเดือนที่ผ่านมาประมาณ 57.01 ล้านลิตร ซึ่งไม่แตกต่างกันมากนัก และน้ำมันดังกล่าวนำไปจำหน่ายในเขตต่อเนื่อง โดยจำหน่ายเฉพาะในฝั่งอ่าวไทย บางส่วนถูกนำไปจำหน่ายในฝั่งอันดามัน ดังตารางต่อไปนี้

ปริมาณการจำหน่าย (ล้านลิตร)

ปี 2557													
เดือน	ม.ค.	ก.พ.	มี.ค.	เม.ย.	พ.ค.	มิ.ย.	ก.ค.	ส.ค.	ก.ย.	ต.ค.	พ.ย.	ธ.ค.	รวม
อ่าวไทย	36.36	49.46	54.69	47.26	56.39	52.85	53.25	54.51	54.71	58.54	57.78	75.95	651.74
อันดามัน	-	-	-	-	-	-	-	-	-	-	-	-	-
รวม	36.36	49.46	54.69	47.26	56.39	52.85	53.25	54.51	54.71	58.54	57.78	75.95	651.74

หมายเหตุ : ข้อมูลจากกรมศุลกากร

1.3 ปริมาณการจำหน่ายน้ำมันดีเซลฯ ตามรายงานของกรมธุรกิจพลังงาน เดือน ธ.ค. 57 ดังนี้

1.3.1 โรงกลั่น มีการจำหน่ายน้ำมันเขียวให้กับผู้ค้าน้ำมันตามมาตรา 7 ในเดือน ธ.ค. 57 มีปริมาณ 64.87 ล้านลิตร โดยจำแนก ดังนี้

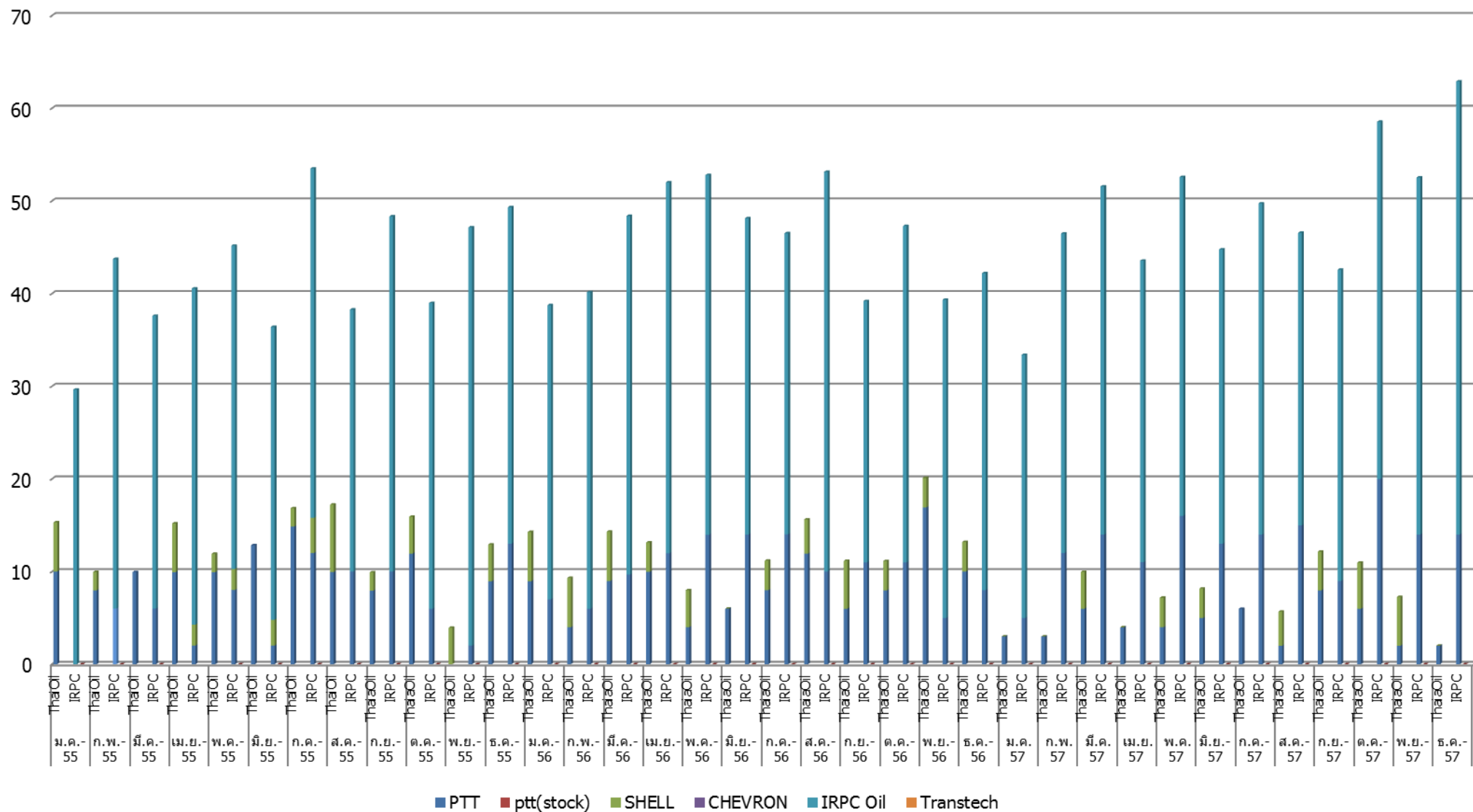
1) บริษัท ไออาร์พีซี จำกัด (มหาชน) มีปริมาณรวม 62.88 ล้านลิตร จำหน่ายให้บริษัท ไออาร์พีซี จำกัด ปริมาณ 48.89 ล้านลิตร จำหน่ายให้บริษัท ปตท.จำกัด มหาชน ปริมาณ 13.99 ล้านลิตร

2) บริษัท ไทยออยล์ จำกัด จำหน่ายให้แก่บริษัท ปตท. จำกัด มหาชน ปริมาณ 1.99 ล้านลิตร

การจำหน่ายน้ำมันดีเซลฯเพื่อการส่งออกไปยังเขตต่อเนื่อง ให้กับผู้ใช้ที่เป็นผู้ค้าน้ำมันตาม ม.7 ปี 2557

ลำดับ	บริษัทผู้ค้าน้ำมัน	ปริมาณการจำหน่าย (ล้านลิตร)												
		ม.ค	ก.พ	มี.ค	เม.ย	พ.ค	มิ.ย	ก.ค	ส.ค	ก.ย	ต.ค	พ.ย	ธ.ค	รวม
	บริษัท ไทยออยล์ จำกัด													
1	ปตท.	2.99	3.00	5.99	3.98	3.99	4.98	5.98	1.98	7.97	5.98	1.99	1.99	50.82
2	เชลล์	-	-	3.98	-	3.19	3.18	-	3.69	4.19	4.98	5.26	-	28.47
	รวม	2.99	3.00	9.97	3.98	7.18	8.16	5.98	5.68	12.15	10.96	7.26	1.99	79.29
บริษัท ไออาร์พีซี จำกัด (มหาชน) (อุตสาหกรรมปิโตรเคมีกัลไทย)														
1	บจ.น้ำมัน ไออาร์พีซี	28.37	34.48	37.58	32.54	36.58	31.76	35.73	31.58	33.58	32.58	38.54	48.89	422.20
2	ปตท.	5.00	11.99	13.98	11.01	15.99	12.99	13.99	14.98	8.98	19.99	13.99	13.99	156.88
	เชลล์	-	-	-	-	-	-	-	-	-	-	-	-	-
	รวม	33.37	46.47	51.56	43.55	52.57	44.75	49.72	46.56	42.56	52.58	52.52	62.88	579.08
	รวมทั้งหมด	36.36	49.46	61.52	47.53	59.75	52.91	55.70	52.23	54.71	63.54	59.78	64.87	658.37

ปริมาณจำหน่ายน้ำมันให้แก่ผู้ค้าตามมาตรา 7 (ผู้จำหน่ายบนฝั่ง) ของแต่ละโรงกลั่น ตั้งแต่ ปี ม.ค. 55 - ธ.ค. 57



1.3.2 ผู้ค้าน้ำมันตามมาตรา 7 มีการรับน้ำมันเขียวจากโรงกลั่นในเดือน ธ.ค. 57 รวม 64.87 ล้านลิตร โดยมีผู้จำหน่ายจำนวน 2 ราย ได้แก่ บริษัท น้ำมันไออาร์พีซี จำกัด และบริษัท ปตท. จำกัด (มหาชน) โดยมีปริมาณจำหน่ายของแต่ละบริษัท ดังนี้

ปริมาณการจำหน่ายน้ำมันเขียวให้เรือ Tanker (ล้านลิตร)

2556													
เดือน	ม.ค	ก.พ	มี.ค	เม.ย	พ.ค	มิ.ย	ก.ค	ส.ค	ก.ย	ต.ค	พ.ย	ธ.ค	รวม
เชลล์	5.32	5.33	5.33	3.18	3.99	-	3.19	3.69	5.18	3.18	3.19	3.20	44.77
ปตท.	15.95	9.98	18.65	21.94	17.98	19.98	21.99	21.93	16.96	18.94	21.91	17.98	224.18
น้ำมันไออาร์พีซี	31.75	34.16	38.70	40.01	38.81	34.13	32.50	43.13	28.19	36.29	34.33	34.20	426.19
รวม	53.01	49.46	62.68	65.13	60.78	54.11	57.68	68.74	50.34	58.41	59.43	55.38	695.13

2557													
เดือน	ม.ค	ก.พ	มี.ค	เม.ย	พ.ค	มิ.ย	ก.ค	ส.ค	ก.ย	ต.ค	พ.ย	ธ.ค	รวม
เชลล์	-	-	3.98	-	3.19	3.18	-	3.69	4.19	4.98	5.26	-	28.47
ปตท.	7.99	14.99	19.96	14.99	19.97	17.96	19.98	16.97	16.95	25.98	15.98	15.99	207.69
น้ำมันไออาร์พีซี	28.37	34.48	37.58	32.54	36.58	31.76	35.73	31.58	33.58	32.58	38.54	48.89	422.20
รวม	36.36	49.46	61.52	47.53	59.75	52.91	55.70	52.23	54.71	63.54	59.78	64.87	658.37

ข้อมูล : กรมธุรกิจพลังงาน

1.3.3 ปริมาณการจำหน่ายน้ำมันเขียวของผู้ค้าน้ำมันตามมาตรา 7 ให้กับผู้ค้าน้ำมันในเขตต่อเนื่องจำนวน 2 ราย ได้แก่บริษัท ค้าน้ำมันประมง จำกัด และห้างหุ้นส่วนจำกัด เอ็ม.ยู.ออยล์ ณ สิ้นเดือน ธันวาคม 57 โดยมีรายละเอียดของข้อมูล ดังตารางแนบนี้

ตารางการจำหน่ายน้ำมันเขียว (หน่วย : ล้านลิตร) 2556													
เดือน	ม.ค.	ก.พ.	มี.ค.	เม.ย.	พ.ค.	มิ.ย.	ก.ค.	ส.ค.	ก.ย.	ต.ค.	พ.ย.	ธ.ค.	รวม
หจก.เอ็ม.ยู.ออยล์	17.94	13.97	22.95	25.94	21.98	23.98	21.99	26.93	21.96	22.93	25.91	21.98	268.48
บจก. รวมนิตรมารีน	-	-	-	-	-	-	-	-	-	-	-	-	-
บจก.ค้าน้ำมันประมง	35.07	35.49	36.69	36.01	34.81	30.13	27.60	38.12	28.38	32.30	30.33	30.20	395.11
บจก.มหาชัยมารีนออยล์	-	-	-	-	-	-	-	-	-	-	-	-	-
รวม	53.01	49.46	59.64	61.94	56.79	54.11	49.59	65.05	50.34	55.23	56.24	52.18	663.59

เดือน	ม.ค.	ก.พ.	มี.ค.	เม.ย.	พ.ค.	มิ.ย.	ก.ค.	ส.ค.	ก.ย.	ต.ค.	พ.ย.	ธ.ค.	รวม
หจก.เอ็ม.ยู.ออยล์	9.98	18.99	29.94	5.50	30.16	23.14	21.98	22.96	25.13	34.95	30.24	24.99	277.95
บจก.ค้าน้ำมันประมง	26.37	30.47	31.57	28.55	29.58	29.76	31.73	31.27	29.58	28.58	29.54	39.89	366.90
รวม	36.35	49.46	61.51	34.05	59.74	52.90	53.70	54.23	54.71	63.54	59.77	64.88	644.85

1.4 ปริมาณการใช้น้ำมันของเรือประมง จากรายงานของศูนย์เฝ้าพิงและการบันทึกข้อมูลของกองบังคับการตำรวจน้ำ พบว่าปริมาณการจำหน่ายน้ำมันเชื้อเพลิงของเรือสถานีบริการน้ำมันดังกล่าว ในเดือน ธ.ค.57 จำนวน 64.87 ล้านลิตร เมื่อเปรียบเทียบกับการตรวจปล่อยของกรมศุลกากรเดือน ธ.ค.57 มีปริมาณ 75.95 ล้านลิตร จะเห็นได้ว่าปริมาณของการตรวจปล่อยมีมากกว่าการจำหน่าย จำนวน 11.07 ล้านลิตร ดังรายละเอียดตามตารางต่อไปนี้

ปริมาณการจำหน่ายน้ำมัน (กองบังคับการตำรวจน้ำ/กรมธุรกิจ)													หน่วย : ล้านลิตร
เดือน	ม.ค.	ก.พ.	มี.ค.	เม.ย.	พ.ค.	มิ.ย.	ก.ค.	ส.ค.	ก.ย.	ต.ค.	พ.ย.	ธ.ค.	รวม
ปี 2549	70.86	72.21	80.80	69.94	79.71	68.02	62.18	63.63	72.87	84.86	78.16	74.43	877.67
ปี 2550	82.26	77.00	90.04	74.10	83.25	79.23	76.52	76.34	75.24	73.31	59.28	60.7	907.26
ปี 2551	61.65	59.62	56.95	53.82	48.42	43.20	38.87	45.49	45.17	43.41	39.61	50.64	586.85
ปี 2552	56.63	61.94	65.93	55.14	67.52	63.62	71.78	67.83	69.28	76.94	60.74	73.48	790.84
ปี 2553	66.45	70.16	79.68	80.97	85.68	86.24	86.71	93.11	90.31	85.06	71.74	76.19	972.31
ปี 2554	70.03	65.24	57.52	59.98	67.11	60.45	64.11	67.39	59.64	61.98	50.95	48.58	732.97
ปี 2555	46.54	50.26	54.35	49.18	56.41	51.91	60.67	60.54	55.73	55.83	48.02	49.61	639.05
ปี 2556	55.65	38.51	52.10	48.00	52.59	49.89	50.85	51.76	48.39	49.33	45.82	44.63	587.51
ปี 2557	45.96	39.40	45.39	8.15	52.88	45.49	47.95	46.50	54.71	63.54	59.78	64.87	574.63
* เดือน ก.ย.57 ข้อมูลจากกรมธุรกิจ													
ปริมาณการตรวจปล่อยน้ำมัน (กรมศุลกากร)													
ปี 2549	75.77	71.38	67.86	66.17	81.98	74.13	69.84	66.65	74.71	78.68	74.96	68.16	870.29
ปี 2550	77.44	76.46	86.55	66.96	86.02	82.14	68.14	77.86	69.45	68.12	60.45	59.1	878.69
ปี 2551	67.74	53.98	53.14	58.94	42.82	40.87	42.49	44.26	39.97	44.67	40.77	37.90	567.55
ปี 2552	55.62	60.25	76.75	65.09	72.20	68.92	69.78	71.96	60.17	81.03	65.84	73.79	821.39
ปี 2553	73.86	72.36	76.28	78.73	84.02	88.12	93.64	75.02	83.75	82.90	73.45	73.45	955.58
ปี 2554	54.85	56.59	70.616	50.56	63.81	73.15	50.77	64.71	49.55	45.44	45.44	45.44	670.91
ปี 2555	44.88	53.68	47.53	53.47	54.80	32.98	58.51	58.85	68.23	54.89	60.94	62.23	651.00
ปี 2556	53.01	46.26	59.64	-	60.77	54.11	50.24	74.03	50.35	54.42	59.44	57.37	619.64
ปี 2557	36.36	49.46	54.69	47.26	56.39	52.85	52.85	53.25	54.51	58.54	57.78	75.95	649.88
ผลต่าง													
ปี 2551	6.09	-5.64	-3.81	5.12	-5.6	-2.33	3.62	-1.23	-5.20	1.26	1.15	-12.74	-19.30
ปี 2552	-1.01	-1.69	10.82	9.95	4.68	5.30	-2.01	-	-9.12	4.09	5.10	0.31	30.55
ปี 2553	7.41	2.20	-3.40	-2.24	-1.66	1.87	6.93	-18.08	-6.56	-2.16	1.71	-2.74	-16.72
ปี 2554	-15.18	-8.65	13.10	-9.42	-3.30	12.70	-13.34	-2.68	-10.09	-16.54	-5.51	-3.15	-62.06
ปี 2555	-1.66	3.42	-6.83	4.29	-1.61	-18.93	-2.16	-1.69	12.50	-0.94	12.92	12.63	11.95
ปี 2556	-2.64	7.76	7.54	-48.00	8.19	4.22	-0.61	22.27	1.96	5.09	13.62	12.74	32.13
ปี 2557	-9.60	10.06	9.29	39.11	3.51	7.36	4.90	6.75	-0.21	-5.00	-2.00	11.07	75.26

หมายเหตุ : ตัวเลขบวก แสดงว่าการตรวจปล่อยมากกว่าการจำหน่ายน้อยกว่า

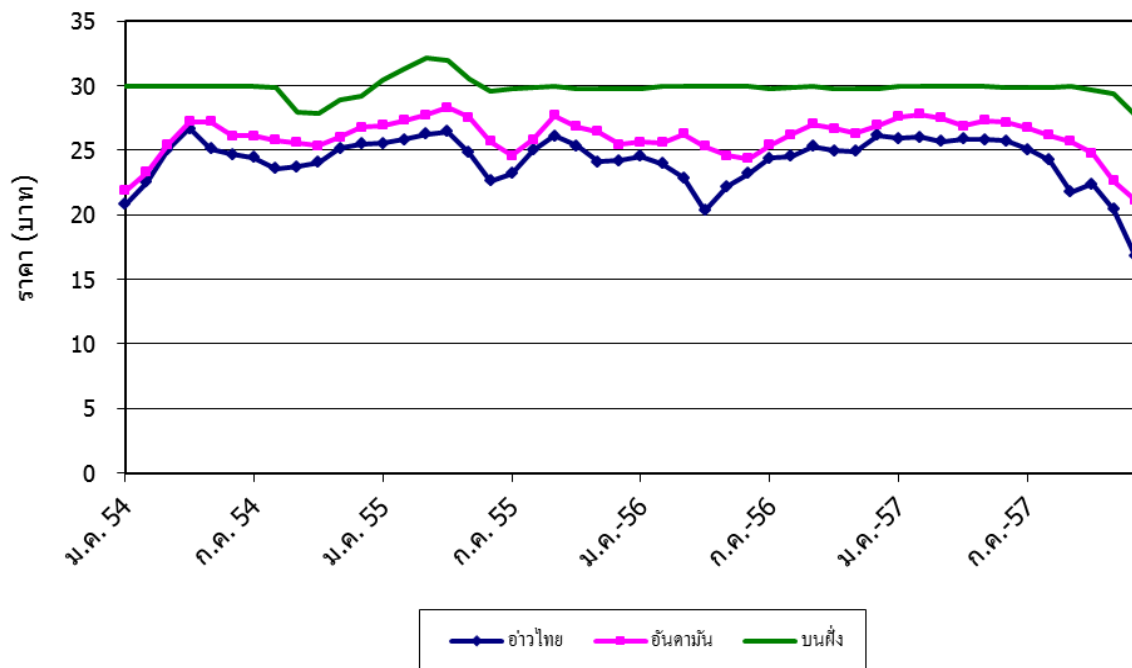
ตัวเลขลบ แสดงว่าการตรวจปล่อยน้อยกว่าการจำหน่ายสูงกว่า

1.5 ราคาน้ำมันที่จำหน่ายในเขตต่อเนื่อง จากการรายงานการเปรียบเทียบราคาน้ำมันเขียวของ กองบังคับการตำรวจน้ำและสมาคมการประมงแห่งประเทศไทยในเดือน ธ.ค. 57 ราคาบ่นฝั่ง 27.79 บาท/ลิตร ราคาน้ำมันในอ่าวไทย 16.86 บาท/ลิตร ราคาน้ำมันในฝั่งอันดามัน 21.16 บาท/ลิตร ผลต่างของราคาน้ำมัน ในอ่าวไทยกับราคาบ่นฝั่งอยู่ระหว่าง 10.93 บาท/ลิตร ลิตร ผลต่างของราคาน้ำมันในอันดามันกับราคาบ่นฝั่ง อยู่ระหว่าง 6.63 บาท/ลิตร และผลต่างราคาน้ำมันในอ่าวไทยกับฝั่งอันดามันอยู่ระหว่าง 4.30 บาท/ลิตร ดังตารางต่อไปนี้

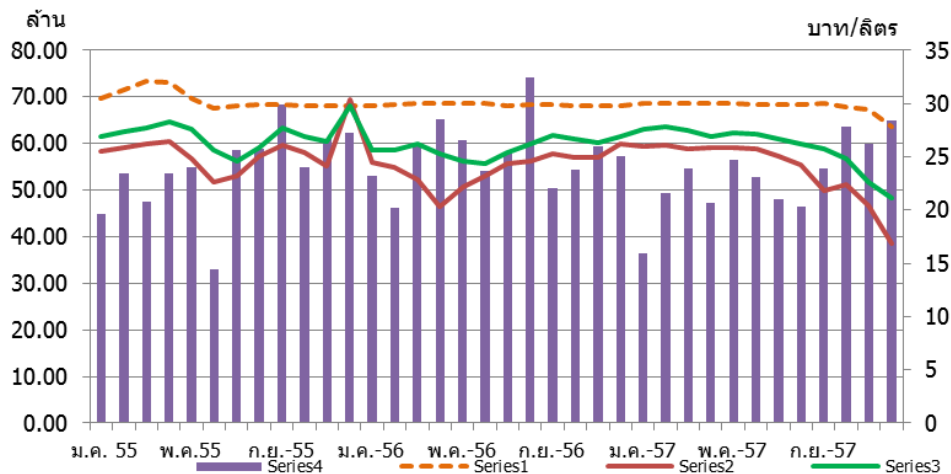
ตารางเปรียบเทียบราคาน้ำมันโครงการฯ ในเขตต่อเนื่อง กับ บ่นฝั่ง (ดีเซลหมุนเร็ว) 2557

ตารางเปรียบเทียบราคาน้ำมันโครงการฯ ในเขตต่อเนื่อง กับ บ่นฝั่ง (ดีเซลหมุนเร็ว)						
ปี 2557						
เดือน	ราคาน้ำมัน (บาท)			ผลต่างกับราคาบ่นฝั่ง		ผลต่างราคา อ่าวไทยกับอันดามัน
	อ่าวไทย	อันดามัน	บ่นฝั่ง	อ่าวไทย	อันดามัน	
ม.ค.	25.95	27.59	29.99	4.04	2.40	1.64
ก.พ.	26.04	27.80	29.99	3.95	2.19	1.76
มี.ค.	25.70	27.51	29.99	4.29	2.48	1.81
เม.ย.	25.88	26.88	29.99	4.11	3.11	1.00
พ.ค.	25.82	27.29	29.99	4.17	2.70	1.46
มิ.ย.	25.75	27.17	29.91	4.16	2.74	1.43
ก.ค.	25.05	26.72	29.85	4.80	3.13	1.66
ส.ค.	24.25	26.16	29.86	5.61	3.70	1.92
ก.ย.	21.76	25.70	29.99	8.23	4.29	3.94
ต.ค.	22.39	24.80	29.66	7.27	4.86	2.41
พ.ย.	20.44	22.61	29.42	8.98	6.81	2.16
ธ.ค.	16.86	21.16	27.79	10.93	6.63	4.30
ราคาเฉลี่ย 12 เดือน	25.74	27.28	29.70	4.22	2.68	1.54

กราฟเปรียบเทียบราคาน้ำมันโครงการฯ ในเขตต่อเนื่อง กับราคาน้ำมัน
บนฝั่ง (ดีเซลหมุนเร็ว)
ตั้งแต่ ม.ค. 2554 - ธ.ค. 2557



เปรียบเทียบปริมาณจำหน่ายน้ำมันเชื้อเพลิงกับ
ราคาน้ำมันที่เปลี่ยนแปลง
ตั้งแต่ ม.ค. 54 - ธ.ค. 57



2. สถานการณ์ปัจจุบันของโครงการ

1) ตามที่รัฐบาลได้มีนโยบายกำกับดูแลราคาน้ำมันดีเซลไม่เกิน 30 บาท/ลิตร และเนื่องจากสถานการณ์ราคาน้ำมันในตลาดโลกลดลง ทำให้ราคาน้ำมันดีเซลลดต่ำลงมา รัฐบาลจึงมีการเก็บเงินเข้ากองทุนน้ำมันเชื้อเพลิงเพื่อชดเชยการสนับสนุนราคาน้ำมันในช่วงก่อน แต่สำหรับราคาน้ำมันในโครงการฯ มีราคาลดลงตามตลาดโลกทำให้ราคาน้ำมันในอ่าวไทยอยู่ที่ 16.86 บาท/ลิตร และราคาน้ำมันในฝั่งอันดามันอยู่ที่ 21.16 บาท/ลิตร ผลต่างราคาน้ำมันกับบนฝั่งอ่าวไทยอยู่ที่ 10.93 บาท/ลิตร ผลต่างราคาน้ำมันบนฝั่งกับอันดามันอยู่ที่ 6.63 บาท/ลิตร ซึ่งผลต่างราคาอ่าวไทยกับอันดามันอยู่ที่ 4.30 บาท/ลิตร ทั้งนี้ จากข้อมูลของชาวประมงพบว่าน้ำมันในโครงการฯ มีราคาต่ำ อาจมาจากการนำน้ำมันที่อยู่นอกโครงการฯ ซึ่งมีต้นทุนต่ำกว่าเข้ามาผสมกับน้ำมันในโครงการฯ และจำหน่ายให้แก่ชาวประมงด้วยราคาที่ต่ำมาก จึงต้องมีการตรวจสอบการจำหน่ายน้ำมันของชาวประมงอย่างเข้มงวด

2) ปริมาณการตรวจปล่อยน้ำมันในโครงการฯ ในเดือน ธ.ค.57 พบว่ามีปริมาณสูงกว่าในเดือน พ.ย. 57 ที่ผ่านมา 5.09 ล้านลิตร อาจเนื่องมาจากราคาน้ำมันได้ปรับตัวลดลง จึงทำให้ปริมาณการตรวจปล่อยเพิ่มสูงขึ้น ดังนั้นหน่วยงานที่เกี่ยวข้องจำเป็นต้องมีการตรวจสอบการจำหน่ายน้ำมันเชื้อเพลิงอย่างสม่ำเสมอ เพื่อช่วยในการติดตามสถานการณ์ของโครงการฯ