

**ผลการดำเนินงานโครงการจำหน่ายน้ำมันดีเซลสำหรับชาวประมงในเขตต่อเนื่อง**  
**(โครงการน้ำมันเขียว)**

**1. ผลการดำเนินงานโครงการฯ เดือน ธันวาคม 2551 มีรายละเอียดดังนี้**

1.1 จำนวนผู้เข้าร่วมโครงการ จากการดำเนินโครงการจำหน่ายน้ำมันเชื้อเพลิงในเขตต่อเนื่องในเดือน ธันวาคม 2551 มีจำนวนผู้เข้าร่วมโครงการฯ ดังนี้

- ผู้ค้าน้ำมันตามมาตรา 7 (ผู้ค้าน้ำมันและโรงกลั่น, ผู้จำหน่ายบนฝั่ง) มีจำนวน 5 ราย
- ผู้จัดจำหน่ายในเขตต่อเนื่อง มีจำนวน 23 ราย (ผู้นำไปจำหน่ายต่อในเขตต่อเนื่อง)
- เรือบรรทุกน้ำมันและสถานีบริการน้ำมัน (Tanker) มีจำนวน 64 ลำ  
(เรือในโครงการทุกลำติด GPS และเปิดสัญญาณตรวจสอบได้)
- สมาคมประมงท้องถิ่นที่เสนอเข้าร่วมโครงการ จำนวน 36 สมาคม
- เรือประมงที่จดทะเบียนเข้าร่วมโครงการ จำนวน 9,984 ลำ

1.2 ปริมาณน้ำมันดีเซลที่จำหน่ายในเขตต่อเนื่อง (ข้อมูลกรมศุลกากร) มีปริมาณการจำหน่ายโดยกรมศุลกากรตรวจปล่อยในเดือนธันวาคม 2551 จำนวน 37.90 ล้านลิตร แยกเป็นฝั่งอ่าวไทย จำนวน 32.31 ล้านลิตร ส่วนฝั่งอันดามัน จำนวน 5.59 ล้านลิตร เมื่อเปรียบเทียบกับช่วงเดียวกันในปีที่ผ่านมา ปริมาณการใช้น้ำมันเขียวลดลงประมาณ 2.87 ล้านลิตร ทั้งนี้เกิดจากเรือประมงหยุดกิจการในช่วงที่น้ำมันมีราคาสูง ซึ่งในปัจจุบันราคาน้ำมันได้ปรับลดลงมาบ้างแล้ว จึงทำให้สถานการณ์ได้ปรับตัวเข้าสู่ภาวะปกติแล้ว

ปริมาณการจำหน่าย (ล้านลิตร)

ปี 2550

เดือน	ม.ค.	ก.พ.	มี.ค.	เม.ย.	พ.ค.	มิ.ย.	ก.ค.	ส.ค.	ก.ย.	ต.ค.	พ.ย.	ธ.ค.	รวม
อ่าวไทย	65.2	63.48	71.89	56.87	73.83	73.89	62.68	69.82	63.52	56.99	54.92	51.94	765.03
อันดามัน	12.24	12.98	14.66	10.09	12.19	8.25	5.46	8.05	5.93	11.14	5.53	7.16	113.68
รวม	77.44	76.46	86.55	66.96	86.02	82.14	68.14	77.86	69.45	68.12	60.45	59.1	878.69

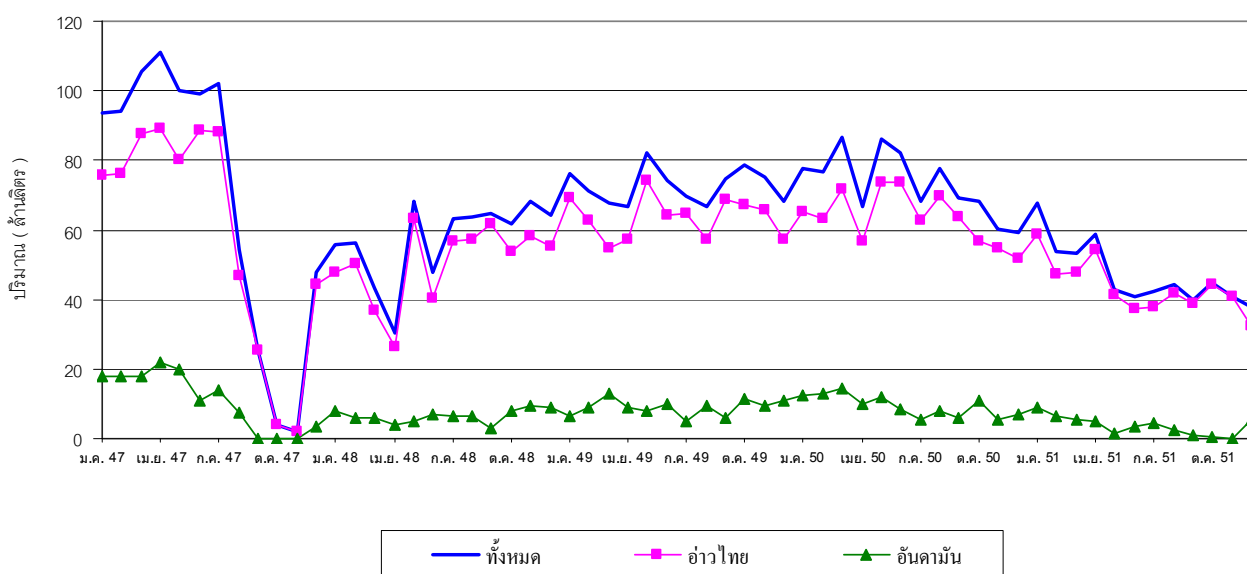
ปี 2551

เดือน	ม.ค.	ก.พ.	มี.ค.	เม.ย.	พ.ค.	มิ.ย.	ก.ค.	ส.ค.	ก.ย.	ต.ค.	พ.ย.	ธ.ค.	รวม
อ่าวไทย	58.86	47.50	47.91	54.17	41.42	37.37	37.98	41.68	38.98	44.08	40.77	32.31	523.02
อันดามัน	8.89	6.48	5.24	4.77	1.40	3.50	4.51	2.58	0.99	0.60	-	5.59	44.56
รวม	67.75	53.98	53.15	58.94	42.82	40.87	42.49	44.26	39.97	44.67	40.77	37.90	567.58

กราฟเปรียบเทียบยอดปริมาณการขนส่งน้ำมัน

ระหว่างอ่าวไทยกับอันดามัน

หน่วยงาน : กรมศุลกากร



1.3 ปริมาณการจำหน่ายน้ำมันของผู้ค้าบนฝั่ง จากรายงานการจำหน่ายน้ำมันเชื้อเพลิงของผู้ค้าน้ำมันตามมาตรา 7 สามารถสรุปได้ ดังนี้

1.3.1 ผู้จำหน่ายบนฝั่งในเดือนธันวาคม 2551 มีปริมาณการจำหน่ายจำนวน 62.04 ล้านลิตร สามารถจำแนกการจำหน่ายของแต่ละบริษัท ดังนี้ 1) บริษัท น้ำมัน ไออาร์พีซี มีปริมาณจำหน่าย 37.58 ล้านลิตร 2) บริษัท ปตท. มีปริมาณการจำหน่าย 4.81 ล้านลิตร 3) บริษัท เชฟรอน มีปริมาณการจำหน่าย 17.65 ล้านลิตร และ 4) บริษัท เชลล์ มีปริมาณการจำหน่าย 1.99 ล้านลิตร ตามตารางต่อไปนี้

ปริมาณการจำหน่ายน้ำมันเชื้อเพลิงเรือ Tanker (ล้านลิตร)

ปี 2550													
เดือน	ม.ค	ก.พ	มี.ค	เม.ย	พ.ค	มิ.ย	ก.ค	ส.ค	ก.ย	ต.ค	พ.ย	ธ.ค	รวม
เชลล์	4.18	4.14	4.20	4.13	4.14	5.98	5.00	5.96	5.96	2.79	0.997	-	47.48
ปตท.	35.19	28.55	31.23	24.60	30.74	28.93	20.53	25.38	20.19	29.90	24.02	19.77	319.03
เชฟรอน	4.35	4.33	1.99	3.98	3.98	3.98	5.96	2.01	3.98	5.77	-	-	40.33
น้ำมัน ไออาร์พีซี	35.91	37.47	49.77	41.27	44.24	42.99	38.65	42.59	35.97	34.44	35.99	39.32	478.60
ทรานส์เทคฯ	-	-	-	-	-	-	-	-	-	-	-	-	0.00
รวม	79.63	74.49	87.19	73.98	83.10	81.88	70.14	75.93	66.10	72.90	61.01	59.09	885.44
ปี 2551													
เชลล์	1.00	-	2.01	2.01	2.01	3.96	1.99	1.98	1.99	3.96	-	1.99	22.90
ปตท.	25.98	22.75	28.24	12.02	5.46	7.79	12.72	9.08	7.62	10.14	5.38	4.81	152.01
เชฟรอน	-	-	-	-	-	-	-	-	-	8.88	13.46	17.65	39.99
น้ำมัน ไออาร์พีซี	40.77	29.34	26.00	42.45	36.59	29.12	27.78	33.20	30.36	34.56	31.39	37.58	399.14
ทรานส์เทคฯ	-	-	-	-	-	-	-	-	-	-	-	-	0.00
รวม	67.75	52.09	56.26	56.48	44.07	40.87	42.49	44.26	39.97	57.54	50.23	62.04	614.05

ข้อมูล : กรมธุรกิจพลังงาน

1.3.2 โรงกลั่น มีการจำหน่ายน้ำมันเชื้อเพลิงให้กับผู้ค้ามาตรา 7 (จำหน่ายบนฝั่ง) ในเดือนธันวาคม 2551 จำนวน 62.04 ล้านลิตร โดยการจำแนกการจำหน่ายดังนี้

1) บริษัท ไออาร์พีซี จำกัด (มหาชน) มีปริมาณการจำหน่ายน้ำมันเดือนธันวาคม 2551 ผ่านบริษัท น้ำมัน ไออาร์พีซี จำกัด จำนวน 37.58 ล้านลิตร

2) บริษัท ไทยออยล์ จำกัด มีจำหน่ายน้ำมันเชื้อเพลิงผ่าน ปตท. จำนวน 4.81 ล้านลิตร ผ่าน บจ. เชลล์ แห่งประเทศไทย จำนวน 1.99 ล้านลิตร สรุปปริมาณการจำหน่ายดังตารางและกราฟต่อไปนี้

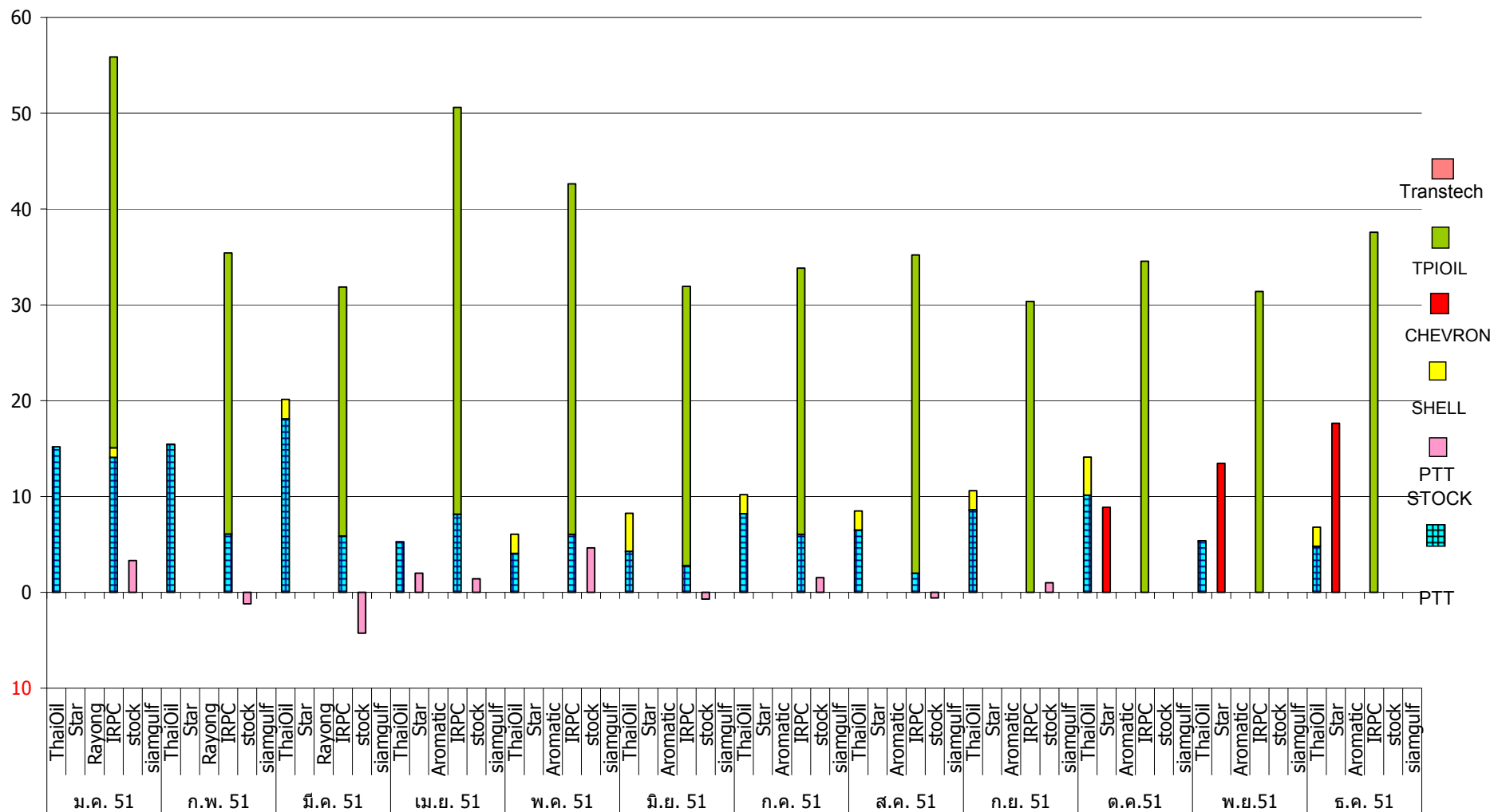
การจำหน่ายน้ำมันดีเซลฯเพื่อการส่งออกไปยังเขตต่อเนื่อง ให้กับผู้ซื้อที่เป็นผู้ค้าน้ำมันตาม ม.7 ปี 2551

ลำดับ	บริษัทผู้ค้าน้ำมัน	ปริมาณการจำหน่าย (ล้านลิตร)												
		ม.ค	ก.พ	มี.ค	เม.ย	พ.ค	มิ.ย	ก.ค	ส.ค	ก.ย	ต.ค	พ.ย	ธ.ค	รวม
	บริษัท ไทยออยล์ จำกัด													
1	ปตท.	15.195	15.461	18.116	5.284	4.060	4.288	8.211	6.505	8.628	10.143	5.380	4.811	106.082
	เชลล์	-	-	2.013	2.011	2.013	3.962	1.986	1.981	1.988	3.956	-	1.994	21.904
	<b>รวม</b>	<b>15.195</b>	<b>15.461</b>	<b>20.129</b>	<b>7.295</b>	<b>6.073</b>	<b>8.250</b>	<b>10.197</b>	<b>8.486</b>	<b>10.616</b>	<b>14.099</b>	<b>5.380</b>	<b>6.805</b>	<b>127.986</b>
<b>บริษัท สตาร์ปิโตรเลียมรีไฟน์นิ่ง จำกัด</b>														
	เซฟรอน (ไทย)	-	-	-	-	-	-	-	-	-	8.882	13.461	17.647	
	<b>รวม</b>	<b>0.000</b>	<b>0.000</b>	<b>0.000</b>	<b>0.000</b>	<b>0.000</b>	<b>0.000</b>	<b>0.000</b>	<b>0.000</b>	<b>0.000</b>	<b>8.882</b>	<b>13.461</b>	<b>17.647</b>	<b>39.990</b>
<b>บริษัท ปตท.อะโรเมติกส์และการกลั่น</b>														
	ปตท.	-	-	-	-	-	-	-	-	-	-	-	-	
	<b>รวม</b>	<b>0.000</b>	<b>0.000</b>	<b>0.000</b>	<b>0.000</b>	<b>0.000</b>	<b>0.000</b>	<b>0.000</b>	<b>0.000</b>	<b>0.000</b>	<b>0.000</b>	<b>0.000</b>	<b>0.000</b>	<b>0.000</b>
<b>บริษัท ไออาร์พีซี จำกัด (มหาชน) (อุตสาหกรรมปิโตรเคมีกัลไทย)</b>														
1	บจ.น้ำมัน ไออาร์พีซี	40.768	29.337	26.001	42.449	36.594	29.121	27.779	33.199	30.362	34.559	31.387	37.584	<b>399.140</b>
2	ปตท.	14.091	6.081	5.869	8.160	2.032	2.798	6.047	1.998	-	-	-	-	<b>47.076</b>
3	เชลล์	1.000	-	-	-	-	-	-	-	-	-	-	-	<b>1.000</b>
	<b>รวม</b>	<b>55.859</b>	<b>35.418</b>	<b>31.870</b>	<b>50.609</b>	<b>38.626</b>	<b>31.919</b>	<b>33.826</b>	<b>35.197</b>	<b>30.362</b>	<b>34.559</b>	<b>31.387</b>	<b>37.584</b>	<b>409.632</b>
<b>บริษัท สยามกัลฟ์ปิโตรเคมีคัล จำกัด</b>														
	บจ.ทรานส์เทคเอ็นเนอวี่	-	-	-	-	-	-	-	-	-	-	-	-	0.000
	<b>รวม</b>	<b>0.000</b>	<b>0.000</b>	<b>0.000</b>	<b>0.000</b>	<b>0.000</b>	<b>0.000</b>	<b>0.000</b>	<b>0.000</b>	<b>0.000</b>	<b>0.000</b>	<b>0.000</b>	<b>0.000</b>	<b>0.000</b>
	<b>รวมทั้งหมด</b>	<b>71.054</b>	<b>50.879</b>	<b>51.999</b>	<b>57.904</b>	<b>44.699</b>	<b>40.169</b>	<b>44.023</b>	<b>43.683</b>	<b>40.978</b>	<b>57.540</b>	<b>50.228</b>	<b>62.036</b>	<b>577.608</b>

ปริมาณจำหน่ายน้ำมันให้แก่ผู้ค้าตามมาตรา 7 (ผู้จำหน่ายบนฝั่ง) ของแต่ละโรงกลั่น

ตั้งแต่ปี ม.ค. - ธ.ค. 2551

ปริมาณ (ล้านลิตร)



ปริมาณจำหน่ายน้ำมัน

1.4 ปริมาณการจำหน่ายน้ำมันของผู้ค้าน้ำมันในเขตต่อเนื่อง จากรายงานสรุปการจำหน่ายน้ำมันของผู้ค้าน้ำมันในเขตต่อเนื่องของศูนย์เฝ้าฟังและบันทึกข้อมูลของกองบังคับการตำรวจน้ำ พบว่าเดือน ธ.ค. 2551 มีปริมาณการจำหน่ายน้ำมันเขียวของเรือสถานีบริการน้ำมันจำนวน 50.64 ล้านลิตร (ซึ่งเป็นตัวเลขโดยประมาณการ) มีผลต่างของปริมาณการตรวจปล่อยน้ำมันเขียว (ของกรมศุลกากร) -12.7 ล้านลิตร แสดงให้เห็นว่าปริมาณการจำหน่ายของเรือสถานีบริการน้ำมันเขียวมากกว่าปริมาณการตรวจปล่อยน้ำมันของกรมศุลฯ รายละเอียดดังตารางต่อไปนี้

ปริมาณการจำหน่ายน้ำมัน (กองบังคับการตำรวจน้ำ)													หน่วย : ล้านลิตร
เดือน	ม.ค.	ก.พ.	มี.ค.	เม.ย.	พ.ค.	มิ.ย.	ก.ค.	ส.ค.	ก.ย.	ต.ค.	พ.ย.	ธ.ค.	รวม
ปี 2549	70.86	72.21	80.8	69.94	79.71	68.02	62.18	63.63	72.87	84.86	78.16	74.43	877.7
ปี 2550	82.26	77	90.04	74.1	83.25	79.23	76.52	76.34	75.24	73.31	59.28	60.7	907.3
ปี 2551	61.65	59.62	56.95	53.82	48.42	43.20	38.87	45.49	45.17	43.41	39.61	50.64	586.9
ปริมาณการตรวจปล่อยน้ำมัน (กรมศุลกากร)													
ปี 2549	75.77	71.38	67.86	66.17	81.98	74.13	69.84	66.65	74.71	78.68	74.96	68.16	870.3
ปี 2550	77.44	76.46	86.55	66.96	86.02	82.14	68.14	77.86	69.45	68.12	60.45	59.1	878.7
ปี 2551	67.74	53.98	53.14	58.94	42.82	40.87	42.49	44.26	39.97	44.67	40.77	37.9	567.6
ผลต่าง													
ปี 2551	6.09	-5.64	-3.81	5.12	-5.6	-2.33	3.62	-1.23	-5.20	1.26	1.15	-12.7	-19.3

1.5 ปริมาณการจำหน่ายน้ำมันของผู้ค้าน้ำมันในเขตต่อเนื่อง ของสมาคมการประมงแห่งประเทศไทย

ปริมาณการจำหน่ายน้ำมันเขียวของเรือสถานีบริการน้ำมันในเดือน ธ.ค. 2551 ซึ่งพอสรุปปริมาณการจำหน่ายดังตารางต่อไปนี้

ปริมาณการจำหน่ายน้ำมัน (หน่วย : ล้านลิตร)													
ปี 2551													
เดือน	ม.ค.	ก.พ.	มี.ค.	เม.ย.	พ.ค.	มิ.ย.	ก.ค.	ส.ค.	ก.ย.	ต.ค.	พ.ย.	ธ.ค.	รวม
ค่าน้ำมันประมงไทย (2003)	32.57	26.40	24.36	26.38	18.18	14.18	22.30	22.25	13.09	-	-	-	199.71
									12.57	-	-	-	
อันดามัน พิษณุพงษ์พลาย	5.27	6.27	2.89	4.64	2.26	1.49	2.46	2.34	1.59	3.18	1.60	3.20	37.19
มหาชัยมารีนออยล์	-	1.84	3.50	1.61	1.81	2.07	1.46		-	-	-	-	12.29
ภูเก็ต ไตรภาคี	3.03	2.28	2.25	2.01	1.02	2.01	1.66	1.79	0.99	0.60	-	1.00	18.63
กรีน แท็งเกอร์ เซอร์วิสเซส	1.49	0.99	1.00	0.99	-	-	0.99		-	-	-	-	5.47
รวมมิตรมารีนออยล์	2.98	2.98	3.05	2.97	2.97	1.97	2.88	2.64	2.86	3.95	1.68	2.83	33.76
มารีน ดีเซลออยล์	1.00	1.00	0.99	1.00	-	-	1.00		-	-	-	1.00	5.97
ไทยแหลมทองซัพพลายฯ	12.44	7.47	8.66	7.08	6.75	6.23	7.48	7.48	8.46	7.53	6.35	-	85.92
เอ็ม ยู ออยล์	9.29	8.76	7.65	10.39	7.58	7.07	6.59	6.58	2.82	7.66	5.50	-	79.90
ปริมาณจำหน่ายทั้งหมด	68.06	57.99	54.35	57.07	40.57	35.03	46.81	43.06	29.82	22.93	15.13	8.02	478.84
ปริมาณจำหน่ายสมาคม ประมงฯรับรอง**	44.29	26.40	27.86	43.30	28.17	27.37	20.18	6.76	29.29	22.93	15.13	8.02	478.84

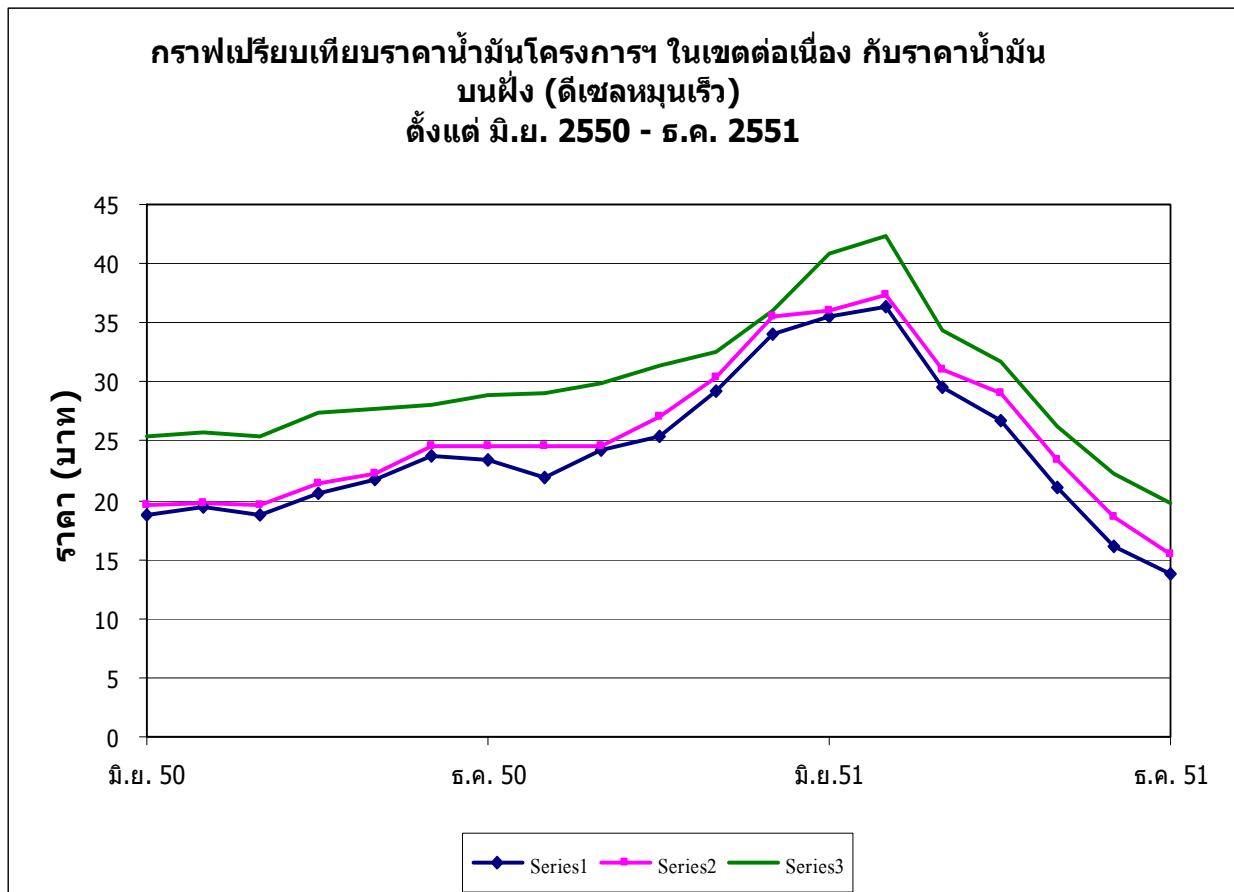
1.6 ราคาน้ำมันที่จำหน่ายในเขตต่อเนื่อง จากการรายงานราคาน้ำมันเชื้อเพลิงของกองบังคับการ  
ตำรวจน้ำ และสมาคมการประมงแห่งประเทศไทยในช่วงเดือน ธ.ค. 2551 ดังตารางที่ปรากฏ

ตารางเปรียบเทียบราคาน้ำมันโครงการฯ ในเขตต่อเนื่อง กับ บนฝั่ง (ดีเซลหมุนเร็ว)

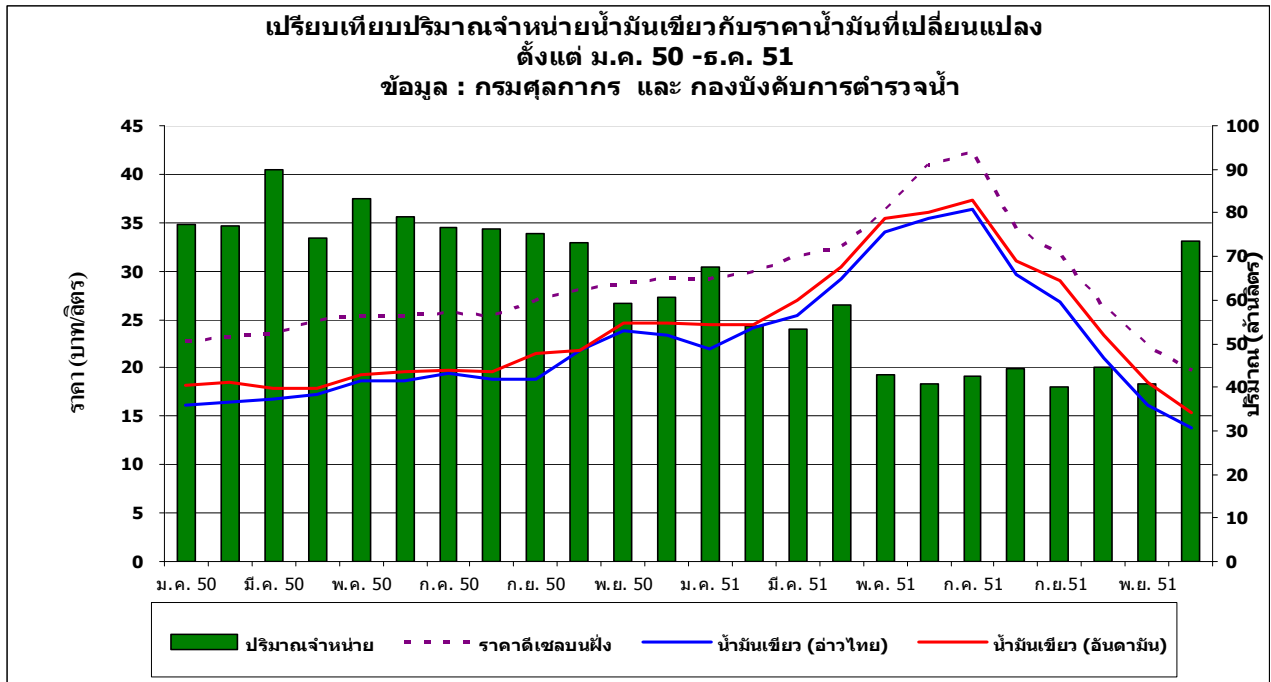
ปี 2551

เดือน	ราคาน้ำมัน (บาท)			ผลต่างกับราคาบนฝั่ง		ผลต่างราคา อ่าวไทยกับอันดามัน
	อ่าวไทย	อันดามัน	บนฝั่ง	อ่าวไทย	อันดามัน	
ม.ค.	22.00	24.50	29.14	7.14	4.64	2.50
ก.พ.	24.20	24.50	29.94	5.74	5.44	0.30
มี.ค.	25.40	27.00	31.44	6.04	4.44	1.60
เม.ย.	29.20	30.40	32.49	3.29	2.09	1.20
พ.ค.	34.10	35.50	36.02	1.92	0.52	1.40
มิ.ย.	35.50	36.00	40.92	5.42	4.92	0.50
ก.ค.	36.38	37.35	42.40	6.02	5.05	0.97
ส.ค.	29.61	31.10	34.37	4.76	3.27	1.49
ก.ย.	26.80	28.98	31.65	4.85	2.67	2.18
ต.ค.	21.08	23.44	26.22	5.14	2.78	2.36
พ.ย.	16.09	18.58	22.22	6.13	3.64	2.49
ธ.ค.	13.80	15.41	19.69	5.89	4.28	1.61
<b>ราคาเฉลี่ย</b>	<b>26.18</b>	<b>27.73</b>	<b>31.38</b>	<b>5.20</b>	<b>3.65</b>	<b>1.55</b>

\* ข้อมูลราคาน้ำมันเขียวจาก กองบังคับการตำรวจน้ำ







## 2. สถานการณ์ปัจจุบันของโครงการ

1) ในเดือนธันวาคม 2551 สถานการณ์ราคาน้ำมันดีเซล (เบนฟ้ง) เฉลี่ยอยู่ระดับที่ 19.69 บาทต่อลิตร มีราคาตกลงเมื่อเทียบกับเดือน พ.ย. และราคาน้ำมันเชื้อเพลิงอ่าวไทยต่ำกว่าราคาน้ำมันดีเซลเบนฟ้ง 5.89 บาทต่อลิตร ในฝั่งอันดามันต่ำกว่าเบนฟ้ง 4.28 บาทต่อลิตร ส่วนราคาน้ำมันเชื้อเพลิงอ่าวไทยต่ำกว่าน้ำมันเชื้อเพลิงอันดามันเฉลี่ยเท่ากับ 1.61 บาทต่อลิตร ทั้งนี้ เนื่องจากราคาน้ำมันเชื้อเพลิงได้ปรับตัวลดลงในเดือน ธ.ค. อยู่ที่ระดับ 19.69 บาทต่อลิตร ซึ่งสอดคล้องกับสถานการณ์ราคาน้ำมันในตลาดโลกที่ปรับตัวลดลง

2) ความแตกต่างระหว่างปริมาณการตรวจปล่อยน้ำมันเชื้อเพลิงของกรมศุลกากรกับข้อมูลของศูนย์เฝ้าระวังและบันทึกข้อมูลของกองบังคับการตำรวจน้ำในเดือน ธ.ค. 2551 พบว่ามียอดการจำหน่ายปริมาณน้ำมันที่มีการตรวจปล่อย 17.35 ล้านลิตร โดยปริมาณน้ำมันที่จำหน่ายน้อยกว่าปริมาณการตรวจปล่อยประมาณ 17.35 ล้านลิตร (เป็นตัวเลขโดยประมาณการ) ดังนั้น จึงต้องมีการกำกับดูแลอย่างเข้มงวดเพื่อมิให้น้ำมันมีการนำน้ำมันไปใช้นอกโครงการฯ