

ผลการดำเนินงานโครงการจำหน่ายน้ำมันดีเซลสำหรับชาวประมงในเขตต่อเนื่อง  
(โครงการน้ำมันเขียว)

1. ผลการดำเนินงานโครงการจำหน่ายน้ำมันดีเซลสำหรับชาวประมงฯ ถึงเดือนธันวาคม 2552  
มีรายละเอียดดังนี้

1.1 จำนวนผู้เข้าร่วมโครงการ จากการดำเนินโครงการจำหน่ายน้ำมันเชื้อเพลิงในเขตต่อเนื่องถึงเดือนธันวาคม 2552 มีจำนวนผู้เข้าร่วมโครงการฯ ดังนี้

- ผู้ค้าน้ำมันตามมาตรา 7 (ผู้ค้าน้ำมัน 3 ราย และโรงกลั่น จำนวน 2 ราย) มีจำนวน 5 ราย
- ผู้จัดจำหน่ายในเขตต่อเนื่อง มีจำนวน 23 ราย (ผู้นำไปจำหน่ายต่อในเขตต่อเนื่อง)
- เรือบรรทุกน้ำมันและสถานีบริการน้ำมัน (Tanker) มีจำนวน 62 ลำ  
(เรือในโครงการทุกลำติด GPS และเปิดสัญญาณตรวจสอบได้)
- สมาคมประมงท้องถิ่นที่เสนอเข้าร่วมโครงการ จำนวน 36 สมาคม
- เรือประมงที่จดทะเบียนเข้าร่วมโครงการ จำนวน 9,283 ลำ

1.2 ปริมาณน้ำมันดีเซลที่นำไปจำหน่ายในเขตต่อเนื่อง (ข้อมูลกรมศุลกากร) มีปริมาณการจำหน่ายโดยกรมศุลกากรตรวจปล่อยในเดือน พ.ย. – ธ.ค. 2552 จำนวน 65.84 และ 73.79 ล้านลิตร คือ เดือนพฤศจิกายน มีการจำหน่ายในฝั่งอ่าวไทย 65.84 ล้านลิตร ส่วนฝั่งอันดามันไม่มีการจำหน่ายน้ำมันฯ เนื่องจากมีลมมรสุมทำให้เรือประมงพักการประมง เดือนธันวาคม 2552 การจำหน่ายน้ำมันดีเซลฯ ฝั่งอ่าวไทย 73.25 ล้านลิตร และฝั่งอันดามัน 0.55 ล้านลิตร

ปริมาณการจำหน่าย (ล้านลิตร)

ปี 2551													
เดือน	ม.ค.	ก.พ.	มี.ค.	เม.ย.	พ.ค.	มิ.ย.	ก.ค.	ส.ค.	ก.ย.	ต.ค.	พ.ย.	ธ.ค.	รวม
อ่าวไทย	58.86	47.50	47.91	54.17	41.42	37.37	37.98	41.68	38.98	44.08	40.77	32.31	523.02
อันดามัน	8.89	6.48	5.24	4.77	1.40	3.50	4.51	2.58	0.99	0.60	-	5.59	44.56
<b>รวม</b>	<b>67.75</b>	<b>53.98</b>	<b>53.15</b>	<b>58.94</b>	<b>42.82</b>	<b>40.87</b>	<b>42.49</b>	<b>44.26</b>	<b>39.97</b>	<b>44.67</b>	<b>40.77</b>	<b>37.90</b>	<b>567.58</b>
ปี 2552													
เดือน	ม.ค.	ก.พ.	มี.ค.	เม.ย.	พ.ค.	มิ.ย.	ก.ค.	ส.ค.	ก.ย.	ต.ค.	พ.ย.	ธ.ค.	รวม
อ่าวไทย	52.18	58.75	72.27	62.10	68.22	64.93	67.78	68.96	59.17	80.43	65.84	73.25	793.87
อันดามัน	3.43	1.50	4.48	2.99	3.99	4.00	1.99	2.99	0.99	0.60	-	0.55	27.51
<b>รวม</b>	<b>55.62</b>	<b>60.25</b>	<b>76.75</b>	<b>65.09</b>	<b>72.20</b>	<b>68.92</b>	<b>69.78</b>	<b>71.96</b>	<b>60.17</b>	<b>81.03</b>	<b>65.84</b>	<b>73.79</b>	<b>821.38</b>

1.3 ปริมาณการจำหน่ายน้ำมันของผู้ค้ามาตรา 7 จากรายงานการจำหน่ายน้ำมันเชื้อเพลิงของผู้ค้าน้ำมันตาม มาตรา 7 สามารถสรุปได้ ดังนี้

1.3.1 ผู้ค้ามาตรา 7 ในเดือน พ.ย. – ธ.ค. 2552 มีปริมาณการจำหน่ายจำนวน 139.12 ล้านลิตร สามารถจำแนกการจำหน่ายของแต่ละบริษัท ดังนี้ 1) บริษัท น้ำมันไออาร์พีซี มีปริมาณการจำหน่ายเดือน พ.ย. จำนวน 39.55 และเดือน ธ.ค. จำนวน 51.51 ล้านลิตร 2) บริษัท ปตท. มีปริมาณการจำหน่ายเดือน พ.ย. จำนวน 17.56 และเดือน ธ.ค. จำนวน 16.88 ล้านลิตร 3) บริษัท เชลล์ มีปริมาณการจำหน่ายเดือน พ.ย. จำนวน 8.76 และเดือน ธ.ค. จำนวน 4.86 ล้านลิตร ตามตารางต่อไปนี้

ปริมาณการจำหน่ายน้ำมันเชื้อเพลิงให้เรือ Tanker (ล้านลิตร)

ปี 2551													
เดือน	ม.ค.	ก.พ.	มี.ค.	เม.ย.	พ.ค.	มิ.ย.	ก.ค.	ส.ค.	ก.ย.	ต.ค.	พ.ย.	ธ.ค.	รวม
เชลล์	1.00	-	2.01	2.01	2.01	3.96	1.99	1.98	1.99	3.96	-	1.99	<b>22.90</b>
ปตท.	25.98	22.75	28.24	12.02	5.46	7.79	12.72	9.08	7.62	10.14	5.38	4.81	<b>152.01</b>
เซฟรอน	-	-	-	-	-	-	-	-	-	8.88	13.46	17.65	<b>39.99</b>
น้ำมัน ไออาร์พีซี	40.77	29.34	26.00	42.45	36.59	29.12	27.78	33.20	30.36	34.56	31.39	37.58	<b>399.14</b>
ทรานส์เทคฯ	-	-	-	-	-	-	-	-	-	-	-	-	<b>0.00</b>
<b>รวม</b>	<b>67.75</b>	<b>52.09</b>	<b>56.26</b>	<b>56.48</b>	<b>44.07</b>	<b>40.87</b>	<b>42.49</b>	<b>44.26</b>	<b>39.97</b>	<b>57.54</b>	<b>50.23</b>	<b>62.04</b>	<b>614.05</b>
ปี 2552													
เดือน	ม.ค.	ก.พ.	มี.ค.	เม.ย.	พ.ค.	มิ.ย.	ก.ค.	ส.ค.	ก.ย.	ต.ค.	พ.ย.	ธ.ค.	รวม
เชลล์	3.97	-	3.92	5.956	3.956	3.954	11.89	8.94	4.96	10.93	8.76	4.86	<b>72.09</b>
ปตท.	14.32	13.97	19.30	23.251	21.059	20.664	20.70	16.86	15.79	7.54	17.56	16.88	<b>207.89</b>
เซฟรอน	-	-	-	-	-	-	-	-	-	-	-	-	<b>0.00</b>
น้ำมัน ไออาร์พีซี	36.63	48.12	56.22	34.94	50.18	41.31	37.19	41.17	44.41	61.96	39.55	51.51	<b>543.19</b>
ทรานส์เทคฯ	-	-	-	-	-	-	-	-	-	-	-	-	<b>0.00</b>
<b>รวม</b>	<b>54.93</b>	<b>62.09</b>	<b>79.43</b>	<b>64.14</b>	<b>75.20</b>	<b>65.93</b>	<b>69.78</b>	<b>66.97</b>	<b>65.17</b>	<b>80.43</b>	<b>65.87</b>	<b>73.25</b>	<b>823.18</b>

ข้อมูล : กรมธุรกิจพลังงาน

1.3.2 ปริมาณการจำหน่ายน้ำมันเชื้อเพลิงของผู้ค้ามาตรา 7 ให้กับผู้ค้าน้ำมันในเขตต่อเนื่อง เดือน พ.ย.- ธ.ค. 2552 พอสรุปปริมาณการจำหน่ายดังตาราง ต่อไปนี้

**ตารางการจำหน่ายน้ำมันเชื้อเพลิงผู้ค้ามาตรา 7**

เดือน	ปี 2552		รวม
	พ.ย.	ธ.ค.	
หจก. เอ็ม.ยู.ออยล์	23.99	27.99	51.99
บจก. รวมมิตรมารีนออยล์	2.50	1.79	4.29
บจก.ค้าน้ำมันประมง	38.29	42.39	80.68
บจก. มหาชัยมารีนออยล์	1.20	1.20	2.39
<b>รวม</b>	<b>65.98</b>	<b>73.37</b>	<b>139.35</b>

1.3.3 โรงกลั่น มีการจำหน่ายน้ำมันเชื้อเพลิงให้กับผู้ค้ามาตรา 7 (จำหน่ายบนฝั่ง)ในเดือน พ.ย.-ธ.ค. 2552 รวมทั้งหมด 139.11 ล้านลิตร โดยการจำแนกการจำหน่าย ดังนี้

1) บริษัท ไออาร์พีซี จำกัด (มหาชน) มีปริมาณการจำหน่ายน้ำมันเดือน พ.ย. – ธ.ค. 2552 รวมทั้งหมด 91.06 ล้านลิตร โดยผ่าน บริษัท น้ำมันไออาร์พีซี จำกัด เดือน พ.ย. จำนวน 39.55 และ เดือน ธ.ค. 51.51 ล้านลิตร บริษัท ปตท. จำกัด (มหาชน) เดือน ธ.ค. จำนวน 2.09 ล้านลิตร

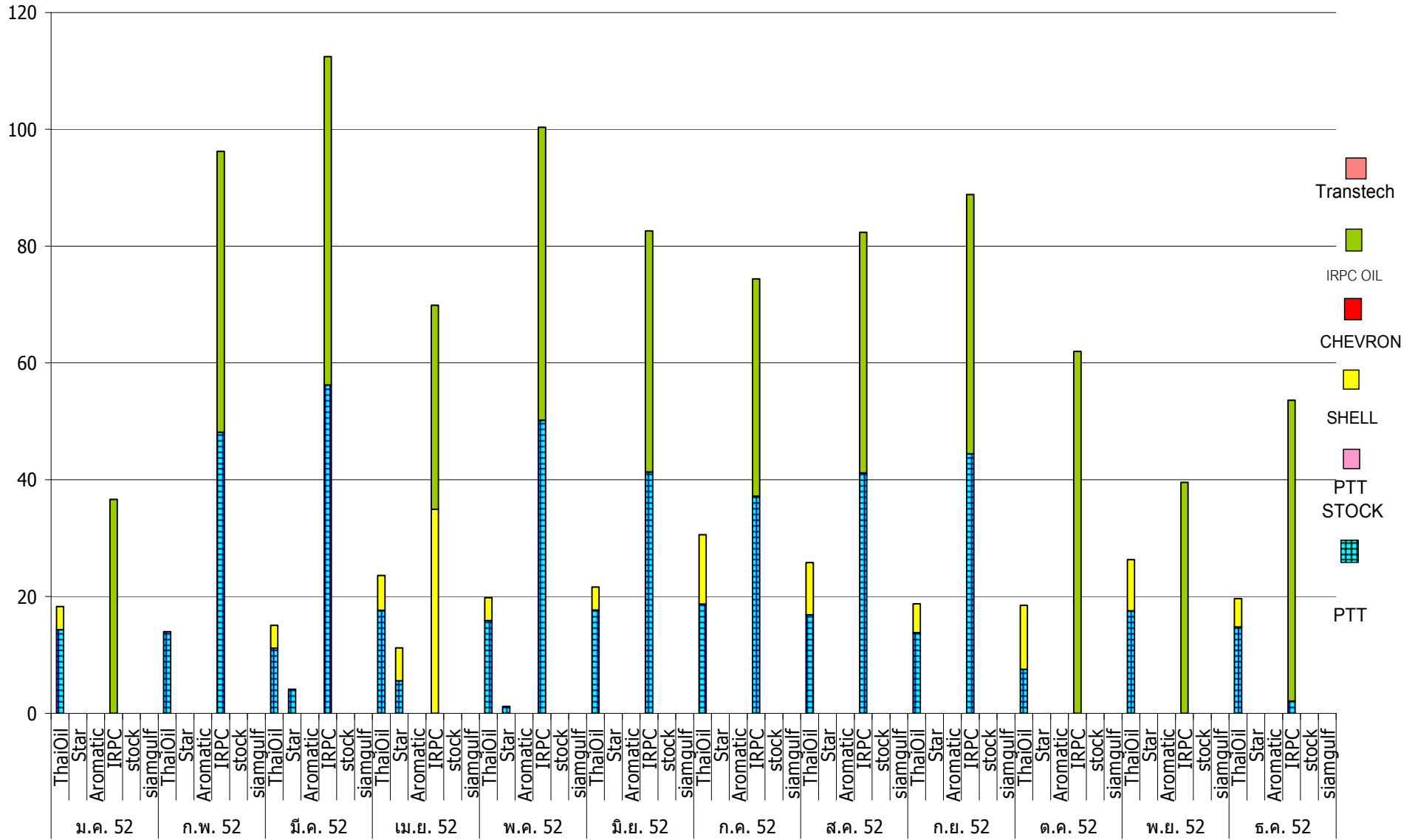
2) บริษัท ไทยออยล์ จำกัด มีปริมาณการจำหน่ายน้ำมันเชื้อเพลิงเดือน พ.ย. – ธ.ค. 2552 รวมทั้งหมด 45.95 ล้านลิตร โดยผ่าน ปตท. เดือน พ.ย. จำนวน 17.55 และเดือน ธ.ค. จำนวน 14.78 ล้านลิตร ผ่าน บจ. เซลล์ แห่งประเทศไทย เดือน พ.ย. จำนวน 8.76 และเดือน ธ.ค. จำนวน 4.86 ล้านลิตร สรุปปริมาณการจำหน่าย ดังตารางและกราฟต่อไปนี้

การจำหน่ายน้ำมันดีเซลฯเพื่อการส่งออกไปยังเขตต่อเนื่อง ให้กับผู้ซื้อที่เป็นผู้ค้าน้ำมันตาม ม.7 ปี 2552

ลำดับ	บริษัทผู้ค้าน้ำมัน	ปริมาณการจำหน่าย (ล้านลิตร)												
		ม.ค	ก.พ	มี.ค	เม.ย	พ.ค	มิ.ย	ก.ค	ส.ค	ก.ย	ต.ค	พ.ย	ธ.ค	รวม
	<b>บริษัท ไทยออยล์ จำกัด</b>													
1	ปตท.	14.322	13.973	11.159	17.658	15.865	17.665	18.699	16.855	13.794	7.542	17.559	14.784	179.875
	เชลล์	3.971	-	3.915	5.956	3.956	3.954	11.894	8.943	4.960	10.931	8.758	4.856	72.094
	<b>รวม</b>	<b>18.293</b>	<b>13.973</b>	<b>15.074</b>	<b>23.614</b>	<b>19.821</b>	<b>21.619</b>	<b>30.593</b>	<b>25.798</b>	<b>18.754</b>	<b>18.473</b>	<b>26.317</b>	<b>19.640</b>	<b>251.969</b>
<b>บริษัท สตาร์ปิโตรเลียมรีไฟน์นิ่ง จำกัด</b>														
	บมจ. ปตท.	-	-	4.136	5.593	1.198	-	-	-	-	-	-	-	-
	บจ. เชลล์แห่งประเทศไทย	-	-	-	-	-	-	-	-	-	-	-	-	-
	เซฟรอน (ไทย)	-	-	-	-	-	-	-	-	-	-	-	-	0.000
	<b>รวม</b>	<b>0.000</b>	<b>0.000</b>	<b>4.136</b>	<b>5.593</b>	<b>1.198</b>	<b>0.000</b>	<b>0.000</b>	<b>0.000</b>	<b>0.000</b>	<b>0.000</b>	<b>0.000</b>	<b>0.000</b>	<b>10.927</b>
<b>บริษัท ปตท.อะโรเมติกส์และการกลั่น</b>														
	ปตท.	-	-	-	-	-	-	-	-	-	-	-	-	-
	<b>รวม</b>	<b>0.000</b>	<b>0.000</b>	<b>0.000</b>	<b>0.000</b>	<b>0.000</b>	<b>0.000</b>	<b>0.000</b>	<b>0.000</b>	<b>0.000</b>	<b>0.000</b>	<b>0.000</b>	<b>0.000</b>	<b>0.000</b>
<b>บริษัท ไออาร์พีซี จำกัด (มหาชน) (อุตสาหกรรมปิโตรเคมีกัลไทย)</b>														
1	บจ.น้ำมัน ไออาร์พีซี	36.633	48.115	56.223	34.936	50.182	41.307	37.188	41.172	44.414	61.955	39.552	51.513	543.190
2	ปตท.	-	-	4.000	-	3.996	2.999	2.001	-	2.000	-	-	2.093	17.089
3	เชลล์	-	-	-	-	-	-	-	-	-	-	-	-	0.000
	<b>รวม</b>	<b>36.633</b>	<b>48.115</b>	<b>60.223</b>	<b>34.936</b>	<b>54.178</b>	<b>44.306</b>	<b>39.189</b>	<b>41.172</b>	<b>46.414</b>	<b>61.955</b>	<b>39.552</b>	<b>53.606</b>	<b>560.279</b>
<b>บริษัท สยามกัลฟ์ปิโตรเคมีคัล จำกัด</b>														
	บจ.ทรานส์เทคเอ็นเนอวี่	-	-	-	-	-	-	-	-	-	-	-	-	0.000
	<b>รวม</b>	<b>0.000</b>	<b>0.000</b>	<b>0.000</b>	<b>0.000</b>	<b>0.000</b>	<b>0.000</b>	<b>0.000</b>	<b>0.000</b>	<b>0.000</b>	<b>0.000</b>	<b>0.000</b>	<b>0.000</b>	<b>0.000</b>
	<b>รวมทั้งหมด</b>	<b>54.926</b>	<b>62.088</b>	<b>79.433</b>	<b>64.143</b>	<b>75.197</b>	<b>65.925</b>	<b>69.782</b>	<b>66.970</b>	<b>65.168</b>	<b>80.428</b>	<b>65.869</b>	<b>73.246</b>	<b>823.175</b>

ปริมาณจำหน่ายน้ำมันให้แก่ผู้ค้าตามมาตรา 7 (ผู้จำหน่ายบนฝั่ง) ของแต่ละโรงกลั่น  
ตั้งแต่ ปี ม.ค. 52 - ธ.ค. 2552

ปริมาณ (ล้านลิตร)



ปริมาณจำหน่ายน้ำมัน

1.4 ปริมาณการจำหน่ายน้ำมันของผู้ค้าน้ำมันในเขตต่อเนื่อง จากรายงานสรุปการจำหน่ายน้ำมันของผู้ค้าน้ำมันในเขตต่อเนื่องของศูนย์เฝ้าฟังและบันทึกข้อมูลของกองบังคับการตำรวจน้ำ พบว่าปริมาณการจำหน่ายน้ำมันเขียวของเรือสถานีบริการน้ำมันในช่วงเดือน พ.ย. – ธ.ค. 2552 จำนวน 60.74 และ 73.48 ล้านลิตร เมื่อเปรียบเทียบกับการตรวจปล่อยของกรมศุลกากร จากข้อมูลเดือนตุลาคม 2552 ที่ผ่านมา พบว่า มีปริมาณน้ำมันเหลืออยู่ 4.09 ล้านลิตร ในเดือน พ.ย. – ธ.ค. 52 มีปริมาณน้ำมันคงเหลือ 5.10 และ 0.31 ล้านลิตร แสดงว่ามีการตรวจปล่อยมากกว่าการจำหน่าย รายละเอียดดังตารางต่อไปนี้

ปริมาณการจำหน่ายน้ำมัน (กองบังคับการตำรวจน้ำ)													หน่วย : ล้านลิตร	
เดือน	ม.ค.	ก.พ.	มี.ค.	เม.ย.	พ.ค.	มิ.ย.	ก.ค.	ส.ค.	ก.ย.	ต.ค.	พ.ย.	ธ.ค.	รวม	
ปี 2549	70.86	72.21	80.8	69.94	79.71	68.02	62.18	63.63	72.87	84.86	78.16	74.43	877.7	
ปี 2550	82.26	77	90.04	74.1	83.25	79.23	76.52	76.34	75.24	73.31	59.28	60.7	907.3	
ปี 2551	61.65	59.62	56.95	53.82	48.42	43.20	38.87	45.49	45.17	43.41	39.61	50.64	586.9	
ปี 2552	56.63	61.94	65.93	55.14	67.52	63.62	71.78	67.83	69.28	76.94	60.74	73.48	790.8	
ปริมาณการตรวจปล่อยน้ำมัน (กรมศุลกากร)														
ปี 2549	75.77	71.38	67.86	66.17	81.98	74.13	69.84	66.65	74.71	78.68	74.96	68.16	870.3	
ปี 2550	77.44	76.46	86.55	66.96	86.02	82.14	68.14	77.86	69.45	68.12	60.45	59.1	878.7	
ปี 2551	67.74	53.98	53.14	58.94	42.82	40.87	42.49	44.26	39.97	44.67	40.77	37.90	567.6	
ปี 2552	55.62	60.25	76.75	65.09	72.20	68.92	69.78	71.96	60.17	81.03	65.84	73.79	821.4	
ผลต่าง														
ปี 2551	6.09	-5.64	-3.81	5.12	-5.6	-2.33	3.62	-1.23	-5.20	1.26	1.15	-12.738	-19.3	
ปี 2552	-1.01	-1.69	10.82	9.95	4.68	5.30	-2.01	4.14	-9.12	4.09	5.10	0.31	30.55	

หมายเหตุ : **ตัวเลขบวก** แสดงว่าการตรวจปล่อยมากกว่าการจำหน่ายน้อยกว่า

**ตัวเลขลบ** แสดงว่าการตรวจปล่อยน้อยกว่าการจำหน่ายสูงกว่า

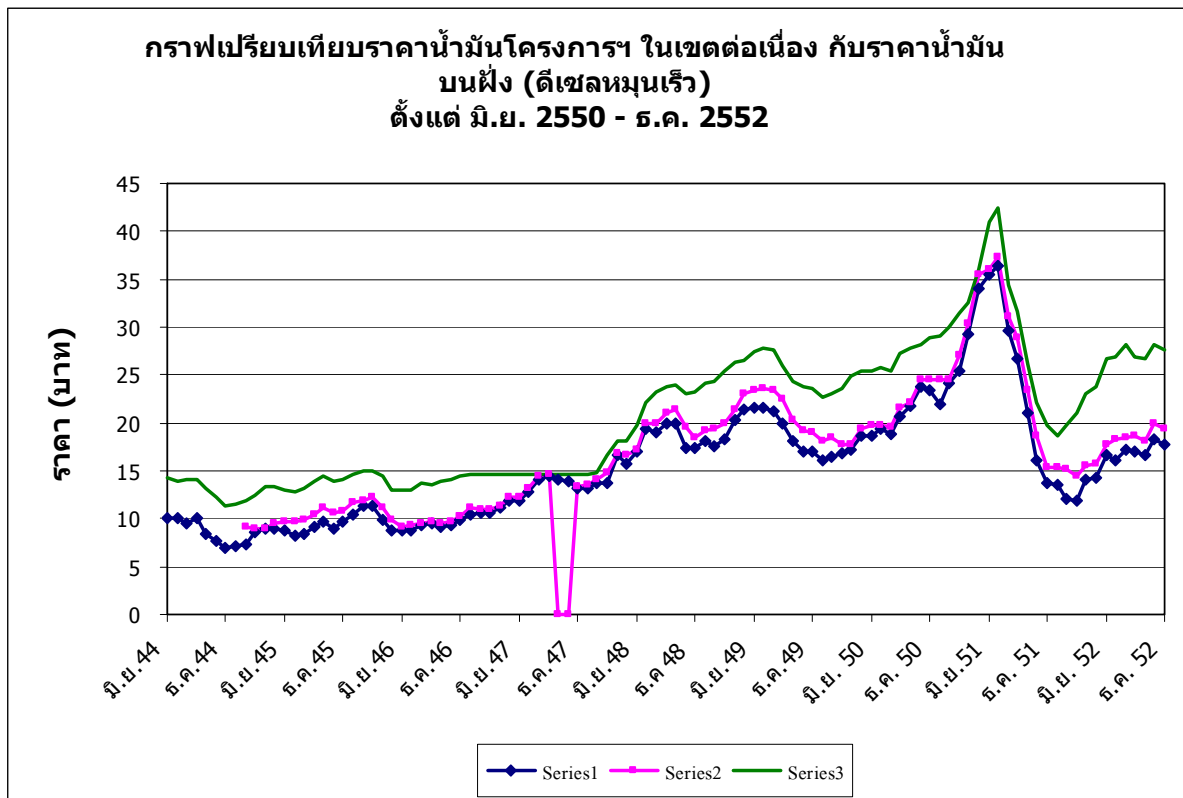
1.5 ราคาน้ำมันที่จำหน่ายในเขตต่อเนื่อง จากการรายงานราคาน้ำมันเขียวของกองบังคับการตำรวจน้ำ และสมาคมการประมงแห่งประเทศไทยในช่วงเดือน พ.ย. – ธ.ค. 52 ดังตารางที่ปรากฏ

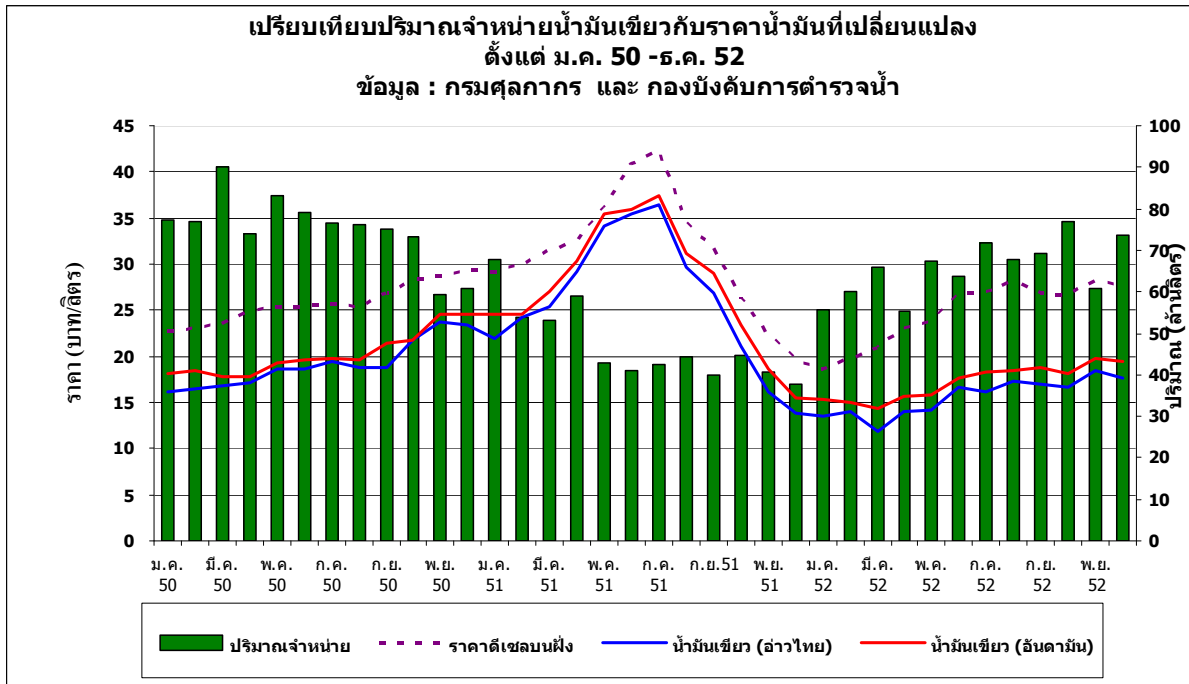
ตารางเปรียบเทียบราคาน้ำมันโครงการฯ ในเขตต่อเนื่อง กับ บนฝั่ง (ดีเซลหมุนเร็ว)

ปี 2552

เดือน	ราคาน้ำมัน (บาท)			ผลต่างกับราคาบนฝั่ง		ผลต่างราคา อ่าวไทยกับอันดามัน
	อ่าวไทย	อันดามัน	บนฝั่ง	อ่าวไทย	อันดามัน	
ม.ค.	13.51	15.38	18.63	5.12	3.25	1.86
ก.พ.	14.04	15.00	19.72	5.68	4.72	0.96
มี.ค.	11.81	14.40	20.99	9.18	6.59	2.59
เม.ย.	14.08	15.58	23.05	8.97	7.47	1.50
พ.ค.	14.19	15.75	23.84	9.65	8.09	1.56
มิ.ย.	16.64	17.67	26.68	10.04	9.01	1.04
ก.ค.	16.16	18.23	26.96	10.80	8.73	2.06
ส.ค.	17.28	18.52	28.17	10.89	9.65	1.24
ก.ย.	16.98	18.71	26.83	9.85	8.12	1.73
ต.ค.	16.61	18.13	26.70	10.09	8.57	1.52
พ.ย.	18.38	19.86	28.19	9.81	8.33	1.47
ธ.ค.	17.67	19.46	27.63	9.96	8.17	1.79
<b>ราคาเฉลี่ย</b>	<b>15.13</b>	<b>16.74</b>	<b>24.78</b>	<b>9.03</b>	<b>7.42</b>	<b>1.61</b>

\* ข้อมูลราคาน้ำมันเขียวจาก กองบังคับการตำรวจน้ำ





## 2. สถานการณ์ปัจจุบันของโครงการ

1) ในเดือนพ.ย.-ธ.ค. 2552 สถานการณ์ราคาน้ำมันดีเซล (บนฝั่ง) เฉลี่ยอยู่ระดับที่ 28.19 และ 27.63 บาทต่อลิตร ในเดือนพฤศจิกายนมีราคาเพิ่มขึ้นแต่ราคากลับลดลงในเดือนธันวาคม หากพิจารณาแล้วจะพบว่า ยังสูงกว่าเดือนตุลาคมเพียงเล็กน้อย ราคาเฉลี่ยของฝั่งอ่าวไทยต่ำกว่าราคาน้ำมันดีเซลบนฝั่ง 9.81 และ 9.96 บาทต่อลิตร หรือเฉลี่ยประมาณ 10.00 บาทต่อลิตร ในฝั่งอันดามันต่ำกว่าราคาบนฝั่ง 8.33 และ 8.17 บาทต่อลิตร หรือเฉลี่ยประมาณ 8.00 บาทต่อลิตร ส่วนต่างของราคาน้ำมันในฝั่งอ่าวไทยต่ำกว่าฝั่งอันดามันในเดือน พ.ย. – ธ.ค. เฉลี่ย 1.47 และ 1.79 บาทต่อลิตร

2) การติดตามสถานการณ์โดยพิจารณาจาก ความแตกต่างระหว่างปริมาณการตรวจปล่อยน้ำมันเชื้อเพลิงของกรมศุลกากรกับข้อมูลการจำหน่ายน้ำมันกองบังคับการตำรวจน้ำ สรุปข้อมูลในเดือนพฤศจิกายน – เดือนธันวาคม 2552 พบว่ามียอดการจำหน่ายน้อยกว่า ปริมาณน้ำมันที่มีการตรวจปล่อยอยู่ประมาณ 5.10 และ 0.31 ล้านลิตร ดังนั้น หน่วยงานที่เกี่ยวข้องจึงจำเป็นต้องให้ความเข้มงวดในการตรวจสอบถึงปริมาณน้ำมันที่นำมาจำหน่ายในโครงการ

3) สถานการณ์เรือขนส่งและจำหน่ายน้ำมันรายใหญ่ อาทิเช่น บริษัท คำน้ำมันประมงไทย (2003) คือ เรือออกน่านน้ำ 5 เรือออกน่านน้ำ 19 เรือพรวัฒนา 3 บริษัท (รายละเอียดตามแนบ)