

**ผลการดำเนินงานโครงการจำหน่ายน้ำมันดีเซลสำหรับชาวประมงในเขตต่อเนื่อง  
(โครงการน้ำมันเขียว)**

**1. ผลการดำเนินงานโครงการฯ เดือน พฤศจิกายน – ธันวาคม 2550 มีรายละเอียดดังนี้**

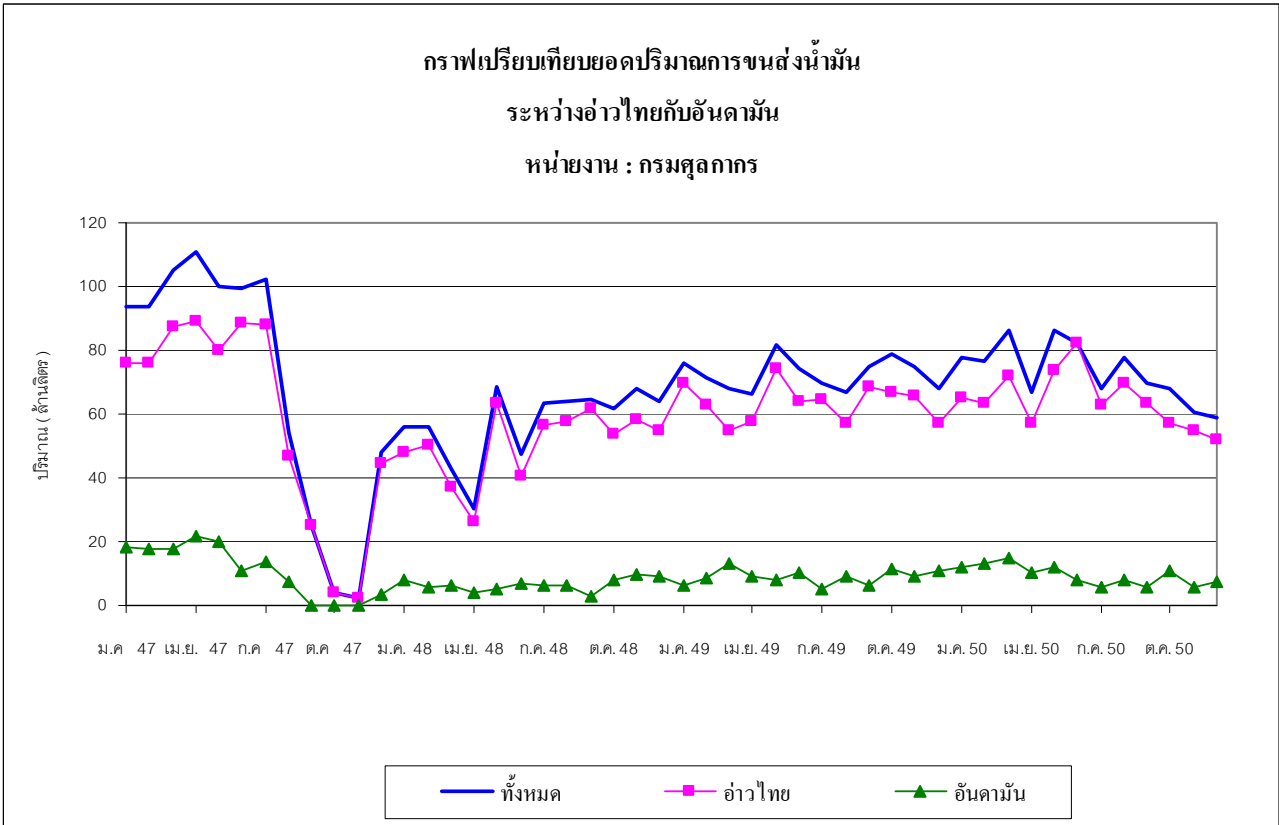
1.1 จำนวนผู้เข้าร่วมโครงการ จากการดำเนินโครงการจำหน่ายน้ำมันเชื้อเพลิงในเขตต่อเนื่องในเดือน พฤศจิกายน – ธันวาคม 2550 มีจำนวนผู้เข้าร่วมโครงการฯ ดังนี้

- ผู้ค้าน้ำมันตามมาตรา 7 (ผู้จำหน่ายบนฝั่ง) มีจำนวน 6 ราย
- ผู้จัดจำหน่ายในเขตต่อเนื่อง มีจำนวน 23 ราย (ผู้นำไปจำหน่ายต่อในเขตต่อเนื่อง)
- เรือบรรทุกน้ำมันและสถานีบริการน้ำมัน (Tanker) มีจำนวน 59 ลำ (เรือในโครงการทุกลำติด GPS และเปิดสัญญาณตรวจสอบได้)
- สมาคมประมงท้องถิ่นที่เสนอเข้าร่วมโครงการ จำนวน 27 สมาคม
- เรือประมงที่จดทะเบียนเข้าร่วมโครงการ จำนวน 9,949 ลำ

1.2 ปริมาณน้ำมันดีเซลที่นำไปจำหน่ายในเขตต่อเนื่อง (ข้อมูลกรมศุลกากร) มีปริมาณการจำหน่ายโดยกรมศุลกากรตรวจปล่อยในเดือนพฤศจิกายน – ธันวาคม 2550 จำนวน 60.45 และ 59.10 ล้านลิตรตามลำดับ โดยเป็นการตรวจปล่อยในฝั่งอ่าวไทยจำนวน 54.92 และ 51.94 ล้านลิตรตามลำดับ และฝั่งอันดามันจำนวน 5.53 และ 7.16 ล้านลิตรตามลำดับ ปริมาณการตรวจปล่อยในช่วงนี้ลดลงจากเดือนที่ผ่านมา เนื่องจากราคาน้ำมันปรับตัวเพิ่มสูงขึ้น ทำให้เรือประมงบางส่วนลดปริมาณการใช้น้ำมันลง ดังข้อมูลและกราฟต่อไปนี้

**ปริมาณการจำหน่ายน้ำมัน (หน่วย : ล้านลิตร)**

ปี 2549												
ปริมาณการจำหน่าย (ล้านลิตร)												
เดือน	ม.ค.	ก.พ.	มี.ค.	เม.ย.	พ.ค.	มิ.ย.	ก.ค.	ส.ค.	ก.ย.	ต.ค.	พ.ย.	ธ.ค.
อ่าวไทย	69.25	62.61	54.72	57.15	74.01	64.04	64.81	57.31	68.62	67.05	65.72	57.17
อันดามัน	6.52	8.78	13.15	9.02	7.97	10.09	5.03	9.34	6.09	11.63	9.24	11.00
<b>รวม</b>	<b>75.77</b>	<b>71.38</b>	<b>67.86</b>	<b>66.17</b>	<b>81.98</b>	<b>74.13</b>	<b>69.84</b>	<b>66.65</b>	<b>74.71</b>	<b>78.68</b>	<b>74.96</b>	<b>68.16</b>
ปี 2550												
เดือน	ม.ค.	ก.พ.	มี.ค.	เม.ย.	พ.ค.	มิ.ย.	ก.ค.	ส.ค.	ก.ย.	ต.ค.	พ.ย.	ธ.ค.
อ่าวไทย	65.20	63.48	71.89	56.87	73.83	73.89	62.68	69.82	63.52	56.99	54.92	51.94
อันดามัน	12.24	12.98	14.66	10.09	12.19	8.25	5.46	8.05	5.93	11.14	5.53	7.16
<b>รวม</b>	<b>77.44</b>	<b>76.46</b>	<b>86.55</b>	<b>66.96</b>	<b>86.02</b>	<b>82.14</b>	<b>68.14</b>	<b>77.86</b>	<b>69.45</b>	<b>68.12</b>	<b>60.45</b>	<b>59.10</b>



1.3 ปริมาณการจำหน่ายน้ำมันของผู้ค้าน้ำมัน จากรายงานการจำหน่ายน้ำมันเชื้อเพลิงของผู้ค้าน้ำมัน ตามมาตรา 7 สามารถสรุปได้ ดังนี้

1.3.1 ผู้จำหน่ายบนฝั่งในเดือนพฤศจิกายน – ธันวาคม 2550 มีปริมาณการจำหน่ายจำนวน 61.00 และ 59.09 ล้านลิตร ตามลำดับ โดยสามารถจำแนกการจำหน่ายของแต่ละบริษัทดังนี้ 1) บริษัท ไออาร์พีซี (ทีพีไอ) มีปริมาณจำหน่ายจำนวน 35.98 และ 39.32 ล้านลิตร ตามลำดับ 2) บริษัท ปตท. มีปริมาณการจำหน่าย 24.02 และ 19.77 ล้านลิตร ตามลำดับ 3) บริษัท เชลล์ มีปริมาณการจำหน่ายเฉพาะเดือนพฤศจิกายนจำนวน 0.99 ล้านลิตร ดังข้อมูลตามตารางต่อไปนี้

ปริมาณการจำหน่ายน้ำมันเชื้อเพลิงเรือ Tanker

(ล้านลิตร)

เดือน	ม.ค.	ก.พ.	มี.ค.	เม.ย.	พ.ค.	มิ.ย.	ก.ค.	ส.ค.	ก.ย.	ต.ค.	พ.ย.	ธ.ค.	รวม
<b>ปี 2549</b>													
เซลล์	4.21	1.00	1.50	-	-	-	-	4.15	4.17	2.10	8.40	12.36	<b>37.89</b>
ปตท.	12.78	10.87	11.22	9.02	13.34	28.66	20.91	19.15	18.77	27.32	27.36	28.98	<b>228.37</b>
เชฟรอน	10.54	10.89	-	-	22.36	12.71	9.41	1.19	5.27	7.14	15.29	6.34	<b>101.14</b>
ไออาร์พีซี*	44.33	49.47	55.13	59.33	48.11	30.82	42.28	42.34	44.53	46.30	26.51	26.54	<b>515.68</b>
ทรานส์เทคฯ	-	-	6.85	0.02	-	-	-	1.01	1.01	-	-	-	<b>8.89</b>
<b>รวม</b>	<b>71.86</b>	<b>72.23</b>	<b>74.70</b>	<b>68.37</b>	<b>83.81</b>	<b>72.18</b>	<b>72.60</b>	<b>67.84</b>	<b>73.74</b>	<b>82.86</b>	<b>77.55</b>	<b>74.23</b>	<b>891.97</b>
<b>ปี 2550</b>													
เซลล์	4.18	4.14	4.19	4.14	4.14	5.98	5.00	5.95	5.96	2.78	0.99	-	<b>47.462</b>
ปตท.	35.19	28.55	31.22	24.60	30.73	28.93	20.52	25.37	20.19	29.89	24.02	19.77	<b>319.035</b>
เชฟรอน	4.35	4.32	1.99	3.98	3.98	3.97	5.95	2.01	3.97	5.77	-	-	<b>40.335</b>
ไออาร์พีซี*	35.91	37.46	49.77	41.27	44.23	42.99	38.65	42.58	35.96	34.44	35.98	39.32	<b>478.619</b>
ทรานส์เทคฯ	-	-	-	-	-	-	-	-	-	-	-	-	<b>-</b>
<b>รวม</b>	<b>79.63</b>	<b>74.48</b>	<b>87.19</b>	<b>73.98</b>	<b>83.09</b>	<b>81.88</b>	<b>70.14</b>	<b>75.92</b>	<b>66.10</b>	<b>72.90</b>	<b>61.00</b>	<b>59.09</b>	<b>885.451</b>

\* หรือ ทีพีไอ เดิม

ข้อมูล : กรมธุรกิจพลังงาน

1.3.2 โรงกลั่น จำหน่ายน้ำมันเชื้อเพลิงให้กับผู้ค้ามาตรา 7 ที่จำหน่ายบนฝั่งในเดือนพฤศจิกายน – ธันวาคม 2550 จำนวน 59.86 และ 59.63 ล้านลิตร โดยการจำแนกการจำหน่ายดังนี้

1) บริษัท ไออาร์พีซี จำกัด (มหาชน) มีปริมาณการจำหน่ายผ่าน บริษัท น้ำมัน ไออาร์พีซี จำกัด จำนวน 35.985 และ 39.320 ล้านลิตร ตามลำดับ จำหน่ายผ่าน ปตท. จำนวน 8.224 ล้านลิตร และ 7.699 ล้านลิตร ตามลำดับ จำหน่ายผ่านบริษัท เซลล์ จำกัด เฉพาะเดือนพฤศจิกายน 0.997 ล้านลิตร

2) บริษัท โรงกลั่นน้ำมันระยอง จำกัด จำหน่ายผ่าน ปตท. จำนวน 14.636 และ 12.614 ล้านลิตร ตามลำดับ

3) บริษัท ไทยออยล์ จำกัด และ บริษัท สตาร์ปิโตรเลียมรีไฟน์นิ่ง จำกัด ไม่มีการจำหน่ายน้ำมันให้กับผู้ค้ามาตรา 7 ใน 2 เดือนที่ผ่านมา

สรุปปริมาณการจำหน่ายดังกล่าวและกราฟต่อไปนี้

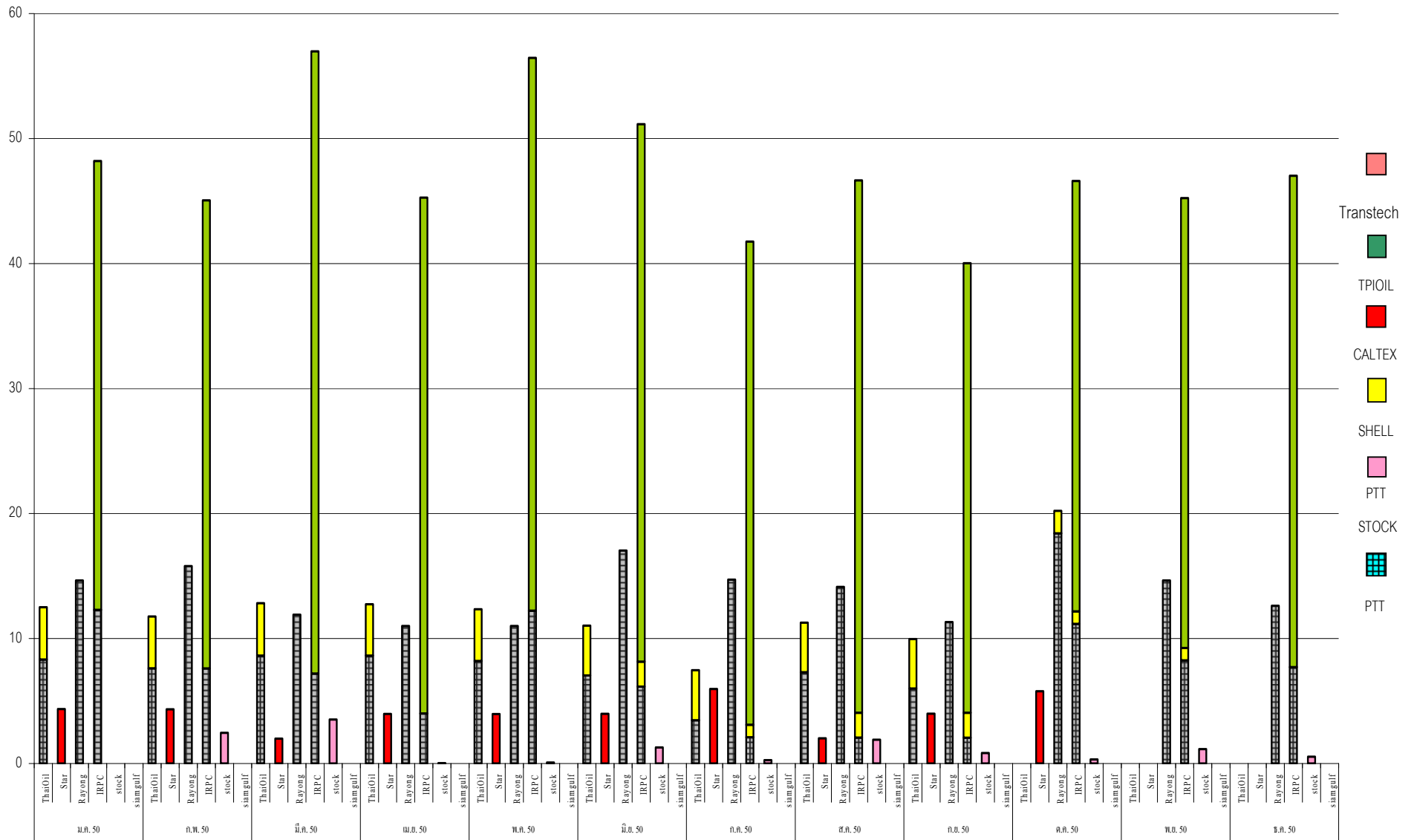
**การจำหน่ายน้ำมันดีเซลฯ เพื่อการส่งออกไปยังเขตต่อเนื่อง  
ให้กับผู้ซื้อที่เป็นผู้ค้าน้ำมันตาม ม.7 ปี 2550**

การจำหน่ายน้ำมันดีเซลฯ เพื่อการส่งออกไปยังเขตต่อเนื่อง ให้กับผู้ซื้อที่เป็นผู้ค้าน้ำมันตาม ม.7 ปี 2550														
ลำดับ	บริษัทผู้ค้าน้ำมัน	ปริมาณการจำหน่าย (ล้านลิตร)												
บริษัท ไทยออยล์ จำกัด		ม.ค	ก.พ	มี.ค	เม.ย	พ.ค	มิ.ย	ก.ค	ส.ค	ก.ย	ต.ค	พ.ย	ธ.ค	รวม
1	ปตท.	8.317	7.610	8.627	5.334	8.196	7.043	3.458	7.294	5.997	-	-	-	61.876
2	เชลล์	4.180	4.144	4.198	4.114	4.142	3.982	4.006	3.962	3.963	-	-	-	36.691
<b>รวม</b>		<b>12.497</b>	<b>11.754</b>	<b>12.825</b>	<b>9.448</b>	<b>12.338</b>	<b>11.025</b>	<b>7.464</b>	<b>11.256</b>	<b>9.960</b>	<b>0.000</b>	<b>0.000</b>	<b>0.000</b>	<b>98.567</b>
บริษัท สตาร์ปิโตรเลียมรีไฟน์นิ่ง จำกัด														
1	เซฟรอน (ไทย)	4.351	4.326	1.992	3.987	3.982	3.978	5.955	2.010	3.979	5.773	-	-	40.333
<b>รวม</b>		<b>4.351</b>	<b>4.326</b>	<b>1.992</b>	<b>3.987</b>	<b>3.982</b>	<b>3.978</b>	<b>5.955</b>	<b>2.010</b>	<b>3.979</b>	<b>5.773</b>	<b>0.000</b>	<b>0.000</b>	<b>40.333</b>
บริษัท โรงกลั่นน้ำมันระยอง จำกัด														
1	ปตท.	14.634	15.790	11.891	15.296	10.993	17.030	14.701	14.127	11.306	18.414	14.636	12.614	171.432
<b>รวม</b>		<b>14.634</b>	<b>15.790</b>	<b>11.891</b>	<b>15.296</b>	<b>10.993</b>	<b>17.030</b>	<b>14.701</b>	<b>14.127</b>	<b>11.306</b>	<b>18.414</b>	<b>14.636</b>	<b>12.614</b>	<b>171.432</b>
บริษัท ไออาร์พีซี จำกัด (มหาชน) (อุตสาหกรรมปิโตรเคมีกลไทย)														
1	บจ.น้ำมัน ไออาร์พีซี	35.912	37.465	49.773	41.279	44.237	42.995	38.654	42.588	35.969	34.441	35.985	39.320	478.618
2	ปตท.	12.287	7.595	7.196	3.998	12.214	6.144	2.097	2.063	2.058	11.167	8.244	7.699	
3	เชลล์	-	-	-	-	-	1.997	0.998	1.993	1.998	0.996	0.997	-	8.979
<b>รวม</b>		<b>48.199</b>	<b>45.060</b>	<b>56.969</b>	<b>45.277</b>	<b>56.451</b>	<b>51.136</b>	<b>41.749</b>	<b>46.644</b>	<b>40.025</b>	<b>46.604</b>	<b>45.226</b>	<b>47.019</b>	<b>487.597</b>
บริษัท สยามกลปิโตรเคมีคัล จำกัด														
	บจ.ทรานส์เทคเอ็นเนอร์ยี	-	-	-	-	-	-	-	-	-	-	-	-	0.000
<b>รวม</b>		<b>0.000</b>	<b>0.000</b>	<b>0.000</b>	<b>0.000</b>	<b>0.000</b>	<b>0.000</b>	<b>0.000</b>	<b>0.000</b>	<b>0.000</b>	<b>0.000</b>	<b>0.000</b>	<b>0.000</b>	<b>0.000</b>
<b>รวมทั้งหมด</b>		<b>79.681</b>	<b>74.596</b>	<b>85.672</b>	<b>74.008</b>	<b>83.764</b>	<b>83.169</b>	<b>69.869</b>	<b>74.037</b>	<b>65.270</b>	<b>70.791</b>	<b>59.862</b>	<b>59.633</b>	<b>797.929</b>

ปริมาณจำหน่ายน้ำมันให้แก่ผู้ค้าตามมาตรา 7 (ผู้จำหน่ายบนฝั่ง) ของแต่ละโรงกลั่น

ตั้งแต่ปี พ.ศ. 2549 - พ.ศ. 2550

ปริมาณ (ล้านลิตร)



1.4 ปริมาณการจำหน่ายน้ำมันของผู้ค้าน้ำมันในเขตต่อเนื่อง จากรายงานสรุปการจำหน่ายน้ำมันของผู้ค้าน้ำมันในเขตต่อเนื่องของศูนย์เฝ้าฟังและบันทึกข้อมูลของกองบังคับการตำรวจน้ำ พบว่าปริมาณการจำหน่ายน้ำมันเขียวของเรือสถานีบริการน้ำมันในเดือนพฤศจิกายน – ธันวาคม 2550 มีปริมาณการจำหน่ายรวมทั้งสิ้น 59.28 และ 60.70 ล้านลิตร ตามลำดับโดยปริมาณการจำหน่ายต่ำกว่าปริมาณการตรวจปล่อยน้ำมันเขียวของกรมศุลกากรในเดือนพฤศจิกายน จำนวน -1.17 ล้านลิตร แต่ในเดือนธันวาคมยอดการจำหน่ายสูงกว่าปริมาณการตรวจปล่อยจำนวน 1.60 ล้านลิตร ซึ่งสามารถสรุปปริมาณการจำหน่ายดังตารางต่อไปนี้

หน่วย : ล้านลิตร

ปริมาณการจำหน่ายน้ำมัน (กองบังคับการตำรวจน้ำ)													
เดือน	ม.ค.	ก.พ.	มี.ค.	เม.ย.	พ.ค.	มิ.ย.	ก.ค.	ส.ค.	ก.ย.	ต.ค.	พ.ย.	ธ.ค.	รวม
ปี 2548	61.83	52.20	38.27	30.40	59.74	48.46	59.47	67.88	65.76	67.36	64.15	66.02	<b>681.54</b>
ปี 2549	70.86	72.21	80.80	69.94	79.71	68.02	62.18	63.63	72.87	84.86	78.16	74.43	<b>877.67</b>
ปี 2550	82.26	77.00	90.04	74.10	83.25	79.23	76.52	76.34	75.24	73.31	59.28	60.70	<b>907.26</b>
ปริมาณการตรวจปล่อยน้ำมัน (กรมศุลกากร)													
ปี 2548	55.72	56.20	43.07	30.40	68.37	47.57	63.17	63.75	64.68	61.62	68.14	64.08	<b>686.78</b>
ปี 2549	75.77	71.38	67.86	66.17	81.98	74.13	69.84	66.65	74.71	78.68	74.96	68.16	<b>870.30</b>
ปี 2550	77.44	76.46	86.55	66.96	86.02	82.14	68.14	77.86	69.45	68.12	60.45	59.10	<b>878.69</b>
ผลต่างระหว่างปริมาณการจำหน่ายน้ำมันและปริมาณการตรวจปล่อย													
ปี 2548	6.11	4.00	-4.80	0.00	-8.63	0.89	-3.69	4.13	1.08	5.74	-3.99	1.94	<b>-5.23</b>
ปี 2549	-4.91	0.82	12.94	3.78	-2.28	-6.11	-7.66	-3.02	-1.84	6.18	3.20	6.26	<b>7.36</b>
ปี 2550	4.82	0.54	3.48	7.14	-2.77	-2.90	8.38	-1.52	5.79	5.19	-1.17	1.60	<b>28.57</b>

1.5 ปริมาณการจำหน่ายน้ำมันของผู้ค้าน้ำมันในเขตต่อเนื่อง ของสมาคมการประมงแห่งประเทศไทย

ปริมาณการจำหน่ายน้ำมันเขียวของเรือสถานีบริการน้ำมันเฉพาะที่สมาคมการประมงแห่งประเทศไทยรับรองในเดือนพฤศจิกายน – ธันวาคม 2550 สนพ. ยังไม่ได้รับข้อมูลจากสมาคมการประมงฯ ส่วนข้อมูลของผู้ค้าน้ำมันในเขตต่อเนื่องมีเพียงบางส่วน ซึ่งพอสรุปปริมาณการจำหน่ายดังตารางต่อไปนี้

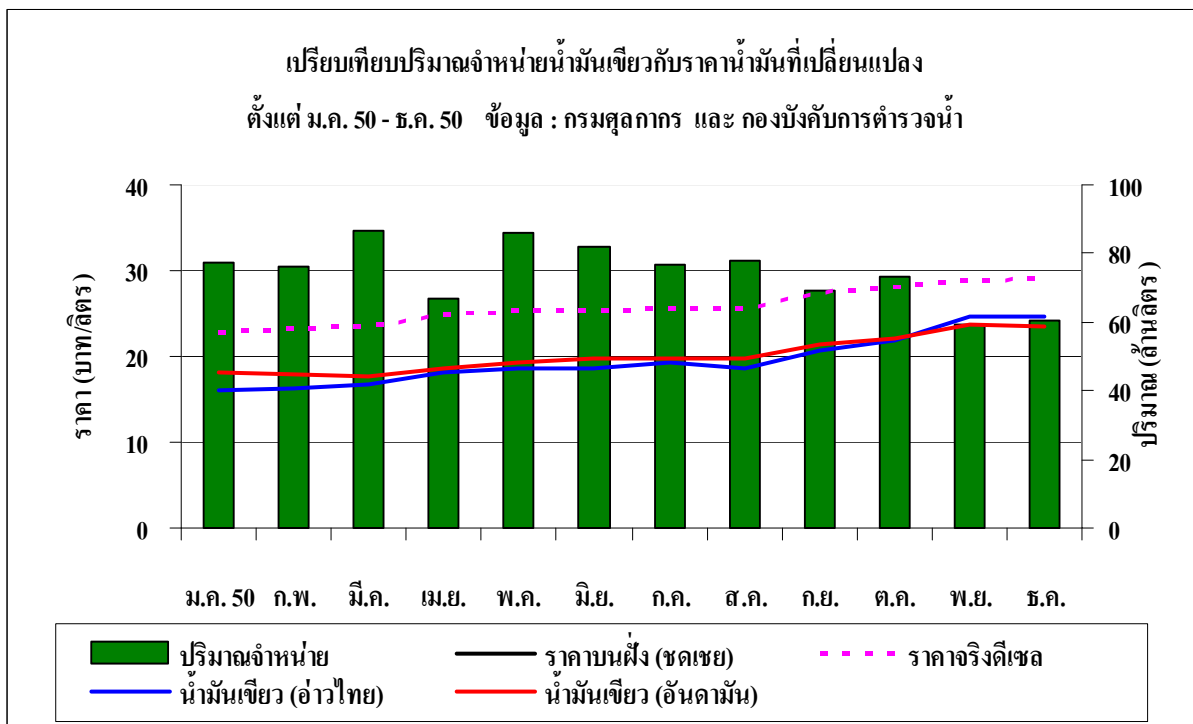
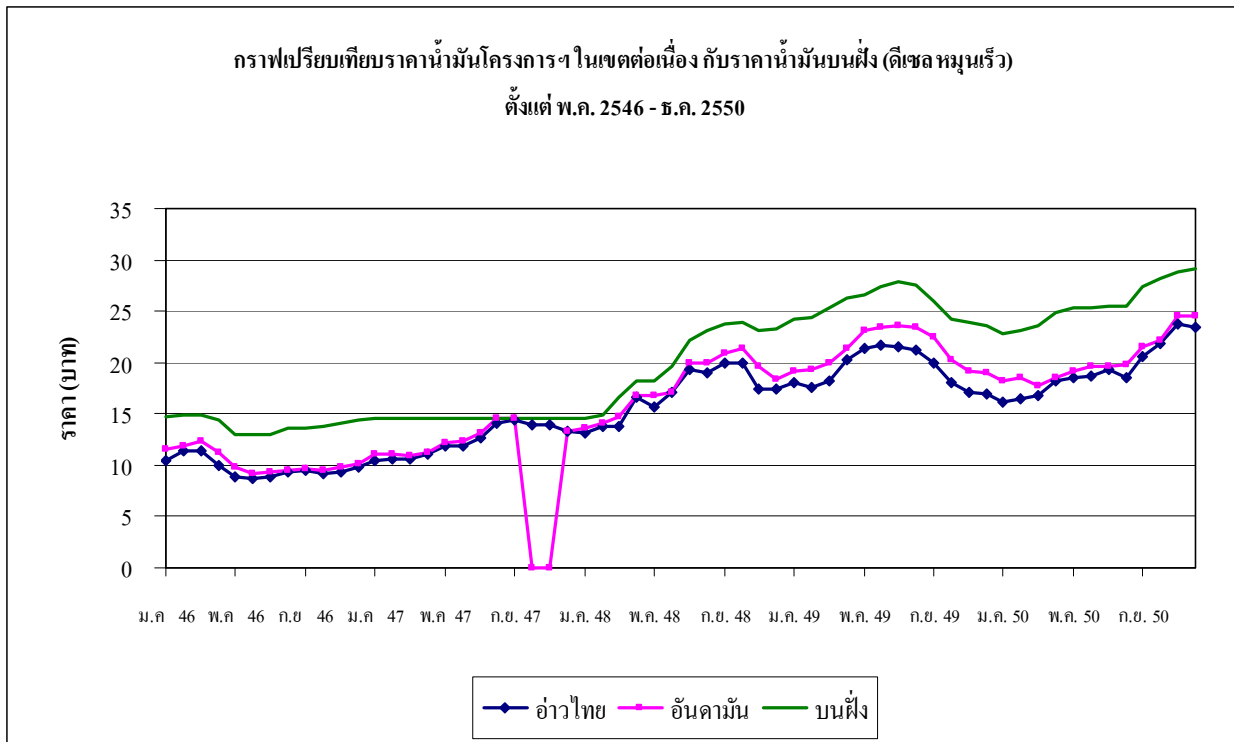
**ปริมาณการจำหน่ายน้ำมัน (หน่วย : ล้านลิตร)**

เดือน	ม.ค.	ก.พ.	มี.ค.	เม.ย.	พ.ค.	มิ.ย.	ก.ค.	ส.ค.	ก.ย.	ต.ค.	พ.ย.	ธ.ค.	รวม
<b>ปี 2549</b>													
ค่าน้ำมันประมงไทย (2003)	15.8	16.77	18.15	16.79	23.96	17.63	17.96	16.04	14.82	16.03	7.21	36.91	<b>218.07</b>
อันดามัน พิษเซอร์ชีพพลาเย	3.88	4.13	6.02	3.78	5.9	5.12	3.02	1.98	4.07	9.82	13.25	5.94	<b>66.91</b>
มหาชัยมารีนออยล์	3.58	2.36	2.39	3.59	4.75	2.98	2.37	2.39	3.59	2.39	3.58	2.38	<b>36.35</b>
ภูเก็ต ไตรภาคี	2.56	2.18	2.68	3.17	1.97	1.99	1.99	3.38	2.06	3.09	3.08	3.08	<b>31.23</b>
กรีน แท็งเกอร์เซอร์วิส	0.99	2.48	2.53	2.08	1.99	2.97	0.99	1.99	0.96	1.99	0.99	1.99	<b>21.95</b>
รวมมิตรมารีนออยล์	8.21	5.35	5.18	4.19	7.59	2.97	7.41	3.39	6.37	5.96	8.26	9.81	<b>74.69</b>
มารีน ดีเซลออยล์	0.99	1.99	1.99	1.99	0.99	1.99	0.99	0.99	0.99	1.99	0.99	1.99	<b>17.88</b>
ไทยแหลมทองชีพพลาเยฯ	-	-	-	-	-	-	-	-	6.12	10.62	12.55	13.16	<b>48.67</b>
เอ็ม ยู ออยล์	-	-	-	-	-	-	-	-	-	-	-	5.91	<b>5.91</b>
<b>รวม *</b>	<b>36.01</b>	<b>35.26</b>	<b>38.94</b>	<b>35.59</b>	<b>47.16</b>	<b>36.22</b>	<b>34.74</b>	<b>36.58</b>	<b>43.48</b>	<b>53.81</b>	<b>50.53</b>	<b>74.23</b>	<b>522.55</b>
<b>ปริมาณจำหน่ายทั้งหมด**</b>	<b>71.86</b>	<b>68.11</b>	<b>68.33</b>	<b>70.44</b>	<b>82.81</b>	<b>72.18</b>	<b>64.11</b>	<b>59.72</b>	<b>61.33</b>	<b>74.96</b>	<b>68.16</b>	<b>74.23</b>	<b>836.24</b>
<b>ปี 2550</b>													
ค่าน้ำมันประมงไทย (2003)	3.75	36.92	39.55	37.3	41.48	39.02	37.04	11.62	41	36.27	30.27	26.07	<b>380.29</b>
อันดามัน พิษเซอร์ชีพพลาเย	9.16	7.3	8.06	5.05	4.41	4.86	4.3	3.93	1.58	4.54			<b>53.19</b>
มหาชัยมารีนออยล์	3.58	2.36	3.59	2.39	2.39	-	3.61	-	1.21	-			<b>19.13</b>
ภูเก็ต ไตรภาคี	4.06	3.65	3.62	4.05	3.14	3.03	2.04	3.02	2.35	3.02			<b>31.98</b>
กรีน แท็งเกอร์เซอร์วิส	1.99	1.99	2.93	1.99	1.99	1.98	0.99	1.99	0.99	1.99			<b>18.83</b>
รวมมิตรมารีนออยล์	4.7	3.28	4.24	5.17	6.04	5.06	4.17	5.26	5.25	4.26			<b>47.43</b>
มารีน ดีเซลออยล์	0.99	1.99	1.98	0.99	1.98	0.99	-	0.99	0.99	0.99			<b>11.89</b>
ไทยแหลมทองชีพพลาเยฯ	-	2.21	7.33	5.98	-	-	6.49	-	-	-			<b>22.01</b>
เอ็ม ยู ออยล์	4.12	4.87	4.7	5.31	-	-	3.1	-	-	-			<b>22.1</b>
<b>รวม *</b>	<b>32.35</b>	<b>27.65</b>	<b>36.45</b>	<b>30.93</b>	<b>19.95</b>	<b>15.92</b>	<b>24.7</b>	<b>15.19</b>	<b>12.37</b>	<b>14.80</b>	<b>-</b>	<b>-</b>	<b>286.65</b>
ปริมาณจำหน่ายที่ไม่ผ่านการ รับรองของสมาคมประมง	-	36.92	39.55	37.30	41.48	39.02	37.04	11.62	41	36.27	30.27	26.07	<b>320.2</b>
<b>ปริมาณจำหน่ายทั้งหมด**</b>	<b>32.35</b>	<b>64.57</b>	<b>76</b>	<b>68.23</b>	<b>61.43</b>	<b>54.94</b>	<b>61.74</b>	<b>26.81</b>	<b>53.37</b>	<b>51.07</b>	<b>30.27</b>	<b>26.07</b>	<b>550.51</b>

\* ปริมาณเฉพาะเรือสถานีบริการที่สมาคมการประมงแห่งประเทศไทยรับรอง

\*\* ปริมาณรวมเรือสถานีบริการที่สมาคมฯ ไม่รับรองแต่มีการจำหน่ายน้ำมัน

1.6 ราคาน้ำมันที่จำหน่ายในเขตต่อเนื่อง จากการรายงานราคาน้ำมันเชื้อเพลิงของกองบังคับการตำรวจน้ำ และสมาคมการประมงแห่งประเทศไทยในช่วงเดือนพฤศจิกายน – ธันวาคม 2550 โดยเฉลี่ยฟุ้งอ่าวไทยราคาน้ำมันเชื้อเพลิงอยู่ที่ระดับ 23.80 และ 23.40 บาท/ลิตร และฟุ้งอันดามันราคาน้ำมันเชื้อเพลิงอยู่ที่ระดับ 24.60 บาท/ลิตร ส่วนน้ำมันดีเซลบนบกราคาเฉลี่ย 28.78 และ 29.08 บาท/ลิตร โดยความแตกต่างระหว่างราคาน้ำมันบนบกกับราคาน้ำมันเชื้อเพลิงในฟุ้งอ่าวไทยอยู่ที่ 4.98 และ 5.68 บาท/ลิตร ฟุ้งอันดามันอยู่ที่ 4.18 และ 4.48 บาท/ลิตร





## 2. สถานการณ์ปัจจุบันของโครงการ

1) ในเดือนพฤศจิกายน – ธันวาคม 2550 สถานการณ์ราคาน้ำมันเขียวในฝั่งอ่าวไทยปรับตัวสูงขึ้นจากเดือนตุลาคม 4.98 และ 5.68 บาท/ลิตร ส่วนในฝั่งอันดามันราคาน้ำมันเขียวปรับตัวสูงขึ้น 4.18 และ 4.48 บาท/ลิตร โดยมีสาเหตุมาจากราคาน้ำมันในตลาดโลกที่ปรับตัวสูงขึ้น ในช่วงเวลาดังกล่าว

2) ปริมาณการจำหน่ายน้ำมันเขียวของศูนย์เฟ้าฟิงและบันทึกข้อมูล กองบังคับการตำรวจน้ำ พบว่ายอดการใช้น้ำมันลดลงต่ำที่สุดในปี 2550 และต่ำกว่าปี 2549 ในช่วงเดียวกัน ทั้งนี้ผลมาจากราคาน้ำมันที่เพิ่มสูงขึ้น ทำให้ชาวประมงบางส่วนหยุดทำการประมง และทำให้ปริมาณการใช้น้ำมันลดลงสอดคล้องกับข้อมูลข้างต้น ส่วนปริมาณการตรวจปล่อยน้ำมันเขียวจากโรงกลั่นของกรมศุลกากรในเดือนพฤศจิกายน-ธันวาคม 2550 พบว่าในเดือนพฤศจิกายนปริมาณการจำหน่ายต่ำกว่ายอดการตรวจปล่อยของกรมศุลกากรประมาณ -1.17 ล้านลิตร หลังจากนั้นในเดือนธันวาคมปริมาณการจำหน่ายสูงกว่ายอดการตรวจปล่อยประมาณ 1.60 ล้านลิตร ทำให้ส่วนต่างที่เกิดขึ้นเป็นข้อมูลใน 2 เดือนมีค่าใกล้เคียงกับการตรวจปล่อยน้ำมันของกรมศุลกากร