

**ผลการดำเนินงานโครงการจำหน่ายน้ำมันดีเซลสำหรับชาวประมงในเขตต่อเนื่อง
(โครงการน้ำมันเขียว)**

1. ผลการดำเนินงานโครงการฯ เดือนพฤศจิกายน – ธันวาคม 2549 มีรายละเอียดดังนี้

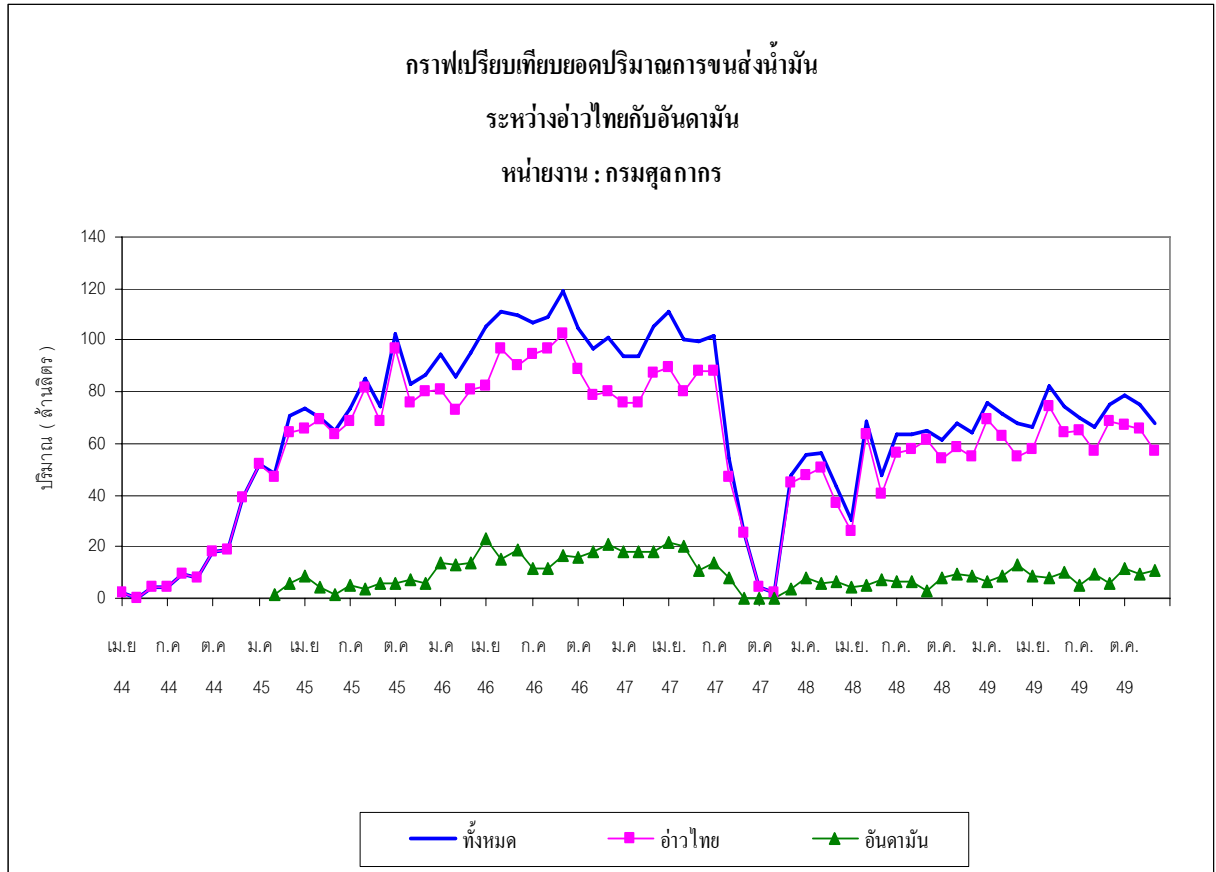
1.1 จำนวนผู้เข้าร่วมโครงการ จากการดำเนินโครงการจำหน่ายน้ำมันเชื้อเพลิงในเขตต่อเนื่องในเดือนพฤศจิกายน และ ธันวาคม 2549 มีจำนวนผู้เข้าร่วมโครงการฯ ดังนี้

- ผู้ค้าน้ำมันตามมาตรา 7 (ผู้จำหน่ายบนฝั่ง) มีจำนวน 6 ราย
- ผู้จัดจำหน่ายในเขตต่อเนื่อง มีจำนวน 25 ราย (ผู้นำไปจำหน่ายต่อในเขตต่อเนื่อง)
- เรือบรรทุกน้ำมันและสถานีบริการน้ำมัน (Tanker) มีจำนวน 63 ลำ
(มีเรือจำนวน 33 ลำ เปิดทำงานของเครื่องรับส่งสัญญาณ GPS ปกติ เรือจำนวน 21 ลำ ไม่เปิดการทำงานของเครื่องรับส่งสัญญาณ และอีก 9 ลำ ไม่ต่อสัญญาณ GPS)
- สมาคมประมงท้องถิ่นที่เสนอเข้าร่วมโครงการ จำนวน 27 สมาคม
- เรือประมงที่จดทะเบียนเข้าร่วมโครงการ จำนวน 9,931 ลำ

1.2 ปริมาณน้ำมันดีเซลที่นำไปจำหน่ายในเขตต่อเนื่อง (ข้อมูลกรมศุลกากร) มีปริมาณการจำหน่ายโดยกรมศุลกากรตรวจปล่อยในเดือนพฤศจิกายน และ ธันวาคม 2549 จำนวน 74.96 และ 68.16 ล้านลิตร โดยส่วนใหญ่เป็นการตรวจปล่อยในฝั่งอ่าวไทยจำนวน 65.72 และ 57.17 ล้านลิตร และฝั่งอันดามันจำนวน 9.24 และ 10.99 ล้านลิตร ซึ่งเมื่อเปรียบเทียบปริมาณการตรวจปล่อยกับช่วงเดียวกันของปี 2548 พบว่าในปี 2549 มีปริมาณตรวจปล่อยสูงกว่าร้อยละ 8.24 และเมื่อเปรียบเทียบกับปี 2546 ซึ่งเป็นปีที่มีการใช้น้ำมันเขียวมีปริมาณสูงสุดพบว่าปี 2549 มีปริมาณการจำหน่ายต่ำกว่าร้อยละ 38.09 ซึ่งมีรายละเอียดข้อมูลและกราฟต่อไปนี้

ปริมาณการจำหน่ายน้ำมัน (หน่วย : ล้านลิตร)

ปริมาณการจำหน่าย (ล้านลิตร)													
เดือน	ม.ค.	ก.พ.	มี.ค.	เม.ย.	พ.ค.	มิ.ย.	ก.ค.	ส.ค.	ก.ย.	ต.ค.	พ.ย.	ธ.ค.	รวม
ปี 2548													
อ่าวไทย	47.74	50.21	36.91	26.18	63.39	40.43	56.60	57.45	61.69	53.86	58.48	55.09	608.03
อันดามัน	7.98	5.98	6.16	4.22	4.98	7.14	6.57	6.30	2.99	7.76	9.66	8.99	78.73
รวม	55.72	56.19	43.07	30.40	68.37	47.57	63.17	63.75	64.68	61.62	68.14	64.08	686.76
ปี 2549													
อ่าวไทย	69.45	62.61	54.72	57.50	74.01	64.04	64.81	57.31	68.62	67.05	65.72	57.17	763.01
อันดามัน	6.52	8.78	13.15	9.02	7.97	10.09	5.03	9.34	6.09	11.63	9.24	10.99	107.85
รวม	75.97	71.39	67.87	66.52	81.980	74.13	69.84	66.65	74.71	78.68	74.96	68.16	870.86



1.3 ปริมาณการจำหน่ายน้ำมันของผู้ค้าน้ำมัน จากรายงานการจำหน่ายน้ำมันเขียวของผู้ค้าน้ำมัน ตามมาตรา 7 สามารถสรุปได้ ดังนี้

1.3.1 ผู้จำหน่ายบนฝั่งในเดือนพฤศจิกายน 2549 มีปริมาณการจำหน่ายจำนวน 77.55 ล้านลิตร โดยสามารถจำแนกการจำหน่ายของแต่ละบริษัทดังนี้ 1) บริษัท ไออาร์พีซี (ทีพีไอ) มีปริมาณจำหน่ายจำนวน 26.51 ล้านลิตร 2) บริษัท ปตท. มีปริมาณการจำหน่าย 27.36 ล้านลิตร 3) บริษัท คาลเท็กซ์ มีปริมาณการจำหน่าย 15.29 ล้านลิตร 4) บริษัท เชลล์ มีปริมาณการจำหน่าย 8.40 ล้านลิตร และ 5) บริษัท ทรานส์เทคเอ็นเนอจี ไม่มีการจำหน่ายในเดือนนี้ ดังแสดงข้อมูลจากตารางด้านล่างนี้

ปริมาณการจำหน่าย (ล้านลิตร)

เดือน	ม.ค.	ก.พ.	มี.ค.	เม.ย.	พ.ค.	มิ.ย.	ก.ค.	ส.ค.	ก.ย.	ต.ค.	พ.ย.	ธ.ค.	รวม
ปี 2548													
เซลล์	-	-	4.39	-	6.49	-	6.38	1.85	5.03	6.99	9.77	10.56	51.46
ปตท.	1.98	1.98	5.54	4.21	2.96	5.14	13.36	5.06	3.08	10.43	9.01	13.11	75.86
คาลเท็กซ์	-	-	3.97	-	-	-	7.95	4.97	6.35	-	-	5.37	28.61
ทีพีไอ	59.84	52.20	29.14	26.18	57.79	42.33	31.79	56.80	51.30	47.75	48.72	39.23	543.07
รวม	61.82	54.18	43.04	30.39	67.24	47.47	59.48	68.68	65.76	65.17	67.50	68.27	699.00
ปี 2549													
เซลล์	4.21	1.00	1.50	-	-	-	-	4.15	4.17	2.10	8.40		25.52
ปตท.	12.78	10.87	11.22	9.02	13.34	28.66	20.91	19.15	18.77	27.32	27.36		199.40
คาลเท็กซ์	10.54	10.89	-	-	22.36	12.71	9.41	1.19	5.27	7.14	15.29		94.80
ไออาร์พีซี*	44.33	49.47	55.13	59.33	48.11	30.82	42.28	42.34	44.53	46.30	26.51		489.14
ทรานส์เทคฯ	-	-	6.85	0.02	-	-	-	1.01	1.01	-	-		8.89
รวม	71.86	72.23	74.70	68.37	83.81	72.18	72.60	67.84	73.74	82.86	77.55		817.75

* หรือ ทีพีไอ เดิม

ข้อมูล : กรมธุรกิจพลังงาน

1.3.2 โรงกลั่น จำหน่ายน้ำมันให้กับผู้จำหน่ายบนฝั่งในเดือนพฤศจิกายน 2549 จำนวนทั้งสิ้น 78.24 ล้านลิตร โดยปริมาณการจัดซื้อน้ำมันจากโรงกลั่นจะมีปริมาณสูงกว่าปริมาณการจำหน่ายให้ผู้จำหน่ายน้ำมันในเขตต่อเนื่อง (Tanker) เนื่องจาก ปตท. มีการจัดซื้อน้ำมันจากโรงกลั่นสูงกว่าปริมาณการจำหน่ายเพราะจะมีการเก็บสำรองไว้ในคลังน้ำมันที่จังหวัดภูเก็ต เมื่อเทียบปริมาณการจำหน่ายกับช่วงเดือนเดียวกันของปี 2548 พบว่าปริมาณการจำหน่ายเพิ่มขึ้นร้อยละ 14.89 โดยจำแนกการจำหน่ายได้ดังนี้

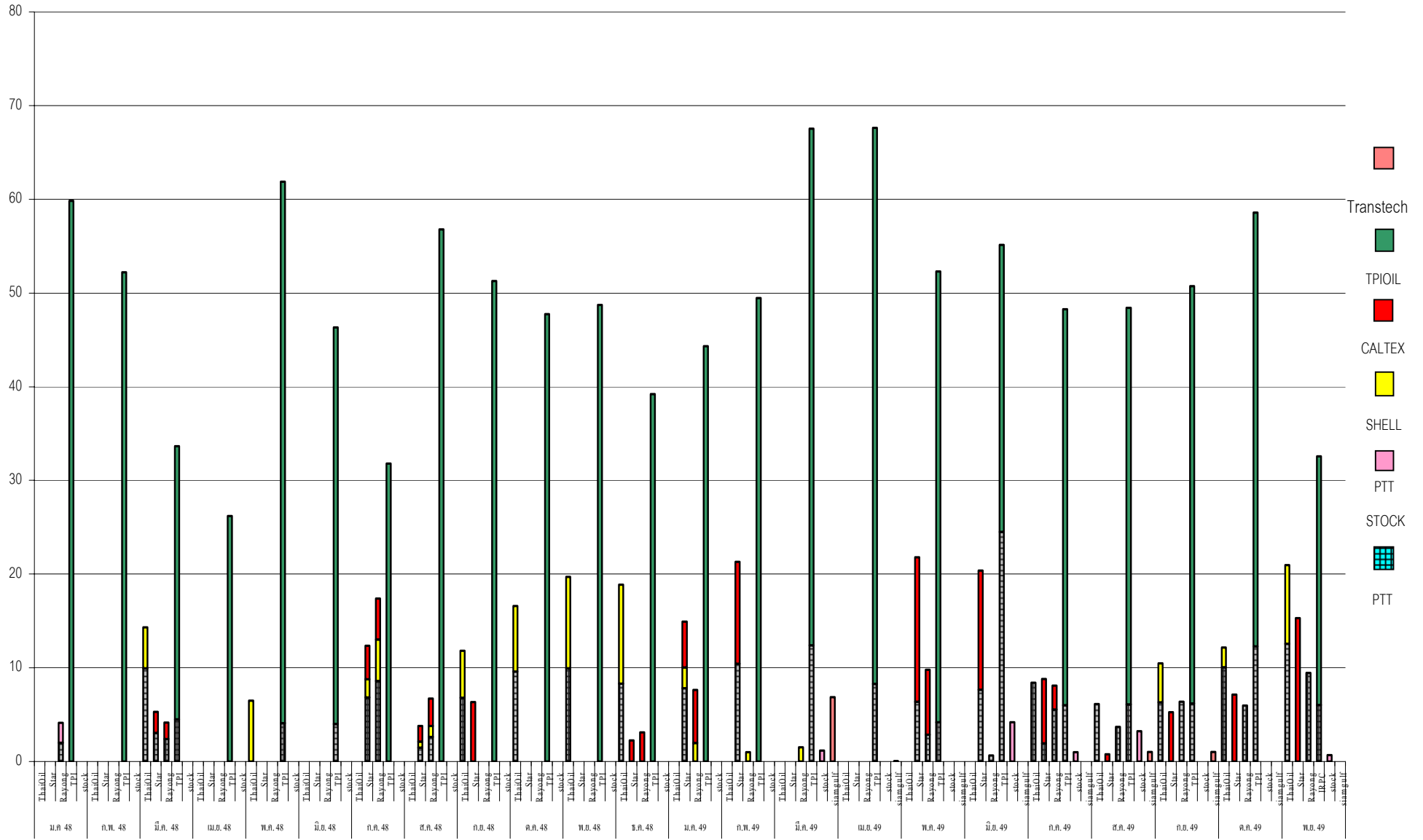
- 1) บริษัท ไออาร์พีซี จำกัด (มหาชน) (เดิมบริษัท อุตสาหกรรม ปิโตรเคมีกัลไทย จำกัด มหาชน) จำหน่ายผ่านบริษัท น้ำมันไออาร์พีซี (ทีพีไอ) จำกัด มีปริมาณการจำหน่าย 26.51 ล้านลิตร และจำหน่ายผ่าน ปตท. จำนวน 6.05 ล้านลิตร
- 2) บริษัท สตาร์ปิโตรเลียมรีไฟน์นิ่ง จำกัด จำหน่ายผ่านบริษัทน้ำมันคาลเท็กซ์ จำนวน 15.29 ล้านลิตร
- 3) บริษัท โรงกลั่นน้ำมันระยอง จำกัด จำหน่ายผ่าน ปตท. จำนวน 9.44 ล้านลิตร
- 4) บริษัท ไทยออยล์ จำกัด จำหน่ายผ่าน ปตท. จำนวน 12.57 ล้านลิตร และบริษัทน้ำมันคาลเท็กซ์ จำนวน 8.40 ล้านลิตร

ดังสรุปปริมาณการจำหน่ายดังกล่าวต่อไปนี้

ปริมาณจำหน่ายน้ำมันให้แก่ผู้ค้าตามมาตรา 7 (ผู้จำหน่ายบนฝั่ง) ของแต่ละโรงกลั่น

ตั้งแต่ปี ม.ค. 2548 - พ.ย. 2549

ปริมาณ (ล้านลิตร)



1.4 ปริมาณการจำหน่ายน้ำมันของผู้ค้าน้ำมันในเขตต่อเนื่อง จากรายงานสรุปการจำหน่ายน้ำมันของผู้ค้าน้ำมันในเขตต่อเนื่องของศูนย์เฝ้าฟังและบันทึกข้อมูลของกองบังคับการตำรวจน้ำ พบว่า

ปริมาณการจำหน่ายน้ำมันเขียวของเรือสถานีบริการน้ำมันในเดือนพฤศจิกายน และ ธันวาคม 2549 มีการจำหน่ายทั้งสิ้น 81.22 และ 77.20 ลิตร ตามลำดับ โดยปริมาณการจำหน่ายสูงกว่าปริมาณการตรวจปล่อยน้ำมันเขียวของกรมศุลกากรจำนวน 6.29 และ 9.04 ลิตร ตามลำดับ โดยปริมาณส่วนต่างในเดือนธันวาคมสูงที่สุดในปี 2549 สรุปปริมาณการจำหน่ายดังตาราง

หน่วย : ลิตร

ปริมาณการจำหน่ายน้ำมัน (กองบังคับการตำรวจน้ำ)													
เดือน	ม.ค.	ก.พ.	มี.ค.	เม.ย.	พ.ค.	มิ.ย.	ก.ค.	ส.ค.	ก.ย.	ต.ค.	พ.ย.	ธ.ค.	รวม
ปี 2548	61.83	54.18	42.06	30.40	65.04	45.27	59.47	67.97	58.88	68.85	70.19	66.84	690.98
ปี 2549	75.36	71.35	76.62	74.34	74.40	76.88	70.61	71.39	76.18	78.80	81.22	77.20	904.35
ปริมาณการตรวจปล่อยน้ำมัน (กรมศุลกากร)													
ปี 2548	55.72	56.19	43.07	30.40	68.37	47.57	63.17	63.75	64.68	61.62	68.14	64.08	686.76
ปี 2549	75.97	71.39	67.87	66.52	81.980	74.13	69.84	66.65	74.71	78.68	74.96	68.16	870.86
ผลต่างระหว่างปริมาณการจำหน่ายน้ำมันและปริมาณการตรวจปล่อย													
ปี 2548	6.11	-2.01	-1.01	0.00	-3.33	-2.30	-3.70	4.22	-5.80	7.23	2.05	2.76	4.22
ปี 2549	-0.61	-0.04	8.75	7.82	-7.58	2.75	0.77	4.74	1.47	0.12	6.26	9.04	33.49

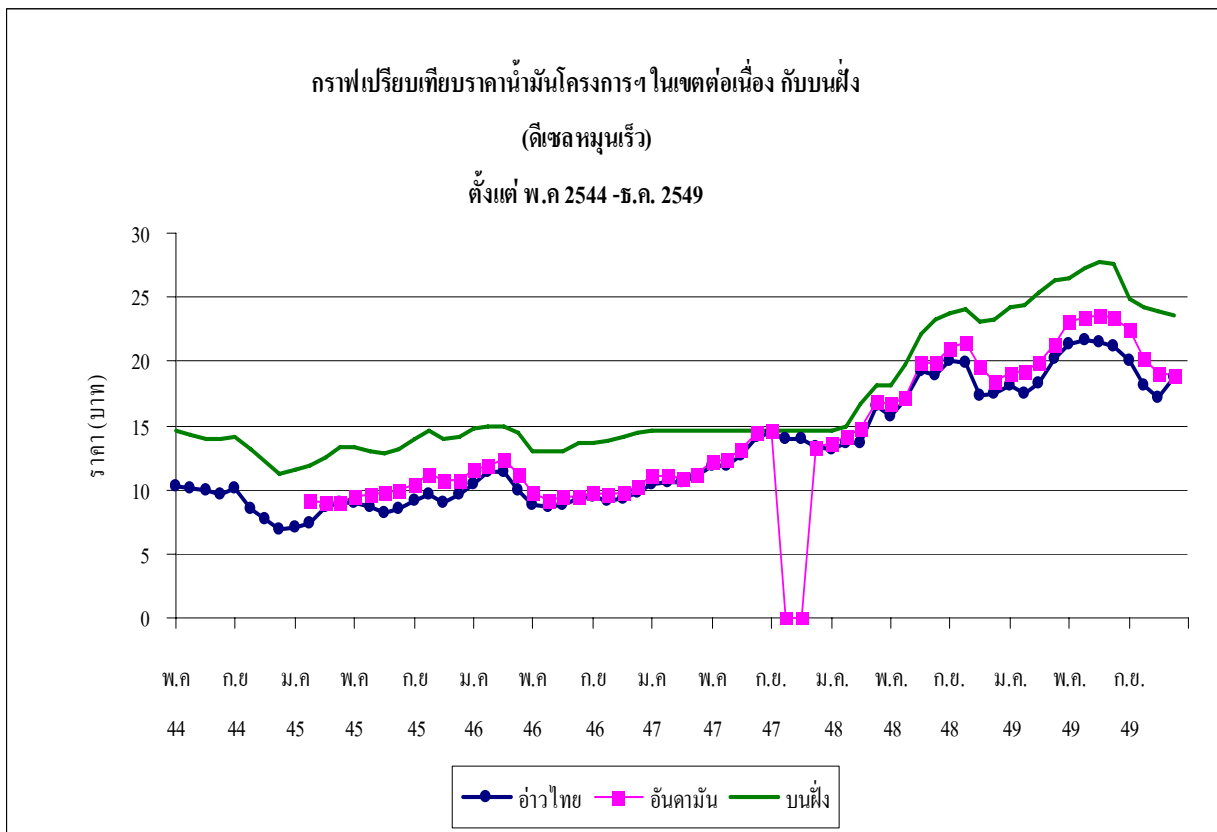
1.5 ปริมาณการจำหน่ายน้ำมันของผู้ค้าน้ำมันในเขตต่อเนื่อง ของสมาคมการประมงแห่งประเทศไทย

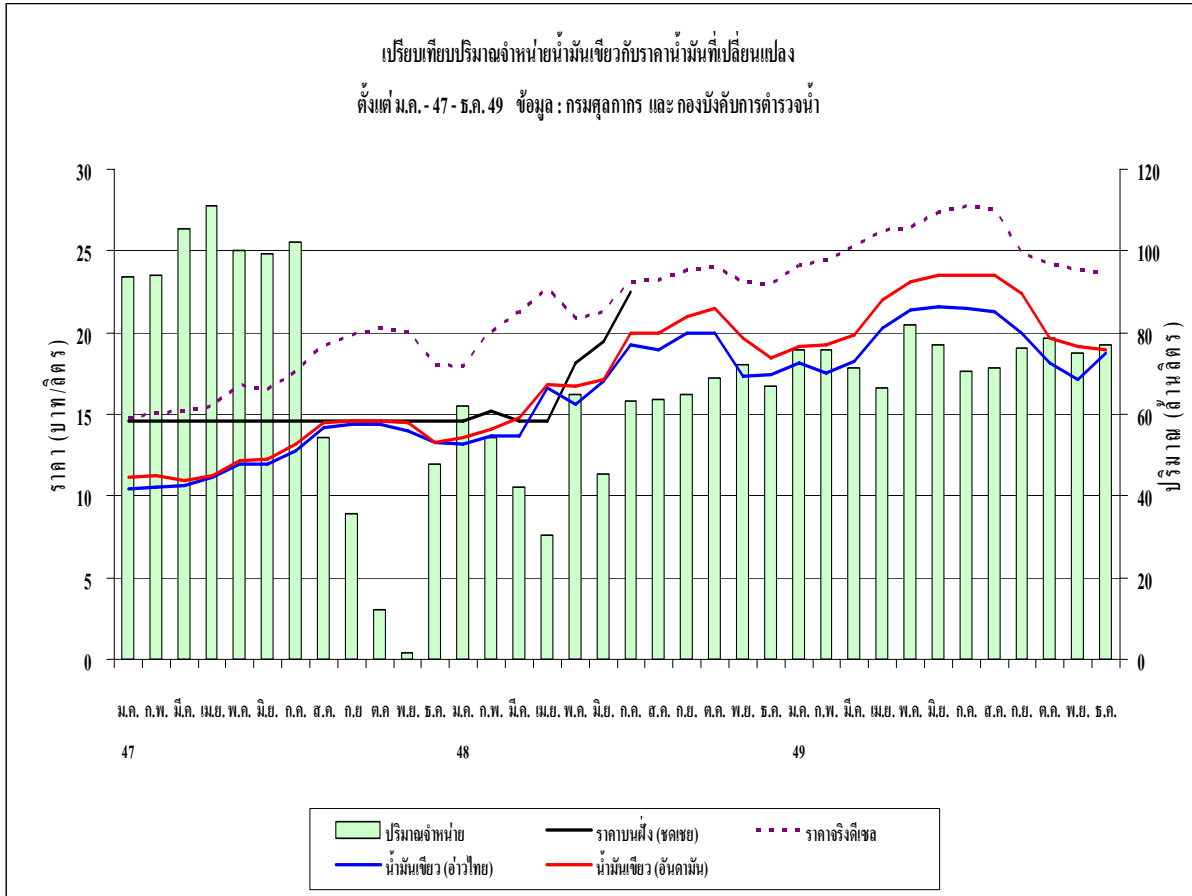
ปริมาณการจำหน่ายน้ำมันเขียวของเรือสถานีบริการน้ำมันที่สมาคมการประมงแห่งประเทศไทยรับรองในเดือนตุลาคมและพฤศจิกายน 2549 มีปริมาณรวมทั้งสิ้น 53.81 และ 50.53 ลิตร โดยจำแนกการจำหน่ายตามบริษัท ได้ดังนี้ 1) บริษัท ค้าน้ำมันประมงไทย (2003) จำกัด มีปริมาณจำหน่าย 16.03 และ 7.21 ลิตร ตามลำดับ 2) บริษัท รวมมิตรมารีนออยล์ จำกัด มีปริมาณการจำหน่าย 5.96 และ 8.26 ลิตร ตามลำดับ 3) บริษัท อันดามันฟิชเชอรี ซัพพลาย จำกัด มีปริมาณการจำหน่าย 1.98 และ 4.07 ลิตร ตามลำดับ 4) บริษัท มหาชัยมารีนออยล์ จำกัด มีปริมาณการจำหน่าย 2.39 และ 3.58 ลิตร ตามลำดับ 5) บริษัท ภูเก็ตไทรภาที จำกัด มีปริมาณการจำหน่าย 3.09 และ 3.08 ลิตร ตามลำดับ 6) บริษัท กรีนแท็งเกอร์ เซอร์วิส จำกัด มีปริมาณการจำหน่าย 1.99 และ 0.99 ลิตร 7) บริษัท มารีนดีเซลออยล์ มีปริมาณการจำหน่าย 1.99 และ 0.99 ลิตร และ 8) บริษัท ไทยแหลมทองซัพพลายแอนด์เซอร์วิส จำกัด มีปริมาณการจำหน่าย 12.55 และ 13.16 ลิตร สรุปปริมาณการจำหน่ายดังตาราง

ปริมาณการจำหน่ายน้ำมัน (หน่วย : ล้านลิตร)													
เดือน	ม.ค.	ก.พ.	มี.ค.	เม.ย.	พ.ค.	มิ.ย.	ก.ค.	ส.ค.	ก.ย.	ต.ค.	พ.ย.	ธ.ค.	รวม
ปี 2548													
ค่าน้ำมันประมงไทย (2003)	9.23	8.39	3.85	7.23	9.70	11.12	12.84	25.12	16.92	14.69	15.59	15.71	150.39
นอกน่านน้ำ	5.99	5.99	3.90	-	-	-	-	-	-	-	-	-	15.88
อันดามัน พิษเซอร์ชีพพลาย	4.00	2.99	2.79	1.99	3.99	4.16	1.00	2.88	2.00	3.43	3.54	4.27	37.04
มหาชัยมารีนออยล์	4.79	1.20	2.38	3.59	2.40	1.20	3.42	2.37	2.40	4.78	1.20	5.41	35.14
ภูเก็ต ไตรภาคี	0.99	0.99	0.39	1.63	1.00	0.99	0.99	2.03	2.04	1.79	2.37	2.65	17.87
กรีน แท็งเกอร์เซอร์วิส	0.99	-	0.99	-	0.99	0.99	1.99	1.00	-	2.03	2.05	1.99	13.02
รวมมิตรมารีนออยล์	-	-	4.39	-	6.49	-	10.35	5.23	6.03	6.99	9.77	10.56	59.81
มารีน ดีเซลออยล์	-	-	0.99	0.60	0.97	0.99	1.99	1.04	1.04	1.86	1.04	0.99	11.51
รวม *	25.99	19.56	19.68	15.04	25.54	19.46	32.58	39.68	30.43	35.58	35.56	41.57	340.67
ปริมาณจำหน่ายทั้งหมด**	61.83	54.18	42.06	30.40	65.04	45.27	59.47	67.97	58.88	66.36	67.50	68.27	687.23
ปี 2549													
ค่าน้ำมันประมงไทย (2003)	15.80	16.77	18.15	16.79	23.96	17.63	17.96	16.04	14.82	16.03	7.21		181.16
อันดามัน พิษเซอร์ชีพพลาย	3.88	4.13	6.02	3.78	5.90	5.12	3.02	1.98	4.07	9.82	13.25		60.97
มหาชัยมารีนออยล์	3.58	2.36	2.39	3.59	4.75	2.98	2.37	2.39	3.59	2.39	3.58		34.54
ภูเก็ต ไตรภาคี	2.56	2.18	2.68	3.17	1.97	1.99	1.99	3.38	2.06	3.09	3.08		29.14
กรีน แท็งเกอร์เซอร์วิส	0.99	2.48	2.53	2.08	1.99	2.97	0.99	1.99	0.96	1.99	0.99		18.98
รวมมิตรมารีนออยล์	8.21	5.35	5.18	4.19	7.59	2.97	7.41	3.39	6.37	5.96	8.26		65.18
มารีน ดีเซลออยล์	0.99	1.99	1.99	1.99	0.99	1.99	0.99	0.99	0.99	1.99	0.99		15.90
ไทยแหลมทองซีพพลายฯ	-	-	-	-	-	-	-	6.12	10.62	12.55	13.16		42.45
รวม *	36.01	35.26	38.94	35.59	47.16	36.22	34.74	36.58	43.48	53.81	50.53		488.32
ปริมาณจำหน่ายทั้งหมด**	71.86	68.11	68.33	70.44	82.81	72.18	64.11	59.72	61.33	74.96	68.16		761.92

* ปริมาณเฉพาะเรือสถานีบริการที่สมาคมการประมงแห่งประเทศไทยรับรอง ** ปริมาณรวมเรือสถานีบริการที่สมาคมฯ ไม่รับรองแต่มีการจำหน่ายน้ำมัน

1.6 ราคาน้ำมันที่จำหน่ายในเขตต่อเนื่อง จากการรายงานราคาน้ำมันเชื้อเพลิงของกองบังคับการตำรวจน้ำ และสมาคมการประมงแห่งประเทศไทยในเดือนพฤศจิกายนและธันวาคม 2549 โดยเฉลี่ยฟุ้งอ่าวไทยราคาน้ำมัน 17.10 และ 18.70 บาท/ลิตร ตามลำดับ ในส่วนฟุ้งอันดามันราคาน้ำมัน 19.17 และ 19.00 บาท/ลิตร ตามลำดับ ส่วนน้ำมันดีเซลบนบกโดยเฉลี่ยราคา 23.86 และ 23.62 บาท/ลิตร ตามลำดับ โดยความแตกต่างระหว่างราคาน้ำมันบนบกกับราคาน้ำมันเชื้อเพลิงในฟุ้งอ่าวไทย 6.76 และ 4.92 บาท/ลิตร ตามลำดับ ฟุ้งอันดามันความแตกต่างอยู่ที่ 4.69 และ 4.62 บาท/ลิตร ตามลำดับ โดยที่ราคาฟุ้งอันดามันจะแพงกว่าฟุ้งอ่าวไทย เนื่องจากมีการขนส่งน้ำมันจากฟุ้งอ่าวไทยอ้อมแหลมมลายู เพื่อไปเก็บสำรองไว้ที่คลังกู่เต้ในการจำหน่ายต่อไป





2. สถานการณ์ปัจจุบันของโครงการ

2.1 ในเดือนพฤศจิกายนและธันวาคม 2549 สถานการณ์ราคาน้ำมันมีความผันผวนไม่มากนัก ส่งผลให้ปริมาณการใช้น้ำมันเชื้อเพลิงตลอดปี 2549 เฉลี่ยเดือนละ 75 ล้านลิตร แต่เนื่องจากน้ำมันเชื้อเพลิงได้รับการยกเว้นภาษีอากรและไม่ต้องเรียกเก็บเงินเข้ากองทุนต่างๆ จึงทำให้ราคาน้ำมันเชื้อเพลิงถูกกว่าน้ำมันดีเซลบนบกปัจจุบัน โดยเฉลี่ยอยู่ที่ประมาณ 5.84 บาทต่อลิตรในฝั่งอ่าวไทย และประมาณ 4.66 บาทต่อลิตรในฝั่งอันดามัน จึงต้องมีการเข้มงวดเกี่ยวกับการลักลอบนำน้ำมันเชื้อเพลิงขึ้นฝั่ง

2.2 จากการติดตามส่วนต่างระหว่างปริมาณการจำหน่ายน้ำมันเชื้อเพลิงของศูนย์เฝ้าฟังและบันทึกข้อมูล กองบังคับการตำรวจน้ำ กับปริมาณการตรวจปล่อยน้ำมันเชื้อเพลิงจากโรงกลั่นของกรมศุลกากร ในเดือนพฤศจิกายน และธันวาคม พบว่าส่วนต่างการจำหน่ายมากกว่าการตรวจปล่อยถึง 6.26 และ 9.04 ล้านลิตร ตามลำดับ จากข้อมูลดังกล่าวควรมีการตรวจสอบจากหน่วยงานที่เกี่ยวข้องอย่างเข้มงวดยิ่งขึ้น ทั้งนี้ สนพ. ได้ประสานกับกองบังคับการตำรวจน้ำให้ช่วยตรวจสอบข้อมูลปริมาณการจำหน่ายอีกครั้ง

2.3 จากสถานการณ์ที่ บริษัท กสท.โทรคมนาคม จำกัด (มหาชน) ได้แจ้งปิดสัญญาให้บริการสถานีรับสัญญาณภาคพื้นดิน (LES) Inmasat-C ที่ใช้ในการรับส่งสัญญาณผ่านดาวเทียม (GPS) ในการติดตามเรือสถานีบริการน้ำมันและเรือบรรทุกน้ำมันเขียวในวันที่ 31 ธันวาคม 2549 บริษัท แอ็ดวานซ์ แทรคกิ้ง เซอร์วิสเซส จำกัด ได้ดำเนินการเชื่อมโยงระบบ LES Inmasat-C กับต่างประเทศ ซึ่งขณะนี้ได้ดำเนินการเชื่อมต่อสัญญาณไปแล้วบางส่วนโดยส่วนที่เหลือยังไม่สามารถดำเนินการเชื่อมต่อสัญญาณได้เนื่องจากเรือสถานีบริการน้ำมันและเรือบรรทุกน้ำมันปิดการทำงานอุปกรณ์รับส่งสัญญาณไว้ โดยบริษัท แอ็ดวานซ์ แทรคกิ้ง เซอร์วิสเซส จำกัด ได้ทำหนังสือถึงหน่วยงานราชการที่เกี่ยวข้องเพื่อให้แจ้งให้ผู้ที่เกี่ยวข้องดำเนินการเปิดอุปกรณ์รับการเชื่อมต่อสัญญาณให้ครบทุกลำ
