

ผลการดำเนินงานโครงการจำหน่ายน้ำมันดีเซลสำหรับชาวประมงในเขตต่อเนื่อง
(โครงการน้ำมันเขียว)

1. ผลการดำเนินงานโครงการฯ เดือน ต.ค.- พ.ย. 2551 มีรายละเอียดดังนี้

1.1 จำนวนผู้เข้าร่วมโครงการ จากการดำเนินโครงการจำหน่ายน้ำมันเชื้อเพลิงในเขตต่อเนื่องในเดือน ต.ค. - พ.ย. 2551 มีจำนวนผู้เข้าร่วมโครงการฯ ดังนี้

- ผู้ค้าน้ำมันตามมาตรา 7 (ผู้ค้าน้ำมันและโรงกลั่น, ผู้จำหน่ายบนฝั่ง) มีจำนวน 5 ราย
- ผู้จัดจำหน่ายในเขตต่อเนื่อง มีจำนวน 23 ราย (ผู้นำไปจำหน่ายต่อในเขตต่อเนื่อง)
- เรือบรรทุกน้ำมันและสถานีบริการน้ำมัน (Tanker) มีจำนวน 64 ลำ
(เรือในโครงการทุกลำติด GPS และเปิดสัญญาณตรวจสอบได้)
- สมาคมประมงท้องถิ่นที่เสนอเข้าร่วมโครงการ จำนวน 36 สมาคม
- เรือประมงที่จดทะเบียนเข้าร่วมโครงการ จำนวน 9,984 ลำ

1.2 ปริมาณน้ำมันดีเซลที่นำไปจำหน่ายในเขตต่อเนื่อง (ข้อมูลกรมศุลกากร) มีปริมาณการจำหน่ายโดยกรมศุลกากรตรวจปล่อยในเดือน ต.ค. - พ.ย. 2551 จำนวน 44.67 และ 40.77 ล้านลิตร แยกเป็นฝั่งอ่าวไทยจำนวน 44.08 และ 40.77 ล้านลิตร และฝั่งอันดามันจำนวน 0.60 ล้านลิตร ในเดือนตุลาคม ส่วนในเดือนพฤศจิกายนไม่มีการจำหน่าย เมื่อเปรียบเทียบกับช่วงเดียวกันในปีที่ผ่านมา ปริมาณการใช้น้ำมันเขียวลดลงประมาณ 20 ล้านลิตร ทั้งนี้ เกิดจากเรือประมงจำนวนมากได้หยุดกิจการลงในช่วงที่น้ำมันมีราคาแพง แม้ในปัจจุบันราคาน้ำมันจะลดลงค่อนข้างมาก แต่การกลับเข้าสู่ภาวะปกติจะใช้เวลาานาน ประกอบกับภาวะเศรษฐกิจที่ไม่ดี ทำให้ราคาสัตว์น้ำตกต่ำ และขณะนี้ในช่วงมรสุมยังไม่เข้าสู่ฤดูทำการประมง

ปริมาณการจำหน่าย (ล้านลิตร)

ปี 2550

เดือน	ม.ค.	ก.พ.	มี.ค.	เม.ย.	พ.ค.	มิ.ย.	ก.ค.	ส.ค.	ก.ย.	ต.ค.	พ.ย.	ธ.ค.	รวม
อ่าวไทย	65.2	63.48	71.89	56.87	73.83	73.89	62.68	69.82	63.52	56.99	54.92	51.94	765.03
อันดามัน	12.24	12.98	14.66	10.09	12.19	8.25	5.46	8.05	5.93	11.14	5.53	7.16	113.68
รวม	77.44	76.46	86.55	66.96	86.02	82.14	68.14	77.86	69.45	68.12	60.45	59.1	878.69

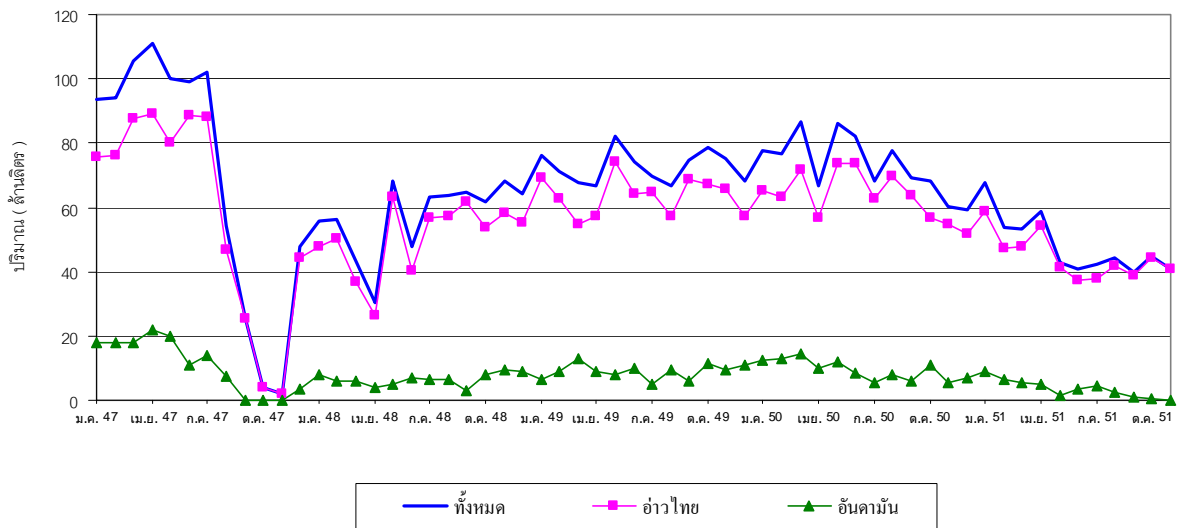
ปี 2551

เดือน	ม.ค.	ก.พ.	มี.ค.	เม.ย.	พ.ค.	มิ.ย.	ก.ค.	ส.ค.	ก.ย.	ต.ค.	พ.ย.	ธ.ค.	รวม
อ่าวไทย	58.86	47.50	47.91	54.17	41.42	37.37	37.98	41.68	38.98	44.08	40.77	-	490.71
อันดามัน	8.89	6.48	5.24	4.77	1.40	3.50	4.51	2.58	0.99	0.60	-	-	38.97
รวม	67.75	53.98	53.15	58.94	42.82	40.87	42.49	44.26	39.97	44.67	40.77	-	529.68

กราฟเปรียบเทียบยอดปริมาณการขนส่งน้ำมัน

ระหว่างอ่าวไทยกับอันดามัน

หน่วยงาน : กรมศุลกากร



1.3 ปริมาณการจำหน่ายน้ำมันของผู้ค้าบนฝั่ง จากรายงานการจำหน่ายน้ำมันเชื้อเพลิงของผู้ค้าน้ำมันตามมาตรา 7 สามารถสรุปได้ ดังนี้

1.3.1 ผู้จำหน่ายบนฝั่งในเดือน ต.ค. –พ.ย. 2551 มีปริมาณการจำหน่ายจำนวน 57.54 และ 50.23 ล้านลิตร สามารถจำแนกการจำหน่ายของแต่ละบริษัท ดังนี้ 1) บริษัท น้ำมันไออาร์พีซี มีปริมาณจำหน่าย 34.56 และ 31.39 ล้านลิตร 2) บริษัท ปตท. มีปริมาณการจำหน่าย 10.14 และ 5.38 ล้านลิตร 3) บริษัท เซฟรอน มีปริมาณการจำหน่าย 8.88 และ 13.46 ล้านลิตร และ 4) บริษัท เชลล์ มีปริมาณการจำหน่ายในเดือน ต.ค. 3.95 ตามตารางต่อไป

ปริมาณการจำหน่ายน้ำมันเชื้อเพลิงเรือ Tanker (ล้านลิตร)

ปี 2550													
เดือน	ม.ค	ก.พ	มี.ค	เม.ย	พ.ค	มิ.ย	ก.ค	ส.ค	ก.ย	ต.ค	พ.ย	ธ.ค	รวม
เชลล์	4.18	4.14	4.20	4.13	4.14	5.98	5.00	5.96	5.96	2.79	0.997	-	47.48
ปตท.	35.19	28.55	31.23	24.60	30.74	28.93	20.53	25.38	20.19	29.90	24.02	19.77	319.03
เซฟรอน	4.35	4.33	1.99	3.98	3.98	3.98	5.96	2.01	3.98	5.77	-	-	40.33
น้ำมันไออาร์พีซี	35.91	37.47	49.77	41.27	44.24	42.99	38.65	42.59	35.97	34.44	35.99	39.32	478.60
ทรานส์เทคฯ	-	-	-	-	-	-	-	-	-	-	-	-	0.00
รวม	79.63	74.49	87.19	73.98	83.10	81.88	70.14	75.93	66.10	72.90	61.01	59.09	885.44
ปี 2551													
เชลล์	1.00	-	2.01	2.01	2.01	3.96	1.99	1.98	1.99	3.96	-	-	20.91
ปตท.	25.98	22.75	28.24	12.02	5.46	7.79	12.72	9.08	7.62	10.14	5.38	-	147.20
เซฟรอน	-	-	-	-	-	-	-	-	-	8.88	13.46	-	22.34
น้ำมันไออาร์พีซี	40.77	29.34	26.00	42.45	36.59	29.12	27.78	33.20	30.36	34.56	31.39	-	361.56
ทรานส์เทคฯ	-	-	-	-	-	-	-	-	-	-	-	-	0.00
รวม	67.75	52.09	56.26	56.48	44.07	40.87	42.49	44.26	39.97	57.54	50.23	0.00	552.01

ข้อมูล : กรมธุรกิจพลังงาน

1.3.2 โรงกลั่น มีการจำหน่ายน้ำมันเชื้อเพลิงให้กับผู้ค้ามาตรา 7 (จำหน่ายบนฝั่ง)ในเดือน ต.ค. – ธ.ค. 2551 จำนวน 57.54 , 50.23 และ 62.04 ล้านลิตร โดยการจำแนกการจำหน่ายดังนี้

1) บริษัท ไออาร์พีซี จำกัด (มหาชน) มีปริมาณการจำหน่ายน้ำมัน(ต.ค. – ธ.ค. 51) ผ่าน บริษัท น้ำมันไออาร์พีซี จำกัด จำนวน 34.56 , 31.39 และ 37.58 ล้านลิตร

2) บริษัท ไทยออยล์ จำกัด มีจำหน่ายน้ำมันเชื้อเพลิงผ่าน ปตท. จำนวน 10.14, 5.38 และ 4.81 ล้านลิตร ผ่าน บจ. เซลล์แห่งประเทศไทยในเดือน ต.ค. จำนวน 3.95 ล้านลิตร เดือน พ.ย. ไม่มีการจำหน่าย และในเดือน ธ.ค. มียอดการจำหน่าย 1.99 สรุปปริมาณการจำหน่ายดังตารางและกราฟต่อไปนี้

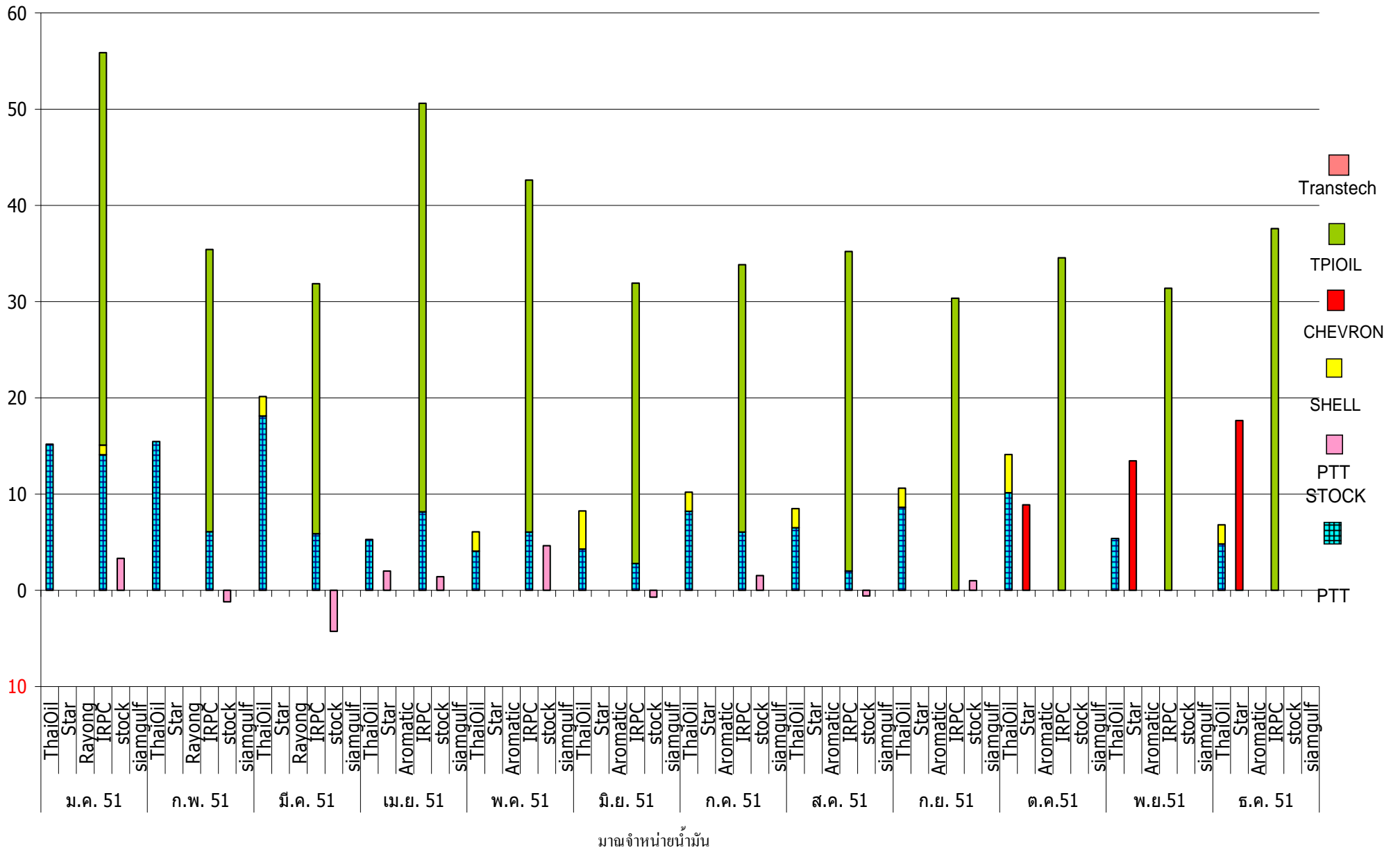
การจำหน่ายน้ำมันดีเซลฯเพื่อการส่งออกไปยังเขตต่อเนื่อง ให้กับผู้ซื้อที่เป็นผู้ค้าน้ำมันตาม ม.7 ปี 2551

ลำดับ	บริษัทผู้ค้าน้ำมัน	ปริมาณการจำหน่าย (ล้านลิตร)												
		ม.ค	ก.พ	มี.ค	เม.ย	พ.ค	มิ.ย	ก.ค	ส.ค	ก.ย	ต.ค	พ.ย	ธ.ค	รวม
	บริษัท ไทยออยล์ จำกัด													
1	ปตท.	15.195	15.461	18.116	5.284	4.060	4.288	8.211	6.505	8.628	10.143	5.380	4.811	106.082
	เชลล์	-	-	2.013	2.011	2.013	3.962	1.986	1.981	1.988	3.956	-	1.994	21.904
	รวม	15.195	15.461	20.129	7.295	6.073	8.250	10.197	8.486	10.616	14.099	5.380	6.805	127.986
บริษัท สตาร์ปิโตรเลียมรีไฟน์นิ่ง จำกัด														
	เซฟรอน (ไทย)	-	-	-	-	-	-	-	-	-	8.882	13.461	17.647	
	รวม	0.000	0.000	0.000	0.000	0.000	0.000	0.000	0.000	0.000	8.882	13.461	17.647	39.990
บริษัท ปตท.อะโรเมติกส์และการกลั่น														
	ปตท.	-	-	-	-	-	-	-	-	-	-	-	-	
	รวม	0.000	0.000	0.000	0.000	0.000	0.000	0.000	0.000	0.000	0.000	0.000	0.000	0.000
บริษัท ไออาร์พีซี จำกัด (มหาชน) (อุตสาหกรรมปิโตรเคมีกัลไทย)														
1	บจ.น้ำมัน ไออาร์พีซี	40.768	29.337	26.001	42.449	36.594	29.121	27.779	33.199	30.362	34.559	31.387	37.584	399.140
2	ปตท.	14.091	6.081	5.869	8.160	2.032	2.798	6.047	1.998	-	-	-	-	47.076
3	เชลล์	1.000	-	-	-	-	-	-	-	-	-	-	-	1.000
	รวม	55.859	35.418	31.870	50.609	38.626	31.919	33.826	35.197	30.362	34.559	31.387	37.584	409.632
บริษัท สยามกัลฟ์ปิโตรเคมีกัล จำกัด														
	บจ.ทรานส์เทคเอ็นเนอวี่	-	-	-	-	-	-	-	-	-	-	-	-	0.000
	รวม	0.000	0.000	0.000	0.000	0.000	0.000	0.000	0.000	0.000	0.000	0.000	0.000	0.000
	รวมทั้งหมด	71.054	50.879	51.999	57.904	44.699	40.169	44.023	43.683	40.978	57.540	50.228	62.036	577.608

ปริมาณจำหน่ายน้ำมันให้แก่ผู้ค้าตามมาตรา 7 (ผู้จำหน่ายบนฝั่ง) ของแต่ละโรงกลั่น

ตั้งแต่ปี ม.ค. - ธ.ค. 2551

ปริมาณ (ล้านลิตร)



1.4 ปริมาณการจำหน่ายน้ำมันของผู้ค้าน้ำมันในเขตต่อเนื่อง จากรายงานสรุปการจำหน่ายน้ำมันของผู้ค้าน้ำมันในเขตต่อเนื่องของศูนย์เฝ้าฟังและบันทึกข้อมูลของกองบังคับการตำรวจน้ำ พบว่า เดือน ต.ค. – ธ.ค. 2551 มีปริมาณการจำหน่ายน้ำมันเขียวของเรือสถานีบริการน้ำมันจำนวน 43.41, 39.61 และ 50.64 ล้านลิตร ซึ่งมีผลต่างของปริมาณการตรวจปล่อยน้ำมันเขียว (ของกรมศุลกากร) 1.26 ,1.15 และ 22.94 ล้านลิตร แสดงให้เห็นว่าปริมาณการจำหน่ายของเรือสถานีบริการน้ำมันเขียวน้อยกว่าปริมาณการตรวจปล่อยน้ำมันของกรมศุลฯ รายละเอียดดังตารางต่อไปนี้

ปริมาณการจำหน่ายน้ำมัน (กองบังคับการตำรวจน้ำ)													หน่วย : ล้านลิตร
เดือน	ม.ค.	ก.พ.	มี.ค.	เม.ย.	พ.ค.	มิ.ย.	ก.ค.	ส.ค.	ก.ย.	ต.ค.	พ.ย.	ธ.ค.	รวม
ปี 2549	70.86	72.21	80.8	69.94	79.71	68.02	62.18	63.63	72.87	84.86	78.16	74.43	877.7
ปี 2550	82.26	77	90.04	74.1	83.25	79.23	76.52	76.34	75.24	73.31	59.28	60.7	907.3
ปี 2551	61.65	59.62	56.95	53.82	48.42	43.20	38.87	45.49	45.17	43.41	39.61	50.64	586.9
ปริมาณการตรวจปล่อยน้ำมัน (กรมศุลกากร)													
ปี 2549	75.77	71.38	67.86	66.17	81.98	74.13	69.84	66.65	74.71	78.68	74.96	68.16	870.3
ปี 2550	77.44	76.46	86.55	66.96	86.02	82.14	68.14	77.86	69.45	68.12	60.45	59.1	878.7
ปี 2551	67.74	53.98	53.14	58.94	42.82	40.87	42.49	44.26	39.97	44.67	40.77	73.58	603.2
ผลต่าง													
ปี 2551	6.09	-5.64	-3.81	5.12	-5.6	-2.33	3.62	-1.23	-5.20	1.26	1.15	22.94	16.38

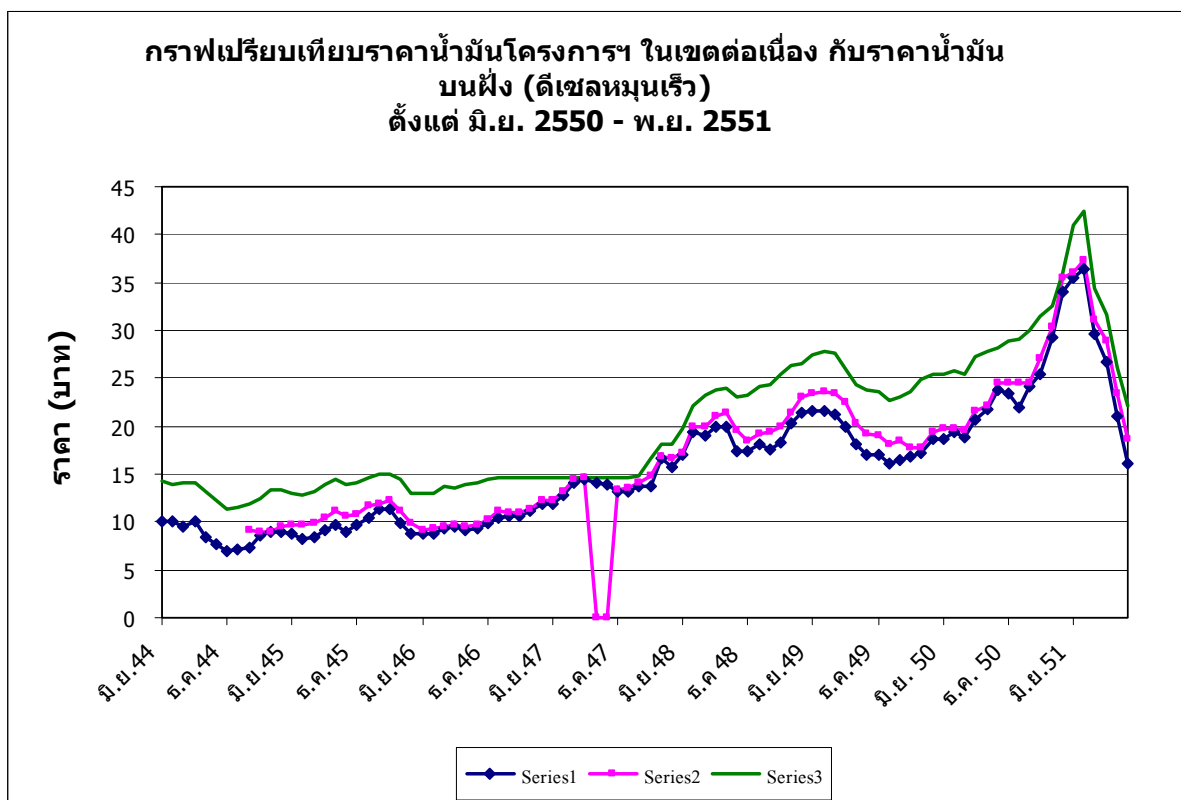
1.5 ปริมาณการจำหน่ายน้ำมันของผู้ค้าน้ำมันในเขตต่อเนื่อง ของสมาคมการประมงแห่งประเทศไทย

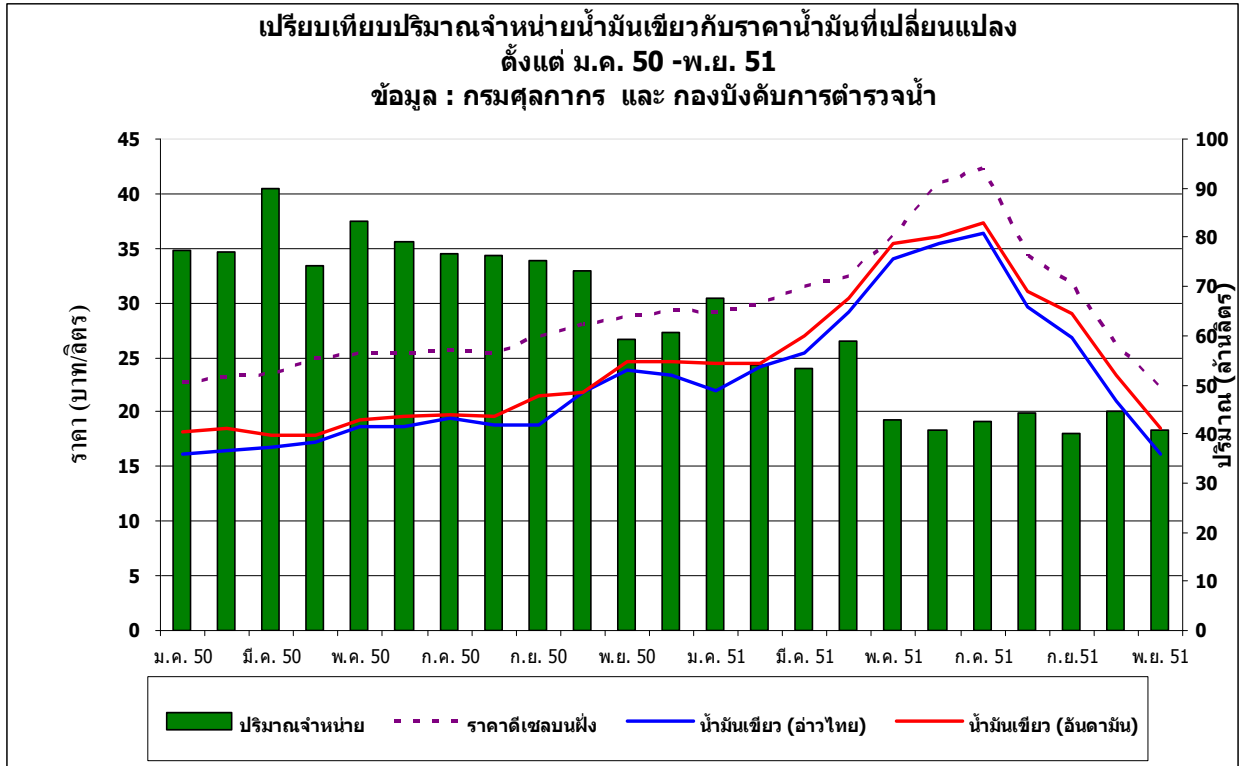
ปริมาณการจำหน่ายน้ำมันเขียวของเรือสถานีบริการน้ำมันในเดือน ต.ค. – ธ.ค. 2551 ซึ่งพอสรุปปริมาณการจำหน่ายดังตารางต่อไปนี้

ปริมาณการจำหน่ายน้ำมัน (หน่วย : ล้านลิตร)													
ปี 2550													
เดือน	ม.ค.	ก.พ.	มี.ค.	เม.ย.	พ.ค.	มิ.ย.	ก.ค.	ส.ค.	ก.ย.	ต.ค.	พ.ย.	ธ.ค.	รวม
ค่าน้ำมันประมงไทย (2003)	3.75	36.92	39.55	37.30	41.48	39.02	37.04	11.62	41.00	36.27	13.23	26.07	363.25
อันดามัน พิษเซอร์ซีฟพลาย	9.16	7.30	8.06	5.05	4.41	4.86	4.30	3.93	1.58	4.54	5.88	4.02	63.10
มหาชัยมารีนออยล์	3.58	2.36	3.59	2.39	2.39	-	3.61	-	1.21	-	1.22	-	20.35
ภูเก็ต ไครภาที	4.06	3.65	3.62	4.05	3.14	3.03	2.04	3.02	2.35	3.02	3.00	2.55	37.53
กรีน แท็งเกอร์เซอร์วิส	1.99	1.99	2.93	1.99	1.99	1.98	0.99	1.99	0.99	1.99	1.00	1.49	21.32
รวมมีตรมารีนออยล์	4.70	3.28	4.24	5.17	6.04	5.06	4.17	5.26	5.25	4.26	3.17	2.09	52.69
มารีน ดีเซลออยล์	0.99	1.99	1.98	0.99	1.98	0.99	-	0.99	0.99	0.99	-	1.00	12.89
ไทยแหลมทองซีฟพลายฯ	-	2.21	7.33	5.98	-	-	6.49	-	-	-	-	-	22.01
เอ็ม ยู ออยล์	4.12	4.87	4.70	5.31	-	-	3.10	-	-	-	-	-	22.10
ปริมาณจำหน่ายทั้งหมด	32.35	64.57	76.00	68.23	61.43	54.94	61.74	26.81	53.37	51.07	27.50	37.22	615.23
ปริมาณจำหน่ายสมาคม													
ประมงฯรับรอง**	-	36.92	39.55	37.30	41.48	39.02	37.04	11.62	41.00	36.27	36.27	26.07	382.54
ปี 2551													
ค่าน้ำมันประมงไทย (2003)	32.57	26.40	24.36	26.38	18.18	14.18	22.30	22.25	13.09	-	-	-	199.71
									12.57	-	-	-	
อันดามัน พิษเซอร์ซีฟพลาย	5.27	6.27	2.89	4.64	2.26	1.49	2.46	2.34	1.59	3.18	1.60	3.20	37.19
มหาชัยมารีนออยล์	-	1.84	3.50	1.61	1.81	2.07	1.46		-	-	-	-	12.29
ภูเก็ต ไครภาที	3.03	2.28	2.25	2.01	1.02	2.01	1.66	1.79	0.99	0.60	-	1.00	18.63
กรีน แท็งเกอร์เซอร์วิส	1.49	0.99	1.00	0.99	-	-	0.99		-	-	-	-	5.47
รวมมีตรมารีนออยล์	2.98	2.98	3.05	2.97	2.97	1.97	2.88	2.64	2.86	3.95	1.68	2.83	33.76
มารีน ดีเซลออยล์	1.00	1.00	0.99	1.00	-	-	1.00		-	-	-	1.00	5.97
ไทยแหลมทองซีฟพลายฯ	12.44	7.47	8.66	7.08	6.75	6.23	7.48	7.48	8.46	7.53	6.35	-	85.92
เอ็ม ยู ออยล์	9.29	8.76	7.65	10.39	7.58	7.07	6.59	6.58	2.82	7.66	5.50	-	79.90
ปริมาณจำหน่ายทั้งหมด	68.06	57.99	54.35	57.07	40.57	35.03	46.81	43.06	29.82	22.93	15.13	8.02	478.84
ปริมาณจำหน่ายสมาคม													
ประมงฯรับรอง**	44.29	26.40	27.86	43.30	28.17	27.37	20.18	6.76	29.29	22.93	15.13	8.02	478.84

1.6 ราคาน้ำมันที่จำหน่ายในเขตต่อเนื่อง จากการรายงานราคาน้ำมันเขียวของกองบังคับการตำรวจน้ำและสมาคมการประมงแห่งประเทศไทยในช่วงเดือน ต.ค. - พ.ย. 2551 ดังตารางที่ปรากฏ

เดือน	ราคาน้ำมัน (บาท)			ผลต่างกับราคาบนฝั่ง		ผลต่างราคา อ่าวไทยกับอันดามัน
	อ่าวไทย	อันดามัน	บนฝั่ง	อ่าวไทย	อันดามัน	
ม.ค.	22.00	24.50	29.14	7.14	4.64	2.50
ก.พ.	24.20	24.50	29.94	5.74	5.44	0.30
มี.ค.	25.40	27.00	31.44	6.04	4.44	1.60
เม.ย.	29.20	30.40	32.49	3.29	2.09	1.20
พ.ค.	34.10	35.50	36.02	1.92	0.52	1.40
มิ.ย.	35.50	36.00	40.92	5.42	4.92	0.50
ก.ค.	36.38	37.35	42.40	6.02	5.05	0.97
ส.ค.	29.61	31.10	34.37	4.76	3.27	1.49
ก.ย.	26.80	28.98	31.65	4.85	2.67	2.18
ต.ค.	21.08	23.44	26.22	5.14	2.78	2.36
พ.ย.	16.09	18.58	22.22	6.13	3.64	2.49





2. สถานการณ์ปัจจุบันของโครงการ

1) ในเดือนตุลาคม – พฤศจิกายน 2551 สถานการณ์ราคาน้ำมันดีเซล (เบนฟ้ง) เฉลี่ยอยู่ระดับที่ 26.22 และ 22.22 บาทต่อลิตร มีราคาตกลงเมื่อเทียบกับเดือนกันยายน และราคาน้ำมันเชื้อเพลิงลาวไทยเฉลี่ยต่ำกว่าราคาน้ำมันดีเซลเบนฟ้ง 5.14 และ 6.13 บาทต่อลิตร ในฟ้งอินโดนีเซียต่ำกว่าเบนฟ้ง 2.78 และ 3.64 บาทต่อลิตร ส่วนราคาน้ำมันเชื้อเพลิงลาวไทยต่ำกว่าน้ำมันเชื้อเพลิงอินโดนีเซียเฉลี่ยเท่ากับ 2.36 และ 2.49 บาทต่อลิตร ทั้งนี้ ราคาน้ำมันเชื้อเพลิงลาวไทยได้ปรับตัวลดลงจากระดับ 31.65 บาทต่อลิตร ในเดือนกันยายนมาอยู่ที่ระดับ 22.22 บาทต่อลิตร ในเดือนพฤศจิกายน ซึ่งสอดคล้องกับราคาน้ำมันในตลาดโลกที่ปรับตัวลดลง

2) ความแตกต่างระหว่างปริมาณการตรวจปล่อยน้ำมันเชื้อเพลิงของกรมศุลกากรกับข้อมูลของศูนย์เฝ้าระวังและบันทึกข้อมูลของกองบังคับการตำรวจน้ำในเดือนตุลาคม – พฤศจิกายน 2551 พบว่ามียอดจำหน่ายปริมาณน้ำมันที่มีการตรวจปล่อย 1.26 และ 1.15 ล้านลิตร โดยปริมาณน้ำมันที่จำหน่ายน้อยกว่าปริมาณการตรวจปล่อยประมาณ 1 ล้านลิตร จึงต้องมีการกำกับดูแลมิให้น้ำมันมีการนำน้ำมันไปใช้นอกโครงการฯ