

**ผลการดำเนินงานโครงการจำหน่ายน้ำมันดีเซลสำหรับชาวประมงในเขตต่อเนื่อง
(โครงการน้ำมันเขียว)**

1. ผลการดำเนินงานโครงการฯ เดือน สิงหาคม 2551 มีรายละเอียดดังนี้

1.1 จำนวนผู้เข้าร่วมโครงการ จากการดำเนินโครงการจำหน่ายน้ำมันเชื้อเพลิงในเขตต่อเนื่องในเดือน เมษายน-สิงหาคม 2551 มีจำนวนผู้เข้าร่วมโครงการฯ ดังนี้

- ผู้ค้าน้ำมันตามมาตรา 7 (ผู้ค้าน้ำมันและโรงกลั่น, ผู้จำหน่ายบนฝั่ง) มีจำนวน 5 ราย
- ผู้จัดจำหน่ายในเขตต่อเนื่อง มีจำนวน 23 ราย (ผู้นำไปจำหน่ายต่อในเขตต่อเนื่อง)
- เรือบรรทุกน้ำมันและสถานีบริการน้ำมัน (Tanker) มีจำนวน 64 ลำ
(เรือในโครงการทุกลำติด GPS และเปิดสัญญาณตรวจสอบได้)
- สมาคมประมงท้องถิ่นที่เสนอเข้าร่วมโครงการ จำนวน 36 สมาคม
- เรือประมงที่จดทะเบียนเข้าร่วมโครงการ จำนวน 9,983 ลำ

1.2 ปริมาณน้ำมันดีเซลที่นำไปจำหน่ายในเขตต่อเนื่อง (ข้อมูลกรมศุลกากร) มีปริมาณการจำหน่ายโดยกรมศุลกากรตรวจปล่อยในเดือนสิงหาคม 2551 จำนวน 44.26 ล้านลิตร แยกเป็นฝั่งอ่าวไทยจำนวน 41.68 ล้านลิตร และฝั่งอันดามันจำนวน 2.58 ล้านลิตร ปริมาณการตรวจปล่อยเพิ่มขึ้นจากเดือนที่ผ่านมาซึ่งอาจมีสาเหตุจากราคาน้ำมันมีการปรับราคาลดลงเฉลี่ย 6 บาทต่อลิตร เมื่อพิจารณาเปรียบเทียบกับช่วงเดียวกันของปี 2550 ปริมาณความต้องการน้ำมันลดลงประมาณร้อยละ 40 เนื่องจากปัจจุบัน(ส.ค.51)ราคาน้ำมันเขียว(อ่าวไทย)เฉลี่ยเท่ากับ 29.61 บาทต่อลิตร อยู่ในระดับราคาสูงกว่าช่วงเดียวกันของปีที่ผ่านมา(ส.ค.50 ราคจำหน่ายเฉลี่ยเพียง 18.80 บาทต่อลิตร) ดังข้อมูลและกราฟต่อไปนี้

ปริมาณการจำหน่าย (ล้านลิตร)

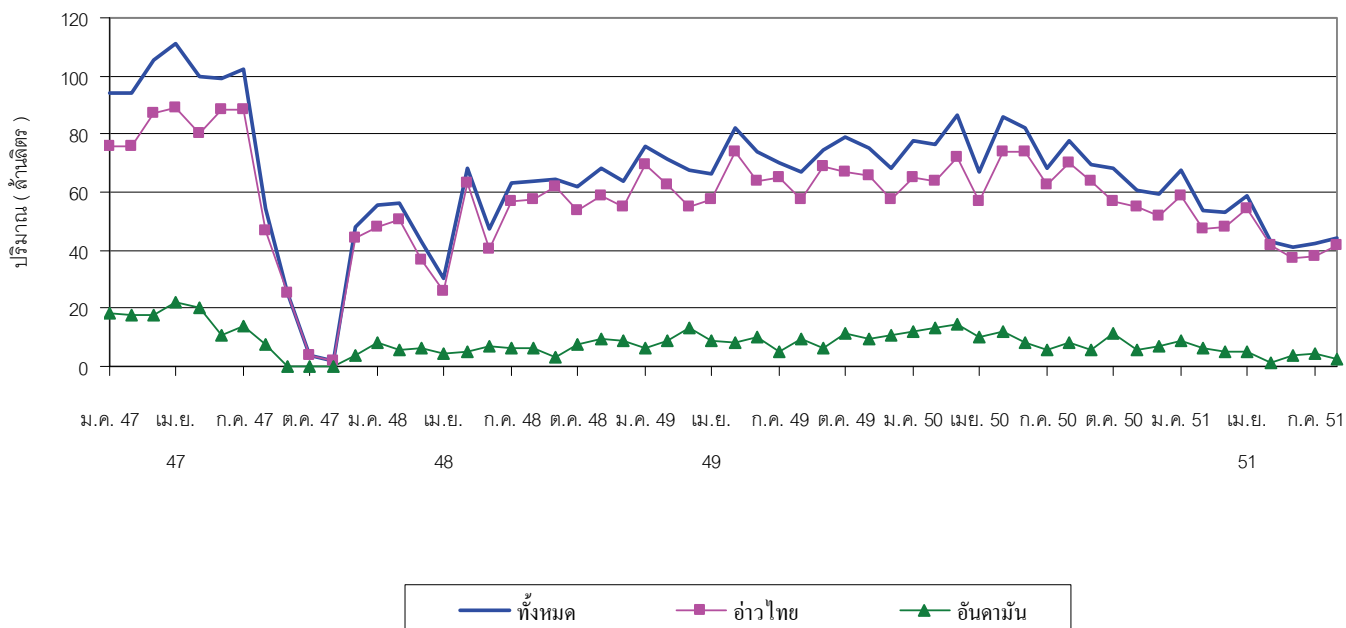
ปี 2550

เดือน	ม.ค.	ก.พ.	มี.ค.	เม.ย.	พ.ค.	มิ.ย.	ก.ค.	ส.ค.	ก.ย.	ต.ค.	พ.ย.	ธ.ค.	รวม
อ่าวไทย	65.2	63.48	71.89	56.87	73.83	73.89	62.68	69.82	63.52	56.99	54.92	51.94	765.03
อันดามัน	12.24	12.98	14.66	10.09	12.19	8.25	5.46	8.05	5.93	11.14	5.53	7.16	113.68
รวม	77.44	76.46	86.55	66.96	86.02	82.14	68.14	77.86	69.45	68.12	60.45	59.1	878.69

ปี 2551

เดือน	ม.ค.	ก.พ.	มี.ค.	เม.ย.	พ.ค.	มิ.ย.	ก.ค.	ส.ค.	ก.ย.	ต.ค.	พ.ย.	ธ.ค.	รวม
อ่าวไทย	58.86	47.50	47.91	54.17	41.42	37.37	37.98	41.68					366.89
อันดามัน	8.89	6.48	5.24	4.77	1.40	3.50	4.51	2.58					37.38
รวม	67.75	53.98	53.15	58.94	42.82	40.87	42.49	44.26					404.27

กราฟเปรียบเทียบยอดปริมาณการขนส่งน้ำมัน
ระหว่างอ่าวไทยกับอันดามัน
หน่วยงาน : กรมศุลกากร



1.3 ปริมาณการจำหน่ายน้ำมันของผู้ค้าบนฝั่ง จากรายงานการจำหน่ายน้ำมันเชื้อเพลิงของผู้ค้าน้ำมันตามมาตรา 7 สามารถสรุปได้ ดังนี้

1.3.1 ผู้จำหน่ายบนฝั่งในเดือนสิงหาคม 2551 มีปริมาณการจำหน่ายจำนวน 44.26 ล้านลิตรตามลำดับ โดยสามารถจำแนกการจำหน่ายของแต่ละบริษัทดังนี้ 1) บริษัท น้ำมัน ไออาร์พีซี มีปริมาณจำหน่าย 33.20 ล้านลิตร 2) บริษัท ปตท. มีปริมาณการจำหน่าย 9.08 ล้านลิตร และ 3) บริษัท เชลล์ มีปริมาณการจำหน่าย 1.98 ล้านลิตร ดังข้อมูลตามตารางต่อไปนี้

ปริมาณการจำหน่ายน้ำมันเชื้อเพลิงให้เรือ Tanker (ล้านลิตร)

ปี 2550													
เดือน	ม.ค	ก.พ	มี.ค	เม.ย	พ.ค	มิ.ย	ก.ค	ส.ค	ก.ย	ต.ค	พ.ย	ธ.ค	รวม
เชลล์	4.18	4.14	4.20	4.13	4.14	5.98	5.00	5.96	5.96	2.79	0.997	-	47.48
ปตท.	35.19	28.55	31.23	24.60	30.74	28.93	20.53	25.38	20.19	29.90	24.02	19.77	319.03
เซฟรอน	4.35	4.33	1.99	3.98	3.98	3.98	5.96	2.01	3.98	5.77	-	-	40.33
น้ำมัน ไออาร์พีซี	35.91	37.47	49.77	41.27	44.24	42.99	38.65	42.59	35.97	34.44	35.99	39.32	478.60
ทรานส์เทคฯ	-	-	-	-	-	-	-	-	-	-	-	-	0.00
รวม	79.63	74.49	87.19	73.98	83.10	81.88	70.14	75.93	66.10	72.90	61.01	59.09	885.44
ปี 2551													
เชลล์	1.00	-	2.01	2.01	2.01	3.96	1.99	1.98					14.97
ปตท.	25.98	22.75	28.24	12.02	5.46	7.79	12.72	9.08					124.06
เซฟรอน	-	-	-	-	-	-	-	-					0.00
น้ำมัน ไออาร์พีซี	40.77	29.34	26.00	42.45	36.59	29.12	27.78	33.20					265.25
ทรานส์เทคฯ	-	-	-	-	-	-	-	-					0.00
รวม	67.75	52.09	56.26	56.48	44.07	40.87	42.49	44.26	0.00	0.00	0.00	0.00	404.27

ข้อมูล : กรมธุรกิจพลังงาน

1.3.2 โรงกลั่น มีการจำหน่ายน้ำมันเชื้อเพลิงให้กับผู้ค้ามาตรา 7 (จำหน่ายบนฝั่ง)ในเดือนสิงหาคม 2551 จำนวน 44.26 ล้านลิตร โดยการจำแนกการจำหน่ายดังนี้

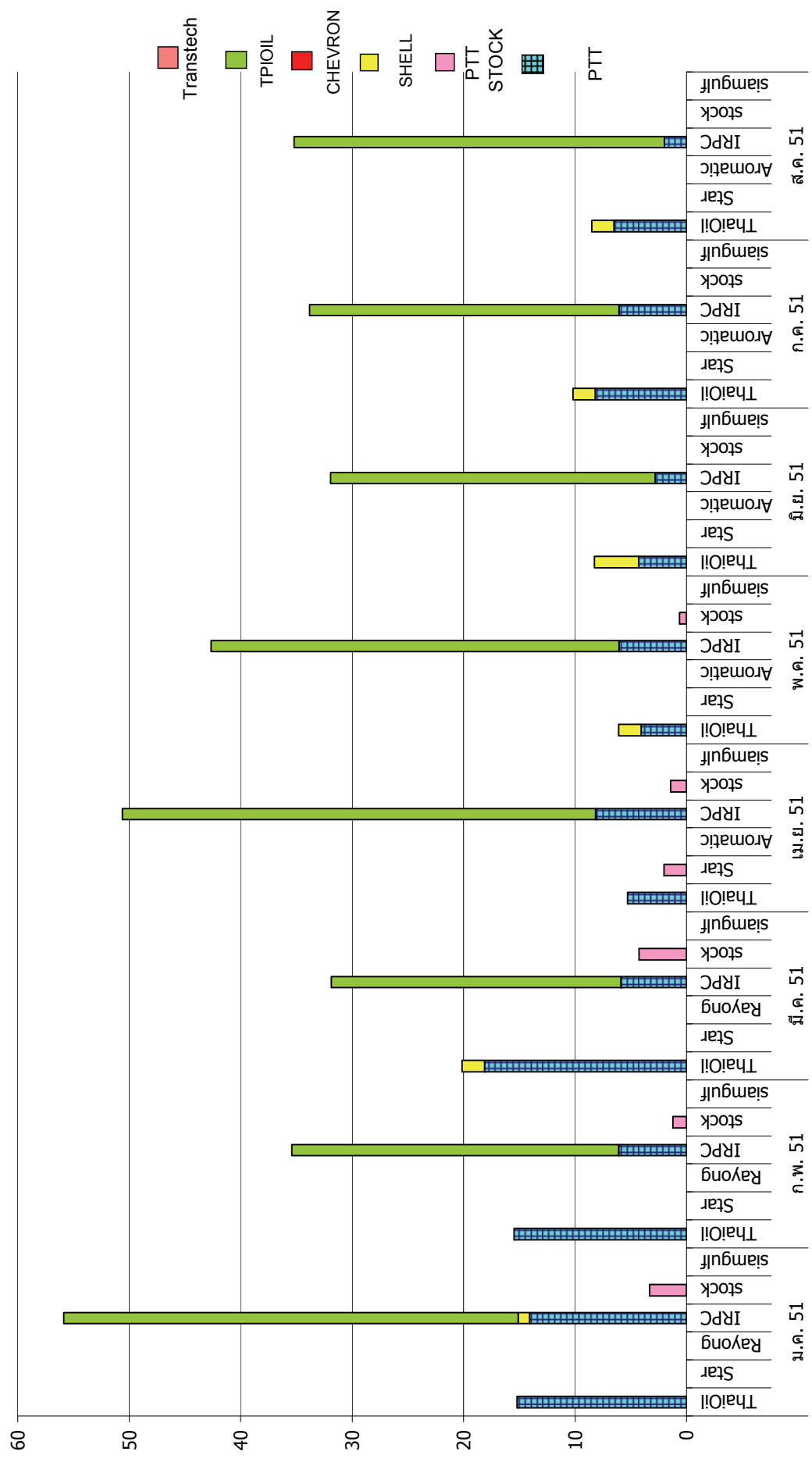
1) บริษัท ไออาร์พีซี จำกัด (มหาชน) มีปริมาณการจำหน่ายน้ำมัน(ส.ค.51) ผ่าน บริษัท น้ำมัน ไออาร์พีซี จำกัด จำนวน 33.20 ล้านลิตร และจำหน่ายผ่าน ปตท. จำนวน 2.0 ล้านลิตร

2) บริษัท ไทยออยล์ จำกัด มีปริมาณการจำหน่ายน้ำมัน(ส.ค.51) ผ่านบริษัท ปตท. จำนวน 6.51 ล้านลิตร จำหน่ายผ่าน บจ. เชลล์แห่งประเทศไทย จำนวน 1.98 ล้านลิตร สรุปปริมาณการจำหน่ายดังตารางและกราฟต่อไปนี้

การจำหน่ายน้ำมันดีเซลเพื่อการส่งออกไปยังเขตต่อเนื่อง ให้กับผู้ซื้อที่เป็นผู้ค้าน้ำมันตาม ม.7 ปี 2551

ลำดับ	บริษัทผู้จำหน่าย	ปริมาณการจำหน่าย (ล้านลิตร)												
		ม.ค	ก.พ	มี.ค	เม.ย	พ.ค	มิ.ย	ก.ค	ส.ค	ก.ย	ต.ค	พ.ย	ธ.ค	รวม
1	บริษัท ไทยออยล์ จำกัด ปตท.	15.195	15.461	18.116	5.284	4.060	4.288	8.211	6.505					77.120
2	เชลล์	-	-	2.013	2.011	2.013	3.962	1.986	1.981					13.966
รวม		15.195	15.461	20.129	7.295	6.073	8.250	10.197	8.486					91.086
บริษัท สตาร์ปิโตรเลียมรีฟิไน่ง จำกัด														
	เชฟรอน (ไทย)	-	-	-	-	-	-	-	-					
รวม		0.000	0.000	0.000	0.000	0.000	0.000	0.000	0.000	0.000	0.000	0.000	0.000	0.000
บริษัท ปตท.อะโรแมติกส์และการกลั่น														
	ปตท.	-	-	-	-	-	-	-	-					
รวม		0.000	0.000	0.000	0.000	0.000	0.000	0.000	0.000	0.000	0.000	0.000	0.000	0.000
บริษัท ไออาร์พีซี จำกัด (มหาชน) (อุตสาหกรรมปิโตรเคมีกักไทย)														
1	บจ.น้ำมัน ไออาร์พีซี	40.768	29.337	26.001	42.449	36.594	29.121	27.779	33.199					265.248
2	ปตท.	14.091	6.081	5.869	8.160	2.032	2.798	6.047	1.998					47.076
3	เชลล์	1.000	-	-	-	-	-	-	-					1.000
รวม		55.859	35.418	31.870	50.609	38.626	31.919	33.826	35.197					313.324
บริษัท สยามกัลฟ์ปิโตรเคมีกัก จำกัด														
	บจ.ทรานส์เทคเอ็นเนอซี	-	-	-	-	-	-	-	-					0.000
รวม		0.000	0.000	0.000	0.000	0.000	0.000	0.000	0.000	0.000	0.000	0.000	0.000	0.000
	รวมทั้งหมด	71.054	50.879	51.999	57.904	44.699	40.169	44.023	43.683	0.000	0.000	0.000	0.000	404.410

ปริมาณจำหน่ายน้ำมันให้แก่ผู้ค้าตามมาตรา 7 (ผู้จำหน่ายบมฝ่ง) ของแต่ละโรงกลั่น
ตั้งแต่ปี ม.ค. - ส.ค. 2551



1.4 ปริมาณการจำหน่ายน้ำมันของผู้ค้าน้ำมันในเขตต่อเนื่อง จากรายงานสรุปการจำหน่ายน้ำมันของผู้ค้าน้ำมันในเขตต่อเนื่องของศูนย์เฝ้าฟังและบันทึกข้อมูลของกองบังคับการตำรวจน้ำ พบว่าในเดือนสิงหาคม 2551 มีปริมาณการจำหน่ายน้ำมันเขียวของเรือสถานีบริการน้ำมันจำนวน 45.49 ล้านลิตร ซึ่งแตกต่างกับปริมาณการตรวจปล่อยน้ำมันเขียว (ของกรมศุลกากร) เท่ากับ -1.23 ล้านลิตร แสดงให้เห็นว่าปริมาณการจำหน่ายของเรือสถานีบริการน้ำมันเขียวมากกว่าการตรวจปล่อยน้ำมัน(หรือการรับน้ำมันจากโรงกลั่น)แต่มีปริมาณไม่มากนักซึ่งปริมาณที่มากกว่าอาจมาจากปริมาณน้ำมันที่เหลือจากการจำหน่ายในเดือนกรกฎาคมที่ผ่านมา มีรายละเอียดดังตารางต่อไปนี้

ปริมาณการจำหน่ายน้ำมัน (กองบังคับการตำรวจน้ำ)													หน่วย : ล้านลิตร	
เดือน	ม.ค.	ก.พ.	มี.ค.	เม.ย.	พ.ค.	มิ.ย.	ก.ค.	ส.ค.	ก.ย.	ต.ค.	พ.ย.	ธ.ค.	รวม	
ปี 2549	70.86	72.21	80.8	69.94	79.71	68.02	62.18	63.63	72.87	84.86	78.16	74.43	877.7	
ปี 2550	82.26	77	90.04	74.1	83.25	79.23	76.52	76.34	75.24	73.31	59.28	60.7	907.3	
ปี 2551	61.65	59.62	56.95	53.82	48.42	43.20	38.87	45.49						
ปริมาณการตรวจปล่อยน้ำมัน (กรมศุลกากร)														
ปี 2549	75.77	71.38	67.86	66.17	81.98	74.13	69.84	66.65	74.71	78.68	74.96	68.16	870.3	
ปี 2550	77.44	76.46	86.55	66.96	86.02	82.14	68.14	77.86	69.45	68.12	60.45	59.1	878.7	
ปี 2551	67.74	53.98	53.14	58.94	42.82	40.87	42.49	44.26						
ผลต่าง														
ปี 2551	6.09	-5.64	-3.81	5.12	-5.6	-2.33	3.62	-1.23						

1.5 ปริมาณการจำหน่ายน้ำมันของผู้ค้าน้ำมันในเขตต่อเนื่อง ของสมาคมการประมงแห่งประเทศไทย

ปริมาณการจำหน่ายน้ำมันเขียวของเรือสถานีบริการน้ำมันในเดือนสิงหาคม 2551 ซึ่งพอสรุปปริมาณการจำหน่ายดังตารางต่อไปนี้

ปริมาณการจำหน่ายน้ำมัน (หน่วย : ล้านลิตร)

ปี 2550

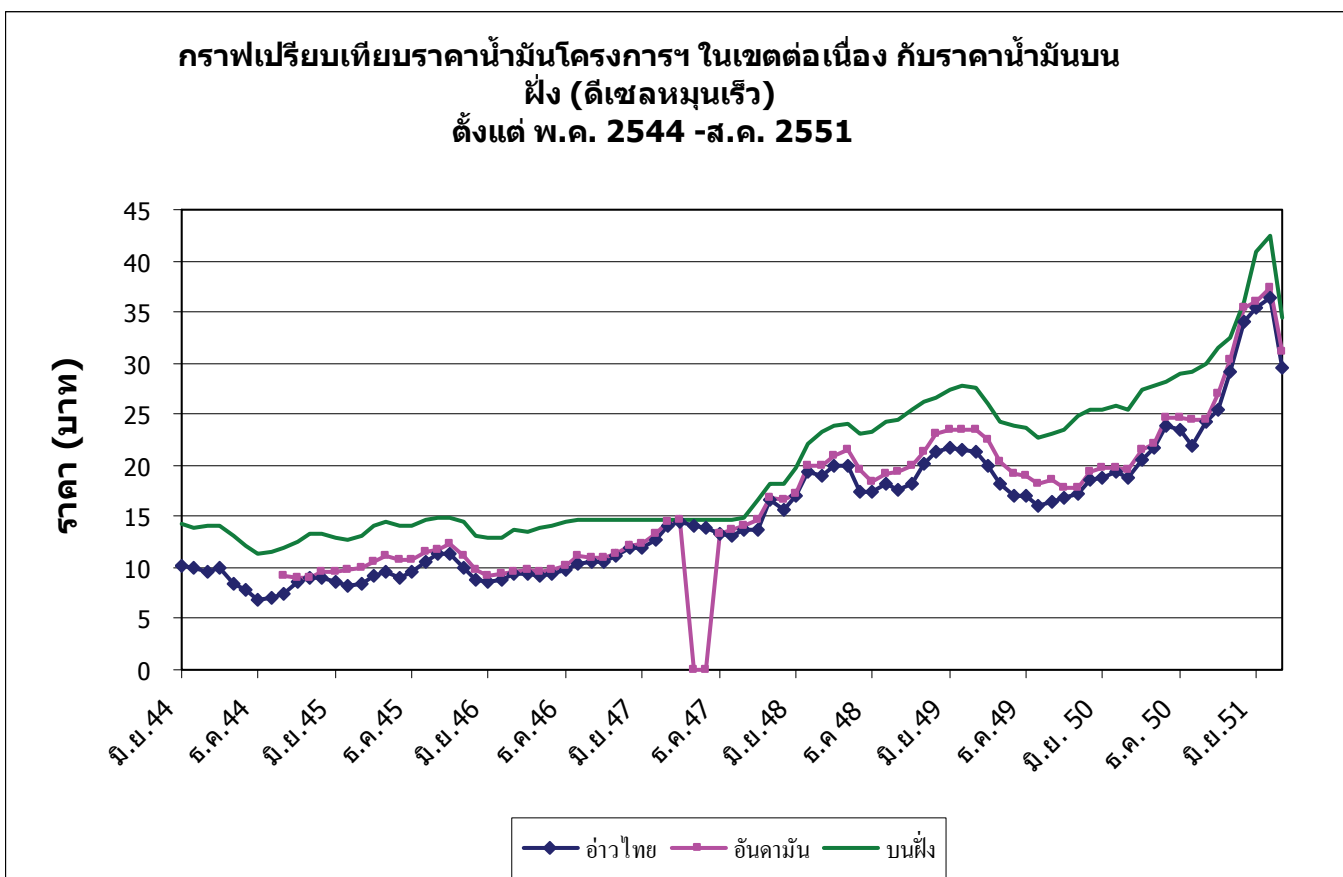
เดือน	ม.ค.	ก.พ.	มี.ค.	เม.ย.	พ.ค.	มิ.ย.	ก.ค.	ส.ค.	ก.ย.	ต.ค.	พ.ย.	ธ.ค.	รวม
ค่าน้ำมันประมงไทย (2003)	3.75	36.92	39.55	37.30	41.48	39.02	37.04	11.62	41.00	36.27	13.23	26.07	363.25
อันดามัน พีชเชอร์รี่ซัพ พลาย	9.16	7.30	8.06	5.05	4.41	4.86	4.30	3.93	1.58	4.54	5.88	4.02	63.10
มหาชัยมารีนออยล์	3.58	2.36	3.59	2.39	2.39	-	3.61	-	1.21	-	1.22	-	20.35
ภูเก็ตไตรภาคี	4.06	3.65	3.62	4.05	3.14	3.03	2.04	3.02	2.35	3.02	3.00	2.55	37.53
กรีน แท็งเกอร์เซอร์วิส	1.99	1.99	2.93	1.99	1.99	1.98	0.99	1.99	0.99	1.99	1.00	1.49	21.32
รวมมิตรมารีนออยล์	4.70	3.28	4.24	5.17	6.04	5.06	4.17	5.26	5.25	4.26	3.17	2.09	52.69
มารีน ดีเซลออยล์	0.99	1.99	1.98	0.99	1.98	0.99	-	0.99	0.99	0.99	-	1.00	12.89
ไทยแหลมทองซัพพลายฯ	-	2.21	7.33	5.98	-	-	6.49	-	-	-	-	-	22.01
เอ็ม ยู ออยล์	4.12	4.87	4.70	5.31	-	-	3.10	-	-	-	-	-	22.10
ปริมาณจำหน่ายทั้งหมด	32.35	64.57	76.00	68.23	61.43	54.94	61.74	26.81	53.37	51.07	27.50	37.22	615.23
ปริมาณจำหน่ายที่สมาคม ประมงฯรับรอง**	-	36.92	39.55	37.30	41.48	39.02	37.04	11.62	41.00	36.27	36.27	26.07	382.54

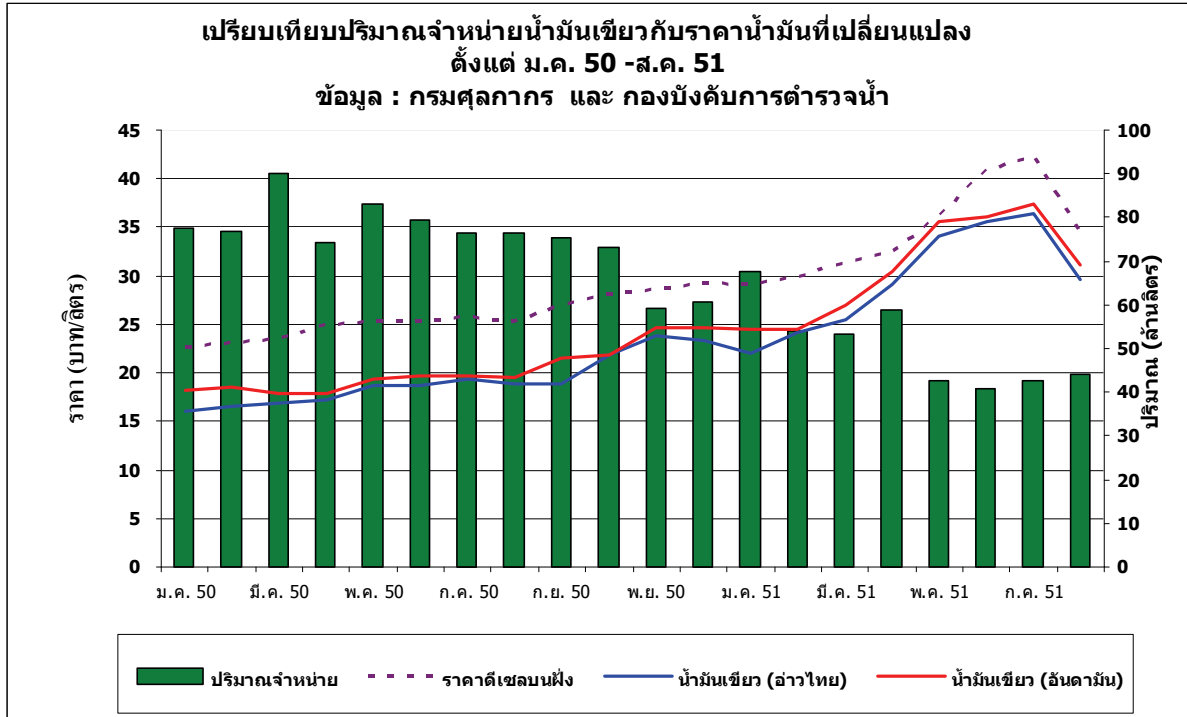
ปี 2551

ค่าน้ำมันประมงไทย (2003)	32.57	26.40	24.36	26.38	18.18	14.18	22.30	22.25					
อันดามัน พีชเชอร์รี่ซัพ พลาย	5.27	6.27	2.89	4.64	2.26	1.49	2.46	2.34					
มหาชัยมารีนออยล์	-	1.84	3.50	1.61	1.81	2.07	1.46						
ภูเก็ตไตรภาคี	3.03	2.28	2.25	2.01	1.02	2.01	1.66	1.79					
กรีน แท็งเกอร์เซอร์วิส	1.49	0.99	1.00	0.99	-	-	0.99						
รวมมิตรมารีนออยล์	2.98	2.98	3.05	2.97	2.97	1.97	2.88	2.64					
มารีน ดีเซลออยล์	1.00	1.00	0.99	1.00	-	-	1.00						
ไทยแหลมทองซัพพลายฯ	12.44	7.47	8.66	7.08	6.75	6.23	7.48	7.48					
เอ็ม ยู ออยล์	9.29	8.76	7.65	10.39	7.58	7.07	6.59	6.58					
ปริมาณจำหน่ายทั้งหมด	68.06	57.99	54.35	57.07	40.57	35.03	46.81	43.06					
ปริมาณจำหน่ายสมาคม ประมงฯรับรอง**	44.29	26.40	27.86	43.30	28.17	27.37	20.18	6.76					

1.6 ราคาน้ำมันที่จำหน่ายในเขตต่อเนื่อง จากการรายงานราคาน้ำมันเชื้อเพลิงของกองบังคับการตำรวจน้ำ และสมาคมการประมงแห่งประเทศไทยในช่วงเดือนสิงหาคม 2551 ดังตารางที่ปรากฏ

เดือน	ราคาน้ำมัน (บาท)			ผลต่างกับราคาบนฝั่ง		ผลต่างราคา อ่าวไทยกับ อันดามัน
	อ่าวไทย	อันดามัน	บนฝั่ง	อ่าวไทย	อันดามัน	
ม.ค.	22.00	24.50	29.14	7.14	4.64	2.50
ก.พ.	24.20	24.50	29.94	5.74	5.44	0.30
มี.ค.	25.40	27.00	31.44	6.04	4.44	1.60
เม.ย.	29.20	30.40	32.49	3.29	2.09	1.20
พ.ค.	34.10	35.50	36.02	1.92	0.52	1.40
มิ.ย.	35.50	36.00	40.92	5.42	4.92	0.50
ก.ค.	36.38	37.35	42.40	6.02	5.05	0.97
ส.ค.	29.61	31.10	34.37	4.76	3.27	1.49





2. สถานการณ์ปัจจุบันของโครงการ

1) ในเดือนสิงหาคม 2551 สถานการณ์ราคาน้ำมันดีเซล (เบนฟี่ง)เฉลี่ยอยู่ระดับที่ 34.37 บาทต่อลิตร มีราคาตกลงเมื่อเทียบกับเดือนกรกฎาคม และราคาน้ำมันเชื้อเพลิงอ่าวไทยต่ำกว่าราคาน้ำมันดีเซลเบนฟี่งอยู่ที่เฉลี่ย 4.76 บาทต่อลิตร ในฝั่งอันดามันต่ำกว่าเบนฟี่งเฉลี่ย 3.27 บาทต่อลิตร ส่วนราคาน้ำมันเชื้อเพลิงอ่าวไทยต่ำกว่าน้ำมันเชื้อเพลิงอันดามันเฉลี่ย 1.49 บาทต่อลิตร การปรับตัวของราคาน้ำมันในตลาดโลกลดลงจากเดือนที่ผ่านมา ทำให้ปริมาณการใช้น้ำมันเชื้อเพลิงในเดือนสิงหาคมเพิ่มขึ้นเพียงเล็กน้อยเท่านั้นเพราะราคาน้ำมันยังคงอยู่ในระดับสูงประมาณ 30-35 บาทต่อลิตรส่งผลให้ปริมาณการใช้น้ำมันอยู่ในระดับประมาณเดือนละ 40-45 ล้านลิตร

2) ความแตกต่างระหว่างปริมาณการตรวจปล่อยน้ำมันเชื้อเพลิงของกรมศุลกากรกับข้อมูลของศูนย์เฝ้าระวังและบันทึกข้อมูลของกองบังคับการตำรวจน้ำในเดือนสิงหาคม 2551 พบว่ามียอดการจำหน่ายมีมากกว่าปริมาณน้ำมันที่มีการตรวจปล่อย 1.23 ล้านลิตร หากพิจารณาจากเดือนที่ผ่านมายังมียอดปริมาณน้ำมันคงเหลืออยู่ประมาณ 3.62 ล้านลิตร จึงมีความเป็นไปได้ที่ยอดการจำหน่ายจะมากกว่าปริมาณน้ำมันที่รับจากโรงกลั่นผ่านการตรวจปล่อยของกรมศุลกากร