

**ผลการดำเนินงานโครงการจำหน่ายน้ำมันดีเซลสำหรับชาวประมงในเขตต่อเนื่อง
(โครงการน้ำมันเขียว)**

1. ผลการดำเนินงานโครงการฯ เดือน สิงหาคม-ตุลาคม 2550 มีรายละเอียดดังนี้

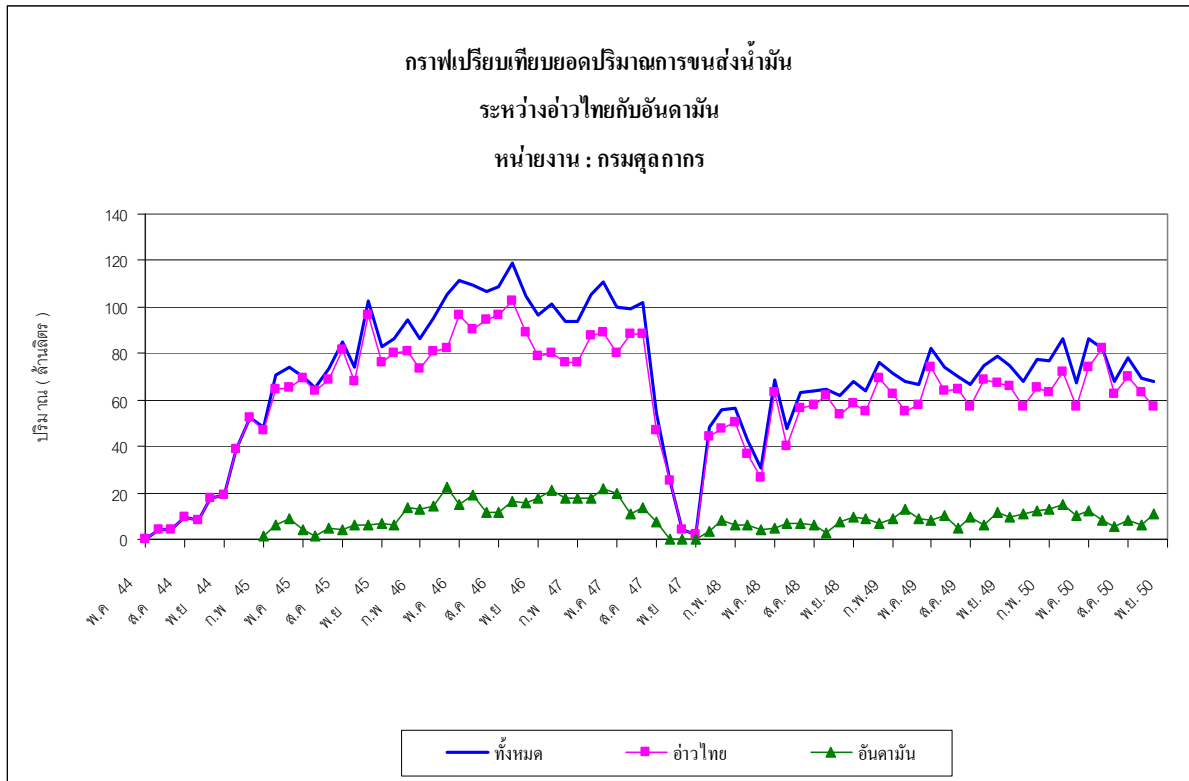
1.1 จำนวนผู้เข้าร่วมโครงการ จากการดำเนินโครงการจำหน่ายน้ำมันเชื้อเพลิงในเขตต่อเนื่อง ในเดือน สิงหาคม-ตุลาคม 2550 มีจำนวนผู้เข้าร่วมโครงการฯ ดังนี้

- ผู้ค้าน้ำมันตามมาตรา 7 (ผู้จำหน่ายบนฝั่ง) มีจำนวน 6 ราย
- ผู้จัดจำหน่ายในเขตต่อเนื่อง มีจำนวน 24 ราย (ผู้นำไปจำหน่ายต่อในเขตต่อเนื่อง)
- เรือบรรทุกน้ำมันและสถานีบริการน้ำมัน (Tanker) มีจำนวน 59 ลำ
(เรือในโครงการทุกลำติด GPS และเปิดสัญญาณตรวจสอบได้)
- สมาคมประมงท้องถิ่นที่เสนอเข้าร่วมโครงการ จำนวน 27 สมาคม
- เรือประมงที่จดทะเบียนเข้าร่วมโครงการ จำนวน 9,324 ลำ

1.2 ปริมาณน้ำมันดีเซลที่นำไปจำหน่ายในเขตต่อเนื่อง (ข้อมูลกรมศุลกากร) มีปริมาณการจำหน่ายโดยกรมศุลกากรตรวจปล่อยในเดือนสิงหาคม – ตุลาคม 2550 จำนวน 77.86, 69.45, 68.12 ล้านลิตร ตามลำดับ โดยเป็นการตรวจปล่อยในฝั่งอ่าวไทยจำนวน 69.82, 63.52, 56.99 ล้านลิตร ตามลำดับ และฝั่งอันดามันจำนวน 8.05, 5.93, และ 11.14 ล้านลิตร ตามลำดับ ปริมาณการตรวจปล่อยในช่วงดังกล่าวมีแนวโน้มลดลง เนื่องจากราคาน้ำมันปรับตัวเพิ่มสูงขึ้น ดังข้อมูลและกราฟต่อไปนี้

ปริมาณการจำหน่ายน้ำมัน (หน่วย : ล้านลิตร)

ปี 2549												
ปริมาณการจำหน่าย (ล้านลิตร)												
เดือน	ม.ค.	ก.พ.	มี.ค.	เม.ย.	พ.ค.	มิ.ย.	ก.ค.	ส.ค.	ก.ย.	ต.ค.	พ.ย.	ธ.ค.
อ่าวไทย	69.25	62.61	54.72	57.15	74.01	64.04	64.81	57.31	68.62	67.05	65.72	57.17
อันดามัน	6.52	8.78	13.15	9.02	7.97	10.09	5.03	9.34	6.09	11.63	9.24	11.00
รวม	75.77	71.38	67.86	66.17	81.98	74.13	69.84	66.65	74.71	78.68	74.96	68.16
ปี 2550												
เดือน	ม.ค.	ก.พ.	มี.ค.	เม.ย.	พ.ค.	มิ.ย.	ก.ค.	ส.ค.	ก.ย.	ต.ค.		
อ่าวไทย	65.20	63.48	71.89	56.87	73.83	73.89	62.68	69.82	63.52	56.99		
อันดามัน	12.24	12.98	14.66	10.09	12.19	8.25	5.46	8.05	5.93	11.14		
รวม	77.44	76.46	86.55	66.96	86.02	82.14	68.14	77.86	69.45	68.12		



1.3 ปริมาณการจำหน่ายน้ำมันของผู้ค้าน้ำมัน จากรายงานการจำหน่ายน้ำมันเชื้อเพลิงของผู้ค้าน้ำมันตามมาตรา 7 สามารถสรุปได้ ดังนี้

1.3.1 ผู้จำหน่ายบนฝั่งในเดือนสิงหาคม – ตุลาคม 2550 มีปริมาณการจำหน่ายจำนวน 75.92, 66.10, 72.90 ล้านลิตร ตามลำดับ โดยสามารถจำแนกการจำหน่ายของแต่ละบริษัทดังนี้ 1) บริษัท ไออาร์พีซี (ทีพีไอ) มีปริมาณจำหน่ายจำนวน 42.58, 35.96, 34.44 ล้านลิตร ตามลำดับ 2) บริษัท ปตท. มีปริมาณการจำหน่าย 25.37, 20.19, 29.89 ล้านลิตร ตามลำดับ 3) บริษัท เชฟรอน มีปริมาณการจำหน่าย 2.01, 3.97, 5.77 ล้านลิตร ตามลำดับ 4) บริษัท เซลล์ มีปริมาณการจำหน่าย 5.95, 5.96, 2.78 ล้านลิตร ตามลำดับ ดังแสดงข้อมูลจากตารางต่อไปนี้

ปริมาณการจำหน่าย (ล้านลิตร)

เดือน	ม.ค.	ก.พ.	มี.ค.	เม.ย.	พ.ค.	มิ.ย.	ก.ค.	ส.ค.	ก.ย.	ต.ค.	พ.ย.	ธ.ค.	รวม
ปี 2549													
เชลล์	4.21	1.00	1.50	-	-	-	-	4.15	4.17	2.10	8.40	12.36	37.89
ปตท.	12.78	10.87	11.22	9.02	13.34	28.66	20.91	19.15	18.77	27.32	27.36	28.98	228.37
เชฟรอน	10.54	10.89	-	-	22.36	12.71	9.41	1.19	5.27	7.14	15.29	6.34	101.14
ไออาร์พีซี*	44.33	49.47	55.13	59.33	48.11	30.82	42.28	42.34	44.53	46.30	26.51	26.54	515.68
ทรานส์เทคฯ	-	-	6.85	0.02	-	-	-	1.01	1.01	-	-	-	8.89
รวม	71.86	72.23	74.70	68.37	83.81	72.18	72.60	67.84	73.74	82.86	77.55	74.23	891.97
ปี 2550													
เชลล์	4.18	4.14	4.19	4.14	4.14	5.98	5.00	5.95	5.96	2.78			46.46
ปตท.	35.19	28.55	31.22	24.60	30.73	28.93	20.52	25.37	20.19	29.89			275.22
เชฟรอน	4.35	4.32	1.99	3.98	3.98	3.97	5.95	2.01	3.97	5.77			40.36
ไออาร์พีซี*	35.91	37.46	49.77	41.27	44.23	42.99	38.65	42.58	35.96	34.44			403.30
ทรานส์เทคฯ	-	-	-	-	-	-	-	-	-	-			-
รวม	79.63	74.48	87.19	73.98	83.09	81.88	70.14	75.92	66.10	72.90			765.36

* หรือ ทีพีโอ เดิม

ข้อมูล : กรมธุรกิจพลังงาน

1.3.2 โรงกลั่น จำหน่ายน้ำมันให้กับผู้จำหน่ายบนฝั่งในเดือนสิงหาคม-ตุลาคม จำนวน 75.92, 66.10, 72.90 ล้านลิตร ตามลำดับ โดยการจำแนกการจำหน่ายดังนี้

1) บริษัท ไออาร์พีซี จำกัด (มหาชน) ในเดือนสิงหาคม-ตุลาคม จำหน่ายผ่านบริษัท น้ำมัน ไออาร์พีซี จำกัด มีปริมาณการจำหน่าย 42.58, 35.96, และ 34.44 ล้านลิตร ตามลำดับ

2) บริษัท โรงกลั่นน้ำมันระยอง จำกัด (มหาชน) และ บริษัท ไทยออยล์ จำกัด จำหน่ายผ่าน ปตท. จำนวน 25.37, 20.19, และ 29.89 ล้านลิตร ตามลำดับ

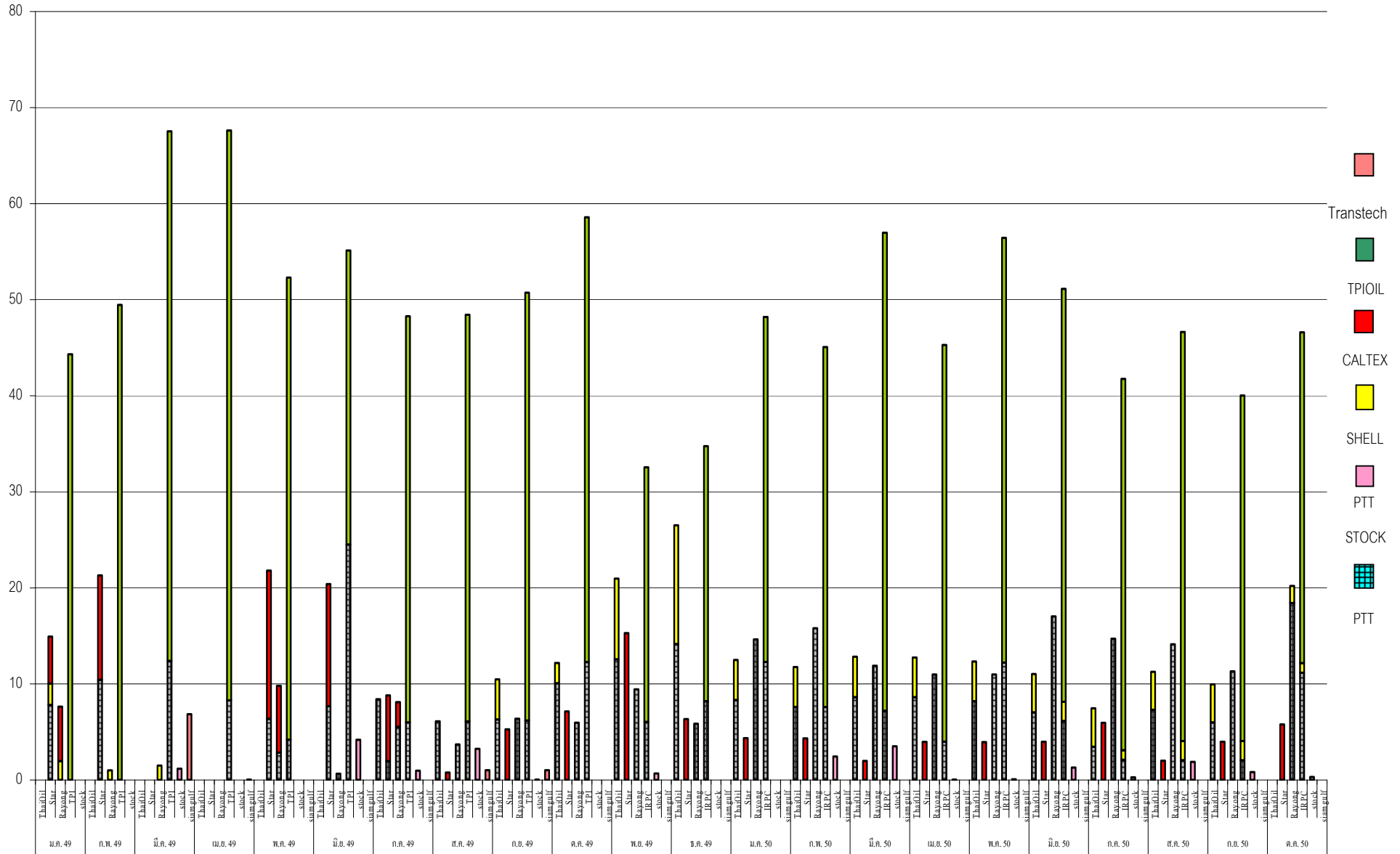
3) บริษัท สตาร์ปิโตรเลียมรีไฟน์นิ่ง จำกัด จำหน่ายผ่านบริษัท เชฟรอน (ไทย) จำนวน 2.01, 3.97, และ 5.77 ล้านลิตร ตามลำดับ

ดังสรุปปริมาณการจำหน่ายดังกล่าวต่อไปนี้

ปริมาณจำหน่ายน้ำมันให้แก่ผู้ค้าตามมาตรา 7 (ผู้จำหน่ายบนฝั่ง) ของแต่ละโรงกลั่น

ตั้งแต่ปี ม.ค. 2549 - ค.ค. 2550

ปริมาณ (ล้านลิตร)



1.4 ปริมาณการจำหน่ายน้ำมันของผู้ค้าน้ำมันในเขตต่อเนื่อง จากรายงานสรุปการจำหน่ายน้ำมันของผู้ค้าน้ำมันในเขตต่อเนื่องของศูนย์เฝ้าฟังและบันทึกข้อมูลของกองบังคับการตำรวจน้ำ พบว่าปริมาณการจำหน่ายน้ำมันเขียวของเรือสถานีบริการน้ำมันในเดือนสิงหาคม – ตุลาคม 2550 มีการจำหน่ายทั้งสิ้นรวม 224.86 ล้านลิตร โดยปริมาณการจำหน่ายสูงกว่าปริมาณการตรวจปล่อยน้ำมันเขียวของกรมศุลกากรจำนวน 9.44 ล้านลิตร ซึ่งกรมศุลกากรมีปริมาณการจำหน่ายรวมกันทั้งสิ้น 215.42 ล้านลิตร สามารถสรุปปริมาณการจำหน่ายดังตารางต่อไปนี้

หน่วย : ล้านลิตร

ปริมาณการจำหน่ายน้ำมัน (กองบังคับการตำรวจน้ำ)													
เดือน	ม.ค.	ก.พ.	มี.ค.	เม.ย.	พ.ค.	มิ.ย.	ก.ค.	ส.ค.	ก.ย.	ต.ค.	พ.ย.	ธ.ค.	รวม
ปี 2548	61.83	54.18	42.06	30.40	65.04	45.27	59.47	67.97	58.88	68.85	70.19	66.84	690.98
ปี 2549	75.36	71.35	76.62	74.34	74.40	76.88	70.61	71.39	76.18	78.80	81.22	77.20	904.35
ปี 2550	82.26	77.00	90.03	74.09	83.25	79.23	76.51	76.33	75.23	73.30	59.28		
ปริมาณการตรวจปล่อยน้ำมัน (กรมศุลกากร)													
ปี 2548	55.72	56.19	43.07	30.40	68.37	47.57	63.17	63.75	64.68	61.62	68.14	64.08	686.76
ปี 2549	75.97	71.39	67.87	66.52	81.980	74.13	69.84	66.65	74.71	78.68	74.96	68.16	870.86
ปี 2550	77.44	76.45	87.19	73.98	86.02	82.13	68.13	77.86	69.44	68.12			
ผลต่างระหว่างปริมาณการจำหน่ายน้ำมันและปริมาณการตรวจปล่อย													
ปี 2548	6.11	-2.01	-1.01	0.00	-3.33	-2.30	-3.70	4.22	-5.80	7.23	2.05	2.76	4.22
ปี 2549	-0.61	-0.04	8.75	7.82	-7.58	2.75	0.77	4.74	1.47	0.12	6.26	9.04	33.49
ปี 2550	4.82	0.55	2.84	0.11	-2.77	2.90	8.38	-1.53	5.79	5.18			

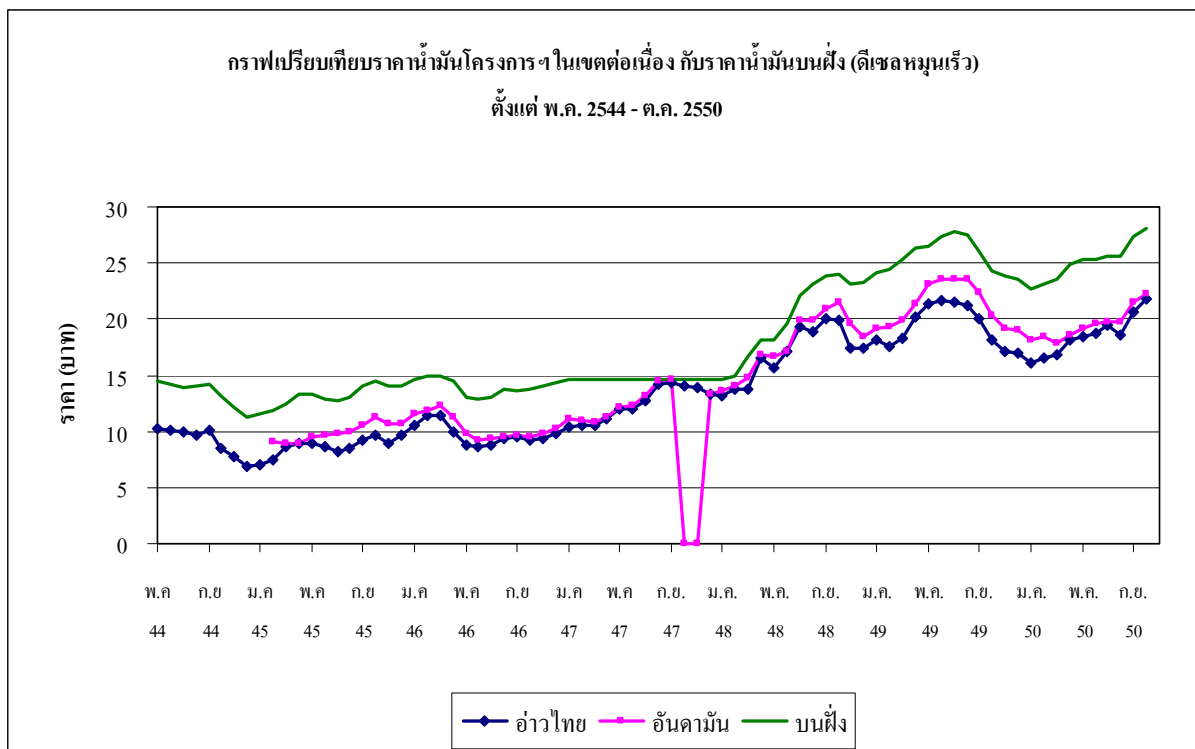
1.5 ปริมาณการจำหน่ายน้ำมันของผู้ค้าน้ำมันในเขตต่อเนื่อง ของสมาคมการประมงแห่งประเทศไทย

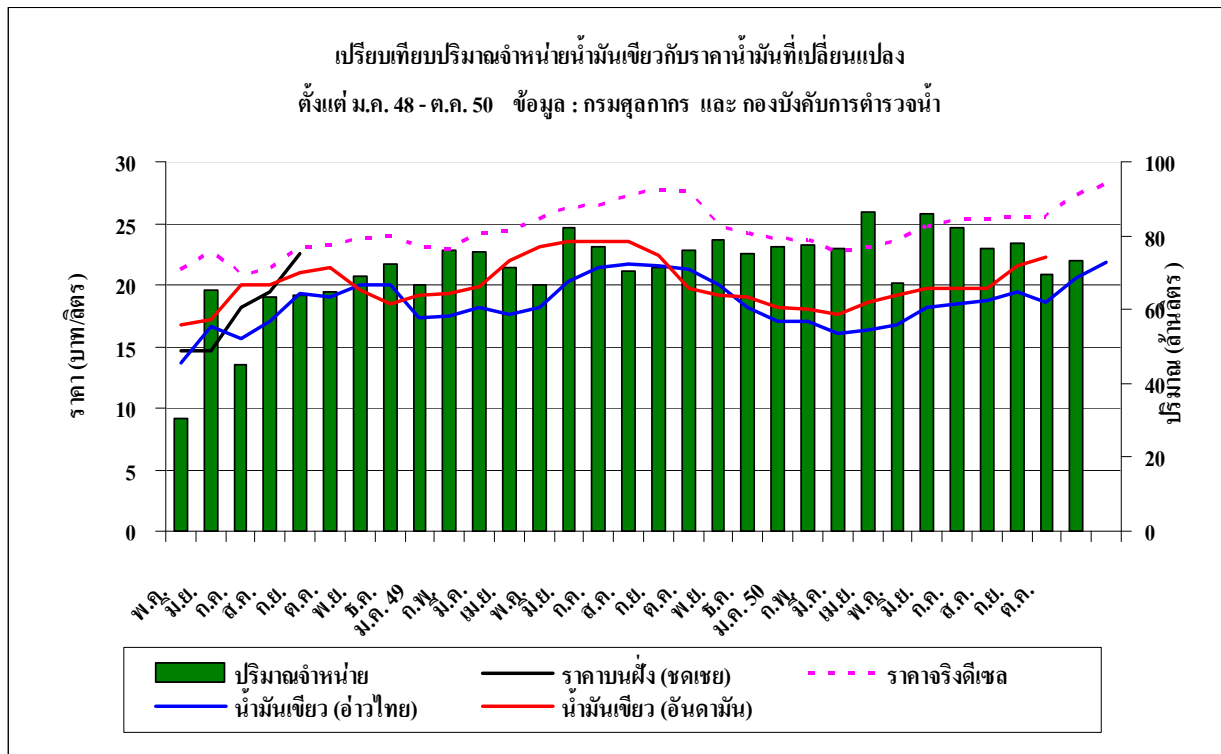
ปริมาณการจำหน่ายน้ำมันเขียวของเรือสถานีบริการน้ำมันเฉพาะที่สมาคมการประมงแห่งประเทศไทยรับรองในเดือนสิงหาคม - ตุลาคม 2550 มีปริมาณ 29.26, 12.40 และ 14.83 ล้านลิตร ตามลำดับ ส่วนยอดจำหน่ายที่ไม่ผ่านการรับรองของสมาคมฯ เดือนสิงหาคมมีทั้งสิ้น 23.33 ล้านลิตร ส่วนเดือนกันยายนและตุลาคม ยังไม่ได้รับข้อมูลจากสมาคม Tanker สรุปปริมาณการจำหน่ายดังตาราง

ปริมาณการจำหน่ายน้ำมัน (หน่วย : ล้านลิตร)													
เดือน	ม.ค.	ก.พ.	มี.ค.	เม.ย.	พ.ค.	มิ.ย.	ก.ค.	ส.ค.	ก.ย.	ต.ค.	พ.ย.	ธ.ค.	รวม
ปี 2549													
ค่าน้ำมันประมงไทย (2003)	15.80	16.77	18.15	16.79	23.96	17.63	17.96	16.04	14.82	16.03	7.21	36.91	218.07
อันดามัน ฟิชเชอร์รี่ซัพพลาย	3.88	4.13	6.02	3.78	5.90	5.12	3.02	1.98	4.07	9.82	13.25	5.94	66.91
มหาชัยมารีนอออยล์	3.58	2.36	2.39	3.59	4.75	2.98	2.37	2.39	3.59	2.39	3.58	2.38	36.92
ภูเก็ตไตรภาคี	2.56	2.18	2.68	3.17	1.97	1.99	1.99	3.38	2.06	3.09	3.08	3.08	32.22
กรีน แท็งเกอร์เซอร์วิสเซอ	0.99	2.48	2.53	2.08	1.99	2.97	0.99	1.99	0.96	1.99	0.99	1.99	20.97
รวมมิตรมารีนอออยล์	8.21	5.35	5.18	4.19	7.59	2.97	7.41	3.39	6.37	5.96	8.26	9.81	74.99
มารีน ดีเซลอออยล์	0.99	1.99	1.99	1.99	0.99	1.99	0.99	0.99	0.99	1.99	0.99	1.99	17.89
ไทยแหลมทองซัพพลายฯ	-	-	-	-	-	-	-	6.12	10.62	12.55	13.16	6.22	48.67
เอ็ม ยู ออยล์	-	-	-	-	-	-	-	-	-	-	-	5.91	5.91
รวม *	36.01	35.26	38.94	35.59	47.16	36.22	34.74	36.58	43.48	53.81	50.53	74.23	522.55
ปริมาณจำหน่ายทั้งหมด**	71.86	68.11	68.33	70.44	82.81	72.18	64.11	59.72	61.33	74.96	68.16	74.23	836.15
ปี 2550													
ค่าน้ำมันประมงไทย (2003)	3.75	-	-	-	-	-	-	11.62	-	-			15.37
อันดามัน ฟิชเชอร์รี่ซัพพลาย	9.16	7.30	8.06	5.05	4.41	4.86	4.30	3.93	1.58	4.54			53.19
มหาชัยมารีนอออยล์	3.58	2.36	3.59	2.39	2.39	-	3.61	-	1.21	-			19.13
ภูเก็ตไตรภาคี	4.06	3.65	3.62	4.05	3.14	3.03	2.04	3.02	2.35	3.02			31.98
กรีน แท็งเกอร์เซอร์วิสเซอ	1.99	1.99	2.93	1.99	1.99	1.98	0.99	1.99	0.99	1.99			15.85
รวมมิตรมารีนอออยล์	4.70	3.28	4.24	5.17	6.04	5.06	4.17	5.26	5.25	4.26			47.43
มารีน ดีเซลอออยล์	0.99	1.99	1.98	0.99	1.98	0.99	-	0.99	0.99	0.99			11.89
ไทยแหลมทองซัพพลายฯ	-	2.21	7.33	5.98	-	-	6.49	-	-	-			22.01
เอ็ม ยู ออยล์	4.12	4.87	4.70	5.31	-	-	3.10	-	-	-			21.92
รวม *	31.24	27.68	36.53	30.96	19.98	16.99	26.02	29.26	12.40	14.83			245.94
ปริมาณจำหน่ายที่ไม่ผ่านการ รับรองของสมาคมประมงฯ	47.27	46.80	50.68	41.92	41.49	13.93	1.32	23.33	-	-			266.74
ปริมาณจำหน่ายทั้งหมด**	79.62	74.48	87.13	72.88	61.47	30.92	27.34	52.59	12.40	14.83			513.75

* ปริมาณเฉพาะเรือสถานีบริการที่สมาคมการประมงแห่งประเทศไทยรับรอง ** ปริมาณรวมเรือสถานีบริการที่สมาคมฯ ไม่รับรองแต่มีการจำหน่ายน้ำมัน

1.6 ราคาน้ำมันที่จำหน่ายในเขตต่อเนื่อง จากการรายงานราคาน้ำมันเชื้อเพลิงของกองบังคับการตำรวจน้ำ และสมาคมการประมงแห่งประเทศไทยในสิงหาคม - ตุลาคม 2550 โดยเฉลี่ยฝั่งอ่าวไทยราคาน้ำมันเชื้อเพลิงอยู่ที่ระดับ 20.40 บาท/ลิตรและฝั่งอันดามันราคาน้ำมันเชื้อเพลิงอยู่ที่ระดับ 21.10 บาท/ลิตร ส่วนน้ำมันดีเซลบนบกราคาเฉลี่ย 27.01 บาท/ลิตร โดยความแตกต่างระหว่างราคาน้ำมันบนบกกับราคาน้ำมันเชื้อเพลิงในฝั่งอ่าวไทยอยู่ที่ 6.61 บาท/ลิตร ฝั่งอันดามันความแตกต่างอยู่ที่ 5.91 บาท/ลิตร โดยที่ราคาฝั่งอันดามันจะแพงกว่าฝั่งอ่าวไทย เนื่องจากต้องมียกจ่ายในการขนส่งน้ำมันจากโรงกลั่นน้ำมันที่ตั้งอยู่ในอ่าวไทย บริเวณชายฝั่งทะเลตะวันออกอ้อมแหลมมลายู ระยะทางประมาณ 3,000 กม. เพื่อไปเก็บสำรองไว้ที่คลังภูเก็ต สำหรับจำหน่ายให้กับชาวประมงในฝั่งอันดามันต่อไป





2. สถานการณ์ปัจจุบันของโครงการ

1) ราคาน้ำมันเชื้อเพลิงในเดือนสิงหาคม-ตุลาคม ในฝั่งอ่าวไทยปรับตัวสูงขึ้นจากเดือนกรกฎาคม 1.00 บาท/ลิตร ส่วนในฝั่งอันดามันราคาน้ำมันเชื้อเพลิงปรับตัวสูงขึ้น 1.40 บาท/ลิตร โดยมีสาเหตุมาจากราคาน้ำมันในตลาดโลกปรับตัวสูงขึ้นอย่างมากในช่วงนี้

2) ปริมาณการจำหน่ายน้ำมันเชื้อเพลิงของศูนย์เฝ้าฟังและบันทึกข้อมูล กองบังคับการตำรวจน้ำ กับปริมาณการตรวจปล่อยน้ำมันเชื้อเพลิงจากโรงกลั่นของกรมศุลกากร ในเดือนสิงหาคม-ตุลาคม 2550 มีปริมาณการตรวจปล่อยแตกต่างกันดังนี้ -1.53, 5.79, 5.18 ล้านลิตร ตามลำดับ พบว่าในเดือนสิงหาคมปริมาณน้ำมันที่ตำรวจน้ำได้รับรายงานการจำหน่ายมีข้อมูลการจำหน่ายที่ต่ำกว่าการตรวจปล่อยของกรมศุลกากร ส่วนในเดือนกันยายน-ตุลาคม การจำหน่ายของเรือที่รายงานให้กับตำรวจน้ำพบว่าปริมาณมากกว่าที่รับจากโรงกลั่นผ่านการตรวจปล่อยจากกรมศุลกากร ซึ่งแสดงว่าอาจมีน้ำมันจากแหล่งอื่นเข้ามาอยู่ในโครงการด้วย ดังนั้น หน่วยงานที่เกี่ยวข้องควรจะต้องตรวจสอบปริมาณการจำหน่ายน้ำมันเชื้อเพลิงของเรือสถานีบริการอย่างเคร่งครัด

3) ในเดือนสิงหาคม – ตุลาคม 2550 ปริมาณการจำหน่ายน้ำมันเชื้อเพลิงรวมทั้งสิ้น 224.86 ล้านลิตร มีเพียงร้อยละ 25.12 เท่านั้น ที่ผ่านรับการรับรองของสมาคมการประมงแห่งประเทศไทย ส่วนที่เหลืออีกร้อยละ 75 นั้น ไม่ผ่านการรับรองของสมาคมฯ ซึ่งหน่วยงานที่เกี่ยวข้องควรดำเนินการตรวจสอบอย่างเข้มงวด เพื่อให้เป็นไปตามระเบียบปฏิบัติต่อไป