

1.3 ปริมาณการจำหน่ายน้ำมันของผู้ค้าน้ำมัน จากรายงานการจำหน่ายน้ำมันเขียวของผู้ค้าน้ำมัน ตามมาตรา 7 สามารถสรุปได้ ดังนี้

1.3.1 ผู้จำหน่ายบนฝั่งในเดือนพฤษภาคม 2550 มีปริมาณการจำหน่ายจำนวน 83.09 ล้านลิตร โดยสามารถจำแนกการจำหน่ายของแต่ละบริษัทดังนี้ 1) บริษัท ไออาร์พีซี (ทีพีไอ) มีปริมาณจำหน่ายจำนวน 44.23 ล้านลิตร คิดเป็นร้อยละ 53.23 ของยอดจำหน่ายทั้งหมด 2) บริษัท ปตท. มีปริมาณการจำหน่าย 30.73 ล้านลิตร คิดเป็นร้อยละ 36.98 ของยอดจำหน่ายทั้งหมด 3) บริษัท เชฟรอน มีปริมาณการจำหน่าย 3.95 ล้านลิตร 4) บริษัท เชลล์ มีปริมาณการจำหน่าย 4.14 ล้านลิตร ดังแสดงข้อมูลจากตารางต่อไปนี้

ปริมาณการจำหน่าย (ล้านลิตร)

เดือน	ม.ค.	ก.พ.	มี.ค.	เม.ย.	พ.ค.	มิ.ย.	ก.ค.	ส.ค.	ก.ย.	ต.ค.	พ.ย.	ธ.ค.	รวม
ปี 2549													
เชลล์	4.21	1.00	1.50	-	-	-	-	4.15	4.17	2.10	8.40	12.36	37.89
ปตท.	12.78	10.87	11.22	9.02	13.34	28.66	20.91	19.15	18.77	27.32	27.36	28.98	228.37
เชฟรอน	10.54	10.89	-	-	22.36	12.71	9.41	1.19	5.27	7.14	15.29	6.34	101.14
ไออาร์พีซี*	44.33	49.47	55.13	59.33	48.11	30.82	42.28	42.34	44.53	46.30	26.51	26.54	515.68
ทรานส์เทคฯ	-	-	6.85	0.02	-	-	-	1.01	1.01	-	-	-	8.89
รวม	71.86	72.23	74.70	68.37	83.81	72.18	72.60	67.84	73.74	82.86	77.55	74.23	891.96
ปี 2550													
เชลล์	4.18	4.14	4.19	4.14	4.14								20.795
ปตท.	35.19	28.55	31.22	24.60	30.73								150.29
เชฟรอน	4.35	4.33	1.99	3.98	3.95								18.60
ไออาร์พีซี*	35.91	37.47	49.77	41.27	44.23								208.65
ทรานส์เทคฯ	-	-	-	-	-								-
รวม	79.63	74.49	87.19	73.98	83.09								398.38

* หรือ ทีพีไอ เดิม

ข้อมูล : กรมธุรกิจพลังงาน

1.3.2 โรงกลั่น จำหน่ายน้ำมันให้กับผู้จำหน่ายบนฝั่งในเดือนพฤษภาคม 2550 จำนวนทั้งสิ้น 83.73 ล้านลิตร ซึ่งเท่ากับปริมาณจำหน่ายบนฝั่ง (ผู้ค้ามาตรา 7) จำหน่ายให้กับผู้ค้าน้ำมันในเขตต่อเนื่อง (Tanker) ซึ่งสูงกว่ายอดจำหน่ายในเดือนเดียวกันของปี พ.ศ. 2549 เพียงเล็กน้อย (ประมาณ 0.72 ล้านลิตร) โดยการจำแนกการจำหน่ายดังนี้

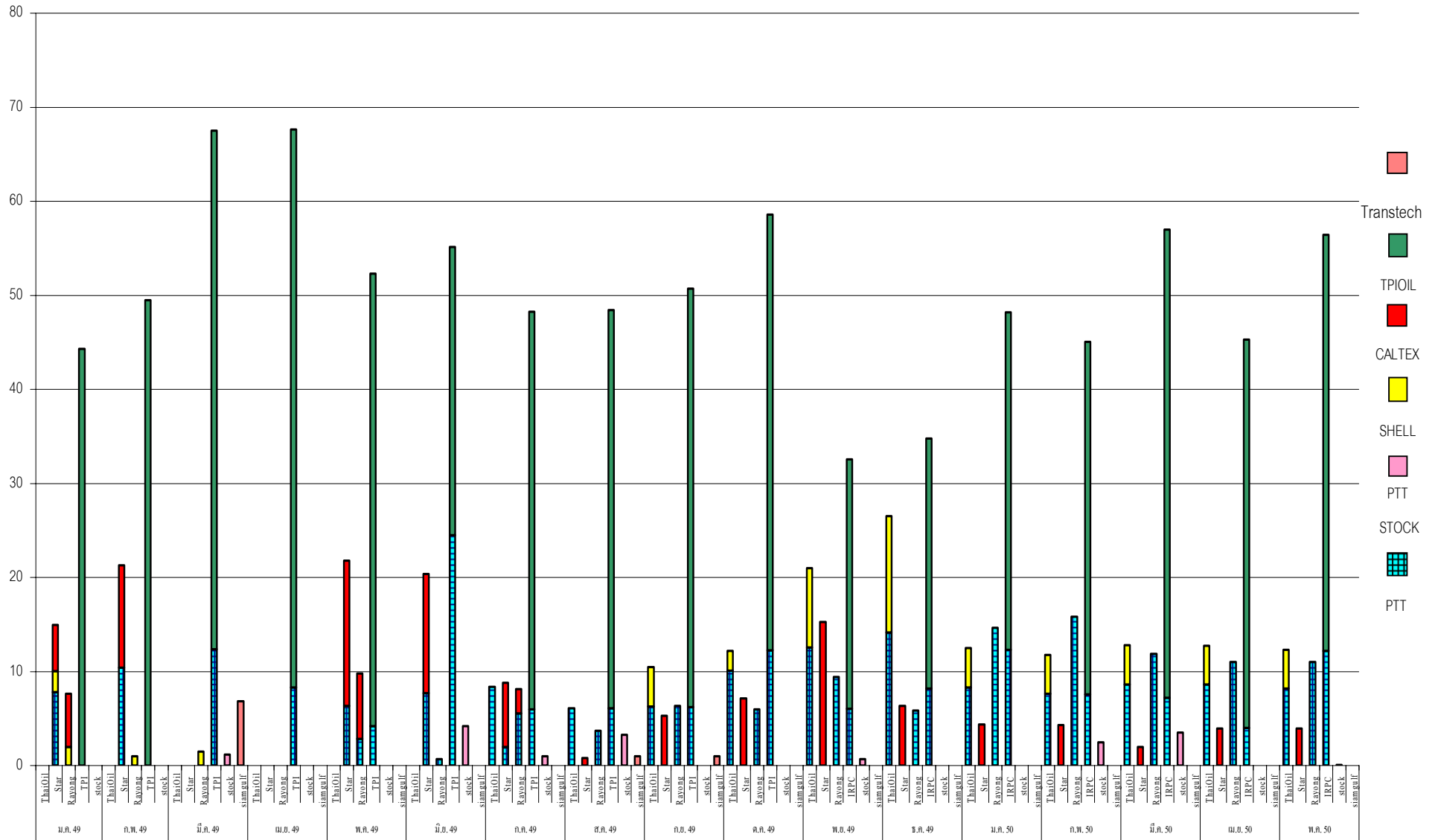
- 1) บริษัท ไออาร์พีซี จำกัด (มหาชน) จำหน่ายผ่านบริษัท น้ำมันไออาร์พีซี (ทีพีไอ) จำกัด มีปริมาณการจำหน่าย 44.24 ล้านลิตร และจำหน่ายผ่าน ปตท. จำนวน 12.21 ล้านลิตร รวม 56.45 ล้านลิตร
- 2) บริษัท สตาร์ปิโตรเลียมรีไฟน์นิ่ง จำกัด จำหน่ายผ่านบริษัทเชฟรอน (ไทย) จำนวน 3.95 ล้านลิตร
- 3) บริษัท โรงกลั่นน้ำมันระยอง จำกัด จำหน่ายผ่าน ปตท. จำนวน 10.99 ล้านลิตร
- 4) บริษัท ไทยออยล์ จำกัด จำหน่ายผ่าน ปตท. จำนวน 8.19 ล้านลิตร และบริษัทเชลล์ จำนวน 4.14 ล้านลิตร

ดังสรุปปริมาณการจำหน่ายดังกล่าวต่อไปนี้

ปริมาณจำหน่ายน้ำมันให้แก่ผู้ค้าตามมาตรา 7 (ผู้จำหน่ายบนฝั่ง) ของแต่ละโรงกลั่น

ตั้งแต่ปี ม.ค. 2549 - พ.ค. 2550

ปริมาณ (ล้านลิตร)



1.4 ปริมาณการจำหน่ายน้ำมันของผู้ค้าน้ำมันในเขตต่อเนื่อง จากรายงานสรุปการจำหน่ายน้ำมันของผู้ค้าน้ำมันในเขตต่อเนื่องของศูนย์เฝ้าฟังและบันทึกข้อมูลของกองบังคับการตำรวจน้ำ พบว่า

ปริมาณการจำหน่ายน้ำมันเขียวของเรือสถานีบริการน้ำมันในเดือนพฤษภาคม 2550 มีการจำหน่ายทั้งสิ้น 83.25 ล้านลิตร โดยปริมาณการจำหน่ายต่ำกว่าปริมาณการตรวจปล่อยน้ำมันเขียวของกรมศุลกากรจำนวน 2.77 ล้านลิตร ซึ่งหน่วยงานที่เกี่ยวข้องจะต้องมีการตรวจสอบ โดยสรุปปริมาณการจำหน่ายดังตาราง

หน่วย : ล้านลิตร

ปริมาณการจำหน่ายน้ำมัน (กองบังคับการตำรวจน้ำ)													
เดือน	ม.ค.	ก.พ.	มี.ค.	เม.ย.	พ.ค.	มิ.ย.	ก.ค.	ส.ค.	ก.ย.	ต.ค.	พ.ย.	ธ.ค.	รวม
ปี 2548	61.83	54.18	42.06	30.40	65.04	45.27	59.47	67.97	58.88	68.85	70.19	66.84	690.98
ปี 2549	75.36	71.35	76.62	74.34	74.40	76.88	70.61	71.39	76.18	78.80	81.22	77.20	904.35
ปี 2550	82.26	77.00	90.03	74.09	83.25								
ปริมาณการตรวจปล่อยน้ำมัน (กรมศุลกากร)													
ปี 2548	55.72	56.19	43.07	30.40	68.37	47.57	63.17	63.75	64.68	61.62	68.14	64.08	686.76
ปี 2549	75.97	71.39	67.87	66.52	81.980	74.13	69.84	66.65	74.71	78.68	74.96	68.16	870.86
ปี 2550	77.44	76.45	87.19	73.98	86.02								
ผลต่างระหว่างปริมาณการจำหน่ายน้ำมันและปริมาณการตรวจปล่อย													
ปี 2548	6.11	-2.01	-1.01	0.00	-3.33	-2.30	-3.70	4.22	-5.80	7.23	2.05	2.76	4.22
ปี 2549	-0.61	-0.04	8.75	7.82	-7.58	2.75	0.77	4.74	1.47	0.12	6.26	9.04	33.49
ปี 2550	4.82	0.55	2.84	0.11	-2.77								

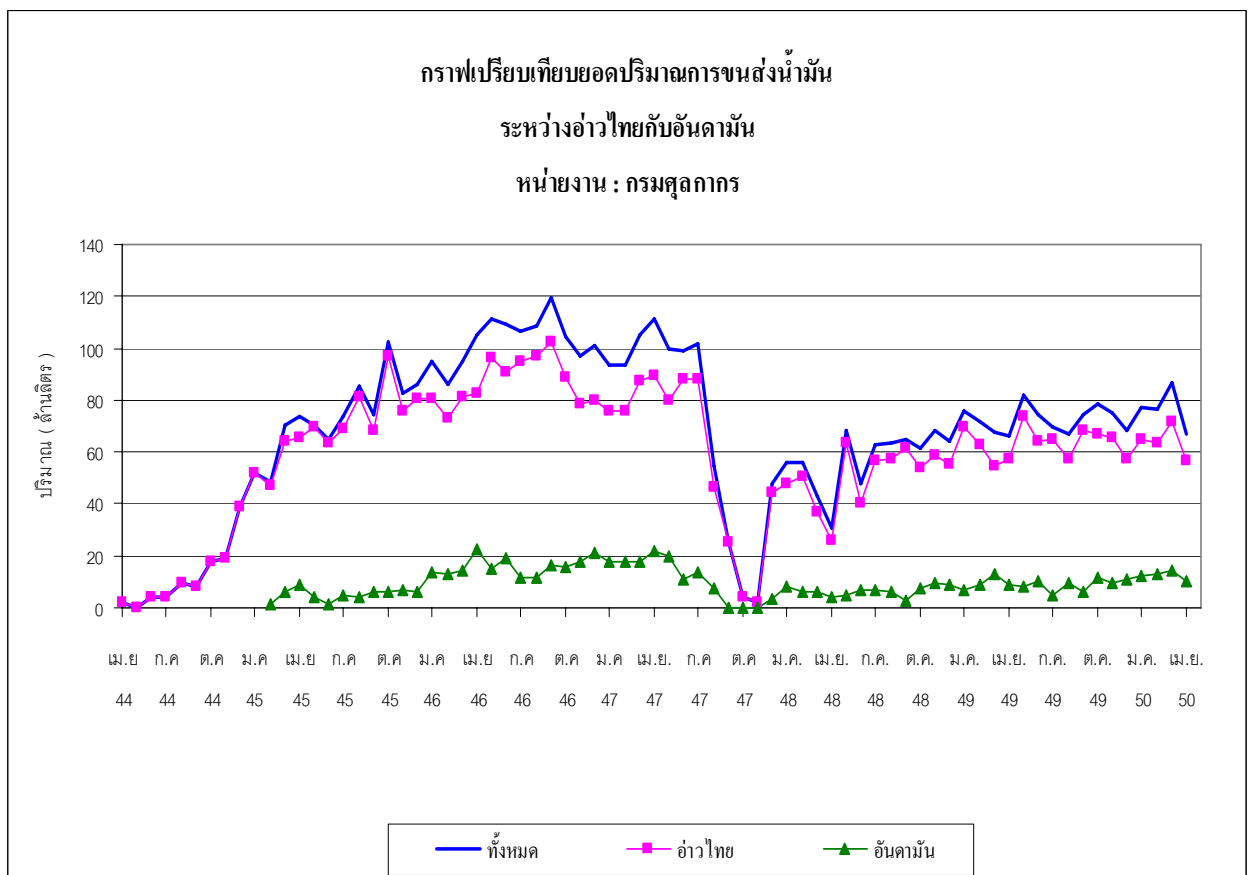
1.5 ปริมาณการจำหน่ายน้ำมันของผู้ค้าน้ำมันในเขตต่อเนื่อง ของสมาคมการประมงแห่งประเทศไทย

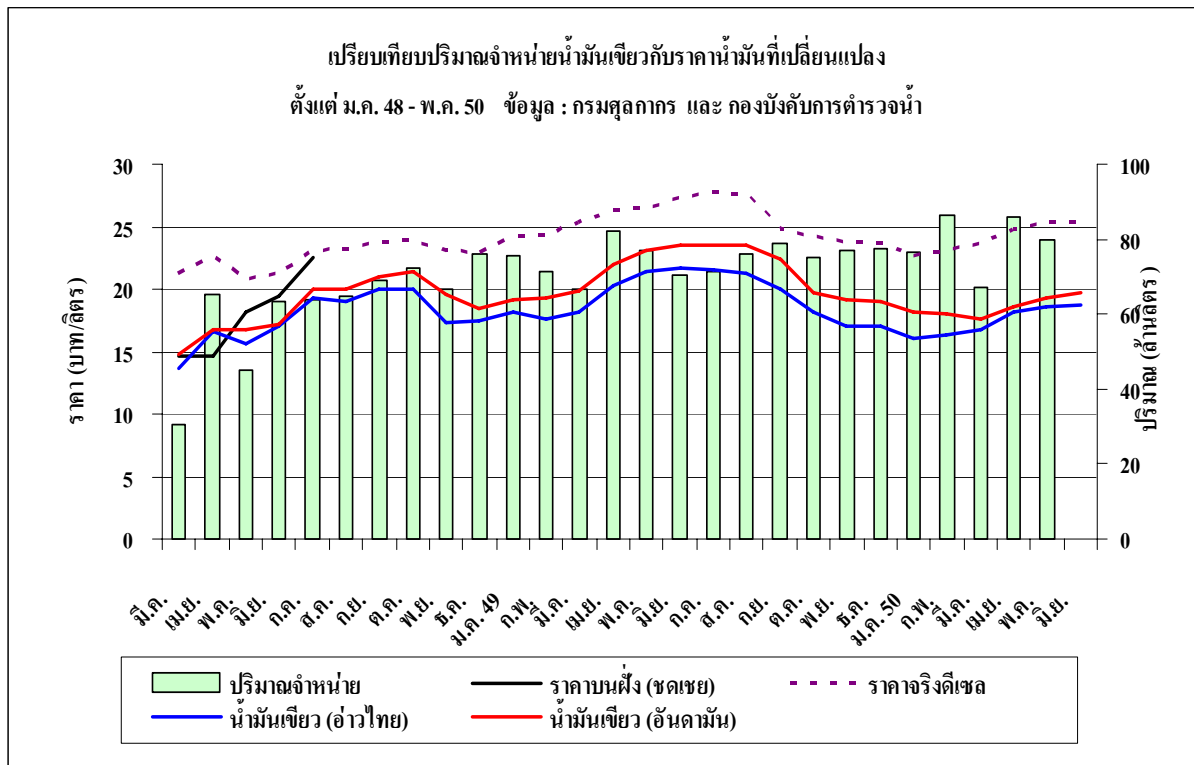
ปริมาณการจำหน่ายน้ำมันเขียวของเรือสถานีบริการน้ำมันเฉพาะที่สมาคมการประมงแห่งประเทศไทยรับรองในเดือนพฤษภาคม 2550 มีปริมาณรวมทั้งสิ้น 30.96 ล้านลิตร โดยจำแนกการจำหน่ายตามบริษัท ตามลำดับ ได้ดังนี้ 1) บริษัทไทยแหลมทอง ซัพพลาย จำกัด มีปริมาณการจำหน่าย 5.98 ล้านลิตร 2) บริษัท เอ็ม ยู ออยล์ จำกัด มีปริมาณการจำหน่าย 5.31 ล้านลิตร 3) บริษัท รวมมิตรมารีนออยล์ จำกัด มีปริมาณการจำหน่าย 5.17 ล้านลิตร 4) บริษัท อันดามันฟิชเชอรี ซัพพลาย จำกัด มีปริมาณการจำหน่าย 5.05 ล้านลิตร 5) บริษัท ภูเก็ตไทรภาสี จำกัด มีปริมาณการจำหน่าย 4.05 ล้านลิตร 6) บริษัท มหาชัยมารีนออยล์ จำกัด มีปริมาณการจำหน่าย 2.39 ล้านลิตร 7) บริษัท กรีนแท็งเกอร์ เซอร์วิส จำกัด มีปริมาณการจำหน่าย 1.99 ล้านลิตร 8) บริษัท มารีนดิเซลออยล์ มีปริมาณการจำหน่าย 0.99 ล้านลิตร และสรุปปริมาณการจำหน่ายดังตาราง

ปริมาณการจำหน่ายน้ำมัน (หน่วย : ล้านลิตร)													
เดือน	ม.ค.	ก.พ.	มี.ค.	เม.ย.	พ.ค.	มิ.ย.	ก.ค.	ส.ค.	ก.ย.	ต.ค.	พ.ย.	ธ.ค.	รวม
ปี 2549													
ค่าน้ำมันประมงไทย (2003)	15.80	16.77	18.15	16.79	23.96	17.63	17.96	16.04	14.82	16.03	7.21	36.91	218.07
อันดามัน พิษเซอร์ซีพลาซา	3.88	4.13	6.02	3.78	5.90	5.12	3.02	1.98	4.07	9.82	13.25	5.94	66.91
มหาชัยมารีนออยล์	3.58	2.36	2.39	3.59	4.75	2.98	2.37	2.39	3.59	2.39	3.58	2.38	36.92
ภูเก็ตไตรภาคี	2.56	2.18	2.68	3.17	1.97	1.99	1.99	3.38	2.06	3.09	3.08	3.08	32.22
กรีน แท็งเกอร์เซอร์วิส	0.99	2.48	2.53	2.08	1.99	2.97	0.99	1.99	0.96	1.99	0.99	1.99	20.97
รวมมิตรมารีนออยล์	8.21	5.35	5.18	4.19	7.59	2.97	7.41	3.39	6.37	5.96	8.26	9.81	74.99
มารีน ดีเซลออยล์	0.99	1.99	1.99	1.99	0.99	1.99	0.99	0.99	0.99	1.99	0.99	1.99	17.89
ไทยแหลมทองซีพลาซา	-	-	-	-	-	-	-	6.12	10.62	12.55	13.16	6.22	48.67
เอ็ม ยู ออยล์	-	-	-	-	-	-	-	-	-	-	-	5.91	5.91
รวม *	36.01	35.26	38.94	35.59	47.16	36.22	34.74	36.58	43.48	53.81	50.53	74.23	522.55
ปริมาณจำหน่ายทั้งหมด**	71.86	68.11	68.33	70.44	82.81	72.18	64.11	59.72	61.33	74.96	68.16	74.23	836.15
ปี 2550													
ค่าน้ำมันประมงไทย (2003)	3.75	-	-	-									3.75
อันดามัน พิษเซอร์ซีพลาซา	9.16	7.30	8.06	5.05									29.30
มหาชัยมารีนออยล์	3.58	2.36	3.59	2.39									11.92
ภูเก็ตไตรภาคี	4.06	3.65	3.62	4.05									15.38
กรีน แท็งเกอร์เซอร์วิส	1.99	1.99	2.93	1.99									8.90
รวมมิตรมารีนออยล์	4.70	3.28	4.24	5.17									17.39
มารีน ดีเซลออยล์	0.99	1.99	1.98	0.99									5.95
ไทยแหลมทองซีพลาซา	-	2.21	7.33	5.98									15.52
เอ็ม ยู ออยล์	4.12	4.87	4.70	5.31									19.00
รวม *	32.35	27.68	36.45	30.96									127.59
ปริมาณจำหน่ายที่ไม่ผ่านการ รับรองของสมาคมประมงฯ	47.27	46.80	50.68	41.92									113.64
ปริมาณจำหน่ายทั้งหมด**	79.62	74.48	87.13	72.88									241.23

* ปริมาณเฉพาะเรือสถานีบริการที่สมาคมการประมงแห่งประเทศไทยรับรอง ** ปริมาณรวมเรือสถานีบริการที่สมาคมฯ ไม่รับรองแต่มีการจำหน่ายน้ำมัน

1.6 ราคาน้ำมันที่จำหน่ายในเขตต่อเนื่อง จากการรายงานราคาน้ำมันเชื้อเพลิงของกองบังคับการตำรวจน้ำ และสมาคมการประมงแห่งประเทศไทยในเดือนพฤษภาคม 2550 โดยเฉลี่ยฟุ้งอ่าวไทยราคาน้ำมัน 18.05 บาท/ลิตร และฟุ้งอันดามันราคาน้ำมัน 19.20 บาท/ลิตร ส่วนน้ำมันดีเซลบนบกโดยเฉลี่ยราคา 25.34 บาท/ลิตร โดยความแตกต่างระหว่างราคาน้ำมันบนบกกับราคาน้ำมันเชื้อเพลิงในฟุ้งอ่าวไทยอยู่ที่ 6.84 บาท/ลิตร ฟุ้งอันดามันความแตกต่างอยู่ที่ 6.14 บาท/ลิตร โดยที่ราคาฟุ้งอันดามันจะแพงกว่าฟุ้งอ่าวไทย เนื่องจากต้องมีค่าใช้จ่ายในการขนส่งน้ำมันจากโรงกลั่นน้ำมันที่ตั้งอยู่ในอ่าวไทย บริเวณชายฝั่งทะเลตะวันออกอ้อมแหลมมลายู ระยะทางประมาณ 3,000 กม. เพื่อไปเก็บสำรองไว้ที่คลังภูเก็ต สำหรับจำหน่ายให้กับชาวประมงในฟุ้งอันดามันต่อไป





2. สถานการณ์ปัจจุบันของโครงการ

1) ในเดือนพฤษภาคม 2550 สถานการณ์ราคาน้ำมันเชื้อเพลิงในฝั่งอ่าวไทยปรับตัวสูงขึ้นจากเดือนเมษายน 0.36 บาท/ลิตร ส่วนในฝั่งอันดามันราคาน้ำมันเชื้อเพลิงปรับตัวสูงขึ้น 0.66 บาท/ลิตร ส่วนปริมาณการจำหน่ายเพิ่มสูงขึ้นจากเดือนเมษายน 2550 ประมาณ 19 ล้านลิตร เนื่องจากพื้นที่ปิดอ่าวไทยของกรมประมง (15 กุมภาพันธ์- 15 พฤษภาคม) ซึ่งชาวประมงสามารถจับปลาได้อย่างเต็มที่ในฤดูกาลนี้ จึงทำให้ปริมาณการใช้น้ำมันเชื้อเพลิงเพิ่มสูงขึ้น ซึ่งสอดคล้องกับแนวโน้มของทุกปีที่ผ่านมา

2) ปริมาณการจำหน่ายน้ำมันเชื้อเพลิงของศูนย์เฝ้าฟังและบันทึกข้อมูล กองบังคับการตำรวจน้ำ กับปริมาณการตรวจปล่อยน้ำมันเชื้อเพลิงจากโรงกลั่นของกรมศุลกากร ในเดือนพฤษภาคมมี ส่วนต่างการจำหน่ายน้อยกว่าการตรวจปล่อย 2.77 ล้านลิตร ซึ่งหน่วยงานที่เกี่ยวข้องจะต้องตรวจสอบการจำหน่ายน้ำมันเชื้อเพลิงอย่างเคร่งครัด เพื่อป้องกันมิให้มีการนำเข้าน้ำมันจากต่างประเทศเข้ามาจำหน่ายในโครงการฯ

3) ในเดือนพฤษภาคม 2550 ปริมาณการจำหน่ายน้ำมันเชื้อเพลิงทั้งหมดเท่ากับ 72.88 ล้านลิตร แต่มีเพียง 30.96 ล้านลิตร (ร้อยละ 42.48) เท่านั้น ที่ได้รับการรับรองโดยสมาคมการประมงแห่งประเทศไทย ส่วนการจำหน่ายในเดือนที่เหลือคือ 41.92 ล้านลิตร เป็นการจำหน่ายโดยไม่ผ่านการรับรองของสมาคมการประมงฯ ซึ่งไม่เป็นไปตามระเบียบของกรมศุลกากรที่ทำให้การจำหน่ายน้ำมันเชื้อเพลิงจะต้องผ่านการรับรองโดยสมาคมการประมงฯ ดังนั้นหน่วยงานที่เกี่ยวข้องควรดำเนินการตรวจสอบอย่างเข้มงวดเพื่อให้เป็นไปตามระเบียบปฏิบัติต่อไป