

การดำเนินงานโครงการจำหน่ายน้ำมันดีเซลสำหรับชาวประมงในเขตต่อเนื่อง

1. ผลการดำเนินงานโครงการจำหน่ายน้ำมันดีเซลสำหรับชาวประมงฯ เดือน ม.ค.- มิ.ย. 57 มีรายละเอียด ดังนี้

1.1 จำนวนผู้เข้าร่วมโครงการ จากการดำเนินโครงการจำหน่ายน้ำมันเชื้อเพลิงในเขตต่อเนื่องสิ้นสุดเดือน มิ.ย.57 มีจำนวนผู้เข้าร่วมโครงการฯ ดังนี้

- ผู้ค้าน้ำมันตามมาตรา 7 มีจำนวน 5 ราย (ผู้ค้าน้ำมัน 3 ราย และโรงกลั่น จำนวน 2 ราย)
- ผู้จัดจำหน่ายในเขตต่อเนื่อง มีจำนวน 8 ราย (ผู้นำไปจำหน่ายต่อในเขตต่อเนื่อง)
- เรือบรรทุกน้ำมันและสถานีบริการน้ำมัน (Tanker) มีจำนวน 15 ลำ (ก.ค. 57) (เรือในโครงการทุกลำติด GPS และเปิดสัญญาณตรวจสอบได้)
- เรือประมงที่จดทะเบียนเข้าร่วมโครงการ จำนวน 9,700 ลำ (ข้อมูลล่าสุด)
- สมาคมประมงท้องถิ่นที่เสนอเข้าร่วมโครงการ จำนวน 37 สมาคม

1.2 ปริมาณน้ำมันดีเซลที่นำไปจำหน่ายในเขตต่อเนื่อง ข้อมูลกรมศุลกากรที่สามารถรวบรวมจาก เดือน ม.ค. - มิ.ย. 57 มีปริมาณของการตรวจปล่อยน้ำมันเชื้อเพลิงรวม 297.01 ล้านลิตร พบว่า พ.ค. 57 ปริมาณการตรวจปล่อยน้ำมันเชื้อเพลิงสูงสุด 56.39 ล้านลิตร และต่ำสุดเดือน ม.ค. 57 36.36 ล้านลิตร โดยเฉลี่ยเดือนละ 49.50 ล้านลิตร น้ำมันดังกล่าวถูกนำไปจำหน่ายในเขตต่อเนื่องในฝั่งอ่าวไทย และบางส่วนถูกนำไปจำหน่ายในฝั่งอันดามัน ดังตาราง

ปริมาณการจำหน่าย (ล้านลิตร)

ปี 2557													
เดือน	ม.ค.	ก.พ.	มี.ค.	เม.ย.	พ.ค.	มิ.ย.	ก.ค.	ส.ค.	ก.ย.	ต.ค.	พ.ย.	ธ.ค.	รวม
อ่าวไทย	36.36	49.46	54.69	47.26	56.39	52.85							297.01
อันดามัน	-	-			-	-	-	-	-	-	-	-	-
รวม	36.36	49.46	54.69	47.26	56.39	52.85	0.00	0.00	0.00	0.00	0.00	0.00	297.01

หมายเหตุ : ข้อมูลจากกรมศุลกากร

1.3 ปริมาณการจำหน่ายน้ำมันดีเซลฯ ตามรายงานของกรมธุรกิจพลังงาน เดือน ม.ค. – มิ.ย. 57 ดังนี้

1.3.1 โรงกลั่น มีการจำหน่ายน้ำมันเขียวให้กับผู้ค้าน้ำมันตามมาตรา 7 ในช่วง 6 เดือน รวม 307.53 ล้านลิตร มีการจำหน่ายสูงสุดในเดือน มี.ค. 57 ปริมาณ 61.52 ล้านลิตร และการจำหน่ายต่ำสุดเดือน ม.ค. 57 ปริมาณ 36.36 ล้านลิตร โดยเฉลี่ยเดือนละ 51.26 ล้านลิตร โดยจำแนกการจำหน่าย ดังนี้

1) บริษัท ไออาร์พีซี จำกัด (มหาชน) มีปริมาณการจำหน่ายรวม 272.26 ล้านลิตร ปริมาณสูงสุดในเดือน พ.ค. 57 ปริมาณ 52.57 ล้านลิตร และต่ำสุดเดือน ม.ค. 57 ปริมาณ 33.37 ล้านลิตร และเฉลี่ยเดือนละ 45.37 ล้านลิตร

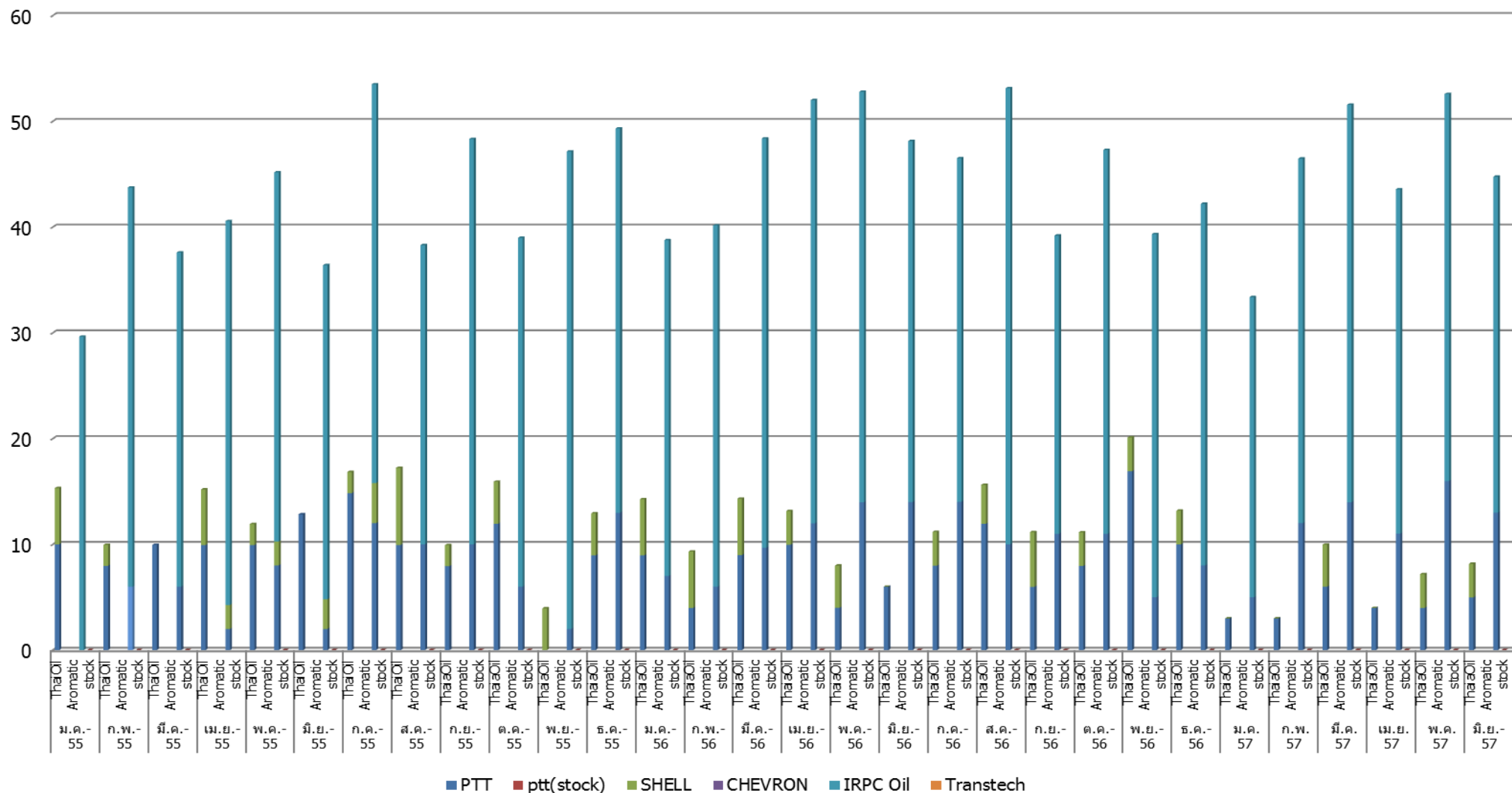
2) บริษัท ไทยออยล์ จำกัด ปริมาณจำหน่ายรวม 35.27 ล้านลิตร มีปริมาณสูงสุดในเดือน มี.ค. 57 ปริมาณ 9.97 ล้านลิตร และปริมาณต่ำสุดในเดือน ม.ค. 57 ปริมาณ 2.99 ล้านลิตร เฉลี่ยปริมาณ 5.87 ล้านลิตร

ดังรายละเอียดตามตารางแนบ การจำหน่าย และกราฟปริมาณการจำหน่าย

การจำหน่ายน้ำมันดีเซลฯเพื่อการส่งออกไปยังเขตต่อเนื่อง ให้กับผู้ที่ซื้อที่ผู้ค้าน้ำมันตาม ม.7 ปี 2557

ลำดับ	บริษัทผู้ค้าน้ำมัน	ปริมาณการจำหน่าย (ล้านลิตร)												
		ม.ค	ก.พ	มี.ค	เม.ย	พ.ค	มิ.ย	ก.ค	ส.ค	ก.ย	ต.ค	พ.ย	ธ.ค	รวม
	บริษัท ไทยออยล์ จำกัด													
1	ปตท.	2.99	3.00	5.99	3.98	3.99	4.98							24.91
	เชลล์	-	-	3.98	-	3.19	3.18							10.35
	รวม	2.99	3.00	9.97	3.98	7.18	8.16	-	-	-	-	-	-	35.27
บริษัท ไออาร์พีซี จำกัด (มหาชน) (อุตสาหกรรมปิโตรเคมีกัลไทย)														
1	บจ.น้ำมัน ไออาร์พีซี	28.37	34.48	37.58	32.54	36.58	31.76							201.31
2	ปตท.	5.00	11.99	13.98	11.01	15.99	12.99							70.95
	เชลล์	-	-	-	-	-	-							-
	รวม	33.37	46.47	51.56	43.55	52.57	44.75	-	-	-	-	-	-	272.26
	รวมทั้งหมด	36.36	49.46	61.52	47.53	59.75	52.91	-	-	-	-	-	-	307.53

ปริมาณจำหน่ายน้ำมันให้แก่ผู้ค้าตามมาตรา 7 (ผู้จำหน่ายบนฝั่ง) ของแต่ละโรงกลั่น ตั้งแต่ ปี ม.ค. 55 - มิ.ย. 57



1.3.2 ผู้ค้าน้ำมันตามมาตรา 7 มีการรับน้ำมันเขียวจากโรงกลั่นในเดือน ม.ค. – มิ.ย. 57 จำนวน 3 ราย ได้แก่ บริษัท น้ำมันไออาร์พีซี จำกัด ปริมาณน้ำมันรวม 201.31 ล้านลิตร บริษัท ปตท. จำกัด (มหาชน) ปริมาณน้ำมันรวม 95.86 ล้านลิตร และบริษัทเชลล์ แห่งประเทศไทย จำกัด ปริมาณน้ำมันรวม 10.35 ล้านลิตร โดยมีรายละเอียดแต่ละบริษัท ดังนี้

ปริมาณการจำหน่ายน้ำมันเขียวให้เรือ Tanker (ล้านลิตร)

2556													
เดือน	ม.ค	ก.พ	มี.ค	เม.ย	พ.ค	มิ.ย	ก.ค	ส.ค	ก.ย	ต.ค	พ.ย	ธ.ค	รวม
เชลล์	5.32	5.33	5.33	3.18	3.99	-	3.19	3.69	5.18	3.18	3.19	3.20	44.77
ปตท.	15.95	9.98	18.65	21.94	17.98	19.98	21.99	21.93	16.96	18.94	21.91	17.98	224.18
น้ำมันไออาร์พีซี	31.75	34.16	38.70	40.01	38.81	34.13	32.50	43.13	28.19	36.29	34.33	34.20	426.19
รวม	53.01	49.46	62.68	65.13	60.78	54.11	57.68	68.74	50.34	58.41	59.43	55.38	695.13
2557													
เดือน	ม.ค	ก.พ	มี.ค	เม.ย	พ.ค	มิ.ย	ก.ค	ส.ค	ก.ย	ต.ค	พ.ย	ธ.ค	รวม
เชลล์	-	-	3.98	-	3.19	3.18	-	-	-	-	-	-	10.35
ปตท.	7.99	14.99	19.96	14.99	19.97	17.96	-	-	-	-	-	-	95.86
น้ำมันไออาร์พีซี	28.37	34.48	37.58	32.54	36.58	31.76	-	-	-	-	-	-	201.31
รวม	36.36	49.46	61.52	47.53	59.75	52.91	-	-	-	-	-	-	307.53

ข้อมูล : กรมธุรกิจพลังงาน

1.3.3 ในช่วงเดือน ม.ค. – ก.ค. 57 มีปริมาณการจำหน่ายน้ำมันเขียวของผู้ค้าน้ำมันตามมาตรา 7 ให้กับผู้ค้าน้ำมันในเขตต่อเนื่อง จำนวน 2 ราย ได้แก่ บริษัท ค้าน้ำมันประมง จำกัด และห้างหุ้นส่วนจำกัด เอ็ม.ยู.ออยล์ โดยมีรายละเอียดของข้อมูล ดังตารางแนบนี้

ตารางการจำหน่ายน้ำมันเขียว (หน่วย : ล้านลิตร) 2556													
เดือน	ม.ค.	ก.พ.	มี.ค.	เม.ย.	พ.ค.	มิ.ย.	ก.ค.	ส.ค.	ก.ย.	ต.ค.	พ.ย.	ธ.ค.	รวม
หจก.เอ็ม.ยู.ออยล์	17.94	13.97	22.95	25.94	21.98	23.98	21.99	26.93	21.96	22.93	25.91	21.98	268.48
บจก. รวมมิตรมารีน	-	-	-	-	-	-	-	-	-	-	-	-	-
บจก.ค้าน้ำมันประมง	35.07	35.49	36.69	36.01	34.81	30.13	27.60	38.12	28.38	32.30	30.33	30.20	395.11
บจก.มหาชัยมารีนออยล์	-	-	-	-	-	-	-	-	-	-	-	-	-
รวม	53.01	49.46	59.64	61.94	56.79	54.11	49.59	65.05	50.34	55.23	56.24	52.18	663.59

ตารางการจำหน่ายน้ำมันเขียว (หน่วย : ล้านลิตร) 2557													
เดือน	ม.ค.	ก.พ.	มี.ค.	เม.ย.	พ.ค.	มิ.ย.	ก.ค.	ส.ค.	ก.ย.	ต.ค.	พ.ย.	ธ.ค.	รวม
หจก.เอ็ม.ยู.ออยล์	9.98	18.99	25.96	5.50	26.97	19.96	21.98	-	-	-	-	-	129.33
บจก.ค้าน้ำมันประมง	26.37	30.47	31.57	28.55	29.58	29.76	31.73	-	-	-	-	-	208.04
รวม	36.35	49.46	57.53	34.05	56.55	49.72	53.70	-	-	-	-	-	337.37

หมายเหตุ

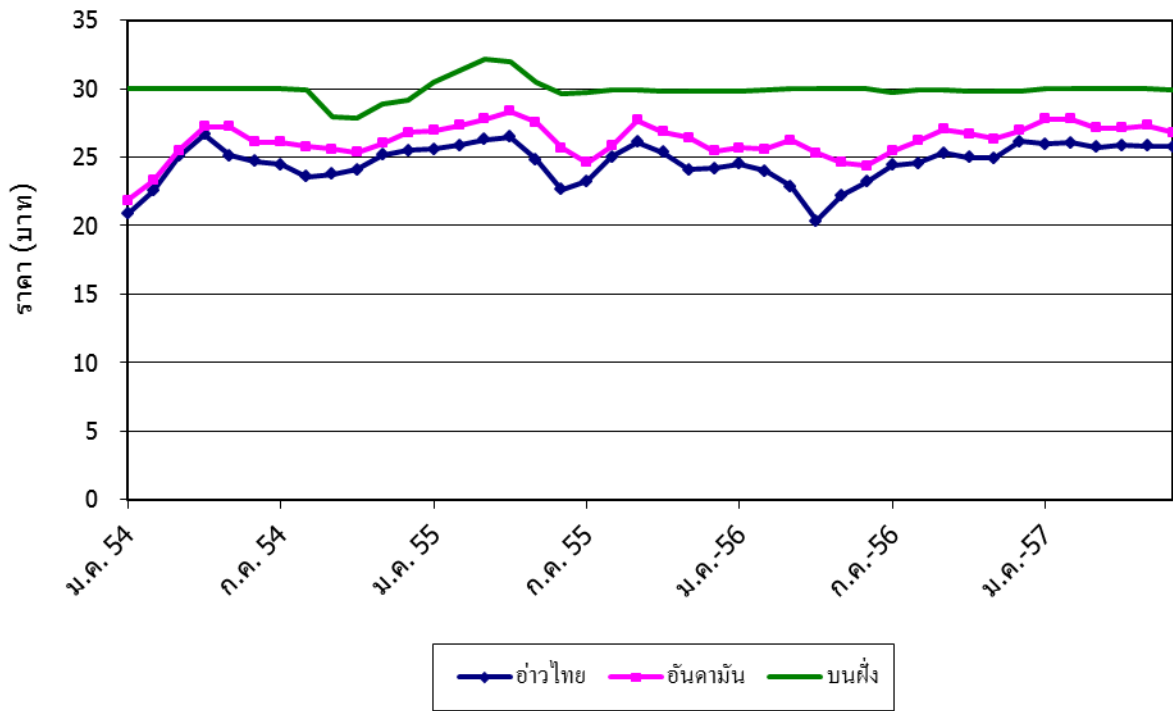
1.4 ราคาน้ำมันที่จำหน่ายในเขตต่อเนื่อง จากการรายงานการเปรียบเทียบราคาน้ำมันเขียวของ กองบังคับการตำรวจน้ำ และสมาคมการประมงแห่งประเทศไทย ในช่วงเดือน ม.ค.- ก.ค. 57 ผลต่างราคาบ่นฝั่ง ของอ่าวไทยอยู่ระหว่าง 3.95 - 4.80 บาท/ลิตร ผลต่างราคาบ่นฝั่งของอันดามัน อยู่ระหว่าง 2.19 - 3.55 บาท/ลิตร และผลต่างราคาอ่าวไทยกับอันดามันอยู่ระหว่าง 1.05 - 1.85 บาท/ลิตร ดังตารางต่อไปนี้

ตารางเปรียบเทียบราคาน้ำมันโครงการฯ ในเขตต่อเนื่อง กับ บ่นฝั่ง (ดีเซลหมุนเร็ว) ระหว่างปี 2556-2557

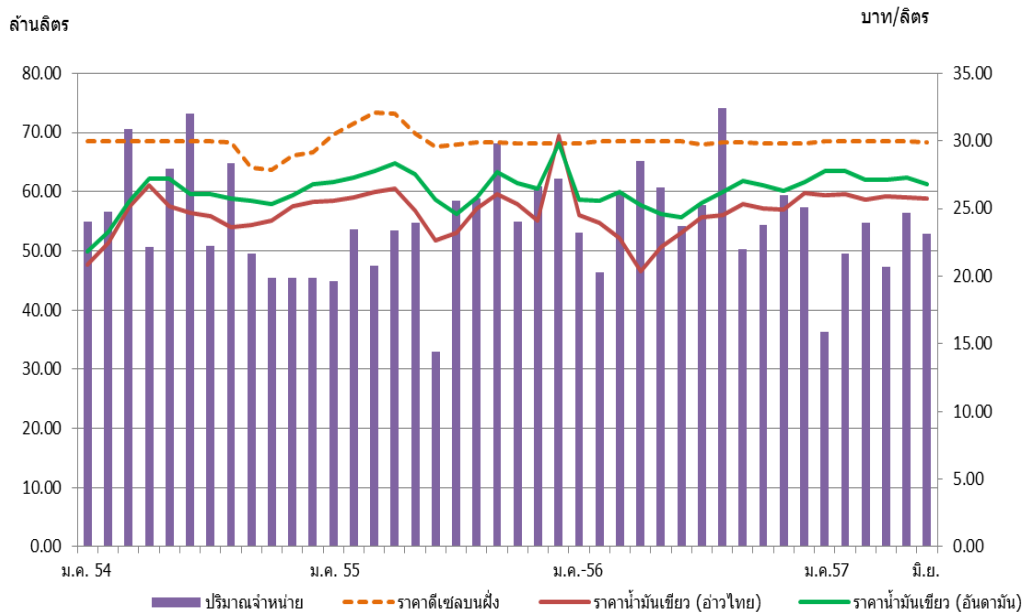
ปี 2556						
เดือน	ราคาน้ำมัน (บาท)			ผลต่างกับราคาบ่นฝั่ง		ผลต่างราคา
	อ่าวไทย	อันดามัน	บ่นฝั่ง	อ่าวไทย	อันดามัน	อ่าวไทยกับอันดามัน
ม.ค.	24.52	25.65	29.79	5.27	4.14	1.13
ก.พ.	23.97	25.57	29.95	5.98	4.38	1.60
มี.ค.	22.85	26.24	29.99	7.14	3.75	3.39
เม.ย.	20.33	25.28	29.99	9.66	4.71	4.95
พ.ค.	22.19	24.59	29.99	7.80	5.40	2.39
มิ.ย.	23.21	24.37	29.99	6.78	5.62	1.16
ก.ค.	24.39	25.42	29.99	5.60	4.57	1.03
ส.ค.	24.55	26.20	29.89	5.34	3.69	1.65
ก.ย.	25.72	27.03	29.93	4.21	2.90	1.31
ต.ค.	24.98	26.70	29.79	4.81	3.09	1.72
พ.ย.	24.92	26.31	29.79	4.87	3.48	1.40
ธ.ค.	26.15	26.92	29.79	3.64	2.87	0.77
ราคาเฉลี่ย	23.07	25.30	29.91	6.89	4.65	2.24

ปี 2557						
เดือน	ราคาน้ำมัน (บาท)			ผลต่างกับราคาบ่นฝั่ง		ผลต่างราคา
	อ่าวไทย	อันดามัน	บ่นฝั่ง	อ่าวไทย	อันดามัน	อ่าวไทยกับอันดามัน
ม.ค.	25.95	27.80	29.99	4.04	2.19	1.85
ก.พ.	26.04	27.80	29.99	3.95	2.19	1.76
มี.ค.	25.70	27.10	29.99	4.29	2.89	1.40
เม.ย.	25.88	27.10	29.99	4.11	2.89	1.22
พ.ค.	25.82	27.30	29.99	4.17	2.69	1.48
มิ.ย.	25.75	26.80	29.91	4.16	3.11	1.05
ก.ค.	25.05	26.30	29.85	4.80	3.55	1.25
ราคาเฉลี่ย	25.74	27.17	29.96	4.22	2.79	1.43

กราฟเปรียบเทียบราคาน้ำมันโครงการฯ ในเขตต่อเนื่อง กับราคาน้ำมัน
บนฝั่ง (ดีเซลหมุนเร็ว)
ตั้งแต่ ม.ค. 2554 - มิ.ย. 2557



เปรียบเทียบปริมาณจำหน่ายน้ำมันเชื้อเพลิงกับราคาน้ำมันที่เปลี่ยนแปลง
ตั้งแต่ ม.ค. 54 - มิ.ย. 57
(กรมศุลกากร, กองบังคับการตำรวจน้ำ และกรมธุรกิจพลังงาน)



2. สถานการณ์ปัจจุบันของโครงการ

1) เนื่องจากรัฐบาลได้มีนโยบายกำกับดูแลราคาน้ำมันดีเซลไม่ให้เกิน 30 บาท/ลิตร เพื่อไม่ให้ราคาน้ำมันมีผลกระทบต่อค่าครองชีพของประชาชน ดังนั้นรัฐบาลใช้กองทุนน้ำมันเชื้อเพลิงสนับสนุนราคาน้ำมันตามนโยบายดังกล่าว สำหรับราคาน้ำมันในโครงการฯ มีการเปลี่ยนแปลงขึ้นลงตามกลไกตลาดโลก จึงมีความแตกต่างของราคาในเดือน ม.ค. – ก.ค. 57 ราคาน้ำมันในฝั่งอ่าวไทยต่ำกว่าน้ำมันดีเซลบนฝั่งอยู่ระหว่าง 3.95 - 4.17 บาท/ลิตร และฝั่งอันดามันอยู่ระหว่าง 2.19 - 3.55 บาท/ลิตร ส่วนความแตกต่างของราคาน้ำมันในฝั่งอ่าวไทย และอันดามันอยู่ระหว่าง 1.05 - 1.85 บาท/ลิตร

2) ปริมาณการตรวจปล่อยน้ำมันในโครงการฯ พบว่า ช่วงเดือนมกราคม 2557 มีปริมาณต่ำสุดเพียง 36.36 ล้านลิตร สูงสุดในเดือนพฤษภาคม 2557 ปริมาณ 56.39 ล้านลิตร เมื่อพิจารณาจากราคาน้ำมันพบว่า ราคาน้ำมันในโครงการในช่วงเดือนมกราคม ถึง เดือนมิถุนายน มีความแตกต่างน้อยมาก ดังนั้นปริมาณการใช้น้ำมันที่น้อยลงในช่วงดังกล่าว อาจจะมีผลมาจากสภาพภูมิอากาศซึ่งในช่วงดังกล่าวมีพายุเข้าสู่ประเทศไทย และคลื่นลมในทะเลสูงมากส่งผลกระทบต่อการทำงานของประมง แต่เมื่อสภาพภูมิอากาศเป็นปกติ ปริมาณการใช้ น้ำมันของชาวประมงจึงอยู่ในระหว่าง 47 – 56 ล้านลิตร / เดือน

2) สถานการณ์เรือขนส่งและจำหน่ายน้ำมันรายใหญ่ ที่เข้าร่วมโครงการและติดตั้ง GPS ที่สามารถตรวจสอบการจำหน่ายน้ำมันของเรือที่เข้าร่วมโครงการฯ ในช่วงสิ้นสุดของเดือน มิ.ย.57 จำนวน 8 ราย ได้แก่ บ. อันดามันพิชเชอร์รี่ ซัพพลาย จำกัด , หจก. เอ็ม.ยู.ออยล์ , บ.ค่าน้ำมันประมงไทย (2003) , บ. มารีนดีเซล ออยล์ (ไทย) , หจก. ปัตตานีรวมมิตร , บ. ภูเก็ต ไตรภาคี จำกัด , หจก. เพชรคณิน , บจก. ดับเบิ้ลดี ปีโตเลียม, (รายละเอียดตามแนบ)