

การดำเนินงานโครงการจำหน่ายน้ำมันดีเซลสำหรับชาวประมงในเขตต่อเนื่อง

1. ผลการดำเนินงานโครงการจำหน่ายน้ำมันดีเซลสำหรับชาวประมงฯ เดือน ม.ค.- มี.ค. 58 มีรายละเอียด ดังนี้

1.1 จำนวนผู้เข้าร่วมโครงการ จากการดำเนินโครงการจำหน่ายน้ำมันเชื้อเพลิงในเขตต่อเนื่องสิ้นสุดเดือน มี.ค. 58 มีจำนวนผู้เข้าร่วมโครงการฯ ดังนี้

- ผู้ค้าน้ำมันตามมาตรา 7 มีจำนวน 5 ราย (ผู้ค้าน้ำมัน 3 ราย และโรงกลั่น จำนวน 2 ราย)
- เรือบรรทุกน้ำมันและเรือสถานีบริการน้ำมัน (Tanker) มีจำนวน 16 ลำ*
- เรือประมงที่จดทะเบียนเข้าร่วมโครงการ จำนวน 9,453 ลำ*
- สมาคมประมงท้องถิ่นที่เสนอเข้าร่วมโครงการ จำนวน 37 สมาคม*

หมายเหตุ * ข้อมูลของสมาคมประมงการประมงแห่งประเทศไทย ณ สิ้น ธ.ค. 57

1.2 ปริมาณน้ำมันดีเซลที่นำไปจำหน่ายในเขตต่อเนื่อง ข้อมูลกรมศุลกากรที่รวบรวมได้เดือน ม.ค -มี.ค. 2558 มีปริมาณของการตรวจปล่อยน้ำมันเขียว จำนวน 75.97, 50.62 และ 71.50 ล้านลิตร ซึ่งน้ำมันดังกล่าว นำไปจำหน่ายในเขตต่อเนื่อง โดยจำหน่ายเฉพาะในฝั่งอ่าวไทย บางส่วนถูกนำไปจำหน่ายในฝั่งอันดามัน ดังตารางต่อไป

ปริมาณการจำหน่าย (ล้านลิตร)

ปี 2558													
เดือน	ม.ค.	ก.พ.	มี.ค.	เม.ย.	พ.ค.	มิ.ย.	ก.ค.	ส.ค.	ก.ย.	ต.ค.	พ.ย.	ธ.ค.	รวม
อ่าวไทย	75.97	50.62	71.50	-	-	-	-	-	-	-	-	-	-
อันดามัน	-	-	-	-	-	-	-	-	-	-	-	-	-
รวม	75.97	50.62	71.50	-	-	-	-	-	-	-	-	-	198.10

หมายเหตุ : ข้อมูลจากกรมศุลกากร

1.3 ปริมาณการจำหน่ายน้ำมันดีเซลฯ ตามรายงานของกรมธุรกิจพลังงาน เดือน ม.ค.- มี.ค. 58 ดังนี้

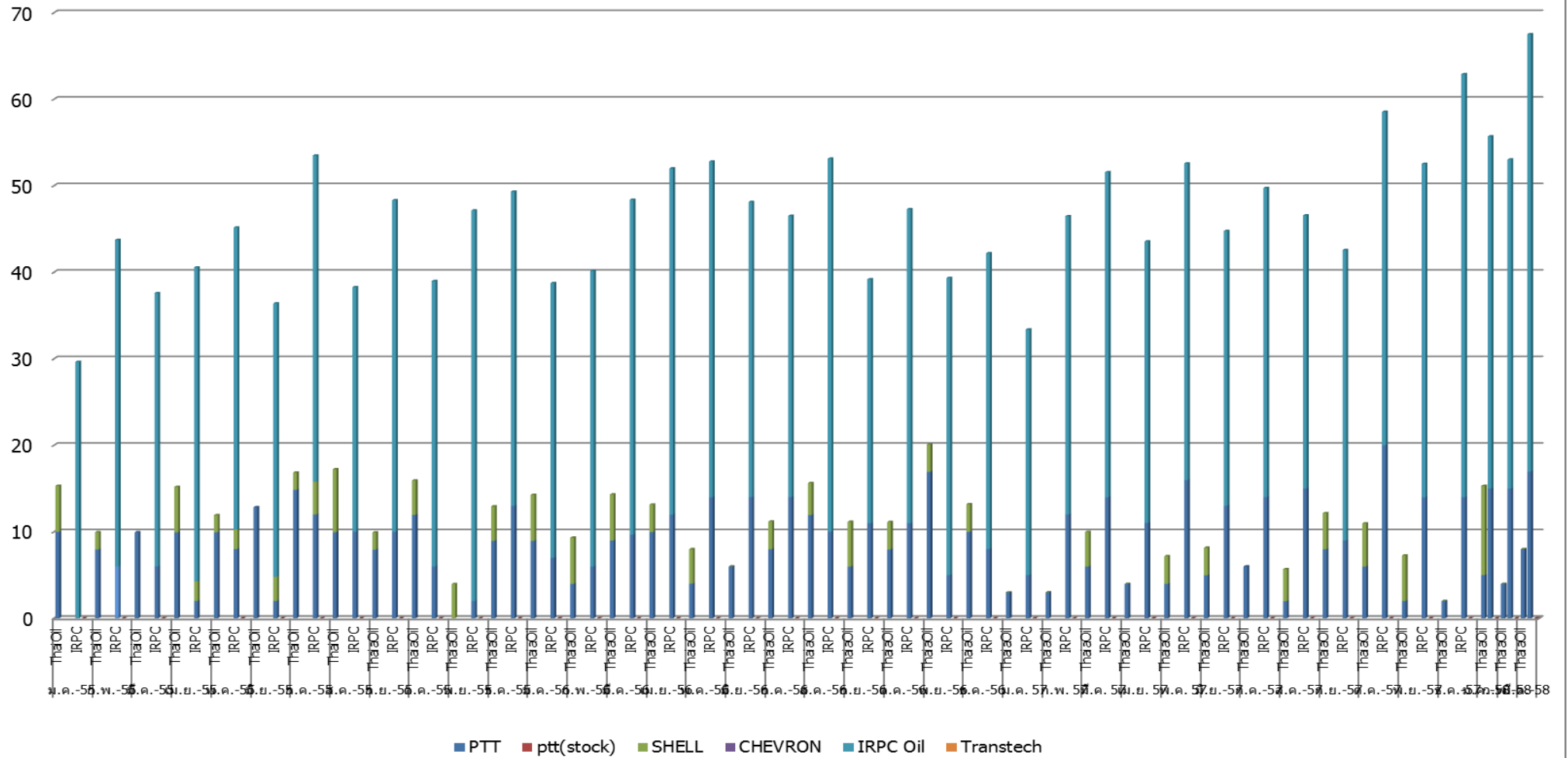
1.3.1 โรงกลั่น มีการจำหน่ายน้ำมันเขียวให้กับผู้ค้าน้ำมันตามมาตรา 7 ในเดือน ม.ค. - มี.ค. 58 มีปริมาณ 75.98, 57.01, 75.50 ล้านลิตร โดยจำแนก ดังนี้

1) บริษัท ไออาร์พีซี จำกัด (มหาชน) ในเดือน ม.ค.- มี.ค. 58 มีปริมาณรวม 60.68, 53.03 และ 67.51 ล้านลิตร จำหน่ายให้ผู้ค้าน้ำมันจำนวน 2 ราย คือ บริษัท ไออาร์พีซี จำกัด ปริมาณ 40.70, 38.05 และ 50.56 ล้านลิตร และบริษัท ปตท.จำกัด (มหาชน) ปริมาณ 19.98, 14.99 และ 16.95 ล้านลิตร

2) บริษัท ไทยออยล์ จำกัด มีปริมาณการจำหน่ายรวม 15.29, 3.98 และ 7.99 ล้านลิตร จำหน่ายให้แก่ บริษัท ปตท. จำกัด (มหาชน) ปริมาณ 5.00, 3.98 และ 7.99 ล้านลิตร และบริษัท เซลล์แห่งประเทศไทย จำกัด ในเดือน ม.ค. ปริมาณ 10.30 ล้านลิตร

การจำหน่ายน้ำมันดีเซลเพื่อการส่งออกไปยังเขตต่อเนื่อง ให้กับผู้ซื้อที่เป็นผู้ค้าน้ำมันตาม ม.7 ปี 2558														
ลำดับ	บริษัทผู้ค้าน้ำมัน	ปริมาณการจำหน่าย (ล้านลิตร)												
		ม.ค	ก.พ	มี.ค	เม.ย	พ.ค	มิ.ย	ก.ค	ส.ค	ก.ย	ต.ค	พ.ย	ธ.ค	รวม
1	บริษัท ไทยออยล์ จำกัด	5.00	3.98	7.99	-	-	-	-	-	-	-	-	-	16.96
2	เซลล์	10.30	-	-	-	-	-	-	-	-	-	-	-	10.30
	รวม	15.29	3.98	7.99	-	-	-	-	-	-	-	-	-	27.26
บริษัท ไออาร์พีซี จำกัด (มหาชน) (อุตสาหกรรมปิโตรเคมีกัลไทย)														
1	บจ.น้ำมัน ไออาร์พีซี	40.70	38.05	50.56	-	-	-	-	-	-	-	-	-	129.31
2	ปตท.	19.98	14.99	16.95	-	-	-	-	-	-	-	-	-	51.91
	เซลล์	-	-	-	-	-	-	-	-	-	-	-	-	-
	รวม	60.68	53.03	67.51	-	-	-	-	-	-	-	-	-	181.22
	รวมทั้งหมด	75.98	57.01	75.50	-	-	-	-	-	-	-	-	-	208.49

**ปริมาณจำหน่ายน้ำมันให้แก่ผู้ค้าตามมาตรา 7 (ผู้จำหน่ายบนฝั่ง) ของแต่ละโรงกลั่น
ตั้งแต่ ปี ม.ค. 55 - มี.ค. 58**



1.3.2 ผู้ค้าน้ำมันตามมาตรา 7 มีการรับน้ำมันเขียวจากโรงกลั่นในเดือน ม.ค. - และ มี.ค. 58 จำนวน 75.98, 57.01, และ 75.50 ล้านลิตร โดยมีผู้จำหน่ายจำนวน 3 ราย ได้แก่ บริษัท น้ำมันไออาร์พีซี จำกัด, บริษัท เชลล์แห่งประเทศไทย จำกัด และบริษัท ปตท. จำกัด (มหาชน) โดยมีปริมาณจำหน่ายของแต่ละบริษัท ดังนี้

ปริมาณการจำหน่ายน้ำมันเขียวให้เรือ Tanker (ล้านลิตร)

2557													
เดือน	ม.ค	ก.พ	มี.ค	เม.ย	พ.ค	มิ.ย	ก.ค	ส.ค	ก.ย	ต.ค	พ.ย	ธ.ค	รวม
เชลล์	-	-	3.98	-	3.19	3.18	-	3.69	4.19	4.98	5.26	-	28.47
ปตท.	7.99	14.99	19.96	14.99	19.97	17.96	19.98	16.97	16.95	25.98	15.98	15.99	207.69
น้ำมันไออาร์พีซี	28.37	34.48	37.58	32.54	36.58	31.76	35.73	31.58	33.58	32.58	38.54	48.89	422.20
รวม	36.36	49.46	61.52	47.53	59.75	52.91	55.70	52.23	54.71	63.54	59.78	64.87	658.37

2558													
เดือน	ม.ค	ก.พ	มี.ค	เม.ย	พ.ค	มิ.ย	ก.ค	ส.ค	ก.ย	ต.ค	พ.ย	ธ.ค	รวม
เชลล์	10.30	-	-	-	-	-	-	-	-	-	-	-	10.30
ปตท.	24.97	18.97	24.94	-	-	-	-	-	-	-	-	-	68.88
น้ำมันไออาร์พีซี	40.70	38.05	50.56	-	-	-	-	-	-	-	-	-	129.31
รวม	75.98	57.01	75.50	-	-	-	-	-	-	-	-	-	208.49

ข้อมูล : กรมธุรกิจพลังงาน

1.3.3 ปริมาณการจำหน่ายน้ำมันเขียวของผู้ค้าน้ำมันตามมาตรา 7 ให้กับผู้ค้าน้ำมันในเขตต่อเนื่องจำนวน 3 ราย ได้แก่บริษัท ค้าน้ำมันประมง จำกัด บริษัท ค้าน้ำมันประมงไทยแหลมทอง จำกัด และห้างหุ้นส่วนจำกัด เอ็ม.ยู.ออยล์ ในเดือน ม.ค. - เม.ย. 2558 โดยมีรายละเอียดของข้อมูล ดังตารางแนบนี้

ตารางการจำหน่ายน้ำมันเขียว (หน่วย : ล้านลิตร) 2557

เดือน	ม.ค.	ก.พ.	มี.ค.	เม.ย.	พ.ค.	มิ.ย.	ก.ค.	ส.ค.	ก.ย.	ต.ค.	พ.ย.	ธ.ค.	รวม
หจก.เอ็ม.ยู.ออยล์	9.98	18.99	29.94	5.50	30.16	23.14	21.98	22.96	25.13	34.95	30.24	24.99	277.95
บจก.ค้าน้ำมันประมง	26.37	30.47	31.57	28.55	29.58	29.76	31.73	31.27	29.58	28.58	29.54	39.89	366.90
รวม	36.35	49.46	61.51	34.05	59.74	52.90	53.70	54.23	54.71	63.54	59.77	64.88	644.85

ตารางการจำหน่ายน้ำมันเขียว (หน่วย : ล้านลิตร) 2558

เดือน	ม.ค.	ก.พ.	มี.ค.	เม.ย.	พ.ค.	มิ.ย.	ก.ค.	ส.ค.	ก.ย.	ต.ค.	พ.ย.	ธ.ค.	รวม
หจก.เอ็ม.ยู.ออยล์	33.96	24.96	13.98	-	-	-	-	-	-	-	-	-	72.90
บ.ไทยแหลมทองค้าน้ำมันประมง	-	-	12.96	24.94	37.92	-	-	-	-	-	-	-	
บจก.ค้าน้ำมันประมง	31.71	32.05	42.57	41.27	46.79	27.89	-	-	-	-	-	-	222.27
รวม	65.67	57.01	69.50	66.21	84.71	27.89	-	-	-	-	-	-	295.18

1.4 ปริมาณการใช้น้ำมันของเรือประมง จากรายงานของศูนย์เฝ้าฟังและการบันทึกข้อมูลของ กองบังคับการตำรวจน้ำ พบว่าปริมาณการจำหน่ายน้ำมันเชื้อเพลิงของเรือสถานีบริการน้ำมันดังกล่าว ในเดือน ม.ค.- มี.ค.58 จำนวน 87.16, 65.09 และ 79.77 ล้านลิตร เมื่อเปรียบเทียบกับการตรวจปล่อยของกรม ศุลกากรเดือน ม.ค. - มี.ค.58 มีปริมาณ 75.97, 50.62 และ 71.50 ล้านลิตร จะเห็นได้ว่าปริมาณของการ ตรวจปล่อยน้อยกว่าการจำหน่าย จำนวน 11.18, 14.47 และ 8.27 ล้านลิตร ดังรายละเอียดตามตาราง ต่อไปนี้

เดือน	ปริมาณการจำหน่ายน้ำมัน (กองบังคับการตำรวจน้ำ/กรมธุรกิจ)											หน่วย : ล้านลิตร	
	ม.ค.	ก.พ.	มี.ค.	เม.ย.	พ.ค.	มิ.ย.	ก.ค.	ส.ค.	ก.ย.	ต.ค.	พ.ย.	ธ.ค.	รวม
ปี 2549	70.86	72.21	80.80	69.94	79.71	68.02	62.18	63.63	72.87	84.86	78.16	74.43	877.67
ปี 2550	82.26	77.00	90.04	74.10	83.25	79.23	76.52	76.34	75.24	73.31	59.28	60.7	907.26
ปี 2551	61.65	59.62	56.95	53.82	48.42	43.20	38.87	45.49	45.17	43.41	39.61	50.64	586.85
ปี 2552	56.63	61.94	65.93	55.14	67.52	63.62	71.78	67.83	69.28	76.94	60.74	73.48	790.84
ปี 2553	66.45	70.16	79.68	80.97	85.68	86.24	86.71	93.11	90.31	85.06	71.74	76.19	972.31
ปี 2554	70.03	65.24	57.52	59.98	67.11	60.45	64.11	67.39	59.64	61.98	50.95	48.58	732.97
ปี 2555	46.54	50.26	54.35	49.18	56.41	51.91	60.67	60.54	55.73	55.83	48.02	49.61	639.05
ปี 2556	55.65	38.51	52.10	48.00	52.59	49.89	50.85	51.76	48.39	49.33	45.82	44.63	587.51
ปี 2557	45.96	39.40	45.39	8.15	52.88	45.49	47.95	46.50	54.71	63.54	59.78	64.87	574.63
ปี 2558	87.16	65.09	79.77	62.94	84.67								

* เดือน ก.ย.-พ.ย.57 ข้อมูลจากกรมธุรกิจ

ปี	ปริมาณการตรวจปล่อยน้ำมัน (กรมศุลกากร)												
	ม.ค.	ก.พ.	มี.ค.	เม.ย.	พ.ค.	มิ.ย.	ก.ค.	ส.ค.	ก.ย.	ต.ค.	พ.ย.	ธ.ค.	รวม
ปี 2549	75.77	71.38	67.86	66.17	81.98	74.13	69.84	66.65	74.71	78.68	74.96	68.16	870.29
ปี 2550	77.44	76.46	86.55	66.96	86.02	82.14	68.14	77.86	69.45	68.12	60.45	59.1	878.69
ปี 2551	67.74	53.98	53.14	58.94	42.82	40.87	42.49	44.26	39.97	44.67	40.77	37.90	567.55
ปี 2552	55.62	60.25	76.75	65.09	72.20	68.92	69.78	71.96	60.17	81.03	65.84	73.79	821.39
ปี 2553	73.86	72.36	76.28	78.73	84.02	88.12	93.64	75.02	83.75	82.90	73.45	73.45	955.58
ปี 2554	54.85	56.59	70.62	50.56	63.81	73.15	50.77	64.71	49.55	45.44	45.44	45.44	670.91
ปี 2555	44.88	53.68	47.53	53.47	54.80	32.98	58.51	58.85	68.23	54.89	60.94	62.23	651.00
ปี 2556	53.01	46.26	59.64	65.13	60.77	54.11	50.24	74.03	50.35	54.42	59.44	57.37	684.77
ปี 2557	36.36	49.46	54.69	47.26	56.39	52.85	52.85	53.25	54.51	58.54	57.78	75.95	649.88
ปี 2558	75.97	50.62	71.50										
ผลต่าง													
ปี 2551	6.09	-5.64	-3.81	5.12	-5.6	-2.33	3.62	-1.23	-5.20	1.26	1.15	-12.738	-19.30
ปี 2552	-1.01	-1.69	10.82	9.95	4.68	5.30	-2.01	-	-9.12	4.09	5.10	0.31	30.55
ปี 2553	7.41	2.20	-3.40	-2.24	-1.66	1.87	6.93	-18.08	-6.56	-2.16	1.71	-2.74	-16.72
ปี 2554	-15.18	-8.65	13.10	-9.42	-3.30	12.70	-13.34	-2.68	-10.09	-16.54	-5.51	-3.15	-62.06
ปี 2555	-1.66	3.42	-6.83	4.29	-1.61	-18.93	-2.16	-1.69	12.50	-0.94	12.92	12.63	11.95
ปี 2556	-2.64	7.76	7.54	17.13	8.19	4.22	0.61	22.27	1.96	5.09	13.62	12.74	97.26
ปี 2557	-9.60	10.06	9.29	39.11	3.51	7.36	4.90	6.75	-0.21	-5.00	-2.00	11.07	75.26
ปี 2558	-11.18	-14.47	-8.27										

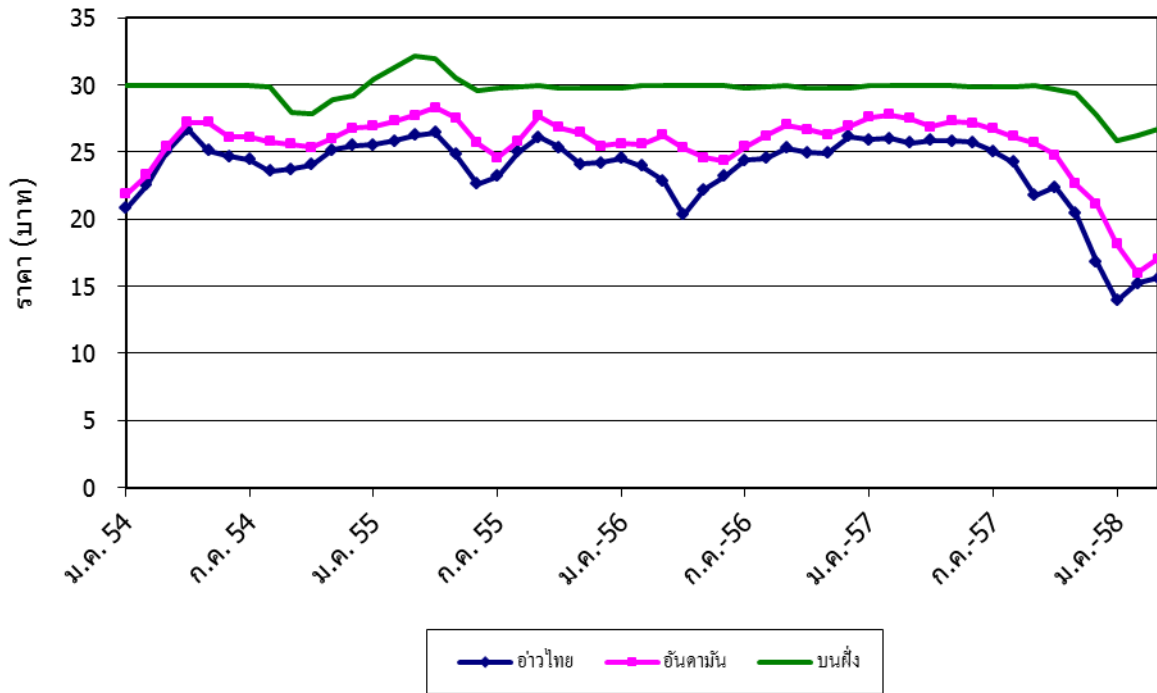
หมายเหตุ : ตัวเลขบวก แสดงว่าการตรวจปล่อยมากกว่าการจำหน่ายน้อยกว่า
 ตัวเลขลบ แสดงว่าการตรวจปล่อยน้อยกว่าการจำหน่ายสูงกว่า

1.5 ราคาน้ำมันที่จำหน่ายในเขตต่อเนื่อง จากการรายงานการเปรียบเทียบราคาน้ำมันเขียวของ กองบังคับการตำรวจน้ำและสมาคมการประมงแห่งประเทศไทยในเดือน ม.ค. – มี.ค. 58 ราคาน้ำมันดีเซลเบน ฝัองเฉลี่ย 25.83, 26.22 และ 26.76 บาท/ลิตร ราคาน้ำมันในอ่าวไทยเฉลี่ย 13.93, 15.20 และ 15.61 บาท/ ลิตร ราคาน้ำมันในฝั่งอันดามันเฉลี่ย 18.12, 15.98 และ 17.03 บาท/ลิตร ผลต่างของราคาน้ำมันในอ่าวไทย กับราคาน้ำมันดีเซลเบนฝัองอยู่ระหว่าง 11.02 - 11.90 บาท/ลิตร ผลต่างของราคาน้ำมันในอันดามันกับราคา น้ำมันดีเซลเบนฝัองอยู่ระหว่าง 7.71-10.24 บาท/ลิตร และผลต่างราคาน้ำมันในอ่าวไทยกับฝัองอันดามันอยู่ ระหว่าง 0.78 – 4.18 บาท/ลิตร ดังตารางต่อไปนี้

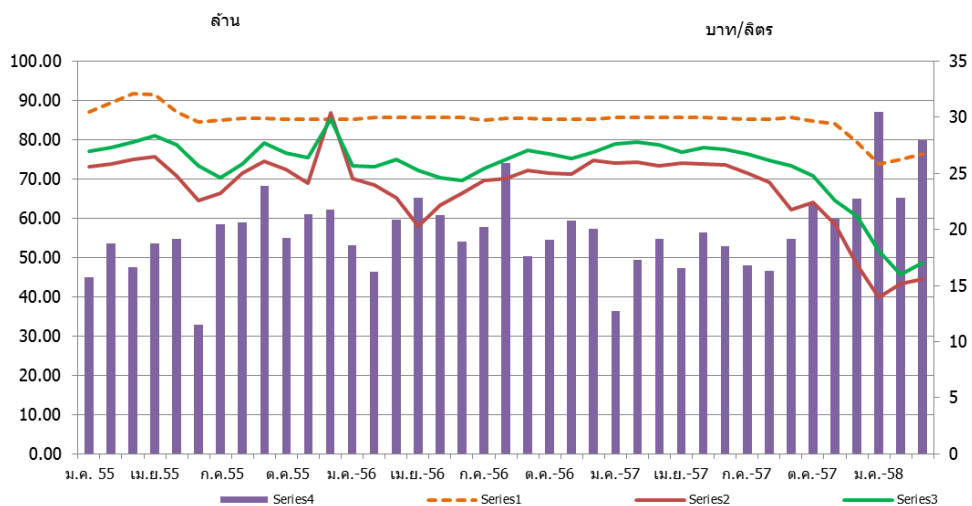
ตารางเปรียบเทียบราคาน้ำมันโครงการฯ ในเขตต่อเนื่อง กับ บนฝัอง (ดีเซลหมุนเร็ว)						
ปี 2557						
เดือน	ราคาน้ำมัน (บาท)			ผลต่างกับราคาบนฝัอง		ผลต่างราคา
	อ่าวไทย	อันดามัน	บนฝัอง	อ่าวไทย	อันดามัน	อ่าวไทยกับอันดามัน
ม.ค.	25.95	27.59	29.99	4.04	2.40	1.64
ก.พ.	26.04	27.80	29.99	3.95	2.19	1.76
มี.ค.	25.70	27.51	29.99	4.29	2.48	1.81
เม.ย.	25.88	26.88	29.99	4.11	3.11	1.00
พ.ค.	25.82	27.29	29.99	4.17	2.70	1.46
มิ.ย.	25.75	27.17	29.91	4.16	2.74	1.43
ก.ค.	25.05	26.72	29.85	4.80	3.13	1.66
ส.ค.	24.25	26.16	29.86	5.61	3.70	1.92
ก.ย.	21.76	25.70	29.99	8.23	4.29	3.94
ต.ค.	22.39	24.80	29.66	7.27	4.86	2.41
พ.ย.	20.44	22.61	29.42	8.98	6.81	2.16
ธ.ค.	16.86	21.16	27.79	10.93	6.63	4.30
ราคาเฉลี่ย 12 เดือน	25.74	27.28	29.70	4.22	2.68	1.54

ตารางเปรียบเทียบราคาน้ำมันโครงการฯ ในเขตต่อเนื่อง กับ บนฝัอง (ดีเซลหมุนเร็ว)						
ปี 2558						
เดือน	ราคาน้ำมัน (บาท)			ผลต่างกับราคาบนฝัอง		ผลต่างราคา
	อ่าวไทย	อันดามัน	บนฝัอง	อ่าวไทย	อันดามัน	อ่าวไทยกับอันดามัน
ม.ค.	13.93	18.12	25.83	11.90	7.71	4.18
ก.พ.	15.20	15.98	26.22	11.02	10.24	0.78
มี.ค.	15.61	17.03	26.76	11.15	9.73	1.42
ราคา 3 เดือน	14.92	17.04	26.27	11.35	9.23	2.13

กราฟเปรียบเทียบราคาน้ำมันโครงการฯ ในเขตต่อเนื่อง กับราคาน้ำมัน
 บนฝั่ง (ดีเซลหมุนเร็ว)
 ตั้งแต่ ม.ค. 2554 - มี.ค. 2558



เปรียบเทียบปริมาณจำหน่าย
 น้ำมันเชื้อเพลิงกับราคาน้ำมันที่
 เปลี่ยนแปลง
 ตั้งแต่ ม.ค. 54 - มี.ค. 58



2. สถานการณ์ปัจจุบันของโครงการ

1) จากสถานการณ์ราคาน้ำมันในตลาดโลกลดลง ทำให้ราคาน้ำมันในโครงการฯ บริเวณอ่าวไทย ช่วงเดือน ม.ค.-มี.ค. 58 มีราคาเฉลี่ย 14.92 บาท/ลิตร และราคาน้ำมันในฝั่งอันดามันอยู่ที่ 17.03 บาท/ลิตร ผลต่างราคาน้ำมันดีเซลบนฝั่งอ่าวไทยอยู่ที่ 11.35 บาท/ลิตร ผลต่างราคาน้ำมันดีเซลบนฝั่งกับในอันดามันอยู่ที่ 9.23 บาท/ลิตร เมื่อพิจารณาส่วนต่างของฝั่งอ่าวไทยและอันดามันพบว่า อยู่ระหว่าง 2.13 บาท/ลิตร ทั้งนี้ เนื่องจากน้ำมันดังกล่าวต้องขนจากฝั่งอ่าวไทยเพื่อไปจำหน่ายในฝั่งอันดามันซึ่งมีปริมาณการใช้ไม่มากนัก และอาจมีน้ำมันคงเหลือจึงทำให้มีระดับราคาที่แตกต่างกับราคาในฝั่งอ่าวไทย เพราะราคาน้ำมันในตลาดมีการเปลี่ยนแปลงอยู่ตลอดเวลา จากข้อมูลของกองบังคับการตำรวจน้ำพบว่าผลต่างของราคาน้ำมันดีเซลบนฝั่งอ่าวไทย และอันดามันมีผลต่างที่ค่อนข้างสูงกว่าราคาที่เหมาะสม อาจเนื่องมาจากมีการที่ผู้ค้าน้ำมันจากแหล่งอื่นมาจำหน่ายให้แก่ชาวประมง ดังนั้นหน่วยงานที่เกี่ยวข้องในการกำกับดูแลน้ำมันในโครงการฯ จึงต้องมีการตรวจสอบการจำหน่ายน้ำมันของชาวประมงอย่างเข้มงวด

2) ปริมาณการตรวจปล่อยน้ำมันในโครงการฯ ในเดือน ม.ค., - มี.ค. 587 พบว่ามีปริมาณต่ำกว่าการจำหน่าย จึงทำให้ปริมาณการตรวจปล่อยเพิ่มสูงขึ้น ดังนั้นหน่วยงานที่เกี่ยวข้องจำเป็นต้องมีการตรวจสอบการจำหน่ายน้ำมันเขียวอย่างสม่ำเสมอ เพื่อช่วยในการติดตามสถานการณ์ของโครงการฯ