

**ผลการดำเนินงานโครงการจำหน่ายน้ำมันดีเซลสำหรับชาวประมงในเขตต่อเนื่อง  
(โครงการน้ำมันเขียว)**

**1. ผลการดำเนินงานโครงการฯ เดือนมกราคม 2550 มีรายละเอียดดังนี้**

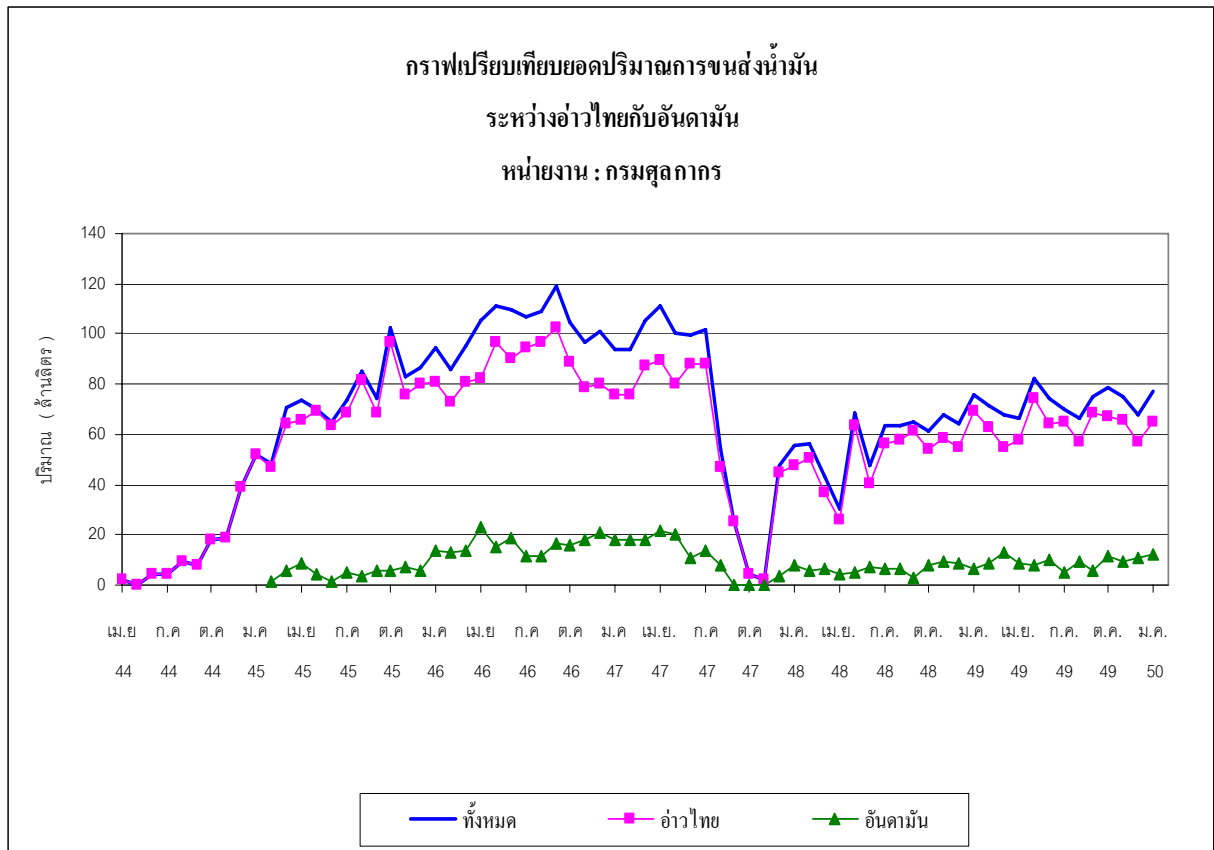
1.1 จำนวนผู้เข้าร่วมโครงการ จากการดำเนินโครงการจำหน่ายน้ำมันเชื้อเพลิงในเขตต่อเนื่องในเดือนมกราคม 2550 มีจำนวนผู้เข้าร่วมโครงการฯ ดังนี้

- ผู้ค้าน้ำมันตามมาตรา 7 (ผู้จำหน่ายบนฝั่ง) มีจำนวน 6 ราย
- ผู้จัดจำหน่ายในเขตต่อเนื่อง มีจำนวน 24 ราย (ผู้นำไปจำหน่ายต่อในเขตต่อเนื่อง)
- เรือบรรทุกน้ำมันและสถานีบริการน้ำมัน (Tanker) มีจำนวน 68 ลำ  
(ติดตั้งระบบ GPS ครบทั้งหมดทุกลำ แต่มีจำนวน 8 ลำที่ไม่ต่อสัญญาณ)
- สมาคมประมงท้องถิ่นที่เสนอเข้าร่วมโครงการ จำนวน 27 สมาคม
- เรือประมงที่จดทะเบียนเข้าร่วมโครงการ จำนวน 9,931 ลำ

1.2 ปริมาณน้ำมันดีเซลที่นำไปจำหน่ายในเขตต่อเนื่อง (ข้อมูลกรมศุลกากร) มีปริมาณการจำหน่ายโดยกรมศุลกากรตรวจปล่อยในเดือนมกราคม 2550 จำนวน 77.44 ล้านลิตร โดยส่วนใหญ่เป็นการตรวจปล่อยในฝั่งอ่าวไทยจำนวน 65.20 ล้านลิตร และฝั่งอันดามันจำนวน 12.24 ล้านลิตร ซึ่งเมื่อเปรียบเทียบปริมาณการตรวจปล่อยกับช่วงเดียวกันของปี 2549 พบว่ามีปริมาณการตรวจปล่อยที่ใกล้เคียงกัน และเมื่อเปรียบเทียบกับปี 2546 ซึ่งเป็นปีที่มีการใช้น้ำมันเขียวมีปริมาณสูงสุดพบว่าปี 2549 มีปริมาณการจำหน่ายต่ำกว่าร้อยละ 22.28 ซึ่งมีรายละเอียดคั้งข้อมูลและกราฟต่อไปนี้

**ปริมาณการจำหน่ายน้ำมัน (หน่วย : ล้านลิตร)**

ปริมาณการจำหน่าย (ล้านลิตร)													
เดือน	ม.ค.	ก.พ.	มี.ค.	เม.ย.	พ.ค.	มิ.ย.	ก.ค.	ส.ค.	ก.ย.	ต.ค.	พ.ย.	ธ.ค.	รวม
<b>ปี 2549</b>													
อ่าวไทย	69.45	62.61	54.72	57.50	74.01	64.04	64.81	57.31	68.62	67.05	65.72	57.17	<b>763.01</b>
อันดามัน	6.52	8.78	13.15	9.02	7.97	10.09	5.03	9.34	6.09	11.63	9.24	10.99	<b>107.85</b>
รวม	<b>75.97</b>	<b>71.39</b>	<b>67.87</b>	<b>66.52</b>	<b>81.980</b>	<b>74.13</b>	<b>69.84</b>	<b>66.65</b>	<b>74.71</b>	<b>78.68</b>	<b>74.96</b>	<b>68.16</b>	<b>870.86</b>
<b>ปี 2550</b>													
อ่าวไทย	65.20												<b>65.20</b>
อันดามัน	12.24												<b>12.24</b>
รวม	<b>77.44</b>												<b>77.44</b>



1.3 ปริมาณการจำหน่ายน้ำมันของผู้ค้าน้ำมัน จากรายงานการจำหน่ายน้ำมันเขียวของผู้ค้าน้ำมันตามมาตรา 7 สามารถสรุปได้ ดังนี้

1.3.1 ผู้จำหน่ายบนฝั่งในเดือนมกราคม 2550 มีปริมาณการจำหน่ายจำนวน 79.63 ล้านลิตร โดยสามารถจำแนกการจำหน่ายของแต่ละบริษัทดังนี้ 1) บริษัท ไออาร์พีซี (ทีพีไอ) มีปริมาณจำหน่ายจำนวน 35.91 ล้านลิตร 2) บริษัท ปตท. มีปริมาณการจำหน่าย 35.19 ล้านลิตร 3) บริษัท คาลเท็กซ์ มีปริมาณการจำหน่าย 4.35 ล้านลิตร 4) บริษัท เชลล์ มีปริมาณการจำหน่าย 4.18 ล้านลิตร ดังแสดงข้อมูลจากตารางต่อไปนี้

ปริมาณการจำหน่าย (ล้านลิตร)

เดือน	ม.ค.	ก.พ.	มี.ค.	เม.ย.	พ.ค.	มิ.ย.	ก.ค.	ส.ค.	ก.ย.	ต.ค.	พ.ย.	ธ.ค.	รวม
<b>ปี 2549</b>													
เชลล์	4.21	1.00	1.50	-	-	-	-	4.15	4.17	2.10	8.40	12.36	<b>37.89</b>
ปตท.	12.78	10.87	11.22	9.02	13.34	28.66	20.91	19.15	18.77	27.32	27.36	28.98	<b>228.37</b>
คาลเท็กซ์	10.54	10.89	-	-	22.36	12.71	9.41	1.19	5.27	7.14	15.29	6.34	<b>101.14</b>
ไออาร์พีซี*	44.33	49.47	55.13	59.33	48.11	30.82	42.28	42.34	44.53	46.30	26.51	26.54	<b>515.68</b>
ทรานส์เทคฯ	-	-	6.85	0.02	-	-	-	1.01	1.01	-	-	-	<b>8.89</b>
<b>รวม</b>	<b>71.86</b>	<b>72.23</b>	<b>74.70</b>	<b>68.37</b>	<b>83.81</b>	<b>72.18</b>	<b>72.60</b>	<b>67.84</b>	<b>73.74</b>	<b>82.86</b>	<b>77.55</b>	<b>74.23</b>	<b>891.96</b>
<b>ปี 2550</b>													
เชลล์	4.18												<b>4.18</b>
ปตท.	35.19												<b>35.19</b>
คาลเท็กซ์	4.35												<b>4.35</b>
ไออาร์พีซี*	35.91												<b>35.91</b>
ทรานส์เทคฯ	-												<b>-</b>
<b>รวม</b>	<b>79.63</b>												<b>79.63</b>

\* หรือ ทีพีไอ เดิม

ข้อมูล : กรมธุรกิจพลังงาน

1.3.2 โรงกลั่น จำหน่ายน้ำมันให้กับผู้จำหน่ายบนฝั่งในเดือนมกราคม 2550 จำนวนทั้งสิ้น 79.68 ล้านลิตร โดยปริมาณการจัดซื้อน้ำมันจากโรงกลั่นจะมีปริมาณสูงกว่าปริมาณการจำหน่ายให้ผู้จำหน่ายน้ำมันในเขตต่อเนื่อง (Tanker) เนื่องจาก ปตท. มีการจัดซื้อน้ำมันจากโรงกลั่นสูงกว่าปริมาณการจำหน่ายเพราะจะมีการเก็บสำรองไว้ในคลังน้ำมันที่จังหวัดภูเก็ต เมื่อเทียบปริมาณการจำหน่ายกับเดือนเดียวกันของปี 2548 พบว่าปริมาณการจำหน่ายเพิ่มขึ้นร้อยละ 10.81 โดยจำแนกการจำหน่ายได้ดังนี้

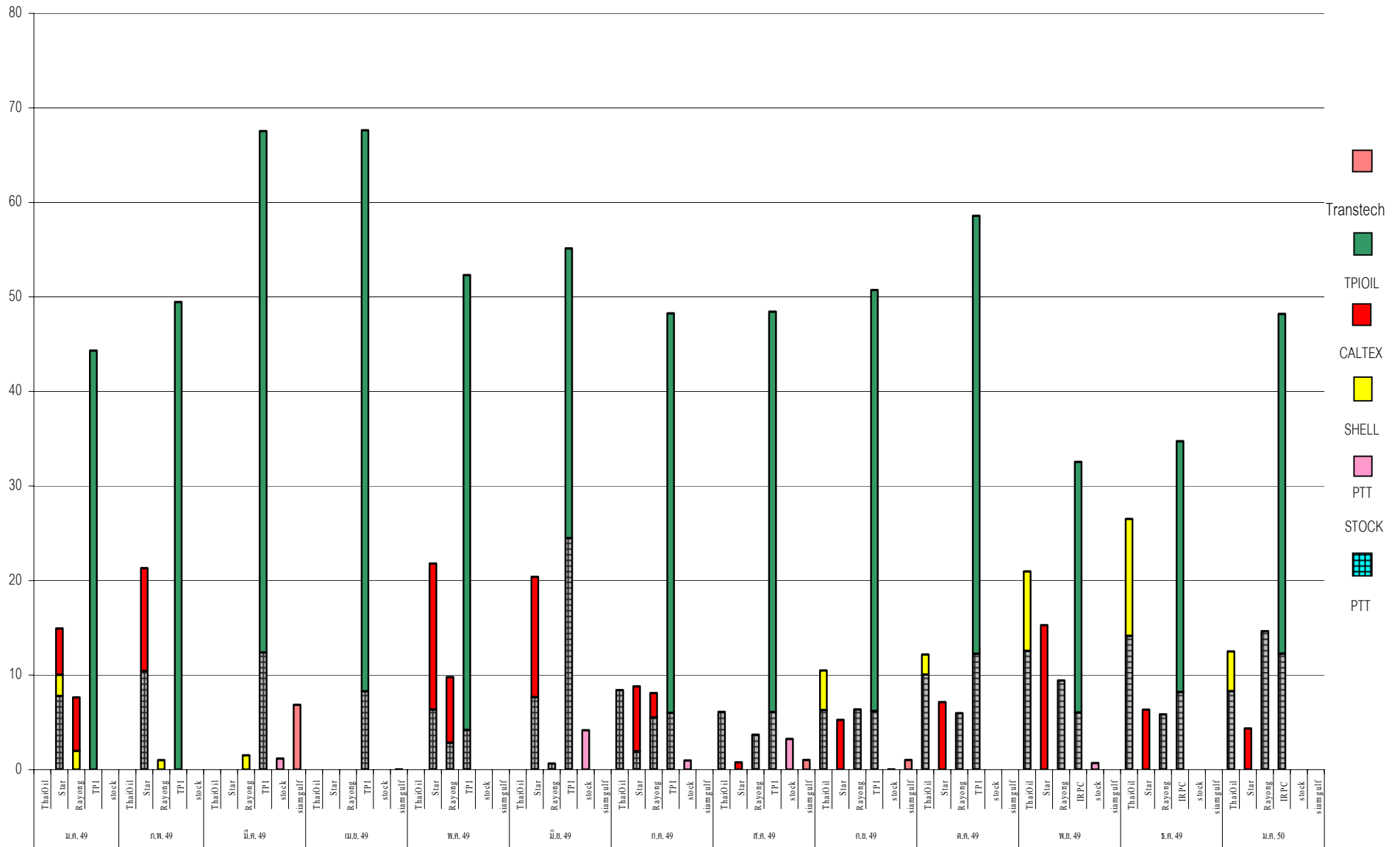
- 1) บริษัท ไออาร์พีซี จำกัด (มหาชน) จำหน่ายผ่านบริษัท น้ำมัน ไออาร์พีซี (ทีพีไอ) จำกัด มีปริมาณการจำหน่าย 35.91 ล้านลิตร และจำหน่ายผ่าน ปตท. จำนวน 12.29 ล้านลิตร
- 2) บริษัท สตาร์ปิโตรเลียมรีไฟน์นิ่ง จำกัด จำหน่ายผ่านบริษัท น้ำมันคาลเท็กซ์ จำนวน 4.35 ล้านลิตร
- 3) บริษัท โรงกลั่นน้ำมันระยอง จำกัด จำหน่ายผ่าน ปตท. จำนวน 14.63 ล้านลิตร
- 4) บริษัท ไทยออยล์ จำกัด จำหน่ายผ่าน ปตท. จำนวน 8.32 ล้านลิตร และบริษัทเชลล์ จำนวน 4.18 ล้านลิตร

ดังสรุปปริมาณการจำหน่ายดังกล่าวต่อไปนี้

ปริมาณจำหน่ายน้ำมันให้แก่ผู้ค้าตามมาตรา 7 (ผู้จำหน่ายขนส่ง) ของแต่ละโรงกลั่น

ตั้งแต่ปี ม.ค. 2549 - ม.ค. 2550

ปริมาณ (ล้านลิตร)



1.4 ปริมาณการจำหน่ายน้ำมันของผู้ค้าน้ำมันในเขตต่อเนื่อง จากรายงานสรุปการจำหน่ายน้ำมันของผู้ค้าน้ำมันในเขตต่อเนื่องของศูนย์เฝ้าฟังและบันทึกข้อมูลของกองบังคับการตำรวจน้ำ พบว่า

ปริมาณการจำหน่ายน้ำมันเขียวของเรือสถานีบริการน้ำมันในเดือนมกราคม 2550 มีการจำหน่ายทั้งสิ้น 82.26 ล้านลิตร ตามลำดับ โดยปริมาณการจำหน่ายสูงกว่าปริมาณการตรวจปล่อยน้ำมันเขียวของกรมศุลกากรจำนวน 4.82 ล้านลิตร สรุปปริมาณการจำหน่ายดังตาราง

หน่วย : ล้านลิตร

ปริมาณการจำหน่ายน้ำมัน (กองบังคับการตำรวจน้ำ)													
เดือน	ม.ค.	ก.พ.	มี.ค.	เม.ย.	พ.ค.	มิ.ย.	ก.ค.	ส.ค.	ก.ย.	ต.ค.	พ.ย.	ธ.ค.	รวม
ปี 2548	61.83	54.18	42.06	30.40	65.04	45.27	59.47	67.97	58.88	68.85	70.19	66.84	690.98
ปี 2549	75.36	71.35	76.62	74.34	74.40	76.88	70.61	71.39	76.18	78.80	81.22	77.20	904.35
ปี 2550	82.26												
ปริมาณการตรวจปล่อยน้ำมัน (กรมศุลกากร)													
ปี 2548	55.72	56.19	43.07	30.40	68.37	47.57	63.17	63.75	64.68	61.62	68.14	64.08	686.76
ปี 2549	75.97	71.39	67.87	66.52	81.980	74.13	69.84	66.65	74.71	78.68	74.96	68.16	870.86
ปี 2550	77.44												
ผลต่างระหว่างปริมาณการจำหน่ายน้ำมันและปริมาณการตรวจปล่อย													
ปี 2548	6.11	-2.01	-1.01	0.00	-3.33	-2.30	-3.70	4.22	-5.80	7.23	2.05	2.76	4.22
ปี 2549	-0.61	-0.04	8.75	7.82	-7.58	2.75	0.77	4.74	1.47	0.12	6.26	9.04	33.49
ปี 2550	4.82												

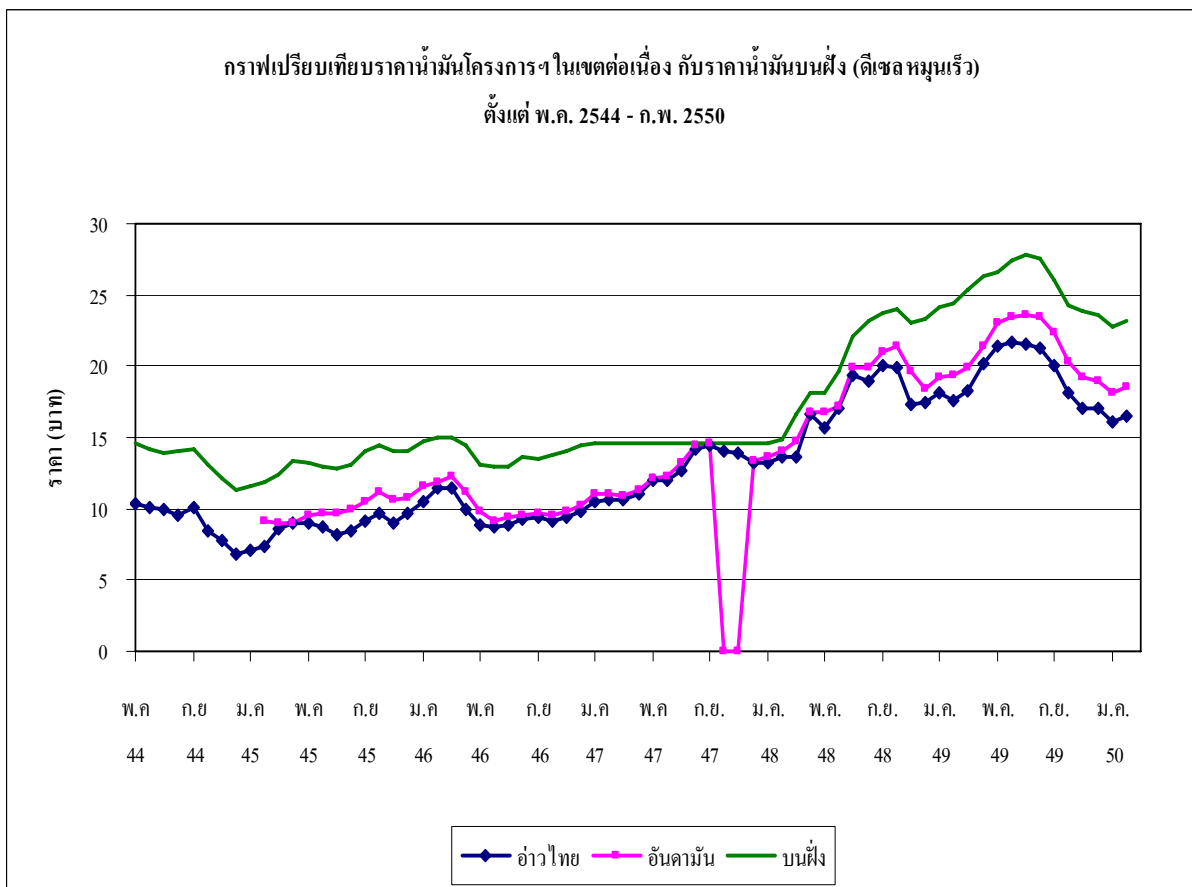
1.5 ปริมาณการจำหน่ายน้ำมันของผู้ค้าน้ำมันในเขตต่อเนื่อง ของสมาคมการประมงแห่งประเทศไทย

ปริมาณการจำหน่ายน้ำมันเขียวของเรือสถานีบริการน้ำมันเฉพาะที่สมาคมการประมงแห่งประเทศไทยรับรองในเดือนมกราคม 2550 มีปริมาณรวมทั้งสิ้น 32.36 ล้านลิตร โดยจำแนกการจำหน่ายตามบริษัท ได้ดังนี้ 1) บริษัท อ้นดามันฟิชเชอร์รี่ ไซฟพลาย จำกัด มีปริมาณการจำหน่าย 9.16 ล้านลิตร 2) บริษัท รวมมิตรมารีนออยล์ จำกัด มีปริมาณการจำหน่าย 4.70 ล้านลิตร 3) บริษัท เอ็ม ยู ออยล์ จำกัด มีปริมาณการจำหน่าย 4.12 ล้านลิตร 4) บริษัท ภูเก็ตไตรภาติ จำกัด มีปริมาณการจำหน่าย 4.06 ล้านลิตร 5) บริษัท ค้าน้ำมันประมงไทย (2003) จำกัด มีปริมาณจำหน่าย 3.75 ล้านลิตร 6) บริษัท มหาชัยมารีนออยล์ จำกัด มีปริมาณการจำหน่าย 3.58 ล้านลิตร 7) บริษัท กรีนแท่งเกอร์ เซอร์วิส จำกัด มีปริมาณการจำหน่าย 1.99 ล้านลิตร และ 8) บริษัท มารินดีเซลออยล์ มีปริมาณการจำหน่าย 0.99 ล้านลิตร สรุปปริมาณการจำหน่ายดังตาราง

ปริมาณการจำหน่ายน้ำมัน (หน่วย : ล้านลิตร)													
เดือน	ม.ค.	ก.พ.	มี.ค.	เม.ย.	พ.ค.	มิ.ย.	ก.ค.	ส.ค.	ก.ย.	ต.ค.	พ.ย.	ธ.ค.	รวม
<b>ปี 2549</b>													
ค่าน้ำมันประมงไทย (2003)	15.80	16.77	18.15	16.79	23.96	17.63	17.96	16.04	14.82	16.03	7.21	36.91	<b>218.07</b>
อันดามัน พิษเซอร์ชีพพลาย	3.88	4.13	6.02	3.78	5.90	5.12	3.02	1.98	4.07	9.82	13.25	5.94	<b>66.91</b>
มหาชัยมารีนออยล์	3.58	2.36	2.39	3.59	4.75	2.98	2.37	2.39	3.59	2.39	3.58	2.38	<b>36.92</b>
ภูเก็ต ไตรภาคี	2.56	2.18	2.68	3.17	1.97	1.99	1.99	3.38	2.06	3.09	3.08	3.08	<b>32.22</b>
กรีน แท็งเกอร์เซอร์วิส	0.99	2.48	2.53	2.08	1.99	2.97	0.99	1.99	0.96	1.99	0.99	1.99	<b>20.97</b>
รวมมิตรมารีนออยล์	8.21	5.35	5.18	4.19	7.59	2.97	7.41	3.39	6.37	5.96	8.26	9.81	<b>74.99</b>
มารีน ดีเซลออยล์	0.99	1.99	1.99	1.99	0.99	1.99	0.99	0.99	0.99	1.99	0.99	1.99	<b>17.89</b>
ไทยแหลมทองชีพพลายฯ	-	-	-	-	-	-	-	6.12	10.62	12.55	13.16	6.22	<b>48.67</b>
เอ็ม ยู ออยล์	-	-	-	-	-	-	-	-	-	-	-	5.91	<b>5.91</b>
<b>รวม *</b>	<b>36.01</b>	<b>35.26</b>	<b>38.94</b>	<b>35.59</b>	<b>47.16</b>	<b>36.22</b>	<b>34.74</b>	<b>36.58</b>	<b>43.48</b>	<b>53.81</b>	<b>50.53</b>	<b>74.23</b>	<b>522.55</b>
<b>ปริมาณจำหน่ายทั้งหมด**</b>	<b>71.86</b>	<b>68.11</b>	<b>68.33</b>	<b>70.44</b>	<b>82.81</b>	<b>72.18</b>	<b>64.11</b>	<b>59.72</b>	<b>61.33</b>	<b>74.96</b>	<b>68.16</b>	<b>74.23</b>	<b>836.15</b>
<b>ปี 2550</b>													
ค่าน้ำมันประมงไทย (2003)	3.75												<b>3.75</b>
อันดามัน พิษเซอร์ชีพพลาย	9.16												<b>9.16</b>
มหาชัยมารีนออยล์	3.58												<b>3.58</b>
ภูเก็ต ไตรภาคี	4.06												<b>4.06</b>
กรีน แท็งเกอร์เซอร์วิส	1.99												<b>1.99</b>
รวมมิตรมารีนออยล์	4.70												<b>4.70</b>
มารีน ดีเซลออยล์	0.99												<b>0.99</b>
ไทยแหลมทองชีพพลายฯ	-												<b>-</b>
เอ็ม ยู ออยล์	4.12												<b>4.12</b>
<b>รวม *</b>	<b>32.50</b>												<b>32.50</b>
<b>ปริมาณจำหน่ายทั้งหมด**</b>	<b>77.63</b>												<b>77.63</b>

\* ปริมาณเฉพาะเรือสถานีบริการที่สมาคมการประมงแห่งประเทศไทยรับรอง \*\* ปริมาณรวมเรือสถานีบริการที่สมาคมฯ ไม่รับรองแต่มีการจำหน่ายน้ำมัน

1.6 ราคาน้ำมันที่จำหน่ายในเขตต่อเนื่อง จากการรายงานราคาน้ำมันเชื้อเพลิงของกองบังคับการตำรวจน้ำ และสมาคมการประมงแห่งประเทศไทยในเดือนมกราคม - กุมภาพันธ์ 2550 โดยเฉลี่ยฝั่งอ่าวไทยราคาน้ำมัน 16.10 และ 16.50 บาท/ลิตร ตามลำดับ และฝั่งอันดามันราคาน้ำมัน 18.18 และ 18.50 บาท/ลิตร ส่วนน้ำมันดีเซลบนบกโดยเฉลี่ยราคา 22.74 และ 13.13 บาท/ลิตร โดยความแตกต่างระหว่างราคาน้ำมันบนบกกับราคาน้ำมันเชื้อเพลิงในฝั่งอ่าวไทยอยู่ที่ 6.64 และ 6.63 บาท/ลิตร ฝั่งอันดามันความแตกต่างอยู่ที่ 4.56 และ 4.63 บาท/ลิตร โดยที่ราคาฝั่งอันดามันจะแพงกว่าฝั่งอ่าวไทย เนื่องจากมีการขนส่งน้ำมันจากฝั่งอ่าวไทยอ้อมแหลมมลายู เพื่อไปเก็บสำรองไว้ที่คลังที่เกิดในการจำหน่ายต่อไป

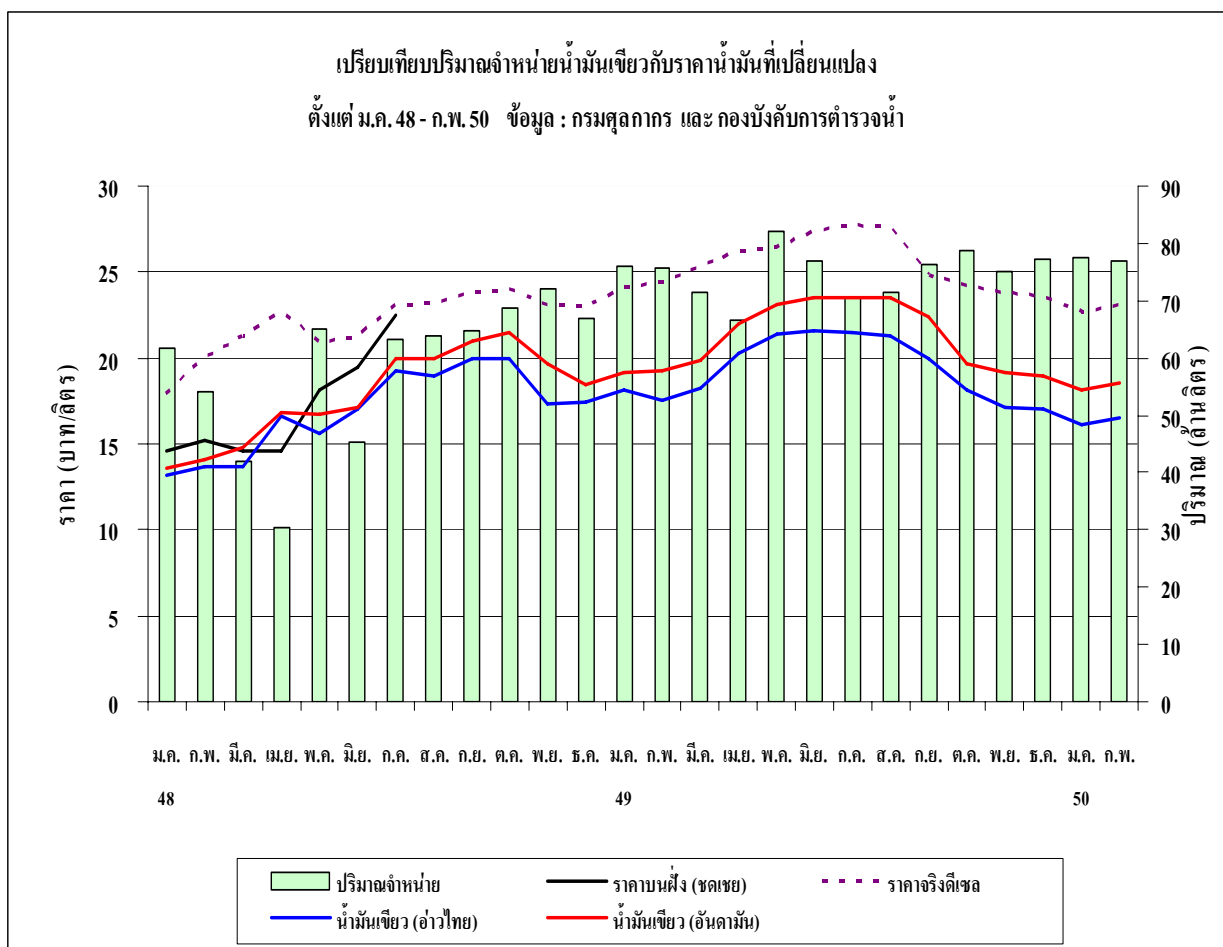


## 2. สถานการณ์ปัจจุบันของโครงการ

1) ในเดือนมกราคม 2550 สถานการณ์ราคาน้ำมันมีความผันผวนไม่มากนักและมีแนวโน้มลดลงจากเดือนที่ผ่านมาส่งผลให้ปริมาณการใช้น้ำมันเชื้อเพลิงเป็นไปอย่างต่อเนื่อง และเดือนกุมภาพันธ์ราคาน้ำมันเพิ่มขึ้นจากเดือนมกราคม โดยเพิ่มขึ้น 0.40 บาท/ลิตร ในฝั่งอ่าวไทย 0.32 บาท/ลิตร ในฝั่งอันดามัน และบนฝั่งราคา 0.39 บาท/ลิตร ส่วนปริมาณการจำหน่ายลดลง 0.44 ล้านลิตร โดยเมื่อเปรียบเทียบราคาน้ำมันเชื้อเพลิงในเดือนมกราคม - กุมภาพันธ์ 2550 กับช่วงเดียวกับปี 2549 พบว่าปี 2550 มีราคาต่ำกว่าร้อยละ 9.57 ในฝั่งอ่าวไทย ร้อยละ 4.85 ในฝั่งอันดามัน และร้อยละ 5.92 ของราคาบนฝั่ง

ในส่วนปริมาณการจำหน่ายน้ำมันเชื้อเพลิงเปรียบเทียบกับช่วงเดียวกันกับปี 2549 พบว่ามีปริมาณการจำหน่ายที่ใกล้เคียงกันโดยปี 2550 มีปริมาณการจำหน่ายสูงกว่าเพียงร้อยละ 1.73 (ดังแสดงจากกราฟการเปรียบเทียบปริมาณการจำหน่ายน้ำมันเชื้อเพลิงกับราคาน้ำมันที่เปลี่ยนแปลง) โดยราคาน้ำมันเชื้อเพลิงมีแนวโน้มเพิ่มขึ้นตามสถานการณ์ราคาน้ำมันในตลาดโลกเนื่องจากมีโรงกลั่นน้ำมัน 1 แห่ง ปิดซ่อมบำรุงตั้งแต่ 16 กุมภาพันธ์ เป็นเวลา 1 เดือน แต่ปริมาณการจำหน่ายอาจเปลี่ยนแปลงไม่มากนักเมื่อเทียบกับสถานการณ์ของปีที่ผ่านมา ซึ่งคาดว่าในเดือนมีนาคมปริมาณการจำหน่ายน้ำมันเชื้อเพลิงอาจมีแนวโน้มลดลงเช่นเดียวกับปี 2549 เนื่องจากการปิดอ่าวไทยในเขตทะเลจังหวัดประจวบคีรีขันธ์ ชุมพร และสุราษฎร์ธานีในระหว่างวันที่ 15 กุมภาพันธ์ – พฤษภาคม ของทุกปี และจากสถานการณ์ราคาน้ำมันที่มีแนวโน้มเพิ่มขึ้นสูงกว่าปีที่แล้วอาจส่งผลให้การใช้น้ำมันเชื้อเพลิงลดลงกว่าปี 2549 ได้

และเนื่องจากน้ำมันเชื้อเพลิงได้รับการยกเว้นภาษีอากรและไม่ต้องเรียกเก็บเงินเข้ากองทุนต่างๆ จึงทำให้ราคาน้ำมันเชื้อเพลิงถูกกว่าน้ำมันดีเซลบนบก ปัจจุบัน โดยเฉลี่ยอยู่ที่ประมาณ 6 บาทต่อลิตรในฝั่งอ่าวไทย และประมาณ 5 บาทต่อลิตรในฝั่งอันดามัน จึงต้องมีการเข้มงวดเกี่ยวกับการลักลอบนำน้ำมันเชื้อเพลิงขึ้นฝั่งและลักลอบนำไปจำหน่ายให้กับประเทศเพื่อนบ้าน





2) จากการที่กำหนดให้เรือสถานีบริการน้ำมันและเรือขนส่งน้ำมันทุกลำต้องติดตั้งเครื่องรับส่งสัญญาณผ่านดาวเทียม (GPS) เพื่อการติดตามสถานะของเรือ นั้น ปัจจุบันได้มีเรือสถานีบริการน้ำมันและเรือขนส่งน้ำมันติดตั้ง GPS ครบทุกลำ แต่มีเรืออีก จำนวน 8 ลำที่ไม่ต่อสัญญาณ ทำให้ไม่สามารถติดตามสถานะปัจจุบันของเรือได้ เพื่อไม่ให้เกิดการรั่วไหลของน้ำมันเชื้อเพลิงออกนอกระบบ กองบังคับการตำรวจน้ำได้มีหนังสือแจ้งบริษัทของเรือดังกล่าวเพื่อให้ทำการต่อสัญญาณ GPS แล้ว

3) ปริมาณการจำหน่ายน้ำมันเชื้อเพลิงของศูนย์เฝ้าฟังและบันทึกข้อมูล กองบังคับการตำรวจน้ำ กับปริมาณการตรวจปล่อยน้ำมันเชื้อเพลิงจากโรงกลั่นของกรมศุลกากร ในเดือนมกราคมมีส่วนต่างการจำหน่ายมากกว่าการตรวจปล่อยถึง 4.82 ล้านลิตร และในเดือนพฤศจิกายน และธันวาคม 2549 ที่ผ่านมามีส่วนต่างการจำหน่ายมากกว่าการตรวจปล่อย 6.26 และ 9.04 ล้านลิตร ตามลำดับ จากข้อมูลดังกล่าวควรมีการตรวจสอบการจำหน่ายน้ำมันเชื้อเพลิงจากหน่วยงานที่เกี่ยวข้องอย่างเข้มงวด