



สำนักงานนโยบาย  
และแผนพลังงาน  
กระทรวงพลังงาน

แนวทางและหลักเกณฑ์  
การจัดทำข้อเสนอโครงการเพื่อขอรับการสนับสนุน  
ภายใต้โครงการสนับสนุนการศึกษา วิจัย พัฒนาเทคโนโลยีอนุรักษ์พลังงานและพลังงานทดแทน  
ปีงบประมาณ ๒๕๖๑ (รอบที่ ๒)  
จากกองทุนเพื่อส่งเสริมการอนุรักษ์พลังงาน



สำนักนโยบายอนุรักษ์พลังงานและพลังงานทดแทน  
สำนักงานนโยบายและแผนพลังงาน

## สารบัญ

	หน้า
<b>คำนำ</b>	
<b>หมวดที่ ๑ กองทุนเพื่อส่งเสริมการอนุรักษ์พลังงาน</b>	<b>๑</b>
๑.๑ กองทุนเพื่อส่งเสริมการอนุรักษ์พลังงาน	๑
๑.๒ วัตถุประสงค์ของกองทุน	๑
๑.๓ การใช้จ่ายเงินกองทุน	๒
<b>หมวดที่ ๒ การจัดทำข้อเสนอโครงการ</b>	<b>๓</b>
๒.๑ การจัดทำบทสรุปผู้บริหาร	๓
๒.๒ การจัดทำรายละเอียดข้อเสนอโครงการ	๓
๒.๓ การจัดทำสรุปสาระสำคัญของโครงการ	๓
<b>หมวดที่ ๓ แนวทางและหลักเกณฑ์การให้เงินสนับสนุน</b>	<b>๔</b>
๓.๑ หลักเกณฑ์และจำนวนเงินที่จะให้การสนับสนุน	๔
๓.๒ ประเภทค่าใช้จ่ายและหลักเกณฑ์การให้การสนับสนุน	๔
๓.๓ อัตราค่าใช้จ่ายในแต่ละหมวดค่าใช้จ่าย	๔
<b>หมวดที่ ๔ การยื่นข้อเสนอโครงการ</b>	<b>๗</b>
๔.๑ เอกสารในการยื่นข้อเสนอ	๗
๔.๒ สถานที่ยื่นข้อเสนอ	๗
๔.๓ ตารางที่ ๑ : รายละเอียดพื้นที่รับผิดชอบและสถานที่ติดต่อของแม่ข่าย	๘
<b>หมวดที่ ๕ การพิจารณาข้อเสนอโครงการ</b>	<b>๑๐</b>
๕.๑ หลักเกณฑ์ในการพิจารณา ระดับที่ ๑	๑๐
๕.๒ หลักเกณฑ์ในการพิจารณา ระดับที่ ๒	๑๐
<b>หมวดที่ ๖ การทำหนังสือยืนยันรับเงินสนับสนุน</b>	<b>๑๒</b>
๖.๑ แจ้งผลการพิจารณา	๑๒
๖.๒ การทำหนังสือยืนยัน/สัญญาการรับเงินสนับสนุน	๑๒
๖.๓ หนังสือยืนยัน/สัญญาการรับเงินสนับสนุน	๑๒
<b>หมวดที่ ๗ การควบคุมการดำเนินโครงการ</b>	<b>๑๓</b>
๗.๑ การควบคุมการดำเนินโครงการ	๑๓
๗.๒ การขอเปลี่ยนแปลงรายการ ระยะเวลาดำเนินการ	๑๓
<b>ภาคผนวก</b>	
ภาคผนวก ๑ แบบคำขอรับการสนับสนุนจากกองทุน	๑๕
ภาคผนวก ๒ สรุปสาระสำคัญของโครงการ	๒๘
ภาคผนวก ๓ แบบหนังสือยืนยันการรับเงินสนับสนุน	๓๔

## คำนำ

สำนักงานนโยบายและแผนพลังงาน (สนพ.) ได้จัดเตรียมเอกสารฉบับนี้ขึ้น เพื่อให้คำแนะนำกับส่วนราชการ รัฐวิสาหกิจ สถาบันการศึกษา หรือองค์กรเอกชนที่มีฐานะเป็นนิติบุคคลทางกฎหมายและมีกิจกรรมที่เกี่ยวข้องโดยตรงกับการอนุรักษ์พลังงานและมีได้มีวัตถุประสงค์ในการมุ่งค้าหากำไร ซึ่งมีที่ตั้งอยู่ในประเทศไทย ที่สนใจในการขอรับการสนับสนุนภายใต้โครงการสนับสนุนการศึกษา วิจัย พัฒนาเทคโนโลยีอนุรักษ์พลังงาน และพลังงานทดแทน ปีงบประมาณ ๒๕๖๑ จากกองทุนเพื่อส่งเสริมการอนุรักษ์พลังงาน ได้ทราบถึงแนวทาง และหลักเกณฑ์ที่จะได้รับการสนับสนุนเงินจากกองทุนฯ องค์กรประกอบ และขั้นตอนในการจัดเตรียมข้อเสนอโครงการ หากมีข้อสงสัยหรือต้องการข้อมูลเพิ่มเติม โปรดติดต่อ

สำนักนโยบายอนุรักษ์พลังงานและพลังงานทดแทน

สำนักงานนโยบายและแผนพลังงาน

เลขที่ ๑๒๑/๑-๒ ถนนเพชรบุรี

แขวงทุ่งพญาไท เขตราชเทวี

กรุงเทพมหานคร ๑๐๕๐๐

โทรศัพท์ ๐ ๒๖๑๒ ๑๕๕๕ ต่อ ๓๖๐ และ ๓๙๕

โทรสาร ๐ ๒๖๑๒ ๑๓๗๔



สำนักงานนโยบาย  
และแผนพลังงาน  
กระทรวงพลังงาน

สำนักนโยบายอนุรักษ์พลังงานและพลังงานทดแทน

สำนักงานนโยบายและแผนพลังงาน

## หมวดที่ ๑ กองทุนเพื่อส่งเสริมการอนุรักษ์พลังงาน

### ๑.๑ กองทุนเพื่อส่งเสริมการอนุรักษ์พลังงาน (ตามมาตรา ๒๔)



“กองทุนเพื่อส่งเสริมการอนุรักษ์พลังงาน” เป็นเงินทุนหมุนเวียนภายใต้การกำกับของกระทรวงพลังงาน จัดตั้งขึ้นภายใต้ “พระราชบัญญัติการส่งเสริมการอนุรักษ์พลังงาน พ.ศ. ๒๕๓๕” ซึ่งเกิดจากความต้องการใช้พลังงานเพื่อตอบสนองการเจริญเติบโตทางเศรษฐกิจและสังคมของประเทศได้เพิ่มขึ้นในอัตราที่สูง อันเป็นภาระแก่ประเทศในการลงทุนเพื่อจัดหาพลังงานทั้งในและนอกประเทศไว้ใช้ตามความต้องการที่เพิ่มขึ้น รัฐบาลในขณะนั้นภายใต้การบริหารประเทศโดยมี นายอานันท์ ปันยารชุน เป็นนายกรัฐมนตรี จึงได้ประกาศใช้ “พระราชบัญญัติการส่งเสริมการอนุรักษ์พลังงาน พ.ศ. ๒๕๓๕” มีผลบังคับใช้ตั้งแต่วันที่ ๓ เมษายน ๒๕๓๕ เจตนารมณ์ที่จะส่งเสริมให้เกิดวินัยในการอนุรักษ์พลังงาน และให้มีการดำเนินการลงทุนในการอนุรักษ์พลังงานในโรงงานและอาคาร โดยใช้มาตรการบังคับควบคุมไปกับการจูงใจ กล่าวคือได้จัดตั้ง “กองทุนเพื่อส่งเสริมการอนุรักษ์พลังงาน” ขึ้น โดยมีวัตถุประสงค์เพื่อให้การสนับสนุนทางการเงินแก่ผู้ประกอบการ ที่จะเพิ่มประสิทธิภาพการใช้พลังงาน แต่มีบทลงโทษสำหรับโรงงานควบคุมและอาคารควบคุมที่ละเลยไม่ปฏิบัติตามกฎกระทรวงที่จะออกตาม พ.ร.บ.ฯ บทบาทของภาครัฐบาลก็คือการสร้างและใช้กลไกของรัฐบาลในการให้การสนับสนุน และส่งเสริมการดำเนินการประหยัดพลังงานของผู้ใช้พลังงาน

“พระราชบัญญัติการส่งเสริมการอนุรักษ์พลังงาน พ.ศ. ๒๕๓๕” ได้มีการปรับปรุงแก้ไขโดย “พระราชบัญญัติการส่งเสริมการอนุรักษ์พลังงาน พ.ศ. ๒๕๕๐” ในรัฐบาลภายใต้การบริหารประเทศที่มี พลเอก สุรยุทธ์ จุลานนท์ เป็นนายกรัฐมนตรี เนื่องจากมีบทบัญญัติบางประการไม่เหมาะสมกับสภาวะการณ์ในปัจจุบัน และเพื่อให้การกำกับ การส่งเสริมการใช้พลังงานให้มีประสิทธิภาพสามารถปรับเปลี่ยนแนวให้ทันต่อเทคโนโลยี ตลอดจนการมอบหมายให้บุคคลหรือนิติบุคคลตรวจสอบและรับรองการจัดการพลังงานการใช้พลังงานในเครื่องจักรหรืออุปกรณ์ และคุณภาพวัสดุหรืออุปกรณ์เพื่อการอนุรักษ์พลังงานแทนพนักงานเจ้าหน้าที่เพื่อให้ทันต่อการเปลี่ยนแปลงทางเศรษฐกิจและสังคม

### ๑.๒ วัตถุประสงค์ของกองทุน (ตามมาตรา ๒๕)

มาตรา ๒๕ แห่งพระราชบัญญัติการส่งเสริมการอนุรักษ์พลังงาน พ.ศ. ๒๕๓๕ กำหนดให้เงินกองทุนมีไว้ใช้เพื่อวัตถุประสงค์ดังต่อไปนี้

- (๑) เป็นเงินหมุนเวียน เงินช่วยเหลือ หรือเงินอุดหนุนสำหรับการลงทุนและดำเนินงานในการอนุรักษ์พลังงานหรือการแก้ไขปัญหาสิ่งแวดล้อมจากการอนุรักษ์พลังงานของส่วนราชการหรือรัฐวิสาหกิจ
- (๒) เป็นเงินหมุนเวียน เงินช่วยเหลือ หรือเงินอุดหนุนแก่เอกชนสำหรับการลงทุนและดำเนินงานในการอนุรักษ์พลังงานหรือเพื่อการแก้ไขปัญหาสิ่งแวดล้อมจากการอนุรักษ์พลังงาน
- (๓) เป็นเงินช่วยเหลือหรือเงินอุดหนุนให้แก่ส่วนราชการ รัฐวิสาหกิจสถาบันการศึกษา หรือองค์กรเอกชนในเรื่องดังต่อไปนี้
  - (ก) โครงการทางด้านอนุรักษ์พลังงานหรือโครงการที่เกี่ยวกับการป้องกันและแก้ไขปัญหาสิ่งแวดล้อมจากการอนุรักษ์พลังงาน

- (ข) การค้นคว้า วิจัย การศึกษาเกี่ยวกับการพัฒนา การส่งเสริมและการอนุรักษ์พลังงานการป้องกันและแก้ไขปัญหาสิ่งแวดล้อมจากการอนุรักษ์พลังงานและเกี่ยวกับการกำหนดนโยบายและวางแผนพลังงาน
  - (ค) โครงการสาธิตหรือโครงการริเริ่มที่เกี่ยวกับการอนุรักษ์พลังงานหรือการป้องกันและแก้ไขปัญหาสิ่งแวดล้อมจากการอนุรักษ์พลังงาน
  - (ง) การศึกษา การฝึกอบรม และการประชุมเกี่ยวกับพลังงาน
  - (จ) การโฆษณา การเผยแพร่ข้อมูล และการประชาสัมพันธ์เกี่ยวกับการพัฒนา การส่งเสริมการอนุรักษ์พลังงาน และการป้องกันและแก้ไขปัญหาสิ่งแวดล้อมจากการอนุรักษ์พลังงาน
- (๔) เป็นค่าใช้จ่ายในการบริหารงานเพื่อให้เป็นไปตามพระราชบัญญัตินี้

### ๑.๓ การใช้จ่ายเงินกองทุนฯ (ตามมาตรา ๒๕ และ ๒๖)

ตามมาตรา ๒๕ และมาตรา ๒๖ กำหนดให้กองทุนเป็นเงินช่วยเหลือหรือเงินอุดหนุนให้แก่ส่วนราชการ รัฐวิสาหกิจสถาบันการศึกษา หรือองค์กรเอกชนที่มีฐานะเป็นนิติบุคคลตามกฎหมายไทยหรือกฎหมายต่างประเทศที่มีกิจกรรมเกี่ยวข้องโดยตรงกับการอนุรักษ์พลังงานหรือการป้องกันและแก้ไขปัญหาสิ่งแวดล้อมจากการอนุรักษ์พลังงาน และมีได้มีวัตถุประสงค์ในทางการเมืองหรือมุ่งค้าหากำไรจากการประกอบกิจกรรมดังกล่าว

## หมวดที่ ๒ การจัดทำข้อเสนอโครงการ

“เจ้าของโครงการ” ต้องเป็นส่วนราชการ รัฐวิสาหกิจ สถาบันการศึกษา หรือองค์กรเอกชนที่ไม่มุ่งค้ากำไรตามมาตรา ๒๖ แห่งพระราชบัญญัติการส่งเสริมการอนุรักษ์พลังงาน ซึ่งมีฐานะเป็นนิติบุคคลตามกฎหมายไทยหรือกฎหมายต่างประเทศที่มีกิจกรรมเกี่ยวข้องโดยตรงกับการอนุรักษ์พลังงานหรือการป้องกันและแก้ไขปัญหาสิ่งแวดล้อมจากการอนุรักษ์พลังงาน และมีได้มีวัตถุประสงค์ในทางการเมืองหรือมุ่งค้ากำไรจากการประกอบกิจกรรมดังกล่าว

“เจ้าของโครงการ” จะต้องศึกษาและเข้าใจข้อความที่ปรากฏใน “ภาคผนวก ๑ แบบคำขอรับการสนับสนุนจากกองทุนและภาคผนวก ๓ สรุปสาระสำคัญโครงการ” โดยตลอด และจัดทำข้อเสนอโครงการโดยมีเนื้อหาตามหัวข้อที่กำหนดไว้แบบคำขอรับการสนับสนุนจากกองทุนให้สมบูรณ์ที่สุด และแสดงถึงความพร้อมที่จะดำเนินการได้ทันทีที่ได้รับอนุมัติจัดสรรเงินกองทุนฯ ด้วย ซึ่งนำมาสรุปสาระสำคัญได้ดังนี้

- ๒.๑ **การจัดทำบทสรุปผู้บริหาร** ประกอบด้วย ชื่อโครงการ ระยะเวลาโครงการ หัวข้อวิจัย หน่วยงาน การบริหารโครงการ งบประมาณ สรุปโครงการโดยย่อ ประโยชน์ที่มีต่อการอนุรักษ์พลังงานและสิ่งแวดล้อม ความเป็นไปได้ในการนำผลการดำเนินงานไปใช้ ไม่เกิน ๔ หน้า ดังรายละเอียดปรากฏตามภาคผนวก ๑ แบบคำขอรับการสนับสนุนจากกองทุน
- ๒.๒ **การจัดทำรายละเอียดข้อเสนอโครงการ** ประกอบด้วย บทนำ วัตถุประสงค์ การทบทวนวรรณกรรม ลักษณะของปัญหาที่เกิดขึ้น ความจำเป็นในการดำเนินงาน ผลที่คาดว่าจะได้รับจากโครงการ ความเหมาะสมในการดำเนินการเพื่อแก้ปัญหา ขอบเขตของการดำเนินงาน วิธีการดำเนินงาน ขั้นตอนงานต่างๆ ของโครงการ อุปกรณ์หรือเทคโนโลยีที่จะนำมาใช้ในโครงการ ประสบการณ์ที่ผ่านมา หลักฐานอ้างอิง ระยะเวลาและแผนการดำเนินงาน การรายงานความก้าวหน้า การติดตามและประเมินผล รายละเอียดค่าใช้จ่าย แผนการใช้จ่ายเงินของโครงการ ความเป็นไปได้ในการนำผลการดำเนินงานไปใช้ องค์กรและการบริหาร ประวัติและประสบการณ์ของผู้ดำเนินงานในโครงการเอกสารสนับสนุนอื่นๆ ดังรายละเอียดปรากฏตามภาคผนวก ๑ แบบคำขอรับการสนับสนุนจากกองทุน
- ๒.๓ **การจัดทำสรุปสาระสำคัญโครงการ** ประกอบด้วย หัวข้อวิจัย ประเด็นวิจัย ชื่อหน่วยงาน ชื่อโครงการ เหตุผลและความจำเป็น วัตถุประสงค์ ขอบเขตการดำเนินงาน ผลที่คาดว่าจะได้รับ งบประมาณ ระยะเวลา จำนวนไม่เกิน ๓ หน้าต่อโครงการ และ เอกสารนำเสนอ (Power point) จำนวน ๑ แผ่นต่อโครงการ ดังรายละเอียดปรากฏตามภาคผนวก ๒ สรุปสาระสำคัญโครงการ



## หมวดที่ ๓ แนวทางและหลักเกณฑ์การให้เงินสนับสนุน

หลักเกณฑ์ อัตราค่าใช้จ่าย และแนวทางการพิจารณางบประมาณรายจ่ายประจำปี อ้างอิงตามที่สำคัญงบประมาณกำหนด

### ๓.๑ หลักเกณฑ์ที่จะให้การสนับสนุน

เป็นค่าใช้จ่ายในรูปของเงินช่วยเหลือให้เปล่า เพื่อเป็นค่าใช้จ่ายของ "เจ้าของโครงการ" ในการบริหารและดำเนินโครงการวิจัย ที่ได้รับจัดสรรทุน

### ๓.๒ ประเภทค่าใช้จ่ายและหลักเกณฑ์การให้การสนับสนุน

กองทุนฯ โดย สนพ. จะให้การสนับสนุนในรูปของเงินช่วยเหลือหรือเงินอุดหนุน เพื่อเป็นค่าใช้จ่ายในการดำเนินโครงการสนับสนุนการศึกษา วิจัย พัฒนาเทคโนโลยีอนุรักษ์พลังงานและพลังงานทดแทน ปีงบประมาณ ๒๕๖๑ ตามหมวดค่าใช้จ่ายต่อไปนี้

- (๑) ค่าบุคลากร ได้แก่ ค่าจ้างและค่าตอบแทน
  - (๒) ค่าใช้สอย เช่น ค่าใช้จ่ายในการเดินทางไปราชการ ค่าใช้จ่ายในการสัมมนา ฝึกอบรม เป็นต้น
  - (๓) ค่าวัสดุ เช่น วัสดุสำนักงาน วัสดุคอมพิวเตอร์ วัสดุวิทยาศาสตร์ เป็นต้น
  - (๔) ค่าครุภัณฑ์และสิ่งก่อสร้าง เช่น ค่าจ้างเหมาทำของ ค่าซื้อเครื่องจักร เป็นต้น
  - (๕) ค่าใช้จ่ายอื่นๆ (ถ้ามี) เช่น ค่าสาธารณูปโภค (ค่าไฟฟ้า ค่าประปา ค่าโทรศัพท์ ค่าไปรษณีย์)
- หมายเหตุ ทั้งนี้ไม่ให้การสนับสนุนค่าธรรมเนียมมหาวิทยาลัย

### ๓.๓ อัตราค่าใช้จ่ายในแต่ละหมวดค่าใช้จ่าย มีเกณฑ์ในการสนับสนุนดังนี้

- (๑) ค่าบุคลากร ได้แก่ ค่าจ้างและค่าตอบแทน

รายการ	อัตรา
ค่าจ้าง	พิจารณาให้ตามที่เสนอขอโดยเป็นไปตามเกณฑ์ และอัตราค่าใช้จ่าย และแนวทาง การพิจารณางบประมาณรายจ่ายประจำปี หมวดค่าจ้างที่ปรึกษา (สถาบันของรัฐที่ให้บริการงานที่ปรึกษา)
ค่าตอบแทน	พิจารณาให้ตามที่เสนอขอโดยเป็นไปตามเกณฑ์ และอัตราค่าใช้จ่าย และแนวทาง การพิจารณางบประมาณรายจ่ายประจำปี หมวดค่าจ้างที่ปรึกษา (สถาบันของรัฐที่ให้บริการงานที่ปรึกษา) โดยค่าตอบแทนคุณระยะเวลาดำเนินโครงการไม่เกินร้อยละ ๔๐ ของเวลาทำงานปกติ

## (๒) ค่าใช้สอย

รายการ	อัตรา
ค่าใช้จ่ายในการเดินทางไปราชการ	ค่าเบี้ยเลี้ยง ใช้อัตราไม่เกิน ๒๕๐ บาทต่อวัน ค่าเช่าที่พัก เบิกตามที่จ่ายจริง แต่ไม่เกิน ๗๕๐ บาทต่อวันต่อคน ค่ายานพาหนะ เบิกได้ตามเกณฑ์ของสำนักงบประมาณ ดังนี้ - ค่ารถโดยสาร (รถตู้) รวมค่าน้ำมันแล้ว ไม่เกินอัตรา ๒,๕๐๐ บาทต่อวันต่อคัน - ค่าโดยสารเครื่องบิน ไม่เกิน ๒,๕๐๐ บาทต่อเที่ยวต่อคน หมายเหตุ ระบุเหตุผลผลความจำเป็นและแผนการเดินทางที่ชัดเจน
ค่าใช้จ่ายในการสัมมนา/ ฝึกอบรม	ตามระเบียบสำนักงบประมาณ หมายเหตุ ระบุจำนวนครั้งและจำนวนผู้เข้าร่วมสัมมนา/ฝึกอบรม ให้ชัดเจน
ค่าตอบแทนผู้ให้ข้อมูล (ผู้ตอบแบบสอบถาม ผู้ให้สัมภาษณ์)	- ไม่เกินคนละ ๑๐๐ บาท - กรณีข้อมูลมีระดับความยากสูง ไม่เกินคนละ ๓๐๐ บาท
ค่าตอบแทนวิทยากรในการฝึกอบรม	ไม่สนับสนุนค่าวิทยากรเนื่องจากนักวิจัยเป็นผู้เชี่ยวชาญในโครงการ สามารถที่จะเป็นวิทยากรบรรยายได้

## (๓) ค่าวัสดุ

รายการ	อัตรา
ค่าวัสดุสำนักงาน และ ค่าวัสดุคอมพิวเตอร์	สนับสนุนค่าวัสดุสำนักงาน และ ค่าวัสดุคอมพิวเตอร์รวมไม่เกิน ๑๐,๐๐๐ บาทต่อเดือน
ค่าวัสดุวิทยาศาสตร์	ไม่สนับสนุนค่าเครื่องแก้ว และอุปกรณ์ในห้องทดลอง

## (๔) ค่าครุภัณฑ์และสิ่งก่อสร้าง

รายการ	อัตรา
ค่าจ้างเหมาทำของและ ค่าซื้อเครื่องจักร	- สนับสนุนไม่เกินอัตราร้อยละ ๒๐ ของค่าใช้จ่ายทั้งหมดของโครงการ หมายเหตุ กรณีที่ค่าใช้จ่ายในการซื้อครุภัณฑ์เกินกว่าร้อยละ ๒๐ ให้อยู่ในดุลยพินิจของคณะทำงานฯ ที่จะพิจารณา



## (๕) ค่าใช้จ่ายอื่นๆ

เป็นค่าใช้จ่ายภายในโครงการ ซึ่งไม่สามารถระบุรายละเอียดค่าใช้จ่ายในหมวดต่างๆ ได้ โดยต้องระบุรายละเอียดค่าใช้จ่ายอื่นๆ ให้ชัดเจน ทั้งนี้ขึ้นอยู่กับดุลยพินิจของคณะทำงานฯ ที่จะพิจารณา เช่น ค่าสาธารณูปโภค

รายการ	อัตรา
ค่าไฟฟ้า ค่าประปา ค่าโทรศัพท์ และ ค่าไปรษณีย์	สนับสนุนไม่เกิน ๑๐,๐๐๐ บาทต่อเดือน

## หมวดที่ ๔ การยื่นข้อเสนอโครงการ

### ๔.๑ เอกสารในการยื่นข้อเสนอ

#### (๑) หนังสือนำเสนอ

“ผู้มีความประสงค์ยื่นข้อเสนอ” จะต้องจัดทำหนังสือนำเสนอถึงและยื่นข้อเสนอตามที่ปรากฏในตารางที่ ๑ และหนังสือจะต้องลงนามโดยผู้มีอำนาจในการลงนามของหน่วยงานนั้น หรือผู้ที่ได้รับมอบหมายโดยลายลักษณ์อักษรจากผู้มีอำนาจในการลงนาม ในการทำข้อตกลงหรือสัญญาผูกพัน ทั้งนี้ หนังสือนำเสนอควรมีเนื้อความไม่เกิน ๑ หน้า (ไม่ต้องเข้าเล่ม)

#### (๒) แบบคำขอรับการสนับสนุนจากกองทุน รายละเอียดปรากฏตามภาคผนวก ๑ ประกอบด้วย

๒.๑) บทสรุปผู้บริหาร

๒.๒) แบบคำขอ

๒.๓) รายละเอียดข้อเสนอโครงการ (ภาษาไทย)

โดยแบบคำขอรับการสนับสนุนจากกองทุนเป็นเอกสารต้นฉบับ จำนวน ๑ ชุด และสำเนา จำนวน ๑๐ ชุด พร้อมทั้งไฟล์เอกสารในรูปแบบของ Microsoft word และ PDF จำนวน ๑ สำเนา

#### (๓) สรุปสาระสำคัญของโครงการ รายละเอียดปรากฏตามภาคผนวก ๒ ประกอบด้วย

๓.๑) สรุปสาระสำคัญของโครงการ

๓.๒) เอกสารนำเสนอโครงการ

โดยสรุปสาระสำคัญของโครงการเป็นเอกสารต้นฉบับ จำนวน ๑ ชุด และสำเนา จำนวน ๑๐ ชุด พร้อมทั้งไฟล์เอกสารในรูปแบบของ Microsoft word และ PDF และเอกสารนำเสนอโครงการเป็นไฟล์ Microsoft Power Point จำนวน ๑ สำเนา

### ๔.๒ สถานที่ยื่นข้อเสนอ

(๑) กำหนดวันที่ยื่นข้อเสนอโครงการ ภายในวันที่ ๓๐ มีนาคม ๒๕๖๑ โดยถือวันประทับตราลงรับในระบบสารบรรณ ของแม่ข่ายเป็นสำคัญ

(๒) ผู้ประสงค์จะยื่นข้อเสนอโครงการ สามารถยื่นข้อเสนอโครงการด้วยตนเอง หรือส่งทางไปรษณีย์ กับแม่ข่ายงานวิจัยที่ สนพ. มอบให้ดูแลหน่วยงานต่างๆ ในพื้นที่ ในการรับข้อเสนอโครงการ โดยมีรายชื่อแม่ข่ายและสถานที่ยื่นข้อเสนอโครงการ ดังรายละเอียดปรากฏตามตารางที่ ๑

ตารางที่ ๑ : รายละเอียดผู้รับผิดชอบและสถานที่ติดต่อของแม่ข่าย

แม่ข่าย	พื้นที่รับผิดชอบ	สถานที่ติดต่อ
๑. จุฬาลงกรณ์มหาวิทยาลัย	หน่วยงานต่างๆ ในพื้นที่กรุงเทพมหานคร ยกเว้น มหาวิทยาลัยเกษตรศาสตร์ และ มหาวิทยาลัยเทคโนโลยีพระจอมเกล้าธนบุรี	ศูนย์บริการวิชาการแห่งจุฬาลงกรณ์มหาวิทยาลัย เลขที่ ๒๕๕ อาคารวิจัยจุฬาลงกรณ์มหาวิทยาลัย ชั้น ๔ ถ.พญาไท แขวงวังใหม่ เขตปทุมวัน กรุงเทพฯ ๑๐๓๓๐ โทรศัพท์ ๐ ๒๒๑๘ ๒๘๘๐ ต่อ ๔๒๓ (จิตติมา) หรือ ๐ ๒๒๑๘ ๘๐๘๘ (สุภาวัฒน์) E-mail : leejittima@gmail.com , supawat.v@chula.ac.th
๒. มหาวิทยาลัยเชียงใหม่	หน่วยงานต่างๆ ในพื้นที่ภาคเหนือ ๑๗ จังหวัด ได้แก่ ๑.เชียงใหม่ ๒. เชียงใหม่ ๓.น่าน ๔.พะเยา ๕.แพร่ ๖.แม่ฮ่องสอน ๗.ลำปาง ๘.ลำพูน ๙. อุตรดิตถ์ ๑๐.ตาก ๑๑.พิษณุโลก ๑๒.สุโขทัย ๑๓.เพชรบูรณ์ ๑๔.พิจิตร ๑๕. กำแพงเพชร ๑๖.นครสวรรค์ ๑๗.อุทัยธานี	ศูนย์บริหารงานวิจัย มหาวิทยาลัยเชียงใหม่ เลขที่ ๒๓๕ ถ.ท้ายแก้ว ต.สุเทพ อ.เมือง จ.เชียงใหม่ ๕๐๒๐๐ โทรศัพท์ : ๐ ๕๓๙๔ ๒๐๐๗ (สิริชัย) , ๐ ๕๓๙๔ ๔๑๔๖ (อนุชา) โทรสาร : ๐ ๕๓๙๐ ๓๗๖๐ E-mail : sirichai@eng.cmu.ac.th , anucha@eng.cmu.ac.th
๓. มหาวิทยาลัยเกษตรศาสตร์	มหาวิทยาลัยเกษตรศาสตร์ และหน่วยงานต่างๆ ในพื้นที่ภาคกลาง ๙ จังหวัด ได้แก่ ๑.ชัยนาท ๒.สิงห์บุรี ๓.นนทบุรี ๔.พระนครศรีอยุธยา ๕.อ่างทอง ๖.ปทุมธานี ๗.นครนายก ๘.ลพบุรี ๙.นครปฐม	ภาควิชาวิศวกรรมเคมี คณะวิศวกรรมศาสตร์ มหาวิทยาลัยเกษตรศาสตร์ เลขที่ ๕๐ ถ.งามวงศ์วาน แขวงลาดยาว เขตจตุจักร กรุงเทพฯ ๑๐๙๐๐ โทรศัพท์ : ๐ ๒๗๙๗ ๐๙๙๙ ต่อ ๑๒๐๙ หรือ ๐๖ ๔๒๓๖ ๒๕๐๗ (เพ็ญจิตร์) โทรสาร : ๐ ๒๕๖๑ ๔๖๒๑ E-mail : kubiodiesel@gmail.com
๔. มหาวิทยาลัยเทคโนโลยีพระจอมเกล้าธนบุรี	มหาวิทยาลัยเทคโนโลยีพระจอมเกล้าธนบุรี และหน่วยงานต่างๆ ในพื้นที่ภาคตะวันตก ๙ จังหวัด ได้แก่ ๑.สุพรรณบุรี ๒.สมุทรปราการ ๓.สมุทรสงคราม ๔.สมุทรสาคร ๕.ประจวบคีรีขันธ์ ๖.เพชรบุรี ๗.ราชบุรี ๘.กาญจนบุรี ๙.สระบุรี	บัณฑิตวิทยาลัยร่วมด้านพลังงาน และสิ่งแวดล้อม มหาวิทยาลัยเทคโนโลยีพระจอมเกล้าธนบุรี เลขที่ ๑๒๖ ถ.ประชาธิปไตย แขวงบางมด เขตทุ่งครุ กรุงเทพฯ ๑๐๑๔๐ โทรศัพท์ : ๐๘ ๖๓๖๔ ๕๕๙๙ (สุภาชิตา) , ๐๙ ๘๘๙๘ ๕๑๕๙ (ดวงกมล) โทรสาร : ๐ ๒๘๗๒ ๖๙๗๘ E-mail : supachita.k@gmail.com

แม่ข่าย	พื้นที่รับผิดชอบ	สถานที่ติดต่อ
๕. มหาวิทยาลัยขอนแก่น	หน่วยงานต่างๆ ในพื้นที่ภาคตะวันออกเฉียงเหนือตอนบน ๑๖ จังหวัด ได้แก่ ๑.กาฬสินธุ์ ๒.ขอนแก่น ๓.นครพนม ๔.บึงกาฬ ๕.มหาสารคาม ๖.มุกดาหาร ๗.ยโสธร ๘.ร้อยเอ็ด ๙.เลย ๑๐.สกลนคร ๑๑.ศรีสะเกษ ๑๒.หนองคาย ๑๓.หนองบัวลำภู ๑๔.อุดรธานี ๑๕.อุบลราชธานี ๑๖. อำนาจเจริญ	ศูนย์วิจัยและพัฒนาพลังงานทดแทน มหาวิทยาลัยขอนแก่น อ.เมือง จ.ขอนแก่น ๔๐๐๐๒ โทรศัพท์ : ๐ ๔๓๒๐ ๒๘๔๕ ต่อ ๑๕๙, ๐๘ ๐๔๖๑ ๔๔๖๖ โทรสาร : ๐ ๔๓๒๐ ๒๘๔๙ E-mail : clusterbiofuel.kku@gmail.com
๖. มหาวิทยาลัยเทคโนโลยีสุรนารี	หน่วยงานต่างๆ ในพื้นที่ภาคตะวันออกเฉียงเหนือตอนกลาง ๑๑ จังหวัด ได้แก่ ๑.นครราชสีมา ๒.บุรีรัมย์ ๓.สุรินทร์ ๔. จันทบุรี ๕.ฉะเชิงเทรา ๖.ชลบุรี ๗.ตราด ๘.ปราจีนบุรี ๙.ระยอง ๑๐. สระแก้ว ๑๑.ชัยภูมิ	เทคโนโลยีสุรนารี เลขที่ ๑๑๑ อาคาร สุรนารี ๑ มหาวิทยาลัยเทคโนโลยีสุรนารี ต.สุรนารี อ.เมือง จ.นครราชสีมา ๓๐๐๐๐ โทรศัพท์ : ๐ ๔๔๒๒ ๕๐๐๗ (วิทยุ) โทรสาร : ๐ ๔๔๒๒ ๕๐๔๖ Email : subiomass@gmail.com , arjharth@ug.sut.ac.th
๗. มหาวิทยาลัยสงขลานครินทร์	หน่วยงานต่างๆ ในพื้นที่ภาคใต้ ๑๔ จังหวัด ได้แก่ ๑.กระบี่ ๒.ชุมพร ๓. ตรัง ๔.นครศรีธรรมราช ๕.นราธิวาส ๖.ปัตตานี ๗.พังงา ๘.พัทลุง ๙.ภูเก็ต ๑๐.ระนอง ๑๑.สตูล ๑๒.สงขลา ๑๓.สุราษฎร์ธานี ๑๔.ยะลา	สถาบันวิจัยระบบพลังงาน มหาวิทยาลัยสงขลานครินทร์ ชั้น ๑๑ อาคารศูนย์ทรัพยากรการเรียนรู้ อ.หาดใหญ่ จ.สงขลา ๙๐๑๑๐ โทรศัพท์ ๐ ๗๔๒๘ ๒๒๖๓, ๐๘ ๑๕๔๒ ๖๙๓๓ (สำมิ) โทรสาร ๐ ๗๔๒๘ ๒๒๖๐ E-mail: sawinee.t@gmail.com

## หมวดที่ ๕ การพิจารณาข้อเสนอโครงการ

### ๕.๑ หลักเกณฑ์การพิจารณา ระดับที่ ๑

#### ๕.๑.๑ แม้อายุพื้นที่พิจารณาข้อเสนอเบื้องต้น ดังนี้

- (๑) คุณสมบัติเจ้าของโครงการ ครบถ้วนตามที่กำหนดไว้ใน ประกาศสำนักงานนโยบายและแผนพลังงานเรื่อง การรับข้อเสนอ โครงการสนับสนุน การศึกษา วิจัย พัฒนาเทคโนโลยีอนุรักษ์พลังงาน และพลังงานทดแทน ปีงบประมาณ ๒๕๖๑ (รอบที่ ๒) ข้อ ๒
- (๒) วัตถุประสงค์ของโครงการ ชัดเจนตามมาตรา ๒๕ แห่ง พ.ร.บ. อนุรักษ์พลังงาน
- (๓) ความพร้อมของข้อเสนอ ครบถ้วน ชัดเจน และเข้าใจ ตามประเด็นพิจารณา ข้อ ๕.๑.๒
- (๔) เอกสารในการยื่นข้อเสนอ ครบถ้วนตามที่กำหนดไว้ใน หมวด ๔
- (๕) สนพ. มีเอกสิทธิ์ในการบอกยกเลิกข้อเสนอโครงการ หากข้อเสนออื่นไม่ครบตามที่ระบุไว้ในหัวข้อ (๑) – (๔) หรือขาดคุณสมบัติข้อหนึ่งข้อใดต่อไปนี้ คือ
  - ข้อมูลไม่ถูกต้องหรือไม่เป็นไปตามความเป็นจริง
  - ประโยชน์ได้รับแต่เฉพาะผู้เสนอ
  - ขีดความสามารถไม่เพียงพอ
  - ข้อเสนอไม่เป็นไปตามกฎเกณฑ์ที่กำหนด
  - มีผู้ดำเนินการโครงการลักษณะเดียวกันนี้ ในพื้นที่เป้าหมายเดียวกัน

#### ๕.๑.๒ แนวทางการพิจารณางาน/โครงการ/กิจกรรม

- (๑) ต้องไม่ซ้ำซ้อนกับงานที่กองทุนฯ/หน่วยงานอื่น เคยดำเนินการมาแล้ว
  - (๒) ต้องไม่เป็งานวิจัยในเรื่องที่มีการนำไปใช้ประโยชน์ในเชิงพาณิชย์แล้ว
  - (๓) ต้องเกี่ยวข้องโดยตรงกับเรื่องอนุรักษ์พลังงาน และพลังงานทดแทน
  - (๔) สามารถนำไปขยายผลหรือต่อยอดได้
  - (๕) กรณีโครงการต่อเนื่อง ต้องรอผลการศึกษาจากโครงการเดิมให้แล้วเสร็จก่อน
  - (๖) ต้องมีหนังสือรับรองการเป็นผู้ร่วมโครงการวิจัย เช่น MOU หนังสือแสดงเจตจำนง เป็นต้น
- ซึ่งมีข้อความแสดงบทบาท หน้าที่ ผู้เข้าร่วมโครงการวิจัย ให้ชัดเจน

### ๕.๒ หลักเกณฑ์การพิจารณา ระดับที่ ๒

สนพ. จะจัดทำผลสรุปการพิจารณาข้อเสนอตามข้อ ๕.๑ เสนอคณะกรรมการพิจารณาและกำกับติดตามโครงการสนับสนุนการศึกษา วิจัย พัฒนาเทคโนโลยีอนุรักษ์พลังงานและพลังงานทดแทน ปีงบประมาณ ๒๕๖๑ เพื่อพิจารณาตัดสินใจคัดเลือกข้อเสนอที่จะได้รับจัดสรรเงินกองทุนฯ โดยระดับคุณภาพข้อเสนอเป็นที่ยอมรับจากเสียงส่วนใหญ่ของคณะทำงานฯ จะใช้เกณฑ์ ๕ Criteria ซึ่งคณะอนุกรรมการประเมินผลโครงการภายใต้กองทุนฯ เพื่อส่งเสริมการอนุรักษ์พลังงาน ใช้เป็นเกณฑ์ในการประเมินผลโครงการของกองทุนฯ โดยมีรายละเอียดของเกณฑ์ดังนี้

เกณฑ์ ๕ Criteria	เกณฑ์ย่อย
๑. เกณฑ์ความสอดคล้อง (Relevance)	(๑) พิจารณาเป้าหมายของโครงการสอดคล้องกับเป้าหมายของแผน EEP ๒๐๑๕/ AEDP ๒๐๑๕/ นโยบายด้านพลังงานอื่นๆ (๒) ระบุปัญหา/ความต้องการที่นำมาสู่การวิจัยและระบุผู้ใช้ประโยชน์
๒. เกณฑ์ประสิทธิภาพ (Efficiency)	(๑) เปรียบเทียบโอกาสของประโยชน์ที่เกิดขึ้นจากผลงานและงบประมาณที่ใช้ (๒) เปรียบเทียบโอกาสสำเร็จของโครงการกับทรัพยากรที่ใช้
๓. เกณฑ์ประสิทธิผล (Effectiveness)	(๑) เปรียบเทียบประโยชน์ของผลงานที่เกิดขึ้นกับเป้าหมายของโครงการ
๔. เกณฑ์ผลกระทบ (Impact)	(๑) การระบุผลประโยชน์หรือผลกระทบที่คาดว่าจะเกิดขึ้นในระยะยาว
๕. เกณฑ์ความยั่งยืน (Sustainability)	(๑) การระบุกลุ่มผู้ใช้ประโยชน์ วิธีการใช้ประโยชน์ วิธีการดูแลรักษา วิธีการขยายผลหรือการเผยแพร่ผลงาน <ul style="list-style-type: none"> <li>• ด้านนโยบาย ต้องมีผู้นำไปใช้ประโยชน์</li> <li>• งานวิจัยที่เป็น basic research ต้องต่อยอดจากงานวิจัยเดิม</li> <li>• งานวิจัยด้านเทคโนโลยี ต้องมีการวิจัยร่วมมือกับผู้ผลิตและ/หรือมีการนำไปใช้ได้จริง</li> </ul> (๒) ระบุการเชื่อมโยงกับนโยบายหรือมาตรการที่สนับสนุนให้มีการใช้ประโยชน์จากผลงานของโครงการ

หมายเหตุ: สนพ. จะเป็นผู้กำหนดน้ำหนักและการให้คะแนนของแต่ละเกณฑ์ และมีสิทธิปรับเปลี่ยนน้ำหนักและเกณฑ์ย่อยให้มีความเหมาะสมกับลักษณะข้อเสนอโครงการทั้งหมด

#### ๕.๒.๑ หลักเกณฑ์การพิจารณาประมาณการรายจ่าย

- (๑) รายจ่ายเพื่อเป็นค่าใช้จ่ายในการบริหารกองทุนและค่าใช้จ่ายรายโครงการ ต้องเป็นไปตามวัตถุประสงค์การใช้เงินกองทุนฯ ตามมาตรา ๒๕ แห่ง พ.ร.บ. การส่งเสริมการอนุรักษ์พลังงาน พ.ศ. ๒๕๓๕
- (๒) ข้อมูลที่ใช้จัดทำงบประมาณการรายจ่ายแต่ละรายการ ให้สอดคล้องกับผลผลิตของงานบริหารกองทุนและโครงการนั้นๆ ให้ประมาณการรายจ่ายตามความจำเป็นและประหยัด โดยอ้างอิงตามหลักเกณฑ์อัตราค่าใช้จ่าย และแนวทางการพิจารณางบประมาณรายจ่ายประจำปี ตามที่สำนักงบประมาณกำหนด
- (๓) ข้อมูลที่ใช้จัดทำงบประมาณการรายจ่ายเงินลงทุนผลิตไฟฟ้าจากพลังงานหมุนเวียน กำหนดหลักเกณฑ์โดยอ้างอิงกับผลการศึกษาการวิเคราะห์ต้นทุนการผลิตไฟฟ้าจากพลังงานหมุนเวียนสำหรับใช้ในโครงการปรับปรุงนโยบายการส่งเสริมการผลิตไฟฟ้าจากพลังงานหมุนเวียนเพื่อสนับสนุนการดำเนินมาตรการ Feed-in Tariff
- (๔) ข้อมูลที่ใช้จัดทำงบประมาณการรายจ่าย กรณีที่อ้างอิงคุณสมบัติหรือลักษณะ (specification) ของวัสดุ อุปกรณ์ หรือเทคโนโลยีที่ต้องการ ต้องเป็นไปอย่างเปิดกว้าง โปร่งใส เป็นธรรม หลีกเลี่ยงการเอื้อประโยชน์ให้กับผู้ประกอบการรายใดเป็นการเฉพาะ

หลักเกณฑ์การพิจารณาข้างต้น จัดทำเป็นแนวทางในการพิจารณาข้อเสนอโครงการ ซึ่งอาจมีการเปลี่ยนแปลงให้เหมาะสมได้ตามที่ สนพ. และหรือคณะอนุกรรมการกองทุนฯ และหรือคณะกรรมการกองทุนฯ เห็นสมควร



## หมวดที่ ๖ การทำหนังสือยืนยันรับเงินสนับสนุน

### ๖.๑ แจ้งผลการพิจารณา

สนพ. จะมีหนังสือแจ้งผลการพิจารณาคัดเลือกข้อเสนอโครงการให้แม่ข่ายทราบ ซึ่งจากนี้จะเรียกว่า “ผู้ร่วมโครงการ” เพื่อจะได้ประสานกับผู้ยื่นข้อเสนอโครงการที่ผ่านการพิจารณาได้รับจัดสรรทุน ซึ่งจากนี้จะเรียกว่า “เจ้าของโครงการ”

### ๖.๒ การทำหนังสือยืนยัน/สัญญาการรับเงินสนับสนุน

- (๑) “เจ้าของโครงการ” ต้องปรับปรุงแก้ไขข้อเสนอโครงการให้เป็นไปตามที่คณะทำงานให้ความเห็นไว้ให้เรียบร้อยและส่งให้แม่ข่ายภายในเวลาที่แม่ข่ายกำหนด
- (๒) สนพ. จะทำหนังสือยืนยันการรับทุนสนับสนุนจากกองทุนกับแม่ข่าย ภายหลังจากที่การดำเนินการตามข้อ (๑) เรียบร้อยแล้วทุกโครงการ
- (๓) ทั้งนี้ “เจ้าของโครงการ” ต้องดำเนินการตามข้อ (๑) และ (๒) ให้แล้วเสร็จภายใน ๓๐ วัน นับจากวันที่มีหนังสือแจ้งผลการพิจารณาให้แม่ข่ายทราบ หากพ้นกำหนดเวลาดังกล่าว สนพ. ขอสงวนสิทธิ์งดให้การสนับสนุนทุนวิจัยโครงการนั้น และจากนี้จะเรียกแม่ข่ายว่า “ผู้ร่วมโครงการ”
- (๔) หาก “เจ้าของโครงการ” จำเป็นต้องจัดซื้อ/จัดจ้าง ก็ต้องทำสัญญาจัดซื้อ/จัดจ้างภายใน ๑๒๐ วัน นับแต่วันที่ทำการหนังสือยืนยัน (สัญญา) การรับทุนกับ “ผู้ร่วมโครงการ”
- (๕) หากเลยกำหนดเวลาดังกล่าวตาม (๑) หรือ (๒) โดยไม่มีเหตุผลสมควร ให้คำอนุมัติเป็นอันสิ้นสุด

### ๖.๓ หนังสือยืนยัน/สัญญาการรับเงินสนับสนุน

สนพ. เป็นผู้จัดทำแบบหนังสือยืนยันการรับเงินสนับสนุน ดังปรากฏใน “ภาคผนวก ๓” ซึ่ง “ผู้ร่วมโครงการ” ต้องอ่านและเข้าใจข้อความที่ปรากฏในหนังสือยืนยันการรับเงินสนับสนุน และเอกสารแนบท้ายหนังสือยืนยัน ทุกฉบับ โดยตลอด ก่อนลงนามในหนังสือยืนยันการรับเงินสนับสนุน

## หมวดที่ ๗ การควบคุมการดำเนินโครงการ

### ๗.๑ การควบคุมการดำเนินโครงการ

- (๑) “ผู้ร่วมโครงการ” ต้องปฏิบัติตามข้อ ๔ แห่งหนังสือยืนยันหรือสัญญาการรับทุนสนับสนุนจากกองทุนเพื่อส่งเสริมการอนุรักษ์พลังงาน กำหนดให้ผู้ร่วมโครงการต้องดำเนินการตามแผนภายใน ๖๐ วัน นับจากวันที่ได้รับเงินงวดแรก หากไม่เป็นไปนั้น ให้ส่งเงินคืน สนพ. หรือหากจะเก็บไว้ใช้ต่อไป ต้องยื่นเสนอขอยกเว้นการนำส่งเงินดังกล่าวต่อ สนพ. เพื่อพิจารณาตามที่ สนพ. จะเห็นสมควร
- (๒) ระยะเวลาดำเนินการ ให้นับแต่วันที่ได้รับหนังสือแจ้งการอนุมัติ (ดำเนินการเอง) หรือนับแต่วันที่ลงนามในหนังสือยืนยัน (จัดสรรทุน) จนถึงวันสิ้นสุดระยะเวลาดำเนินการตามแผนงานที่ได้รับอนุมัติไว้ และระยะเวลาของสัญญาจัดซื้อ/จัดจ้างต้องอยู่ภายในกรอบระยะเวลาของโครงการนั้นด้วย  
 คณะทำงานไม่ต้องร่วมรับผิดชอบกรณีที่ผู้ร่วมโครงการ และ/หรือ เจ้าของโครงการ ทำสัญญาจัดซื้อ/จัดจ้างมีระยะเวลาเกินกรอบระยะเวลาของโครงการนั้นก่อนได้รับอนุมัติจากคณะทำงาน
- (๓) ระยะเวลาดำเนินการ ถ้าจำเป็นต้องมากกว่า ๑๒ เดือน เจ้าของโครงการต้องระบุเหตุผลความจำเป็นให้ชัดเจน และถ้าระยะเวลาดำเนินการ มากกว่า ๒๔ เดือน ต้องผ่านการประเมินผลงานเป็นรายปี หากไม่ผ่านและต้องจบโครงการนั้น “ผู้ร่วมโครงการ” จะต้องปิดบัญชีเงินฝากธนาคาร และส่งเงินคงเหลือพร้อมดอกผลทั้งหมดคืน สนพ. ภายใน ๓๐ วัน นับจากวันที่สิ้นสุดโครงการ

หน่วยงานที่ได้รับการสนับสนุนจากกองทุนฯ ทั้งผู้ร่วมโครงการและเจ้าของโครงการจะต้องยินยอมให้เจ้าหน้าที่หรือบุคคลที่ สนพ. มอบหมาย เข้าในสถานที่ที่ทำการของหน่วยงานหรือสถานที่ที่ดำเนินโครงการอยู่ เพื่อประโยชน์ในการติดตามและประเมินผลโครงการ การดำเนินการโครงการหากเกิดอุปสรรคไม่สามารถดำเนินการได้ด้วยประการใดก็ดี หน่วยงานที่ได้รับการสนับสนุนจากกองทุนฯ จะต้องรายงานให้ทาง สนพ. ทราบทันที เพื่อพิจารณาหาทางแก้ไขหรือดำเนินการตามที่สมควรต่อไป และผู้ร่วมโครงการจะต้องดำเนินโครงการโดยปฏิบัติตามเงื่อนไขที่ปรากฏรายละเอียดในหนังสือยืนยันหรือสัญญาของแต่ละโครงการ

### ๗.๒ การขอเปลี่ยนแปลงรายการ ระยะเวลาดำเนินการ

กรณีผู้ร่วมโครงการพบเหตุที่จำเป็นต้องเปลี่ยนแปลงรายการ ระยะเวลาดำเนินงานหรือจำนวนเงินของโครงการ ให้ผู้ร่วมโครงการแจ้ง สนพ. ภายใน ๑๕ วัน นับแต่วันที่ทราบเหตุ พร้อมทั้งต้องทำหนังสือขอเปลี่ยนแปลงต่อ สนพ. ไม่น้อยกว่า ๓๐ วัน ก่อนสิ้นสุดระยะเวลาโครงการ ทั้งนี้ ผู้ร่วมโครงการต้องได้รับความเห็นชอบจาก สนพ. ก่อน จึงเปลี่ยนแปลงได้



ภาคผนวก ๑

แบบคำขอรับการสนับสนุนจากกองทุน

ข้อเสนอแผนของโครงการ  
โครงการ (ชื่อโครงการ)

เสนอ

กองทุนเพื่อส่งเสริมการอนุรักษ์พลังงาน  
สำนักงานนโยบายและแผนพลังงาน

เสนอโดย

(หน่วยงานที่ขอรับการสนับสนุน)



## ๑. สรุปผู้บริหาร

### ๑. ชื่อโครงการ

โครงการ.....

### ๒. ระยะเวลาโครงการ

ระยะเวลาการดำเนินงานทั้งโครงการ .....เดือน นับตั้งแต่ลงนามในหนังสือยืนยัน

### ๓. ตามประกาศหัวข้อวิจัย (เลือกเพียง ๑ หัวข้อเท่านั้น)

.....

### ๔. หน่วยงาน

.....

### ๕. การบริหารโครงการ

บริหารโครงการโดย.....ซึ่งเป็นเจ้าของโครงการ  
โดยมี.....เป็นผู้อำนวยการโครงการ

### ๖. งบประมาณ

งบประมาณที่ขอรับการสนับสนุนเป็นเงินทั้งสิ้น .....บาท โดยแบ่งเป็นดังนี้

รายการ	งบประมาณ
> ค่าจ้าง/ค่าตอบแทน	
> ค่าใช้สอย	
> ค่าวัสดุ	
> ค่าครุภัณฑ์และสิ่งก่อสร้าง	
> ค่าใช้จ่ายอื่นๆ (ถ้ามี)	
รวม	

งวดการขอเบิกจ่ายเงินสนับสนุน จะต้องสอดคล้องกับรายการความก้าวหน้าของโครงการและฐานะทางการเงินของโครงการ



๗. สรุปโครงการโดยย่อ

๗.๑- วัตถุประสงค์โครงการ

๗.๒- สาระสำคัญของโครงการ เช่น ขอบเขตของโครงการและวิธีการดำเนินงาน เทคโนโลยีที่จะนำมาใช้ สภาพของปัญหา การยอมรับของสังคมต่อการดำเนินการโครงการ เป็นต้น

๘. ประโยชน์ที่มีต่อการอนุรักษ์พลังงานและสิ่งแวดล้อม

๘.๑- โครงการดังกล่าวสามารถก่อให้เกิดการอนุรักษ์พลังงานได้ ดังนี้

- > .....
- > .....
- > .....
- > .....
- > .....

๘.๒- นอกจากนี้แล้วยังก่อให้เกิดผลดีต่อสิ่งแวดล้อมได้ ดังนี้

- > .....
- > .....
- > .....
- > .....
- > .....

๙. ความเป็นไปได้ในการนำผลการดำเนินงานไปใช้

๙.๑- ด้านวิชาการ

.....

.....

.....

.....

.....

๙.๒- ด้านอุตสาหกรรม และพาณิชย์

.....

.....

.....

.....



## ๒. แบบคำขอ

แบบคำขอหน้า ๑

## แบบคำขอ

## การขอรับการสนับสนุนจากกองทุนเพื่อส่งเสริมการอนุรักษ์พลังงาน

## ๑. ข้อมูลเกี่ยวกับหน่วยงานที่ขอรับการสนับสนุน

๑.๑ ชื่อหน่วยงาน .....

๑.๒ ทะเบียนการค้าเลขที่..... เลขที่ภาษีมูลค่าเพิ่ม.....

๑.๓ ที่ตั้งหน่วยงาน  
เลขที่..... ถนน..... แขวง/ตำบล.....  
เขต/อำเภอ ..... จังหวัด..... รหัสไปรษณีย์.....

๑.๔ สถานที่ติดต่อทางไปรษณีย์  
เลขที่..... ถนน..... แขวง/ตำบล.....  
เขต/อำเภอ ..... จังหวัด..... รหัสไปรษณีย์.....

๑.๕ หมายเลขโทรศัพท์..... โทรสาร.....

๑.๖ ประเภทของหน่วยงาน  
 หน่วยงานราชการ  
 สถาบันการศึกษา  
 อื่น ๆ ระบุ .....

รัฐวิสาหกิจ  
 องค์กรเอกชนที่ไม่มุ่งค้ากำไร

๑.๗ ก่อตั้งขึ้นเมื่อปี พ.ศ. ....

## ๒. ข้อมูลเกี่ยวกับโครงการที่ขอรับการสนับสนุน

๒.๑ ชื่อโครงการ.....

๒.๒ ระยะเวลาดำเนินงาน.....

๒.๓ ลักษณะของโครงการโดยย่อ.....  
.....  
.....  
.....

## ๓. ข้อมูลเกี่ยวกับผู้ติดต่อประสานงานโครงการ

๓.๑ ผู้ติดต่อประสานงาน.....

๓.๒ เบอร์โทรศัพท์.....

๓.๓ เบอร์โทรสาร.....

๓.๔ e-mail.....

#### ๔. โครงการที่ได้ดำเนินการ

ชื่อโครงการที่ได้ดำเนินการ	
๔.๑	.....
	แหล่งเงินทุน.....เสร็จสิ้นเมื่อปี พ.ศ. ....
๔.๒	.....
	แหล่งเงินทุน.....เสร็จสิ้นเมื่อปี พ.ศ. ....
๔.๓	.....
	แหล่งเงินทุน.....เสร็จสิ้นเมื่อปี พ.ศ. ....

#### ๕. เอกสารประกอบคำขอ

เอกสารประกอบคำขอ : รายละเอียดของข้อเสนอโครงการเพื่อขอรับการสนับสนุนจากกองทุนเพื่อส่งเสริมการอนุรักษ์พลังงาน ตามแผนอนุรักษ์พลังงานในช่วงปี ๒๕๖๐-๒๕๖๔ ประกอบด้วย	
๕.๑	<input type="radio"/> บทนำ
๕.๒	<input type="radio"/> วัตถุประสงค์
๕.๓	<input type="radio"/> ลักษณะของปัญหาที่เกิดขึ้น
๕.๔	<input type="radio"/> ความจำเป็นในการดำเนินงาน
๕.๕	<input type="radio"/> ผลประโยชน์ที่คาดว่าจะได้รับจากการโครงการ
๕.๖	<input type="radio"/> ความเหมาะสมในการดำเนินเพื่อแก้ปัญหา
๕.๗	<input type="radio"/> ขอบเขตของการดำเนินงาน
๕.๘	<input type="radio"/> วิธีการดำเนินงาน
๕.๙	<input type="radio"/> ขั้นตอนงานต่างๆ ของโครงการ
๕.๑๐	<input type="radio"/> อุปกรณ์ที่ใช้ในการดำเนินงาน หรือเทคโนโลยีที่จะนำมาใช้ในโครงการ
๕.๑๑	<input type="radio"/> ประสบการณ์ที่ผ่านมา
๕.๑๒	<input type="radio"/> หลักฐานอ้างอิง
๕.๑๓	<input type="radio"/> ระยะเวลาการดำเนินโครงการและแผนการดำเนินงาน
๕.๑๔	<input type="radio"/> รายงานความก้าวหน้า การติดตามและการประเมินผล
๕.๑๕	<input type="radio"/> ผลที่คาดว่าจะได้รับจากการดำเนินโครงการ
๕.๑๖	<input type="radio"/> รายละเอียดค่าใช้จ่าย
๕.๑๗	<input type="radio"/> แผนการใช้จ่ายเงินของโครงการ
๕.๑๘	<input type="radio"/> ความเป็นไปได้ในการนำผลการดำเนินงานไปใช้นอกพื้นที่
๕.๑๙	<input type="radio"/> องค์กรและการบริหาร
๕.๒๐	<input type="radio"/> ประวัติและประสบการณ์ของผู้ดำเนินงานในโครงการ

๖. เอกสารเกี่ยวกับการจัดตั้งหน่วยงาน

เอกสารเกี่ยวกับการจัดตั้งหน่วยงาน

๖.๑  นิติบุคคลตามกฎหมายไทย

- สำเนาหนังสือรับรองการจดทะเบียนเป็นนิติบุคคล
- หนังสือมอบอำนาจซึ่งปิดอากรแสตมป์ตามกฎหมาย  
ในกรณีที่ให้บุคคลอื่นลงนามในแบบคำขอแทน
- สำเนาใบทะเบียนภาษีมูลค่าเพิ่ม

๖.๒  นิติบุคคลตามกฎหมายต่างประเทศ

- สำเนาใบทะเบียนพาณิชย์ และสำเนาใบทะเบียนภาษีมูลค่าเพิ่ม
- สำเนาหนังสือรับรองการประกอบธุรกิจของคนต่างด้าว

ข้าพเจ้าขอรับรองว่าข้อความและรายการข้างต้นถูกต้องตามความเป็นจริงทุกประการ

ลงชื่อ.....  
(.....)

ตำแหน่ง.....  
...../...../.....



### ๓. รายละเอียดข้อเสนอโครงการ

#### โครงการ (ชื่อโครงการ)

##### ○ บทนำ

สรุปเกี่ยวกับความคิดริเริ่มของโครงการ ทบทวนวรรณกรรม (Literature review) พร้อมทั้งระบุความสอดคล้องของงานวิจัยที่จะดำเนินการนี้ รวมถึงความเห็นเกี่ยวกับปัญหาซึ่งเป็นที่มาของโครงการ คุณสมบัติของ “เจ้าของโครงการ” เหมาะสมที่จะดำเนินงานนี้ และแสดงแผนการดำเนินงานพอสังเขป ความพร้อมที่จะดำเนินการได้ทันที

##### ○ วัตถุประสงค์

จะต้องระบุอย่างกระชับและชัดเจนถึงวัตถุประสงค์หลักของโครงการ พร้อมทั้งชี้แจงถึงความจริงในวัตถุประสงค์โดยละเอียดของโครงการ เพื่อมิให้มีการเข้าใจผิดต่อจุดมุ่งหมายของการดำเนินงานตามโครงการ

##### ○ ลักษณะของปัญหาที่เกิดขึ้น

เพื่อเป็นการอธิบายและชี้ให้เห็นถึงสภาพปัญหาที่เกิดขึ้น พร้อมรายละเอียดของปัญหา และความจำเป็นในการแก้ปัญหา

##### ○ ความจำเป็นในการดำเนินโครงการ

เพื่อชี้แจงถึงผลเสียต่างๆ หรือจุดด้อยที่เกิดขึ้นจากปัญหาดังกล่าว และแสดงถึงความจำเป็นที่ควรจะดำเนินการบางสิ่งบางอย่างขึ้นมาเพื่อแก้ปัญหาหรือพัฒนาให้มีประสิทธิภาพมากขึ้น

##### ○ ผลประโยชน์ที่คาดว่าจะได้รับจากโครงการ

เพื่อระบุผลประโยชน์ทั้งหมดที่เกิดจากการเปลี่ยนแปลงอันเนื่องมาจากการดำเนินงานสำเร็จ เปรียบเทียบสภาพปัญหาปัจจุบัน เป็นการหาข้อสนับสนุนถึงความจำเป็นที่ต้องดำเนินงาน

##### ○ ความเหมาะสมในการดำเนินการเพื่อแก้ปัญหา

เป็นการแสดงถึงเหตุผลทางวิชาการเกี่ยวกับแผนดำเนินการ และวิธีการดำเนินงานที่เสนอในข้อเสนอสามารถใช้แก้ปัญหาได้ เป็นการสนับสนุนความเป็นไปได้ในการจัดทำโครงการ

##### ○ ขอบเขตของการดำเนินงาน

เป็นการกำหนดขอบเขตของโครงการว่าจะครอบคลุมงานอะไร จะจัดทำอะไรบ้างในขอบเขตที่กำหนดขึ้นนี้ให้ชัดเจน เช่น ระบุว่าโครงการนี้เป็นการออกแบบอุปกรณ์ใหม่ หรือเป็นการทดลองอุปกรณ์ หรือเป็นการปรับปรุงเทคนิคต่างๆ นอกจากนี้อาจเป็นการชี้แจงให้เข้าใจว่าโครงการนี้ไม่ได้ครอบคลุมถึงเนื้อหาใดบ้าง

## ○ วิธีการดำเนินโครงการ

ระบุถึงวิธีการปฏิบัติงาน และวิธีการวิเคราะห์ข้อมูลอย่างละเอียด เพื่อเน้นในการตอบคำถามว่า ทำอย่างไร (How) ในโครงการนี้ โดยเปรียบเทียบข้อดีข้อด้อยกับวิธีอื่นๆ ในกรณีที่มีการจัดสร้างหรือติดตั้งอุปกรณ์ให้รายละเอียดแบบการก่อสร้างและอธิบายถึงขั้นตอนการทำงานทั้งระบบ

## ○ ขั้นตอนงานต่างๆ ของโครงการ

เพื่อเป็นการแยกแยะโครงการออกเป็นงานต่างๆ อย่างเป็นขั้นตอน เพื่อให้เกิดการดำเนินงานอย่างมีประสิทธิภาพมากที่สุด และเมื่อดำเนินงานตามขั้นตอนต่างๆ จนครบถ้วนจะสำเร็จเป็นงานของโครงการทั้งหมด และเสร็จตามเวลาที่กำหนด

## ○ อุปกรณ์ หรือ เทคโนโลยีที่จะนำมาใช้ในโครงการ

ระบุถึงอุปกรณ์ต่างๆ ที่ใช้ในโครงการ เช่น เครื่องมือสำรวจ เครื่องมือทางวิทยาศาสตร์ และอื่นๆ ซึ่งก่อนที่จะตัดสินใจเตรียมข้อเสนอโครงการฯ ควรพิจารณาถึงรายการอุปกรณ์ต่างๆ ที่จะใช้ เพราะไม่ว่าจะมีอยู่แล้วหรือต้องจัดเตรียมใหม่ ก็หมายถึงเป็นค่าใช้จ่ายในการดำเนินการของโครงการ การชี้แจงถึงอุปกรณ์ที่ใช้ทำให้ทราบถึงขอบเขตและการขยายงานของโครงการได้ และเป็นการเตรียมการทำงานในครั้งนี้

## ○ ประสบการณ์ที่ผ่านมา

สรุปผลการศึกษาที่คล้ายคลึงหรือใกล้เคียงกับงานที่จะดำเนินการ โดยอ้างความสำเร็จของงานในอดีตที่มีปัญหาคล้ายกับข้อเสนอโครงการใหม่

## ○ หลักฐานอ้างอิง

ผลการศึกษา งานวิจัย ผลการดำเนินงานอื่นๆ ที่เกี่ยวข้องและจะนำไปประกอบในการดำเนินงาน

## ○ ระยะเวลาและแผนการดำเนินงาน

ระบุระยะเวลาที่ใช้ในการดำเนินงาน ตั้งแต่เริ่มต้นจนถึงสิ้นสุดโครงการโดยอาจระบุถึงวัน เดือน หรือปี แผนการดำเนินงานอาจกำหนดว่า การทำงานจะดำเนินการอย่างมีลำดับและเสร็จสิ้นตามวันที่กำหนดไว้ โดยการระบุเวลานี้ควรทำอย่างรอบคอบ จัดเตรียม Time-based Flow Chart แสดงกิจกรรมและช่วงระยะเวลาการทำงาน ดังเช่น

ตารางแสดงระยะเวลาและแผนในการดำเนินงานของโครงการ

รายการ	๑	๒	๓	๔	...	๑๑	๑๒
● ลงนามในข้อตกลง	↔						
● รายละเอียดที่จะต้องดำเนินการตลอดโครงการ	↔						
● รายงานความก้าวหน้า		↔		↔		↔	
● ติดตามและประเมินผล			↔		↔		↔



○ **การติดตามและรายงานความก้าวหน้า**

จะต้องระบุรายละเอียดเกี่ยวกับข้อเสนอแผนงานในการรายงานความก้าวหน้า ติดตามผลและประเมินผลของโครงการในแต่ละช่วงเวลา เช่น

รายละเอียด	กำหนดเวลาส่งรายงาน	รายละเอียดของกิจกรรมที่จะส่ง
รายงานความก้าวหน้า ฉบับที่ ๑		
รายงานความก้าวหน้า ฉบับที่ ๒		
รายงานความก้าวหน้า ฉบับที่ ...		
รายงานความก้าวหน้าฉบับสมบูรณ์		

○ **ผลที่คาดว่าจะได้รับจากการดำเนินโครงการ**

ต้องระบุรายละเอียดอย่างชัดเจนถึงลักษณะเฉพาะของผลงานที่ได้จากโครงการ ตั้งแต่เริ่มต้นจนเสร็จสิ้นโครงการ เนื่องจากจะได้เป็นการป้องกันการเข้าใจไม่ตรงกันระหว่างผู้ดำเนินงานและผู้พิจารณา

○ **รายละเอียดค่าใช้จ่าย**

งบประมาณที่ขอรับการสนับสนุนจากกองทุนฯ ในระยะเวลา.....เดือน เป็นเงินทั้งสิ้น.....บาท โดยแบ่งได้ ดังนี้ (จำแนกรายละเอียดค่าใช้จ่ายในการดำเนินงานแต่ละประเภทให้ชัดเจน พร้อมทั้งจะต้องแจกแจงรายละเอียดของค่าใช้จ่ายต่อปริมาตรหรือต่อหน่วยด้วย)

ตารางแสดงงบประมาณค่าใช้จ่ายที่ใช้ในการดำเนินงานตามโครงการ

รายการ	ปริมาณ	อัตรา	งบประมาณรวม
● ค่าจ้าง/ค่าตอบแทน			
● ค่าใช้สอย			
● ค่าวัสดุ			
● ค่าครุภัณฑ์สิ่งก่อสร้าง			
● ค่าใช้จ่ายอื่น ๆ			
<b>รวม</b>			

### ○ แผนการใช้จ่ายเงินของโครงการ

จะต้องระบุรายละเอียดของการเบิกจ่ายเงินในแต่ละงวดที่ขอเบิกจ่ายเงินพร้อมทั้งรายงานความก้าวหน้าของการดำเนินงานประกอบการเบิกจ่ายในแต่ละงวดด้วย เช่น

ตารางแสดงค่าใช้จ่ายในการดำเนินงานตามโครงการ

งวดที่	รายการที่เบิก-จ่าย	จำนวนเงิน (บาท)	เงื่อนไข
งวดที่ ๑	<ul style="list-style-type: none"> <li>● ค่าจ้าง/ค่าตอบแทน</li> <li>● ค่าใช้สอย</li> <li>● ค่าวัสดุ</li> <li>● ค่าครุภัณฑ์และสิ่งก่อสร้าง</li> <li>● ค่าใช้จ่ายอื่น ๆ (ถ้ามี)</li> </ul>		
รวม			
งวดที่.....	<ul style="list-style-type: none"> <li>● ค่าจ้าง/ค่าตอบแทน</li> <li>● ค่าใช้สอย</li> <li>● ค่าวัสดุ</li> <li>● ค่าครุภัณฑ์และสิ่งก่อสร้าง</li> <li>● ค่าใช้จ่ายอื่น ๆ (ถ้ามี)</li> </ul>		
รวม			
งวดสุดท้าย	<ul style="list-style-type: none"> <li>● ค่าจ้าง/ค่าตอบแทน</li> <li>● ค่าใช้สอย</li> <li>● ค่าวัสดุ</li> <li>● ค่าครุภัณฑ์และสิ่งก่อสร้าง</li> <li>● ค่าใช้จ่ายอื่น ๆ (ถ้ามี)</li> </ul>		
รวม			

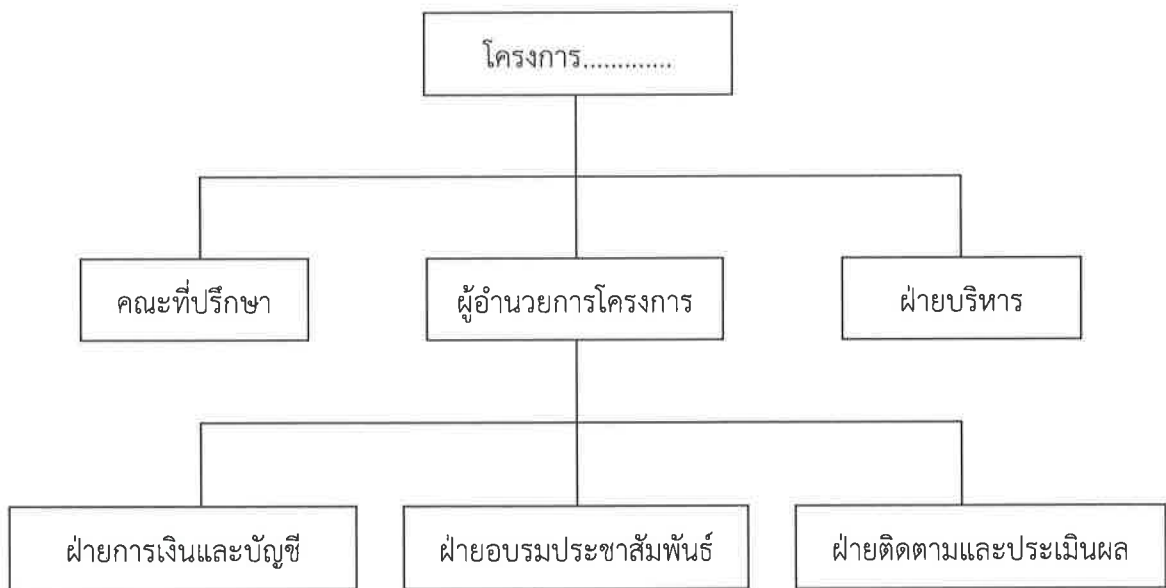
### ○ ความเป็นไปได้ในการนำผลการดำเนินงานไปใช้

ระบุถึงแนวทางการนำไปใช้ของการนำผลการดำเนินงานของโครงการไปใช้หลังจากที่ดำเนินการแล้วเสร็จทั้งด้านวิชาการ อุตสาหกรรมและพาณิชย์

## ○ องค์การและการบริหาร

จะต้องระบุรายละเอียดต่าง ๆ ดังนี้

- ก. เจ้าของโครงการ (ชื่อหน่วยงาน/สถาบันที่เสนอโครงการ)  
ผู้อำนวยการโครงการ (ชื่อ/ตำแหน่งผู้รับผิดชอบในการบริหารโครงการ)
- ข. องค์การที่เกี่ยวข้อง
  - ด้านเทคนิค (ถ้ามี)
  - ด้านวิจัยพัฒนา (ถ้ามี)
  - ด้านอื่น ๆ
- ค. รายละเอียดเกี่ยวกับขั้นตอนและแนวทางในการบริหารโครงการ
- ง. จัดทำแผนผังแสดงความสัมพันธ์ขององค์การและการบริหารองค์การ พร้อมทั้งระบุผู้รับผิดชอบในแต่ละสายงาน เช่น



## ○ ประวัติและประสบการณ์ของผู้ร่วมในโครงการ

ระบุรายชื่อพร้อมทั้งประวัติการทำงานของบุคลากรหลักที่ร่วมดำเนินงานแต่ละบุคคล



#### ๔. เอกสารสนับสนุนอื่นๆ

- ๔.๑ แบบรูปของเทคโนโลยี เครื่องจักร อุปกรณ์ และวัสดุที่นำมาใช้ในโครงการ
- ๔.๒ ประวัติการทำงานของแต่ละบุคลากรที่ร่วมบริหารโครงการ
- ๔.๓ บันทึกข้อตกลงต่างๆ ที่เกี่ยวข้อง
- ๔.๔ เอกสารแสดงสิทธิ (ถ้ามี)
- ๔.๕ เอกสารอ้างอิง



ภาคผนวก ๒

สรุปสาระสำคัญโครงการ



สรุปสาระสำคัญโครงการฯ ภายใต้โครงการสนับสนุนการศึกษา วิจัย พัฒนา  
เทคโนโลยีอนุรักษ์พลังงานและพลังงานทดแทน ปีงบประมาณ ๒๕๖๑

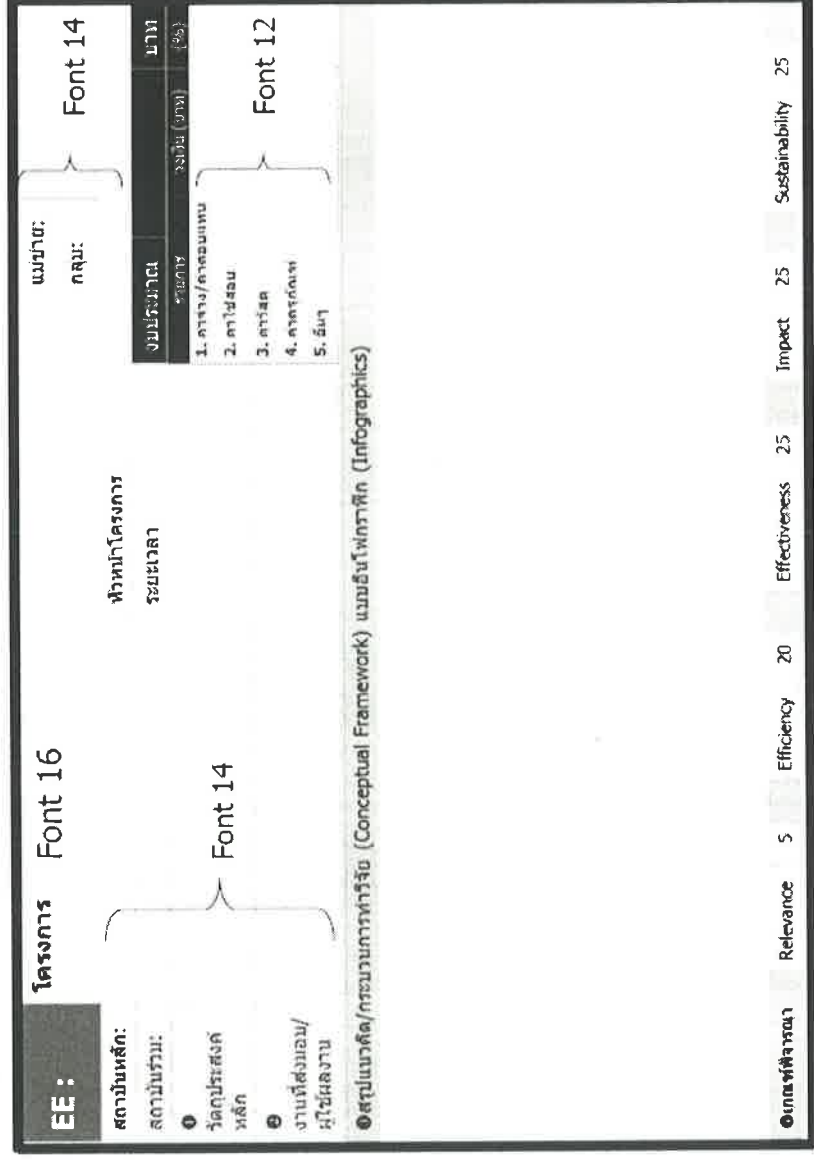
ประเด็น	สาระสำคัญโครงการ
1. หัวข้อวิจัย	ระบุ ๑ หัวข้อวิจัย เท่านั้น
2. ประเด็นวิจัย	
3. ชื่อหน่วยงาน	
4. ชื่อโครงการ	
5. เหตุผลและความจำเป็น	
6. วัตถุประสงค์	
7. ขอบเขตการดำเนินงาน	
8. ผลที่คาดว่าจะได้รับ	
9. งบประมาณรวม	ขอสนับสนุนจากกองทุนฯ รวมเป็นเงินทั้งสิ้น ..... บาท - ค่าจ้าง/ค่าตอบแทน ..... บาท - ค่าใช้สอย ..... บาท - ค่าวัสดุ ..... บาท - ค่าครุภัณฑ์ ..... บาท - ค่าใช้จ่ายอื่นๆ (ถ้ามี) ..... บาท
10. ระยะเวลา	.....เดือน

โครงการ		แม่ข่าย:	
EE :		กลุ่ม:	
สถาบันหลัก:	หัวหน้าโครงการ		
สถาบันร่วม:	ระยะเวลา		
① วัตถุประสงค์หลัก		งบประมาณ	บาท
		รายการ	วงเงิน (บาท)
		1. ค่าจ้าง/ค่าตอบแทน	
		2. ค่าใช้สอย	
		3. ค่าวัสดุ	
		4. ค่าครุภัณฑ์	
		5. อื่นๆ	
② งานที่ส่งมอบ/ผู้รับผลงาน			
③ สรุปแนวคิด/กระบวนการท้าววิจัย (Conceptual Framework) แบบอินโฟกราฟิก (Infographics)			

④ เกณฑ์พิจารณา	Relevance	5	Efficiency	20	Effectiveness	25	Impact	25	Sustainability	25
----------------	-----------	---	------------	----	---------------	----	--------	----	----------------	----

คำแนะนำในการจัดทำ powerpoint สรปสารสำคัญของโครงการ เอกสารประกอบกรยื่นข้อเสนอขอรับทุนกับสำนักงานนโยบายและแผนพลังงาน ภายใต้โครงการสนับสนุน การศึกษา วิจัย พัฒนาเทคโนโลยีอนุรักษ์พลังงาน ปีงบประมาณ 2561

- ข้อกำหนด : ตามแบบที่กำหนด
- (1) ขนาด A4 (210 X 297 mm)
- (2) Font = Tahoma

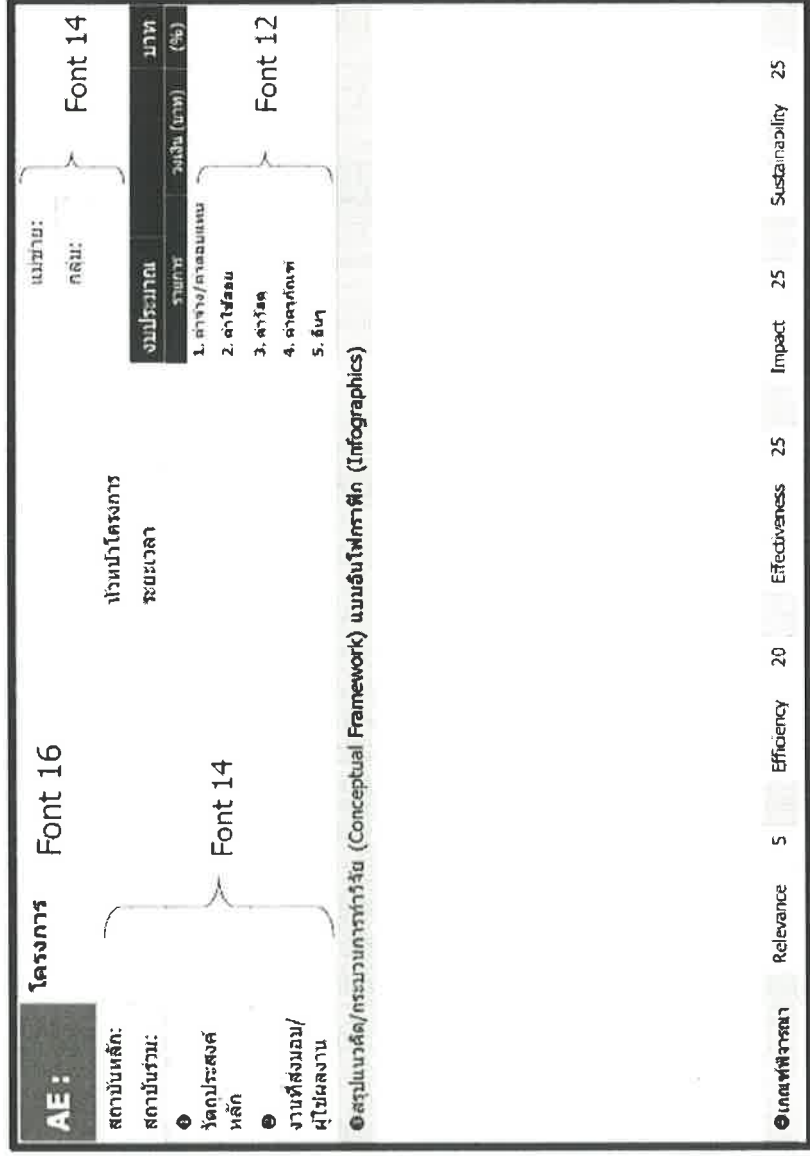


เป็นส่วนที่ จนท. สนพ. จะประเมินผลคะแนน ตามเกณฑ์ 5 Criteria

AE :		โครงการ			แม่ข่าย:	
					กลุ่ม:	
สถาบันหลัก:		หัวหน้าโครงการ				
สถาบันร่วม:		ระยะเวลา				
๑	วัตถุประสงค์หลัก	งบประมาณ รายการ	วงเงิน (บาท)	บาท (%)		
๑		1. ค่าจ้าง/ค่าตอบแทน				
๒		2. ค่าใช้สอย				
		3. ค่าวัสดุ				
		4. ค่าครุภัณฑ์				
		5. อื่นๆ				
๓ สรุปแนวคิด/กระบวนการทำวิจัย (Conceptual Framework) แบบอินโฟกราฟิก (Infographics)						
๔ เกณฑ์พิจารณา	Relevance	5	Efficiency	20	Effectiveness	25
				Impact	25	Sustainability
						25

**คำแนะนำในการจัดทำ powerpoint สรปุสาระสำคัญของโครงการ  
เอกสารประกอบการยื่นข้อเสนอขอรับทุนกับสำนักงานนโยบายและแผนพลังงาน  
ภายใต้โครงการสนับสนุน การศึกษา วิจัย พัฒนาเทคโนโลยีพลังงานทดแทน ปีงบประมาณ 2561**

- ข้อกำหนด : ตามแบบที่กำหนด**  
**(1) ขนาด A4 (210 X 297 mm)**  
**(2) Font = Tahoma**



**เป็นส่วนที่ จนท. สนพ.  
จะประเมินผลคะแนน  
ตามเกณฑ์ 5 Criterias**



ภาคผนวก ๓

แบบหนังสือยืนยันการรับเงินสนับสนุน





สำนักงานนโยบาย  
และแผนพลังงาน  
กระทรวงพลังงาน

หนังสือยืนยันการขอรับทุนสนับสนุน  
กองทุนเพื่อส่งเสริมการอนุรักษ์พลังงาน  
โครงการสนับสนุนการศึกษา วิจัย พัฒนาเทคโนโลยี  
..... ปีงบประมาณ ๒๕๖๑  
(ผู้ร่วมโครงการ)  
ที่ สนอ. xxxxxxx เลขที่โครงการ xx-xxx

โครงการ.....

โดย

มหาวิทยาลัย.....



## สำนักงานนโยบาย และแผนพลังงาน กระทรวงพลังงาน

หนังสือยืนยันการขอรับทุนสนับสนุน  
กองทุนเพื่อส่งเสริมการอนุรักษ์พลังงาน  
โครงการสนับสนุนการศึกษา วิจัย พัฒนาเทคโนโลยี  
xxxxxx ปีงบประมาณ ๒๕๖๑  
(ผู้ร่วมโครงการ)  
ที่ สนอ. xxxxxxx เลขที่โครงการ xx-xxx

ข้อ ๑. สำนักงานนโยบายและแผนพลังงาน (สนพ.) ตกลงให้และ มหาวิทยาลัย..... (.....) ซึ่งต่อไปในหนังสือยืนยันนี้จะเรียกว่า “ผู้ร่วมโครงการ” ตกลงรับทุนสนับสนุนเพื่อนำไปใช้จ่ายในการดำเนิน โครงการ ..... ดังรายละเอียดโครงการที่ปรากฏตาม เอกสารแนบท้ายหนังสือยืนยันหมายเลข ๑ ซึ่ง สนพ. โดยคณะกรรมการพิจารณาและกำกับติดตามโครงการสนับสนุนการศึกษา วิจัย พัฒนา เทคโนโลยีอนุรักษ์พลังงาน และพลังงานทดแทน ปีงบประมาณ ๒๕๖๑ (รอบที่ ๒) ในการประชุมครั้งที่ (ครั้งที่ ) เมื่อวันที่ ๒๕๖๑ ได้เห็นชอบจัดสรรเงินกองทุนเพื่อส่งเสริมการอนุรักษ์พลังงาน แผนพลังงานทดแทน กลุ่มงานคั่นคว้า วิจัย ศึกษาเพื่อการพัฒนาและส่งเสริม โครงการสนับสนุนการศึกษา วิจัย พัฒนา เทคโนโลยีพลังงานทดแทน ปีงบประมาณ ๒๕๖๑ (รอบที่ ๒) ให้ ผู้ร่วมโครงการ เป็นเงินจำนวน ..... บาท (.....ถ้วน) โดยผู้ร่วมโครงการ ได้มีหนังสือยืนยันที่จะดำเนินการตามเงื่อนไขของ สนพ. ดังรายละเอียดที่ปรากฏตาม เอกสารแนบท้ายหนังสือยืนยันหมายเลข ๒

ข้อ ๒. เอกสารอันเป็นส่วนหนึ่งของหนังสือยืนยันการขอรับทุน

เอกสารแนบท้ายหนังสือยืนยันหมายเลข	จำนวนหน้า
๑. ข้อเสนอโครงการ	
๒. สำเนาหนังสือยืนยันการขอรับทุน	
๓. รายชื่อคณะกรรมการในโครงการ	
๔. การจ่ายเงินและผู้มีอำนาจสั่งจ่ายเงิน	
๕. สำเนาหนังสือมอบอำนาจ	
๖. แนวทางการปฏิบัติทางการเงินและการบัญชี/การจัดซื้อและจัดจ้าง	
๗. แนวทางการการรายงานความก้าวหน้าของโครงการ	
๘. หลักการบัญชีหน่วยงานที่ได้รับจัดสรรเงินกองทุน	

ข้อ ๓. ผู้ร่วมโครงการจะดำเนินการตาม ข้อ ๑ โดยมีกำหนดเวลาสิ้นสุดโครงการฯ ภายในระยะเวลา ..... เดือน นับตั้งแต่วันที่ /...../ ๒๕๖๑

หากผู้ร่วมโครงการและหรือเจ้าของโครงการ ไม่ได้ดำเนินการให้เป็นไปตามวรรคหนึ่ง โดยไม่ยื่นเรื่องเพื่อชี้แจงต่อสนพ. ด้วยเหตุผลอันสมควร สนพ. สงวนสิทธิ์ในการปฏิบัติตาม ข้อ ๑๑ และจะออกหนังสือแจ้งเวียนไปยังหน่วยงานที่สามารถให้ทุนสนับสนุนในโครงการต่างๆ ทั้งนี้ เพื่อให้หน่วยงานต่างๆ นั้น ระวังหรือยกเว้นมิให้การสนับสนุนผู้ร่วมโครงการต่อไป

เจ้าของโครงการ หมายถึง หน่วยงานที่ได้รับทุนช่วงจากผู้ร่วมโครงการภายใต้โครงการเพื่อดำเนินงานวิจัย หรือ หน่วยงานที่ได้รับทุนช่วงจากผู้ร่วมโครงการและหน่วยงานภายนอกที่ร่วมกันดำเนินงานวิจัย

ข้อ ๔. ภายใน ๖๐ วัน นับจากวันที่ได้รับเงินงวดแรก หาก ผู้ร่วมโครงการ มิได้ดำเนินการตามแผนการดำเนินโครงการตาม ข้อ ๑ ให้ สนพ. ส่งเงินคืนกองทุนฯ หรือหากผู้ร่วมโครงการประสงค์จะเก็บไว้ใช้ต่อไป ต้องยื่นเสนอขอยกเว้นการนำส่งเงินดังกล่าวต่อ สนพ. เพื่อพิจารณาตามที่ สนพ. จะเห็นสมควร

ข้อ ๕. การเปลี่ยนแปลงรายการ ระยะเวลาการดำเนินการไปจากรายละเอียดโครงการตาม ข้อ ๑ ผู้ร่วมโครงการ จะต้องยื่นเรื่องขอเปลี่ยนแปลงรายละเอียดโครงการต่อ สนพ. ภายใน ๑๕ วัน นับแต่เหตุอันเกิดขึ้น เพื่อทั้งสองฝ่ายจะได้ร่วมพิจารณา แก้ไข เปลี่ยนแปลง เพิ่มเติม หรือตัดทอนแผนของโครงการตามที่สมควรก่อน สนพ. จะดำเนินงานต่อไป

ในกรณีที่ผู้ร่วมโครงการจะเปลี่ยนแปลงตัวบุคคลตามเอกสารแนบท้ายหนังสือยืนยันหมายเลข ๓ ผู้ร่วมโครงการจะต้องยื่นเรื่องต่อ สนพ. อย่างน้อย ๑๕ วัน ก่อนที่จะเปลี่ยนแปลง ตัวบุคคลดังกล่าว ซึ่ง สนพ. มีสิทธิในการขอประวัติของบุคคลที่ผู้ร่วมโครงการเสนอมานั้น เพื่อพิจารณาให้ความเห็นชอบก่อนเปลี่ยนแปลงตัวบุคคลดังกล่าว

ทั้งนี้การเปลี่ยนแปลงดังกล่าวจะต้องไม่มีผลกระทบต่อวงเงินที่ได้รับอนุมัติแล้วและไม่ทำให้ผลที่คาดว่าจะได้จากโครงการลดลง

ข้อ ๖. สนพ. จะจ่ายเงินให้กับผู้ร่วมโครงการตามกำหนดเวลาและเงื่อนไขในเอกสารแนบท้ายหนังสือยืนยันหมายเลข ๔ โดยผู้ร่วมโครงการจะต้องควบคุมการใช้จ่ายเงินทุนให้เป็นไปอย่างมีประสิทธิภาพ และเป็นไปตามแนวทางที่กำหนดในเอกสารแนบท้ายหนังสือยืนยันหมายเลข ๖ ตลอดจนเตรียมเอกสารหลักฐานและทะเบียนคุมการรับ-จ่ายเงินที่ได้รับจัดสรรจากกองทุนไว้ เพื่อให้สนพ. ตรวจสอบได้หรือตามที่สนพ. เห็นสมควร

ข้อ ๗. ผู้ร่วมโครงการ ต้องรายงานผลการดำเนินโครงการและรายงานการเงินต่อ สนพ. ภายในระยะเวลาที่กำหนดไว้ตามเอกสารแนบท้ายหนังสือยืนยันหมายเลข ๔ โดยมีแนวทางการรายงานตาม เอกสารแนบท้ายหนังสือยืนยันหมายเลข ๗ และ ๘ ตามลำดับ

ข้อ ๘. ผู้ร่วมโครงการยินยอมให้ สนพ. หรือบุคคลที่ สนพ. มอบหมายเข้าไปในสถานที่ทำการของผู้ร่วมโครงการ หรือสถานที่ที่ผู้ร่วมโครงการดำเนินการอยู่ เพื่อประโยชน์ในการติดตามและประเมินผลโครงการของผู้ร่วมโครงการ

ข้อ ๙. สนพ. และเจ้าของโครงการเป็นเจ้าของร่วมในสิทธิในทรัพย์สินทางปัญญาใดๆ ที่อาจจะเกิดขึ้นจากโครงการนี้ โดย สนพ. และเจ้าของโครงการจะตกลงกันเรื่องการแบ่งผลประโยชน์จากทรัพย์สินทางปัญญาเหล่านั้นในภายหลัง

ข้อ ๑๐. ทรัพย์สินใดๆ ที่เจ้าของโครงการจัดซื้อตามรายละเอียดประมาณการค่าใช้จ่ายของโครงการตาม ข้อ ๑. โดยใช้จ่ายเงินที่ได้รับจัดสรรจากกองทุน ให้ขึ้นทะเบียนเป็นทรัพย์สินของหน่วยงานของเจ้าของโครงการ

ข้อ ๑๑. การระงับงานชั่วคราวและการระงับการให้การสนับสนุน

๑๑.๑ ผู้ร่วมโครงการยินยอมให้ สนพ. ระงับงานชั่วคราว หรือระงับการให้การสนับสนุนตามหนังสือยืนยันฉบับนี้ได้ หาก สนพ. เห็นว่าผู้ร่วมโครงการมิได้ ปฏิบัติตามเงื่อนไขที่กำหนดไว้นี้ โดย สนพ. จะมีหนังสือแจ้งให้ผู้ร่วมโครงการทราบ ล่วงหน้า ๖๐ วัน ก่อนการระงับงานชั่วคราวหรือการระงับการให้การสนับสนุน

๑๑.๒ เมื่อมีการระงับการให้การสนับสนุนตาม ข้อ ๑๑.๑ สนพ. จะจ่ายเงินให้แก่ ผู้ร่วมโครงการ ในสัดส่วนที่เหมาะสมตามผลการดำเนินโครงการที่ผู้ร่วมโครงการได้ดำเนินการไว้ตามข้อเสนอโครงการตาม ข้อ ๑. และ ผู้ร่วมโครงการ จะต้องคืนเครื่องมือเครื่องใช้และวัสดุอุปกรณ์ทั้งหลายที่ผู้ร่วมโครงการได้จัดซื้อด้วยเงินที่ได้รับ จัดสรรจากกองทุนให้แก่ สนพ. ทั้งหมด

**ข้อ ๑๒. การขอรับการสนับสนุนจากแหล่งทุนอื่น**

สนพ. ขอสงวนสิทธิในการยกเลิกโครงการและเรียกเงินสนับสนุนคืนจากผู้ร่วมโครงการตามสัดส่วน ที่คณะกรรมการกองทุนเพื่อส่งเสริมการอนุรักษ์พลังงานเห็นสมควร หากผู้ร่วมโครงการนำข้อเสนอโครงการที่ได้ตกลง ทำตามสัญญานี้ยื่นขอรับการสนับสนุนจากแหล่งทุนอื่นๆ โดยมีได้รับความยินยอมจาก สนพ.

ข้อ ๑๓. หากผู้ร่วมโครงการไม่สามารถดำเนินการได้บรรลุตามเป้าหมายที่ได้เสนอไว้ และขอปิดโครงการฯ ผู้ร่วมโครงการยินยอมร่วมรับผิดชอบในส่วนค่าบริหารโครงการที่เกิดขึ้น โดยคิดเป็นสัดส่วนของปริมาณงานที่ไม่ สามารถทำได้จริง เทียบกับปริมาณงานที่ได้เสนอไว้กับ สนพ.

ข้อ ๑๔. เมื่อโครงการเสร็จสิ้น หรือมีการระงับการให้การสนับสนุนตามข้อ ๑๑ ผู้ร่วมโครงการจะปิดบัญชี เงินฝากธนาคารและส่งเงินคงเหลือพร้อมดอกผลทั้งหมดคืน สนพ. ภายใน ๓๐ วัน นับจากวันที่สิ้นสุดโครงการหรือวันที่ สนพ. ตกลงจะจ่ายเงินให้แก่ผู้ร่วมโครงการในสัดส่วนที่เหมาะสมตามผลการดำเนินโครงการตามข้อ ๑๑.๒

ข้อ ๑๕. ผู้ร่วมโครงการยินยอมให้ผู้เชี่ยวชาญที่ สนพ. แต่งตั้ง ได้ร่วมรับทราบความก้าวหน้าของโครงการฯ เป็นระยะ ๆ ทั้งนี้เพื่อป้องกันมิให้การดำเนินการส่งเสริมตลาดเคลื่อนไปจากแผนการดำเนินงานที่ได้เสนอไว้

ข้อ ๑๖. การเผยแพร่ข้อมูล ข่าวสารอันเกี่ยวกับโครงการในสิ่งพิมพ์ใดหรือสื่อใด ผู้ร่วมโครงการ จะระบุ ข้อความว่า “ได้รับการสนับสนุนจาก กองทุนเพื่อส่งเสริมการอนุรักษ์พลังงาน” ด้วยทุกครั้ง

ข้อ ๑๗. หนังสือยืนยันฉบับนี้ทำขึ้นสองฉบับ ซึ่งผู้ร่วมโครงการได้อ่านและเข้าใจข้อความโดยตลอดแล้ว จึงได้ลงลายมือชื่อพร้อมทั้งประทับตราไว้เป็นสำคัญ โดย สนพ. และผู้ร่วมโครงการต่างยึดถือไว้ฝ่ายละหนึ่งฉบับ

ลงชื่อ ..... ผู้ร่วมโครงการ  
(.....)

อธิการบดีมหาวิทยาลัย.....

วันที่ ..... / ..... / ๒๕๖๑

## สรุปข้อเสนอโครงการ

ชื่อ	โครงการ.....
หน่วยงาน	มหาวิทยาลัย..... (.....)
แผนงาน	
<ul style="list-style-type: none"> <li>• เหตุผลและความจำเป็น</li> <li>• ผลที่คาดว่าจะได้รับ</li> <li>• ระยะเวลา</li> <li>• งบประมาณ</li> </ul>	

รายชื่อคณะทำงานในโครงการ

ลำดับที่

ชื่อและนามสกุล

ตำแหน่งรับผิดชอบในโครงการ

## การจ่ายเงิน

สนพ. จะจ่ายเงินแก่ผู้ร่วมโครงการ เพื่อนำไปใช้จ่ายในการดำเนิน โครงการ..... เป็นจำนวนเงินทั้งสิ้น ..... บาท (.....ถ้วน) โดย ผู้ร่วมโครงการ จะขอเบิกจ่ายเงินจาก สนพ. เพื่อนำไปจ่ายให้กับเจ้าของโครงการ ตามที่เจ้าของโครงการทำสัญญาการขอรับการสนับสนุนจริง โดยการขอเบิกแต่ละครั้งจะถึงกำหนดจ่ายเมื่อผู้ร่วมโครงการ จัดทำบัญชีรายชื่อและวงเงินที่ขอเบิกพร้อมทั้งแนบสำเนาสัญญาการขอรับเงินสนับสนุน รายงานการดำเนินงานตามงวดงานของเจ้าของโครงการ และเอกสารตรวจรับรายงานของแม่ข่ายงานวิจัยเสนอต่อ สนพ.

หากผู้ร่วมโครงการและหรือเจ้าของโครงการ ไม่จัดทำรายงานดังกล่าวเสนอต่อสนพ. ภายในระยะเวลาที่กำหนดหรือหากรายงานดังกล่าว ไม่ครบถ้วนสมบูรณ์ หรือผู้ร่วมโครงการและหรือเจ้าของโครงการ ไม่ดำเนินการแก้ไขตามคำบอกกล่าวของ สนพ. ภายในระยะเวลาที่ สนพ. กำหนด โดยไม่ยื่นเรื่องเพื่อชี้แจงต่อ สนพ. ด้วยเหตุผลอันสมควร สนพ. สงวนสิทธิในการออกหนังสือแจ้งเวียนไปยังหน่วยงานที่สามารถให้ทุนสนับสนุนในโครงการต่างๆ ทั้งนี้ เพื่อให้หน่วยงานต่างๆ นั้น ระงับหรือยกเว้นมิให้การสนับสนุนผู้ร่วมโครงการและหรือเจ้าของโครงการต่อไป



ผู้มีอำนาจสั่งจ่ายเงิน

ชื่อบัญชีโครงการ “กองทุนเพื่อส่งเสริมการอนุรักษ์พลังงาน โครงการ....”

เลขที่ .....

ธนาคาร ..... สาขา .....

ผู้มีอำนาจสั่งจ่าย .....  
.....  
.....

หมายเหตุ การมอบอำนาจในการสั่งจ่ายเงินปรากฏตาม เอกสารแนบท้ายหนังสือยืนยันหมายเลข ๕

ลงชื่อ ..... ผู้ร่วมโครงการ  
(.....)

.....ตำแหน่ง.....

วันที่ / ..... / ๒๕๖๑

## แนวทางการปฏิบัติทางการเงินและการบัญชี/การจัดซื้อและจัดจ้าง

๑. ผู้ร่วมโครงการ ต้องเปิดบัญชีเงินฝากออมทรัพย์กับธนาคารที่เป็นรัฐวิสาหกิจ ชื่อบัญชี “กองทุนเพื่อส่งเสริมการอนุรักษ์พลังงาน โครงการ.....” และแจ้งเลขที่บัญชีเงินฝากดังกล่าวให้ สนพ. ทราบ เพื่อ สนพ. จะได้โอนเงินจัดสรรเข้าบัญชีให้ต่อไป
๒. ผู้ร่วมโครงการ หรือผู้ที่ได้รับมอบหมายตามเอกสารแนบท้ายหนังสือยืนยันหมายเลข ๕ ต้องยื่นหนังสือขอเบิกเงินกับ สนพ. ทุกครั้ง ที่ต้องการขอเบิกเงินแต่ละงวดของแผนการใช้จ่ายเงิน
๓. ผู้ร่วมโครงการต้องใช้จ่ายเงินที่ได้รับจัดสรรจากกองทุน หรือก่อนนี้ผูกพันตามแผนการดำเนินโครงการ ภายในวงเงินและระยะเวลาที่ได้รับอนุมัติ รายจ่ายที่ได้กำหนดไว้สำหรับกิจกรรมใดให้ใช้สำหรับกิจกรรมนั้น ผู้ได้รับจัดสรรเงินกองทุนจะโอนหรือนำไปใช้ในกิจกรรมอื่นโดยที่ สนพ. ยังมีได้ให้ความเห็นชอบก่อนนั้นมิได้
๔. ผู้ร่วมโครงการ ต้องส่งจ่ายเงินที่ได้รับจัดสรรจากกองทุน โดยผู้มีอำนาจส่งจ่ายตามรายชื่อที่ปรากฏในเอกสารแนบท้ายหนังสือยืนยันหมายเลข ๔ เท่านั้น
๕. วิธีการเก็บรักษาเงิน การเบิกจ่ายเงินและการพัสดุของผู้ได้รับจัดสรรเงินกองทุน ให้ปฏิบัติตามระเบียบคณะกรรมการกองทุนเพื่อส่งเสริมการอนุรักษ์พลังงานว่าด้วยการเก็บรักษาทรัพย์สิน และการเบิกจ่ายเงินกองทุน พ.ศ. ๒๕๕๓ และระเบียบคณะกรรมการกองทุนเพื่อส่งเสริมการอนุรักษ์พลังงาน ว่าด้วยการบริหารกองทุนเพื่อส่งเสริมการอนุรักษ์พลังงาน พ.ศ. ๒๕๖๐ และสำหรับการบัญชีให้เป็นไปตามระบบบัญชีกองทุนเพื่อส่งเสริมการอนุรักษ์พลังงานที่กระทรวงการคลังกำหนด (เอกสารแนบท้ายสัญญาหมายเลข ๘)
๖. ผู้ร่วมโครงการต้องเสนอสำเนาสมุดบัญชี ซึ่งแสดงรายการการฝากและถอนเงินเป็นส่วนหนึ่งของรายงานความก้าวหน้าของโครงการ
๗. ผู้ร่วมโครงการต้องให้ความร่วมมือกับ สนพ. ในการตรวจสอบบัญชีของโครงการเมื่อสิ้นสุดโครงการหรือตามที่ สนพ. เห็นสมควร

แนวทางการรายงานความก้าวหน้าของโครงการ

ผู้ร่วมโครงการต้องรายงานความก้าวหน้าของโครงการภายในระยะเวลาที่กำหนดไว้ตามเอกสารแนบท้ายหนังสือยืนยันหมายเลข ๔ โดยประเด็นหลักในการรายงาน ประกอบด้วย

---

รายงานในช่วงตั้งแต่วันที่..... ถึงวันที่.....

๑. บทสรุปสำหรับผู้บริหาร
๒. กิจกรรมที่ได้ดำเนินการ
  - รายละเอียดกิจกรรมที่ได้ดำเนินการในงวดนั้น
  - ผลของการดำเนินกิจกรรม เปรียบเทียบกับแผนงานที่กำหนดไว้ในข้อเสนอโครงการ
๓. ปัญหาระหว่างการดำเนินงาน
  - ปัญหาอุปสรรคในการดำเนินงาน
  - การแก้ไขปัญหา
๔. สรุปรายงานการเงิน  
(โดยสำเนาจากรายงานการเงินชุดที่รายงานต่อฝ่ายกองทุนฯ ใช้เฉพาะเดือนสิ้นสุดของงวดที่ได้รายงานความก้าวหน้าครั้งนั้น)
  - ตามแบบ ๔.๑
  - ตามแบบ ๔.๒
  - สำเนาสมุดบัญชีแสดงรายการการฝากและถอนเงินที่ได้รับจัดสรร

## ระบบบัญชีหน่วยงานที่ได้รับจัดสรรเงินกองทุน

๑. ให้ผู้ร่วมโครงการบันทึกรายการในทะเบียนคุมการรับจ่ายเงินกองทุนตามแบบที่ ๔.๑ และรายงานรับจ่ายเงินกองทุนประจำเดือน/โครงการ ตามแบบที่ ๔.๒ และส่งให้ สนพ. ภายในวันที่ ๕ ของเดือนถัดไป เพื่อประโยชน์ในการควบคุมตรวจสอบและการทำงานเสนอ สนพ.

๒. ให้ผู้ร่วมโครงการสำเนารายงานแบบที่ ๔.๑ และแบบที่ ๔.๒ ตามข้อ ๑ เฉพาะเดือนที่มีการรายงานความก้าวหน้าของโครงการ พร้อมทั้งสำเนาสมุดบัญชีแสดงรายการฝากและถอนเงิน ที่ได้รับจัดสรร เป็นเอกสารแนบของการรายงานก้าวหน้าครั้งนั้น ด้วย

หน่วยงาน.....  
 ระเบียบคณะกรรมการใช้จ่ายเงินกองทุนเพื่อส่งเสริมการอนุรักษ์พลังงาน  
 แผนพลังงานทดแทน กลุ่มงานคั่นคว่ำ วิจัย ศึกษาเพื่อการพัฒนาและส่งเสริม โครงการ.....

วงเงินที่ได้รับอนุมัติ ..... บาท  
 เลขที่บัญชีเงินฝาก .....  
 ระยะเวลา.....ปี เริ่มตั้งแต่ .....สิ้นสุด .....

วัน เดือน ปี	รายการ	รายรับ				รายจ่าย				คงเหลือ			หมายเหตุ	
		เงินรับจาก กองทุนฯ	ดอกเบี้ยรับ .....	รวม รับ	ค่าตอบแทน ค่าใช้สอย	ค่าตอบแทน ค่าวัสดุ	วัสดุ	รวม จ่าย	สิ้น ต้น	ดอกเบี้ย	เงินสด	เงินฝาก		รวม
	รวมเดือนนี้													
	รวมแต่เริ่มโครงการ													

แบบที่ ๔.๒

หน่วยงาน มหาวิทยาลัย.....  
 รายงานการรับจ่ายเงินกองทุนเพื่อส่งเสริมการอนุรักษ์พลังงาน  
 แผนพลังงานทดแทน กลุ่มงานคั่นคว่ำ วิจัย ศึกษาเพื่อการพัฒนาและส่งเสริม  
 โครงการ.....  
 ประจำเดือน.....พ.ศ.....

	เดือนนี้	ตั้งแต่เริ่มโครงการ
เงินคงเหลือยกมา -เงินสด -เงินฝากธนาคาร		
บวก รับเงินกองทุน ดอกเบี้ยรับ ..... ..... รวมรับ		
หัก ค่าตอบแทน ใช้สอย วัสดุ ค่า..... ค่า..... ค่า..... คืนเงินเหลือจ่าย (สิ้นโครงการ) -เงินต้น -ดอกเบี้ย รวมจ่าย		
เงินคงเหลือยกไป (เงินฝากธนาคารเลขที่.....)		

ที่.....

เรียน ผู้อำนวยการสำนักงานนโยบายและแผนพลังงาน

ได้ส่งรายงาน.....มาเพื่อโปรดทราบ

ลงชื่อ.....

(หัวหน้าหน่วยงาน)